

# ลุงน้อง ท่องกระเปาะ



เรื่อง : รัตนา คชนาถ

ภาพ : วิภาวี จันทรวงศ์

สื่อการเรียนรู้สาระท้องถิ่นโดย



# ชื่อ จู๋น้องท่องกระบี่

เรื่อง รัตนา คชนาท

ภาพ วิภาวี จันทร์วงศ์

โครงการ สร้างสรรค์สื่อการเรียนรู้สาระท้องถิ่น

เลขมาตรฐานประจำหนังสือ 978-616-235-255-3

## บรรณาธิการอำนวยการ

อารยะ มาอินทร์

ทัศนีย์ วงศ์พิเศษกุล

## ผู้ช่วยบรรณาธิการอำนวยการ

วราพร ตยานุกรณ์

วิภาศย์ นิยมภา

ฉัตรภรณ์ กงสิน

ภัทจรีย์ จันทร์หนู

ปาลิดา เรือนวงศ์

นันทนา เจริญภักดี

ทัศนีย์ ประกอบพร

## บรรณาธิการดำเนินงาน

ชัยฤทธิ์ ศรีโรจน์ฤทธิ์

## ขอขอบคุณ

กิตติชัย เองจ้วน

## ออกแบบรูปเล่มและปก

ชลาลัย บัวเพิ่ม

พิมพ์ครั้งแรก ๒๕๕๙ จำนวน ๓,๐๐๐ เล่ม

สงวนลิขสิทธิ์ © สำนักงานอุทยานการเรียนรู้ สำนักงานบริหารและพัฒนาองค์ความรู้ (องค์การมหาชน)



## เจ้าของโครงการ

สำนักงานอุทยานการเรียนรู้ (สอร.)

สังกัดสำนักงานบริหารและพัฒนาองค์ความรู้ (องค์การมหาชน)

ส่วนบริการ ศูนย์การค้าเซ็นทรัลเวิลด์ ชั้น ๘ Dazzle Zone ถนนราชดำริ ปทุมวัน กรุงเทพฯ ๑๐๓๓๐

โทรศัพท์ ๐ ๒๒๕๗ ๔๓๐๐ โทรสาร ๐ ๒๒๕๗ ๔๓๓๒

ส่วนสำนักงาน ๙๙๙/๙ อาคารสำนักงานเซ็นทรัลเวิลด์ ชั้น ๑๗ ถนนพระราม ๑ ปทุมวัน

กรุงเทพฯ ๑๐๓๓๐ โทรศัพท์ ๐ ๒๒๖๔ ๕๙๖๓-๕ โทรสาร ๐ ๒๒๖๔ ๕๙๖๖

www.tkpark.or.th



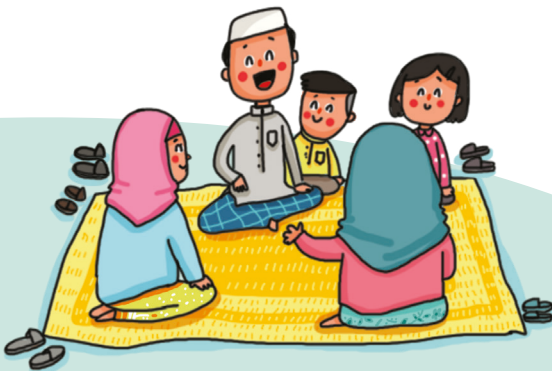
# คำนำ

ภารกิจสำคัญต่อสังคมประการหนึ่งของสำนักงานอุทยานการเรียนรู้ คือ การปลูกฝังนิสัยรักการอ่าน และการกระจายโอกาสในการเข้าถึงแหล่งเรียนรู้ที่ทันสมัยและสอดคล้องกับความสนใจของเด็ก เยาวชน และประชาชน ในรูปแบบห้องสมุดมีชีวิตที่สร้างสรรค์บนพื้นฐานการมีส่วนร่วมของภาคส่วนต่าง ๆ โดยสำนักงานอุทยานการเรียนรู้ได้ร่วมกับองค์กรปกครองส่วนท้องถิ่นในภูมิภาคต่าง ๆ เพื่อขยายผลการดำเนินงานดังกล่าว

การสร้างสรรค์สื่อการเรียนรู้สาระท้องถิ่น ให้มีรูปแบบการนำเสนอที่ทันสมัยและดึงดูดความสนใจ เป็นเครื่องมือที่สำคัญอย่างหนึ่ง ซึ่งสำนักงานอุทยานการเรียนรู้เห็นว่ามีส่วนในการสร้างแรงบันดาลใจให้เด็กและเยาวชนสนใจการอ่านและใฝ่หาความรู้อย่างต่อเนื่อง โดยนำเรื่องราวภูมิปัญญาสาระท้องถิ่นใกล้ตัวที่สอดคล้องกับวัย การดำรงชีวิตพร้อมทั้งสอดแทรกแนวคิดด้านคุณธรรม จริยธรรม มาเป็นเนื้อหาของสื่อการเรียนรู้สำหรับเยาวชนตามช่วงวัย ตั้งแต่ ๓ - ๑๒ ปี

สื่อการเรียนรู้สาระท้องถิ่นจังหวัดภูเก็ตและจังหวัดกระบี่ชุดนี้ สำนักงานอุทยานการเรียนรู้ได้ร่วมกันสร้างสรรค์กับนักวิชาการและนักเขียนในท้องถิ่น เพื่อให้เด็กและเยาวชนรวมทั้งประชาชนทั่วไปในจังหวัดภูเก็ตและจังหวัดกระบี่ ได้รับความรู้และความภาคภูมิใจในวัฒนธรรมและท้องถิ่นของตน รวมทั้งก่อให้เกิดความเข้าใจและการยอมรับในวิถีชีวิตวัฒนธรรมที่หลากหลายตามบริบทพื้นที่และสภาพแวดล้อมที่แตกต่างกันออกไป

สำนักงานอุทยานการเรียนรู้ มุ่งหวังว่าหนังสือชุดนี้จะเป็นสื่อการเรียนรู้อีกชุดหนึ่งที่จะส่งเสริมการอ่านและการเรียนรู้ได้อย่างมีประสิทธิภาพ ซึ่งหมายถึงเป็นหนังสือที่ผู้อ่านอ่านอย่างมีความสุข สนุกในการอ่านและก่อให้เกิดความตระหนักในคุณค่าของท้องถิ่นตนเองได้อย่างแท้จริง



สำนักงานอุทยานการเรียนรู้



# ลุงน้อง ท่องกระบี่



เรื่อง : รัตนา คชนาท

ภาพ : วิภาวี จันทรวงศ์

# กระบี่บ้านเกิด

“ลันตา” เกิดที่กระบี่ แต่ต้องย้ายไปอยู่กับป้าที่กรุงเทพฯ ตั้งแต่ ๔ ขวบ เพราะปะกับมะฮะยาทำให้ลันตาได้ไปเรียนหนังสือที่กรุงเทพฯ และอยู่เป็นเพื่อนป้า ป้าเปิดร้านอาหารมุสลิมเล็กๆ ตามลำพังไม่มีลูกหลาน จึงอยากให้ลันตาไปอยู่เป็นเพื่อนด้วย ลันตาสงสัยว่าทำไมไม่ให้ห้องไป ป๊ะก็ตอบว่าเพราะน้องยังเล็ก ทำให้ลันตาอิจฉา “อันดา” น้องชายของตนมากที่ได้อยู่กับป๊ะและมะ

กระบี่  
แต่เดิม

เชื่อว่ากระบี่ เดิมเป็นเมือง  
บันโทสมอ ๑ ใน ๑๒  
หัวเมืองนักษัตรของเมือง  
นครศรีธรรมราช ใช้ตราลิง  
(ปีวอก) เป็นตราประจำเมือง



ต้นทุ้งฟ้า  
ดอกไม้ประจำ  
จังหวัด



คำขวัญเมืองกระบี่

แหล่งถ่านหิน ถิ่นหอยเก่า เขาตระหง่าน  
ธารสวย รวยเกาะ เพาะปลูกปาล์ม งามหาดทราย  
ใต้ทะเลสวยสด มรกตอันดามัน สวรรค์เกาะพีพี



ตราประจำจังหวัด

วันเวลาผ่านไป ๖ ปี...

ป้าตัดสินใจพาลันตากลั้วไปเยี่ยมปะช่วง  
ปิดเทอมต้น ลันตาก็หวนคิดถึงกระบี่ใน  
ความทรงจำ พร้อมกับหาข้อมูลดินแดน  
บ้านเกิดของเธอไปด้วย



### เรียกขานนาม “กระบี่”

ในอดีตเป็นเพียงแขวงเมืองปกาสัย ขึ้นต่อเมือง  
นครศรีธรรมราช เมื่อถึงสมัยรัชกาลที่ ๕  
พระบาทสมเด็จพระจุลจอมเกล้าเจ้าอยู่หัว  
ทรงพระกรุณาโปรดเกล้าฯ ให้ยกฐานะขึ้น  
เป็นเมือง และพระราชทานนามว่า “เมืองกระบี่”





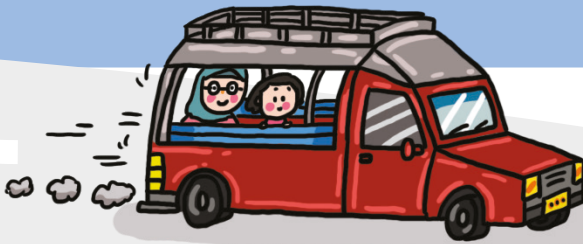
# ถึงกระบี่ที่คิดถึง

ท่าเรือเจ้าฟ้า  
อยู่ใกล้ ๆ นี้ละ

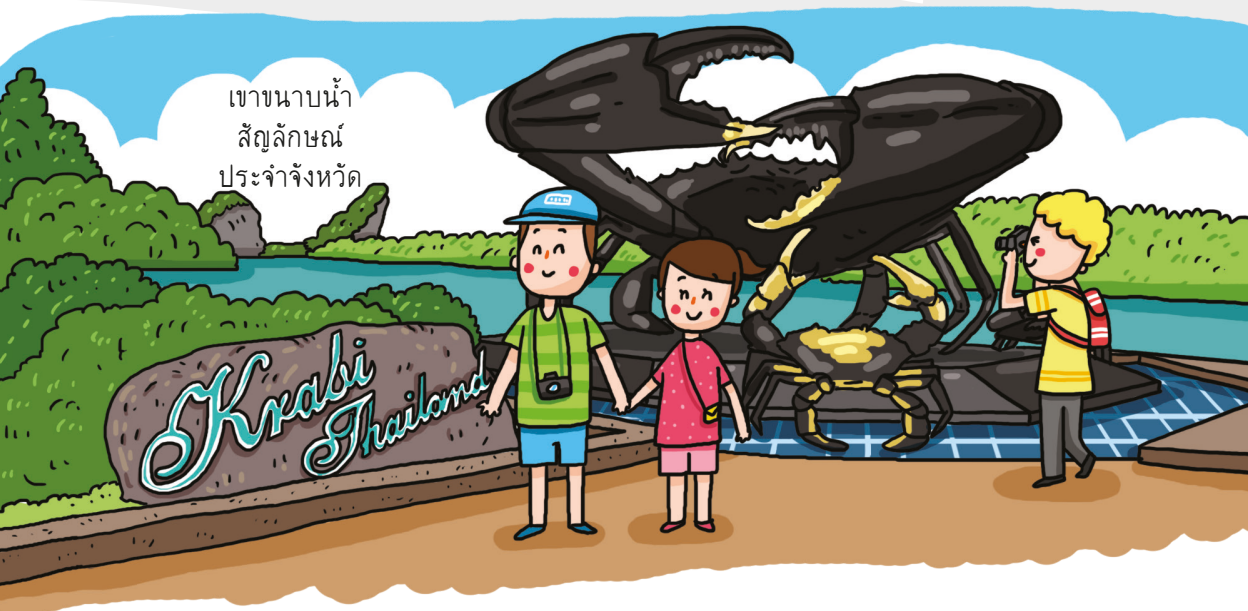
ป่าพาลันตานั่งรถโดยสารปรับอากาศ  
กรุงเทพฯ-กระบี่ ลันตาตื่นเต้นแทบนอนไม่หลับ  
เพราะอยากให้เห็นกระบี่ตั้งแต่เข้าเขตจังหวัด  
รถมาส่งที่สถานีขนส่งผู้โดยสารกระบี่  
ป่าจึงพาลันตาต้อรถสองแถวแดงเข้าเมือง  
แล้วแวะเที่ยวในเมืองก่อน เพราะปีะติดธุระ  
จะมารับลันตาที่ท่าเรือเจ้าฟ้าตอนบ่ายๆ



อนุสาวรีย์นกออกกางปีกสง่างาม  
ที่หลักกิโลเมตรที่ ๐  
แสดงวิสัยทัศน์ว่าคนกระบี่  
“บินให้สูง มองให้ไกล  
ไปให้ถึง”



เขานาบน้ำ  
สัญลักษณ์  
ประจำจังหวัด



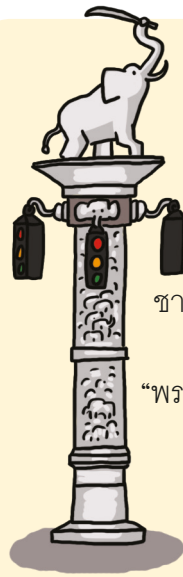
อนุสาวรีย์ปูดำทำจากทองเหลือง ขนาดใหญ่ ตั้งเด่นตระหง่านอยู่เบื้อง  
หน้าเขานาบน้ำ สื่อถึงความอุดมสมบูรณ์ด้านทรัพยากรธรรมชาติ โดยเฉพาะป่าชายเลน  
ลานแห่งนี้เป็นจุดชมวิวชั้นยอดเลย

ตั้งอยู่ที่สี่แยก  
ใจกลางเมืองกระบี่



แยกมนุษย์โบราณ  
กระบี่เป็นชุมชนโบราณ  
ขุดค้นพบซากดึกดำบรรพ์  
ไพรเมตชั้นสูงอายุ ๓๕ ล้านปี  
มีชื่อว่า “สยามโมพิเทคัส  
อีโอซีนัส” และพบโครง  
กระดูกมนุษย์อายุ ๔๓,๐๐๐ ปี

อยู่หน้าสำนักงาน  
เทศบาลเมืองกระบี่



แยกช้างชูกระบี่  
กระบี่เคยมีช้างป่ามาก  
ชาวกระบี่ได้ถวายช้างเผือก  
เชือกแรก นามว่า  
“พระเศวตอดุลยเดชาพาหนะ”  
แต่พระบาทสมเด็จพระเจ้าอยู่หัว  
รัชกาลที่ ๙

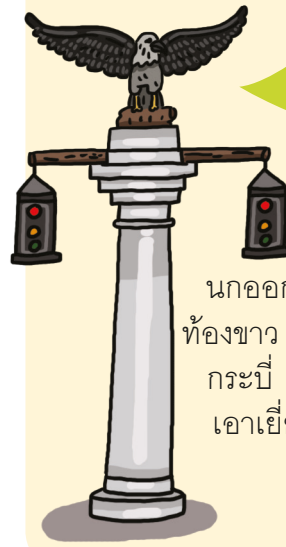
ป่าเคยอยู่กระบี่มาก่อนจะย้ายไปกรุงเทพฯ ป่าจึงเล่าให้หลานตาฟังว่า กระบี่เดี๋ยวนี้มี  
ประติมากรรมสวยงามมากมาย แล้วป่าก็พาหลานตาเดินเที่ยวชมเมือง

อยู่บริเวณทางเข้า  
ตลาดสดมหาราช



แยกเสือเขี้ยวดาบ  
มีการขุดพบซากดึกดำบรรพ์  
ของเสือเขี้ยวดาบ อายุราว  
๓๕-๔๐ ล้านปี เป็นครั้งแรก  
ในประเทศไทย ที่แอ่งกระบี่  
และเมื่อ ๖๐ ปีก่อน ที่นี่ก็มี  
เสือโคร่งดำเป็นจำนวนมาก

อยู่แยกมหาราช  
แยกรอดบุญ และ  
ถนนหุตางกูร



แยกนกออก  
นกออกเป็นนกอินทรีทะเล  
ท้องขาว หากินอยู่แถวแม่น้ำ  
กระบี่ มีลักษณะนิสัยที่น่า  
เอาเยี่ยงอย่าง คือ “บินสูง  
มองไกล ใจแน่วแน่  
และรักสันโดษ”

# เรือหัวโทงโยงสายใย

ที่เกาะกลางปะกับอันดาเตรียมตัวไปรับหลานตาด้วยความตื่นเต้น ส่วนมะร่ออยู่ที่บ้านเตรียมทำกับข้าวไว้รอรับป้ากับหลานตา แต่คนตื่นเต้นที่สุดเห็นจะเป็นอันดา ที่แม่จะมีความทรงจำเกี่ยวกับพี่สาวไม่มากนัก แต่เขาก็เฝ้ารอพบหลานตาอย่างใจจดใจจ่อ กระโดดขึ้นเรือออกไปรับหลานตาที่ปะกับทันที



แม่น้ำกระเป๋ี่ สายน้ำยาวราว ๕ กิโลเมตร  
หล่อเลี้ยงชาวกระบี่มานับนาน

หัวโทง คือหัวเรือ  
สูงงอนขึ้น มีความศักดิ์สิทธิ์  
ต้องขอขมาก่อนขึ้นหัวเรือ

เรือหัวโทง สัญลักษณ์  
คู่ทะเลอันดามัน  
“หัวโทง” เรือประมงพื้นบ้านที่โดดเด่นด้วย  
หัวเรือสูงงอนขึ้น ช่วยให้เรือทรงตัวได้ดี  
พร้อมจะได้คลื่นน้ำและฝ่าลมแรงไปยังจุดหมาย  
ปลายทาง เป็นภูมิปัญญาท้องถิ่นของชาวประมง  
เรือหัวโทงผูกพันกับวิถีชีวิตคนริมฝั่งทะเล  
อันดามัน เป็นทั้งเครื่องมือทำมาหากิน  
วางอวน ดักlob อีกทั้งใช้เป็นพาหนะใน  
การเดินทางและการขนส่งทั้งคนและสินค้า  
ในยุคแห่งการท่องเที่ยวอีกด้วย

ปะติใจมากที่ได้เจอลันตา ลันตาเองก็ตีใจที่ได้เจอกับปะจมน้ำตาไหล แต่กับอันดา  
 กันก็ทีเจอหน้ากัน ทั้งคู่กลับเงียบงัน ลันตาไม่คุ่นเคยกับน้องชายแล้ว ความห่างเหิน  
 ทำให้เธอวางตัวไม่ถูกจึงเหมือนเฟิกเฉยต่ออันดา จึงทำให้อันดานิ่งไปเช่นเดียวกัน  
 เรือหัวโทงกำลังมุ่งหน้าสู่บ้านเกิดของลันตา ทำให้ใจของเธออึมเอมต่างกับหัวใจ  
 ของอันดาในตอนนี้อยู่เสีย



ปอดสีเขียว ปากแม่น้ำกระบี่คือ  
 แหล่งพื้นที่ชุ่มน้ำอันอุดมสมบูรณ์  
 มีความหลากหลายทางชีวภาพมาก  
 เปรียบเสมือนปอดสร้างลมหายใจ  
 ให้คนกระบี่ เป็นแหล่งอาหารของ  
 สัตว์นานาชนิด ชาวบ้านหากินและ  
 ใช้ประโยชน์พื้นที่ชุ่มน้ำแห่งนี้  
 อย่างอนุรักษ์



มีหูก้าทะเลของโปรดด้วยละ

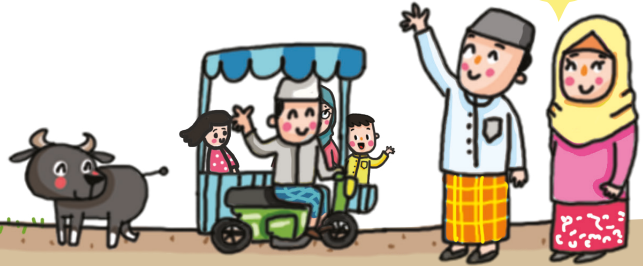


# อ้อมกอดอุ่น กรุณกลืนกับข้าว



ในหมู่บ้านมีแค่  
ถนนปูนเล็กๆ  
เราจึงใช้จักรยาน  
รถมอเตอร์ไซด์  
หรือไม่ก็รถสามล้อ  
ฟ่วงจะ

เมื่อมาถึงเกาะกลาง ปะก็พาลงจากเรือแล้วถือกระเป๋าไปใส่รถสามล้อฟ่วง  
ลันตาจ่ารถสามล้อฟ่วงของที่บ้านคันนี้ได้ เพราะลันตาชอบนั่งหน้ารับลม แต่วันนี้  
ที่นั่งด้านหน้าเป็นของอันตาแล้ว ไม่เป็นไรลันตาคิดแล้วย้ายไปนั่งด้านหลังแทน  
ลันตาเกือบจะหงุดหงิดแต่เมื่อเข้าหมู่บ้าน ผู้คนผ่านไปทางร้องทักถามปะว่าพาใคร  
มา อันตารับตอบเสียงใส่ว่าไปรับพี่สาวกลับบ้าน ชาวบ้านต่างบอกยินดีต้อนรับ  
ตลอดทาง ลันตารู้สึกเป็นคนพิเศษอย่างไรก็ไม่รู้



ทันทีที่ถึงบ้าน มะโผเข้ากอดลันตาอย่างดีใจ  
พร้อมพรั่งพรูถ้อยคำถามไถ่ทุกข้อสุขอย่าง  
คิดถึง ลันตาเองก็รู้สึกอบอุ่นเมื่ออยู่ในอ้อม  
กอดที่คุ้นเคยของมะ มะบอกลันตากับป้าว่า  
เตรียมกับข้าวของโปรดของลันตาและป้าไว้  
รอรับ แล้วมะก็ชวนทุกคนขึ้นบ้านกัน

ปูเสื่อกินข้าว อาหารการกินของคนเมืองกระบี่ไม่ต่างไปจากคนใดทั่วไป นิยมกินข้าวเจ้าเป็นหลัก สำหรับกับข้าวก็มีทั้งต้ม แกง และทอด แกงของคนกระบี่มีรสชาติค่อนข้างเผ็ด น้ำแกงเข้มข้น และที่ขาดไม่ได้เลยคือน้ำพริกต่าง ๆ และผักเหนาะที่นิยมกินเป็นเครื่องเคียง

หุงยังงีให้ร่อยละ

ข้าวข้าวเบาๆ เร็วๆ  
แค่ครั้งเดียว เติมน้ำ  
ให้ท่วมข้าวสูง ๑ ข้อ  
นิ้วมือก็พอจะ



เมนูอร่อยชวนลิ้มลอง

หอยชักตีนลวก

ข้าวยา

หอยรอกต้มกะทิ



แกงส้ม

หอยหวานต้มตะไคร้

ข้าวสังข์หยด  
ข้าวอร่อยขึ้นชื่อ  
ของเกาะกลาง หุงขึ้นหม้อ  
หอม และนุ่มละมุนลิ้น



กระบี่มีภูเขาสูงสลับ  
 ซับซ้อนราว ๒๕๗ ลูก  
 แล้วก็ยังมีหมู่เกาะน้อยใหญ่  
 ตั้ง ๑๕๔ เกาะนะ

ที่กรุงเทพฯ  
 มีรถวิ่งพอๆ  
 กับปลาที่ทะเล  
 กระบี่ละมั้ง



# งดงาม ๓ ชั้น

หลังกินข้าว ทุกคนก็นั่งล้อมวงคุยกันที่ชานบ้าน อันดาขอให้ ลันตาเล่าเรื่องกรุงเทพฯ ให้ฟัง ลันตาไม่อยากเล่าให้อันดาฟังเลย แต่มะ บอกว่าอยากฟังด้วย ลันตาจำใจต้องเล่าอย่างเสียไม่ได้ พอเล่าจบ ลันตาก็ขอให้ปะเล่าเรื่องกระบี่ให้เธอฟังบ้าง

ปะบอกว่ากระบี่เป็นเมืองน่าอยู่ ผู้คนก็น่ารัก แถมยังมีความงดงาม สามชั้นเลย แต่อันดาก็คอยแทรกปะเล่าตลอด ยิ่งทำให้ลันตารำคาญ อันดามากขึ้น ต่างจากอันดาที่ยังรู้สึกสนุกเมื่อมีพี่มาอยู่ด้วย

ชั้นที่ ๑ งามขุนเขาตั้งตระหง่าน มีโถงถ้ำซ่อน หินงอกหินย้อยงามตา มีหน้าผาป็นปาย

ชั้นที่ ๒ งามน้ำทะเลใส หาดทรายขาวนวลตา

มีชายฝั่งติดกับทะเลอันดามัน ยาวประมาณ ๑๖๐ กิโลเมตร

ชั้นที่ ๓ งามโลกใต้ทะเล แนวปะการังสวย ฝูงปลาหลากสี สวรรค์ของนักดำน้ำ

มีแนวปะการังกระจายอยู่ตามเกาะต่าง ๆ สภาพสมบูรณ์ ปานกลาง ส่วนใหญ่อยู่ในเขตอุทยานแห่งชาติหาดนพรัตน์ธารา หมู่เกาะพีพี และอุทยานหมู่เกาะลันตา



ปีศาจมะตังใจพาลันตาไปเที่ยวและให้ลูกๆ สนึกกัน จึงวางแผนพาลูกๆ ตระเวนเที่ยวให้ทั่วกระบี่ อยากให้ลันตารักและเอ็นดูอันตา หวังให้พี่น้องงมมือกันท่องกระบี่อย่างมีความสุข เข้ามิด ปีศาจออกเรือหัวโทองพาทุกคนไปดูพระอาทิตย์ขึ้นที่สุสานหอย เพื่อเป็นเช้าวันใหม่ที่สุขสันต์

แผ่นหินฟอสซิล  
ขนาดใหญ่ หนาราว  
๔๐ เซนติเมตร

ฟอสซิล  
หอยดึกดำบรรพ์

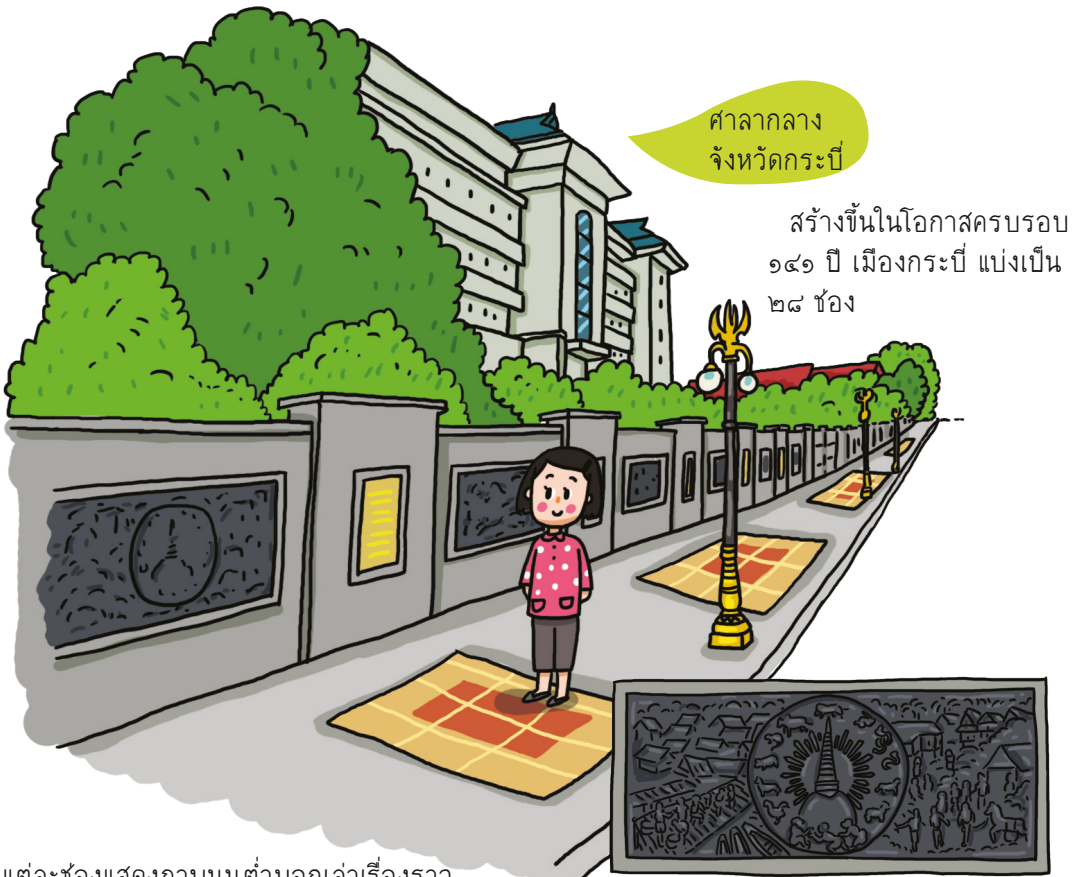
สุสานฟอสซิลหอยน้ำจืด อายุราว  
๔๐ ล้านปี พบได้เพียง ๓ แห่งใน  
โลก คือ ญี่ปุ่น อเมริกา และไทย  
เท่านั้น

หาดทราย  
และทะเลที่  
นี้ก็สวยงาม  
เล่นน้ำนะ

# เริ่มวันใหม่ ในถิ่นเก่า



เย็นนี้ป้าจะกลับกรุงเทพฯ ทุกคนจึงมาส่ง ป้าที่ขนส่ง ป้าบอกว่าจะกลับมารับลันตา ตอนโรงเรียนใกล้เปิดเทอม ส่งป้าเสร็จป๊ะก็ พามาเที่ยวที่ด้านหลังของศาลากลางจังหวัด กระบี่ ที่มีกำแพงประวัติศาสตร์ทอดยาว ๒๕๐ เมตร เป็นแหล่งเรียนรู้วัฒนธรรมที่ ง่ายและงดงาม ลันตาอยากได้ภาพสวยๆ ให้ ป๊ะกับมะถ่ายให้ก็ไม่ถูกใจ เลยต้องให้อันดา มาถ่ายให้แทน



ศาลากลาง  
จังหวัดกระบี่

สร้างขึ้นในโอกาสครบรอบ  
๑๔๑ ปี เมืองกระบี่ แบ่งเป็น  
๒๘ ช่อง

แต่ละช่องแสดงภาพนูนต่ำบอกเล่าเรื่องราว  
เมืองกระบี่ตั้งแต่อดีตถึงปัจจุบัน

# เปิดใจทะเลแหวก

เกาะปอดะ มีหาดทรายขาวนุ่ม  
น้ำทะเลใสแจ๋ว หน้าเกาะมองเห็น  
แท่งหินใหญ่ตั้งตระหง่านคล้ายกับ  
เกาะตะปูในอ่าวพังงา

เอาให้  
สวยๆ ละ

อันดาอาสาถ่ายรูปให้  
ลันตา พี่น้องจึงได้พูดจา  
และใกล้ชิดกันมากขึ้น



เกาะทับ

เกาะหม้อ

วันนี้อากาศดีปิ๊ะจึงชวนไปล่องทะเลอันดามัน  
ลันตาก็ไม่ยากไปเลย เพราะชื่อเหมือนกับ  
ชื่อของอันดา เหมือนเป็นพื้นที่ของอันดาที่  
ลันตาจะล่องลำเข้าไป แต่มะก็เตรียมกับข้าว  
กับปลาใส่เรือพร้อมแล้ว ลันตาได้แต่คิดใน  
ใจว่าไปก็ได้จะได้มีรูปสวยๆ ไปฝากเพื่อนๆ ที่  
กรุงเทพฯ แต่เมื่อนั่งเรือไปเรื่อยๆ ความงาม  
ของอันดามันก็ทำให้จิตใจของลันตาสดชื่นขึ้น

ทะเลแหวก แปลกตา

เป็นกลุ่มของเกาะ ๓ เกาะ ที่มีหาดทราย  
เชื่อมติดกัน ได้แก่ เกาะทับ เกาะหม้อ  
และเกาะไก่อ (เกาะปอดะนอก) เมื่อระดับ  
น้ำทะเลลดลง จะเกิดเป็นสันทรายไหลขึ้น  
กลางทะเล คล้ายทะเลถูกแหวก  
เปิดทางออกให้นักท่องเที่ยวเดินชม  
ธรรมชาติทั้งสามเกาะ

เกาะไก่อ

มีชะง่อนผารูปปร่างแปลกตา



วันต่อมา ป๊ะกับมะ  
ชวนไปเกาะห้อง ซึ่งได้ชื่อว่า  
มรกตแห่งท้องทะเลกระบี่  
ลันตากับอันดาได้ทำกิจกรรม  
สนุกๆ มากมายเลย



พักผ่อนใน “ห้อง” กลางเกาะ  
เป็นเกาะหินปูนที่ใหญ่ที่สุดของป่าเกาะ  
มีหาดทรายขาวสะอาดโค้งเป็นรูปครึ่ง  
วงกลม โอบล้อมด้วยโขดเขาดูคล้าย  
พระจันทร์เสี้ยว เป็นเสมือนอ่าวส่วนตัว  
ที่ผู้คนจากทั่วโลกนิยมไปพักผ่อน  
นอกจากนี้ทางด้านทิศเหนือของเกาะ  
ยังเป็นที่ตั้งของปิละหรือทะเลใน ได้รับ  
ยกย่องให้เป็น ๑ ใน ๑๐ หาดหน้าเที่ยว  
และสะอาดที่สุดของโลก

ประตูเข้า  
ห้อง

ดำน้ำ  
ดูปะการังน้ำตื้น

พายเรือคายัคชมความงาม  
รอบห้องทะเลใน

แหวกว่ายท่ามกลาง  
ฝูงปลาแสนเป็นมิตร

# ชมคลองสองน้ำ

น้ำในคลอง  
กำเนิดมาจาก  
แอ่งน้ำพระแก้ว

เด็ยวจิต เด็ยวเค็ม

คลองท่าปอมหรือคลองสองน้ำ เป็นจุดบรรจบ  
ของธารน้ำจืดกับท้องทะเลอันดามัน เกิดเป็น  
พื้นที่ที่มหัศจรรย์มีสองน้ำในคลองเดียว  
ช่วงน้ำทะเลขึ้น ก็จะเป็นน้ำกร่อย มีสีฟ้าขุ่น  
และเมื่อน้ำทะเลลง ก็คืนเป็นน้ำจืดใส  
สีเขียวมรกต เพราะมีสารละลาย  
หินปูนและกำมะถัน  
ปนอยู่มาก

ที่คลองสองน้ำ  
ยังมีป่าสามป่าด้วย  
สุดยอดไปเลย

คลองนี้ยาวประมาณ  
๕ กิโลเมตร มีทางเดิน  
ชมธรรมชาติ  
๗๐๐เมตร



ป่าชายเลน เห็นรากต้น  
โกงกางระโยงระยาง

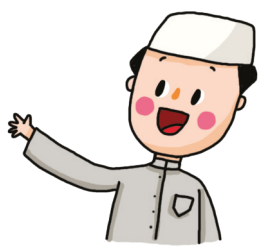


ป่าพรุน้ำจืด บนที่ดอน  
มีพันธุ์ไม้ไซ้ร่ากร่านามอง



ป่าดิบชื้น มีไม้ยืนต้น  
ขนาดใหญ่ร่มครึ้ม

ป๊ะเล่าให้ลันตากับอันดาฟังว่า ชาวบ้านที่นี่มีความเชื่อว่า  
คลองท่าปอมเป็นพื้นที่ศักดิ์สิทธิ์ ตั้งชื่อตาม โต๊ะครูปอม  
ผู้มาตั้งถิ่นฐานเป็นครอบครัวแรกเมื่อ ๑๓๐ กว่าปีที่แล้ว และ  
ยังเชื่อว่าบริเวณต้นน้ำคลองท่าปอม มีพระเจ้าเฝ้าปกปักรักษา  
หากใครล่วงละเมิดจะเกิดอาเพศ จึงไม่มีใครกล้าบุกรุก  
พื้นที่ป่าแถบนี้



นอกจากทำปอม ปะพาเข้าอำเภออ่าวลึก มะเลยอยากไปหาดทรายร้อนที่เป็นหาดทรายริมคลอง มีบริการนวดสปา ลันตา แกล้งบอกให้อันตาเอาโคลนมาพอกหน้าจะได้มีผิวเนียนนุ่ม ลันตาไม่คิดว่าน้องชายจะกล้าทำ แต่แล้วเธอก็ต้องหัวเราะก๊ากเสียงดังเมื่ออันตาเอาโคลนมาพอกหน้าจนดำปี้

### หาดทรายร้อน

จะเห็นแนวหาดช่วงวันที่น้ำขึ้นและน้ำลงมาก มีไอความร้อนพวยพุ่งแทรกขึ้นมาจากใต้พิภพ เนื่องจากอยู่บริเวณรอยแยกของแผ่นดิน ทำให้หาดทรายและน้ำมีอุณหภูมิสูง โคลนของที่นี่มีเนื้อละเอียดเนียนนุ่ม กิจกรรมที่ไม่ควรพลาดคือการทำสปาและพอกโคลน



### น้ำตกธารโบกขรณี

อยู่ในอุทยานแห่งชาติธารโบกขรณี นับเป็นป่าใจกลางเมืองแห่งเดียวของอำเภออ่าวลึก ธารน้ำสายเล็ก ๆ ไหลรวมลงแอ่งน้ำธรรมชาติน้อยใหญ่ที่อยู่ต่างระดับกัน มีพรรณไม้รายล้อมร่มรื่น ลงเล่นน้ำได้ตลอดทั้งปี

ลันตาโพสต์รูปเกะห้องลงเฟสบุ๊ค มีรูปหนึ่งบรรยายว่า“น้องชายของฉัน... อันตา”



# อ่าวลึก สนุกคึกคัก

ปีศาจรอบคร้วไปเที่ยวชม  
ความงามของถ้ำมากมายที่  
อ่าวลึก ลันตาไม่ชอบเลยทั้ง  
มืดทั้งน้ำกลัว แต่ก็มีมือเล็กๆ  
เื้อมมาจับมือเธอไว้ ลันตา  
รับรู้ได้ว่ามือเล็กๆ นั้นเย็น  
เนียนคงกลัวไม่ต่างจากเธอ

ถ้ำเพชร  
มีโพรงถ้ำรูปหัวใจ  
และหินงอกหินย้อย  
สวยงามส่องประกาย  
ดุจเพชร

ถ้ำสระวนทอง  
เสาหินเรียงรายในโพรง  
ถ้ำราวค้ำยันไว้ มีบึงน้ำ  
ใหญ่อยู่หน้าปากถ้ำ



ถ้ำหนองทุ่งนา  
มีตระน้ำคริสตัลสีฟ้า  
สดใสซ่อนตัวอยู่ในถ้ำ  
รวมถึงค้างคาวหน้า  
ยักษ์กุ่มภกรรณ

ถ้ำลอด  
พายเรือคายัคลอดทะเลถ้ำ  
ชมความงามของหินงอกหินย้อย

# ถ้ำผีหัวโต

มีภาพเขียนสีโบราณ  
ยุคก่อนประวัติศาสตร์  
นับร้อยภาพ



สันนิษฐานว่ามีอายุ  
ราว ๒,๐๐๐-๓,๐๐๐ปี

เสาหินหลักโคน  
คล้ายเขาตะปูในอ่าวพังงา  
เป็นจุดพายคายัคที่ดีที่สุดใน  
แถบนี้ เพราะมีลักษณะ  
คล้ายลากูนขนาดใหญ่



ด้วยความเป็นพี่หรือเปล่า  
ลันตาก็ไม่แน่ใจ แต่เธอก็ได้จูงมือ  
อันดาเข้าถ้ำโน้นออกถ้ำนี้อย่าง  
สนุกสนาน ลันตาคิดว่าอยู่ใน  
ถ้ำมืดๆ อันดาคงไม่รู้หรือกว่ามี  
ใคร และปะกับมะกักคงไม่รู้  
หรือกว่าเธอจูงมือน้อง

ผาค่อม  
เพิงผาเพดานต่ำ  
ยาวราวร้อยเมตร เมื่อมอง  
ออกท้องทะเลจะเห็นเป็นม่าน  
หินห้อยระย้าสวยงามมาก



หุบเขาปีศาจกาโรส  
หน้าผาสูงชันที่เปลี่ยน  
เป็นหน้ายืมและ  
เศร้าง่ ตามทิศทาง  
แสงแดดส่อง

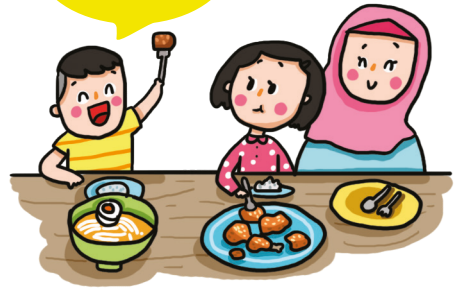


ถ้ำคั้ง มีโถงถ้ำถึง ๑๓ ห้อง  
เป็นทั้งถ้ำบกและถ้ำน้ำ





ขอไก่ทอด  
เพิ่มอีกชิ้นครับ



ตระเวนเที่ยวเกาะ และเล่นน้ำทะเล  
มาหลายหาด ป๊ะกับมะจึงพาลันตากับอันดา  
มาแวะกินขนมจีนไก่ทอดเจ้าอร่อยที่อำเภอ  
เหนือคลอง พออิ่มท้องกันแล้ว ทุกคนก็มาชม  
มรดกทางวัฒนธรรมอันรุ่งเรืองของกระบี่ที่  
พิพิธภัณฑ์สถานวัดคลองท่อม และชมความ  
มหัศจรรย์ทางธรรมชาติกลางป่าของอำเภอ  
คลองท่อม แล้วสองพี่น้องก็ตื่นตาตื่นใจกับ  
ลูกปัดหลากสีและธรรมชาติแสนสวยที่  
คลองท่อม

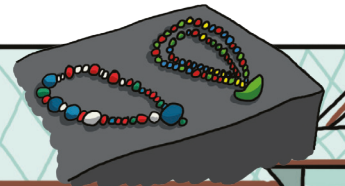
### พิพิธภัณฑ์สถานวัดคลองท่อม

ก่อตั้งขึ้นราวปี พ.ศ. ๒๕๐๙ จัดแสดงโบราณวัตถุ  
ข้าวของเครื่องใช้ที่ขุดได้ที่ควนลูกปัดหลังวัดคลองท่อม  
ทั้งเครื่องมือหิน หม้อไห ถ้วยโถโอชาม เครื่องประดับ  
นอกจากนี้ก็ยังมีส่วนของเครื่องใช้พื้นบ้านที่ชาวบ้านนำมา  
บริจาคตั้งแต่เมื่อครั้งเป็นพิพิธภัณฑ์วัดดั้งเดิม รวมถึงมีซาก  
กระดูกช้าง กระดูกวาฬ ไม้กลายเป็นหิน หุ่นโบราณที่ทำ  
จากแก้ว

### ลูกปัดสุริยะเทพ

สุดยอดแห่งลูกปัดโบราณ  
ขนาดเส้นผ่านศูนย์กลาง  
ประมาณ ๑ เซนติเมตร  
มีลวดลายคล้ายรูปหน้าตา  
ของสุริยะเทพ คาดว่ามีอายุ  
ประมาณ ๒,๐๐๐ ปี

ชั้น ๒ จัดแสดงลูกปัด  
และเครื่องสังคโลก



พิพิธภัณฑ์สถานคลองท่อม จังหวัดกระบี่  
KHLONGTHOM MUSEUM



ชั้นล่าง เก็บเครื่องมือเครื่องใช้โบราณ ฟอสซิลต่างๆ  
เหรียญกาษาปณ์ เงินโบราณ และเครื่องประดับโบราณ

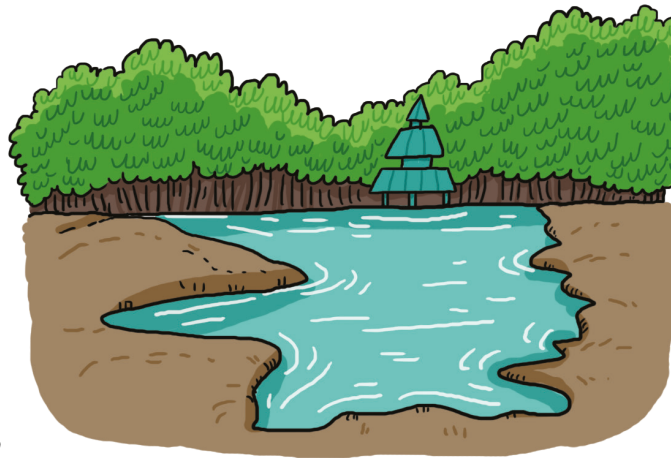
# เมี่ยงมอง คลองท่อม



แช่แล้วผ่อนคลาย  
เชื่อว่าช่วยบำบัด  
อาการไขข้ออักเสบ  
และโรคผิวหนังได้

น้ำตกร้อน  
แสนผ่อนคลาย

เป็นสายธารบนรอยแยกของเปลือกโลก  
มีความร้อนและแร่ธาตุไหลผุดขึ้นมาผสม  
กับสายน้ำเบื้องบน เกิดเป็นธารน้ำร้อน  
ไหลลดหลั่นเป็นชั้นต่าง ๆ ของน้ำตกร้อน  
และไปสิ้นสุดที่คลองท่อม ซึ่งเป็นน้ำเย็น



สระมรกต  
สวยสะกดใจ

สระน้ำสีเขียวใสดูจมรกต ซ่อนตัวอยู่ใจกลางผืนป่าทุ่งเตย  
มีต้นกำเนิดมาจากสระน้ำผุดกลางป่าไหลมาผสมกับธารน้ำ  
รวมตัวกันในแอ่งทรง(เกือบ)กลมขนาดใหญ่ เกิดเป็นสระ  
มรกตอันสวยงาม ลงเล่นน้ำอุ่น ๆ ได้เพลินใจ

ป่าทุ่งเตย เป็นป่าที่ราบต่ำที่สมบูรณ์ผืนสุดท้ายในไทย  
คงความหลากหลายทางชีวภาพและเป็นที่อยู่อาศัยของ  
นกตัวแรว์ท้องดำที่หายากของโลก



ป๊ะพากลับบ้านแล้วบอกว่ารุ่งนี้จะตื่นเต้นกว่านี้ เพราะเราจะไปเกาะลันตากัน กันก็ทีลันตาได้ยินชื่อ เกาะลันตา เธอก็ตื่นเต้นมาก ยิ่งมะเล้าให้ฟังว่าตั้งชื่อของเธมาจากเกาะลันตาด้วยแล้ว ลันตาอยากไปเกาะลันตาเร็ว ๆ จัง โชคดีป๊ะมีเพื่อนอยู่ที่นั่น จึงขอให้เพื่อนนำเที่ยวเกาะลันตา

# เกาะลันตา

## สู่ “ลันตา”



**เกาะลันตาน้อย**

เกาะลันตาน้อยเป็นที่ตั้งของตัวอำเภอและสถานที่ราชการต่าง ๆ

**เกาะลันตาใหญ่**

เกาะลันตาใหญ่ มีแนวเทือกเขายาวจรดใต้ พาดกลางเกาะ ฝั่งตะวันตก มีหาดทรายสวยงามไล่เรียงไปจนสุดเกาะที่แหลมไตนอด แต่ละหาดมีความงามเฉพาะตัว ฝั่งตะวันออกเป็นเส้นทางสู่ชุมชน ชาวบ้านที่นี่มีวิถีชีวิตและวัฒนธรรมเก่าแก่น่าเรียนรู้



อุรุลลาไว้ย แปลว่า คนทะเล  
เกาะลันตาถือเป็นเมืองหลวง  
ของชาวเล มีชาวอุรุลลาไว้ย  
อยู่ ๔ ชุมชน คือ ไต่บาหลิว  
ไนไร่ คลองดาว และสังกาอู้

เพื่อนป๊ะเล่าว่าที่เกาะลันตา มีคนไทย 3 เชื้อชาติ  
อาศัยอยู่รวมกัน ทั้งชาวเล ชาวมุสลิม และชาวจีน  
ที่นี่จึงมีเรื่องเล่าของวิถีชีวิตหลากหลายสีสัน เป็นมนต์  
เสน่ห์หนึ่งที่ดึงดูดให้ผู้มาเยือนหลงรักเกาะลันตา



### ชุมชนไต่บาหลิว

เป็นชุมชนชาวเลอุรุลลาไว้ย  
มีศาลเจ้าไต่บาหลิวเป็น  
ศูนย์รวมจิตใจของชาวเล  
ก่อนถึงหมู่บ้านจะเห็นไม้  
ลักษณะคล้ายคน เป็นไม้ย่นตักันภัย  
คุ้มกันภัย เพราะชาวบ้านที่นั่นนับถือ  
ผีบรรพบุรุษ

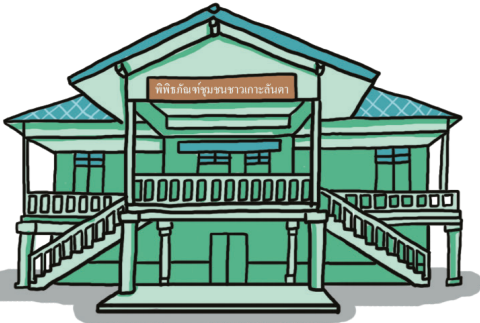


เพื่อนป๊ะพาอันตากับลันตามาเล่น  
น้ำทะเลที่หาดพระแอะที่มีหาดทราย  
ขาวยาวละเอียด ป๊ะกับมะยิม้อย่างมี  
ความสุขที่เห็นสองพี่น้องเล่นน้ำทะเล  
ด้วยกันอย่างสนุกสนาน ทำให้ป๊ะคิด  
ว่าการพาลันตามาเที่ยวเกาะลันตา  
ครั้งนี้คุ้มจริงๆ



# เมืองเก่าลันตา

คืนนี้ลันตานอนที่บ้านของเพื่อนป๊ะ เพื่อจะได้ดูพิธีลอยเรือปาจ๊าก ลันตานอนกับมะ ส่วนป๊ะนอนกับอันดาอีกมั่ง ลันตาได้ยินป๊ะบอกอันดาว่าอันดาเป็นทะเลอันดามัน ส่วนลันตาเป็นเกาะลันตาในทะเลอันดามัน ป๊ะกับมะตั้งชื่อลูกแบบนี้เพราะโตขึ้นลูกเป็นผู้ชายจะได้ช่วยดูแลพี่ลันตาที่เป็นผู้หญิง เหมือนกับทะเลอันดามันที่โอบล้อมเกาะลันตาไว้ ลันตาได้ยินอันดาบอคำป๊ะ แล้วเธอก็หลับไปพร้อมรอยยิ้มสุขใจ



พิพิธภัณฑ์ที่ชุมชนชาวเกาะลันตาจากที่ทำการอำเภอปรับปรุงเป็นพิพิธภัณฑ์ชุมชน รวบรวมความรู้ประวัติศาสตร์ของชาวเกาะลันตา จัดแสดงเกี่ยวกับวิถีชีวิต อาชีพขนบธรรมเนียมประเพณีของคนลันตาแต่เก่าก่อน

ภายในพิพิธภัณฑ์มีสิ่งที่น่าสนใจมากมาย ไม่ว่าจะเป็นการจัดแสดงเตาเผาถ่านโกงกางขนาดใหญ่ซึ่งเป็นอาชีพของชาวเกาะลันตาในสมัยก่อน เรือปาจ๊ากของชาวอุรักลาไวย์ที่ทำจากไม้ระกำ จำลองบ้านเรือนที่อยู่อาศัยในสมัยก่อน โรงหนังโบราณบนเกาะ และสิ่งที่น่าสนใจอื่นๆ อีกมากมาย



เตาเผาถ่านไม้โกงกาง



บ้านเรือนเก่าแก่บนเกาะลันตา

## พิธีลอยเรือปากจ๊ก

เป็นการสะเดาะเคราะห์ให้สมาชิกในหมู่บ้าน ด้วยการขออำนาจจากผีหรือสิ่งศักดิ์สิทธิ์ประจำหมู่บ้านให้ช่วยขับไล่สิ่งชั่วร้ายทั้งปวง และคุ้มครองให้อยู่รอดปลอดภัย โดยจะต่อ “เรือปากจ๊ก” เป็นเสมือนพาหนะนำสิ่งไม่ดีออกไป



ใส่เครื่องเซ่นอุทิศให้  
วิญญาณบรรพบุรุษ



ผู้ขายต่อเรือ  
ผู้หญิงประดับ  
ดอกไม้

โตะหมอเป็นผู้นำ  
ทำพิธี ใช้เวลา ๓ วัน

จัดพิธีปีละ ๒ ครั้ง  
ในวันขึ้น ๑๕ ค่ำ  
เดือน ๖ และ ๑๑  
ของทุกปี



วันแรก ทำพิธีขอมาสิ่ง  
ศักดิ์สิทธิ์ก่อนตัดไม้ระกำและ  
ไม้ตีนเป็ดมาต่อเรือปากจ๊ก

วันที่ ๒ ต่อเรือจนถึงช่วงบ่าย  
แล้วแห่เรือมาไว้กลางหมู่บ้าน  
มีการละเล่นสนุกสนานตลอดคืน  
จนถึงฟ้าสาง

วันที่ ๓ นำเรือปากจ๊กออกไป  
ลอยกลางทะเล ไม่ให้ย้อนกลับมา  
แล้วจึงปักไม้ยันตักันไม้ให้  
สิ่งชั่วร้ายทวนคืน



ชุมชนศรีราชา เป็นย่านชุมชนเก่าแก่ดั้งเดิม  
อายุมากกว่าร้อยปี เริ่มตั้งแต่ช่วงที่ชาวจีนมาค้าขาย  
แถวทะเลอันดามันเพื่อขนถ่านไม้กลับไปทีเกาะปีนัง และเกาะนี้  
เหมาะแก่การเป็นที่แวะจอดเรือสำเภาเพื่อใช้หลบลมมรสุม  
จนในที่สุดก็มีการตั้งรกรากกลายเป็นชุมชนในเวลาต่อมา  
ชุมชนนี้ยังคงรักษาขนบธรรมเนียมดั้งเดิม อนุรักษ์บ้านไม้เก่าแก่  
สองชั้นไว้เป็นเอกลักษณ์ของเมือง

# หลากหลาย แต่กลมเกลียว



## บ้านทุ่งหิ่เพ็ง

เป็นชุมชนดั้งเดิมบนเกาะลันตา  
ชาวบ้านส่วนใหญ่เป็นชาวมุสลิม  
ทำประมงพื้นบ้าน และปลูกยางพารา  
เป็นหลัก วิถีชาวบ้านผูกพันอยู่กับป่า  
สายน้ำ และเกาะลันตา ฟื้นฟู  
ธรรมชาติเหล่านั้นหาเลี้ยงชีวิต

ลันตารู้สึกดีที่บนเกาะลันตาเกาะ  
เดียวมีผู้คนหลากหลายทั้ง มุสลิม  
พุทธ ชาวเล จีน ใช้ชีวิตร่วมกัน  
อย่างปรองดอง และลันตาก็รู้สึกดี  
กับอันต่าน้องชายของเธอมากขึ้น  
เช่นเดียวกัน ที่สำคัญอันตายังเป็น  
ช่างภาพส่วนตัวของลันตา ที่ถ่าย  
ภาพให้โดยไม่บ่นและถูกใจลันตา  
ที่สุด



ต้องใช้กำ

“บ้านทุ่งหิ่เพ็ง”  
เรียกตามชื่อ “โตะหิ่เพ็ง”  
ผู้มาตั้งรกรากเป็นครอบครัวแรก

ประมงน้ำตื้น



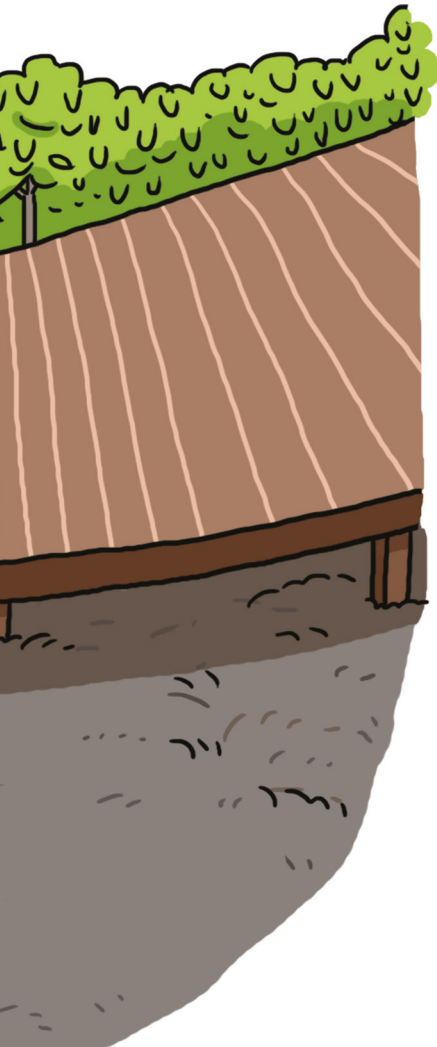
ตากเคยทำกะปิ



ฝึกเลี้ยงแสดง



ชาวบ้านทุ่งห้วยเพ็ง ร่วมแรงร่วมใจกันอนุรักษ์และฟื้นฟูทรัพยากรธรรมชาติให้กลับมาอุดมสมบูรณ์ เพื่อสร้างชุมชนให้เข้มแข็ง มีกิจกรรมส่งเสริมให้เป็นหมู่บ้านท่องเที่ยวเชิงนิเวศน์ โดยชาวบ้านยังคงใช้ชีวิตเรียบง่าย ทำประมงน้ำตื้นหากินแต่พอเพียง สืบสานวิถีทำกะปิแท้จากกุ้งเคยสูตรอร่อยของคนรุ่นเก่า เป็นผลิตภัณฑ์ขึ้นชื่อของชุมชนบ้านทุ่งห้วยเพ็ง เนื้อกะปิมีสีชมพูอมม่วงซึ่งเป็นสืรรมชาติจากตัวเคย นอกจากนี้ ยังมีโรงเรียนฝึกเลี้ยงเพื่อการอนุรักษ์เลี้ยงลิงกังไว้ประมาณ ๒๐ ตัว ฝึกเก็บมะพร้าวและการแสดง เพื่อสร้างความสุขและสีสันให้แก่ผู้มาเยือน



**ข้อปฏิบัติ เมื่อเข้ามาเที่ยวในชุมชนบ้านทุ่งห้วยเพ็ง**

๑. แต่งกายสุภาพ
๒. ห้ามดื่มสุรา ของมีนเมา
๓. ห้ามนำอาหารที่มีเนื้อหมูมาทานในชุมชน
๔. ห้ามส่งเสียงดังในช่วงที่ชุมชนประกอบศาสนกิจ
๕. เคารพและให้เกียรติในวิถีและวัฒนธรรมชุมชน

ปีศาจที่เห็น ลูกๆ รักกัน



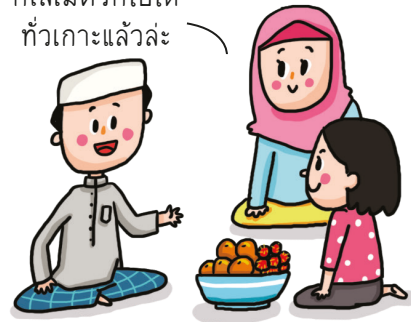


# มหัศจรรย์ “เกาะกลาง”

หลังจากไปเที่ยวมาทั่วกระบี่ ป๊ะตั้งใจจะให้หลานตาได้เห็นถึงความมหัศจรรย์ และน่าอยู่ของบ้านเกาะกลาง เพราะป๊ะกับมะอยากขอให้หลานตากลับมาอยู่บ้านด้วยกันเมื่อเรียนหนังสือจบ ป๊ะจึงเล่าเรื่องของเกาะกลางให้หลานฟัง โดยหวังว่าการปลุกฝังนิสัยรักบ้านเกิดจะแทรกซึมเข้าไปอยู่ในหัวใจของหลานตาบ้างไม่มากก็น้อย แล้ววันหนึ่งครอบครัวก็จะกลับมาอยู่พร้อมหน้าพร้อมตากันอีกครั้ง

ง่าย งาม ตามวิถีบ้านเกาะกลาง บ้านเกาะกลางเป็นชุมชนเก่าแก่ราว ๑๐๐ กว่าปีมาแล้ว ชาวบ้านส่วนใหญ่เป็นชาวมุสลิม รักสันติ ดำเนินวิถีชีวิตเรียบง่าย ทำมาหากินสอดคล้องกับทรัพยากรที่มีอยู่

ถนนแค่ ๑๑ กิโลเมตรก็ไปได้ทั่วเกาะแล้วละ



## มีปลาในโป๊ะ

ชาวบ้านสร้างโป๊ะน้ำตื้นตามภูมิปัญญาที่ถ่ายทอดกันมา ช่วงน้ำลงเต็มที่ ก็ใช้สวิงไล่ช้อนปลา ปู กุ้ง ที่เข้ามาติดในโป๊ะ

ส่วนลูกขังปลาจะว่ายวนอยู่ในนี้

ส่วนปึก เป็นทางล่อปลาเข้าโป๊ะ



ที่หาดแหลมสน มีหอยมากมายหลายชนิดเลย



## สักหอยในเลนทราย

คือการขุดหอยนั่นเอง ชาวบ้านจะใช้ไม้ยาว ๆ ปลายแหลม เดินแทงลงบนพื้นทราย ตรงไหนมีหอยมันก็จะพ่นน้ำ ผุดขึ้นมาจากทราย คนสักก็จะใช้เท้าคีบหอยใส่กระป๋อง

# ยายประจิม เล็กดำ

ประธานกลุ่ม  
ทำผ้าปาเต๊ะ

มะชวณลันตาไปกลุ่ม  
OTOP ผ้าปาเต๊ะ ลันตา  
ลองทำผ้าเข็ดหน้าอย่าง  
เพลิตเพลิน

## ผ้าปาเต๊ะสวยไม่ซ้ำใคร

ชาวเกาะกลางมีรูปแบบการทำผ้าปาเต๊ะ  
เฉพาะตัว ผสมผสานการทำผ้าปาเต๊ะของ  
ชาวมลายูกับวิธีการทำผ้าบาติก ได้สีสันทัน  
และลวดลายโดดเด่นเป็นเอกลักษณ์  
ฝึกลองทำได้ด้วยฝีมือตัวเอง



๑. ต้มน้ำเทียนให้ร้อน จุ่มบล็อกโลหะ  
พิมพ์ลวดลายลงบนผ้าขาว

๔. ต้มผ้าเพื่อเอาเทียนออก  
แล้วนำไปแช่น้ำยากันสีตก

๒. รอลายแห้งแล้ว  
ระบายสีให้สวยงาม



๕. ซักผ้าให้สะอาด  
ตากให้แห้ง ก็จะได้ผ้า  
ปาเต๊ะที่สวยงามเพียง  
ผืนเดียวในโลก

๓. เมื่อสีแห้งจึงพิมพ์เทียน  
ทับปิดลายอีกครั้ง แล้วนำไปย้อมสีพื้น

สีที่ใช้  
เป็นแม่สีนะ



ตกป่วย ปะก็ชวณลันตากับ  
อันตาไปต่อเรือหัวโทงจำลอง  
สองพี่น้องช่วยกันต่อจนสำเร็จ  
เอามาอวดมะกันใหญ่

## ต่อเรือหัวโทง ตามขั้นตอนนี้เลย

๑. ทำกระดูกหรือมาด และหน้าาง หัวเรือ ท้ายเรือ
๒. นำมาติดกระดานมาด จากนั้นใส่กง
๓. นำชิ้นส่วนกระดานเรือ ขึ้นรูปทรง
๔. ตกแต่งให้เป็นทรงเรือ
๕. นำกระดานติดตามรูปแบบเพื่อเป็นหัวกง
๖. ใส่หัวและท้ายเรือ
๗. ตัดไม้ค้ำ ราวๆ ประกอบข้างเรือ
๘. เตรียมท่าแจว และติดฐานตั้งเรือ
๙. นำแจวและฐาน ประกอบกับเรือ

ลุงสมบุรณ์ หมั่นคำ  
ประธานกลุ่มผลิต  
เรือหัวโทงจำลอง



## สืบสานเรือหัวโทง

เรือหัวโทงเป็นพาหนะคู่ชีพของชาวเกาะกลาง  
เรือหัวโทงแบบดั้งเดิมเริ่มหาคุยยาก ชาวเกาะ  
กลางจึงรวมกลุ่มสาธิตทำเรือหัวโทงจำลองที่  
มีวิธีต่อเหมือนของจริง เพื่อสืบสานวิถีชีวิต  
และภูมิปัญญาท้องถิ่นอันล้ำค่าให้คงอยู่

# เขานาน้ำ จำได้ไม่ลืม

ภูเขาสองลูกสูงตั้งเด่นขนาบแม่น้ำ  
อยู่ด้านหน้าตัวเมือง เป็นสัญลักษณ์  
ของกระบี่ มีโถงถ้ำแห่ง  
ประวัติศาสตร์น่าค้นหา

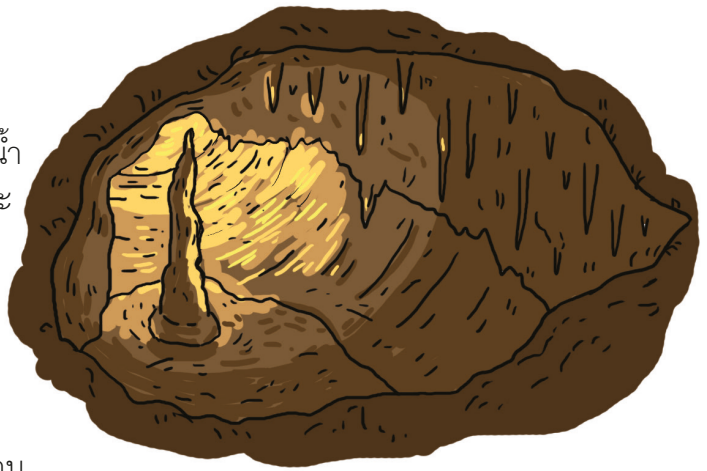
ปิ้ออกเรือหัวโทงพาลันตากับอันดา  
ไปเที่ยวเขานาน้ำ สายใยแห่งความ  
รักและผูกพันของครอบครัวทำลาย  
กำแพงที่ลันตาคอไว้ในอดีต ความ  
รู้สึกในวัยเยาว์หวานคืน ลันตาจึงจูงมือ  
น้องท่องเที่ยวอย่างสุขใจ



ที่อยู่มนุษย์โบราณ  
เพิงผาถ้ำเขานาน้ำพบร่องรอย  
การตั้งถิ่นฐานของมนุษย์ยุคก่อน  
ประวัติศาสตร์มาจนถึงยุค  
ประวัติศาสตร์สมัยสงครามโลก  
ครั้งที่ ๑ และครั้งที่ ๒



มีห้อง มีแสงสว่าง  
โถงใหญ่สุดภายในถ้ำเขาขนาบน้ำ  
เต็มไปด้วยหินงอกหินย้อย และ  
เสาหินปูนขนาดยักษ์มากมาย  
อีกฝั่งหนึ่งเป็นโพรงช่องทะลุ  
ขนาดใหญ่ ให้แสงอาทิตย์ส่อง  
เข้ามาได้เกือบทั่วโถงถ้ำ



เมื่อปี พ.ศ. ๒๕๔๒ พบหลักฐาน  
หลายชิ้นที่แสดงว่าเคยมีมนุษย์ก่อน  
ประวัติศาสตร์อาศัยอยู่ เป็นต้นว่า  
เปลือกหอย กระดุกสัตว์ ที่มีร่องรอย  
การเผาไหม้เป็นอาหาร

ฟันสัตว์ เขี้ยวสัตว์ เศษถ่าน เศษภาชนะ  
ดินเผาประเภทหม้อสามขา กระดุกขา  
มนุษย์ ฯลฯ



โครงกระดูกจำลอง



ภายในถ้ำจัดแสดงจำลองการใช้ชีวิตของมนุษย์โบราณ

ช่วงสงครามโลกครั้งที่ ๒ ประมาณปี  
พ.ศ. ๒๔๘๔-๒๔๘๘ ญี่ปุ่นยกพล  
ขึ้นบกที่ตัวเมืองกระบี่ จอดเรือลำเดียว  
อาวุธยุทโธปกรณ์เรียงรายริมแม่น้ำ  
หน้าเมืองกระบี่ ตลอดแนวไปจนถึง  
เขาขนาบน้ำและขึ้นมาตั้งค่ายหลาย  
แห่ง ถ้ำเขาขนาบน้ำเป็นแห่งหนึ่งที่  
ทหารญี่ปุ่นใช้เป็นจุดตรวจตราเรือชาว  
บ้านที่เดินทางผ่านไปมา ภายในถ้ำจึง  
มีเพิงพักของทหารญี่ปุ่นอยู่ด้วย

จำลองการตั้งแคมป์ทหารญี่ปุ่น

# สัญญาที่นาข้าว

ชาวบ้านดำนาน้ำข้าวสังข์หยดกันไปหมดแล้ว เหลือแต่แปลงนาของป๊ะ ที่เว้นว่างรอฝนตามาปลูกข้าวด้วยกัน ลันตาแก่ๆ กังๆ อันตาก็สอนพี่ให้ทำตามอย่าง เพราะ อันตตามป๊ะกับมะมาช่วยงานที่นาบ่อยๆ สองพี่น้อง สนุกയാาโคจนปักดำกัน แม้จะเหนื่อยแต่ก็ทำด้วยหัวใจที่มีความสุข



มาปลูกข้าว  
สังข์หยด  
กันเถอะ

คัดเลือกเมล็ด  
พันธุ์หวานกล้า



ปักดำนา  
สิงหาคม-ตุลาคม



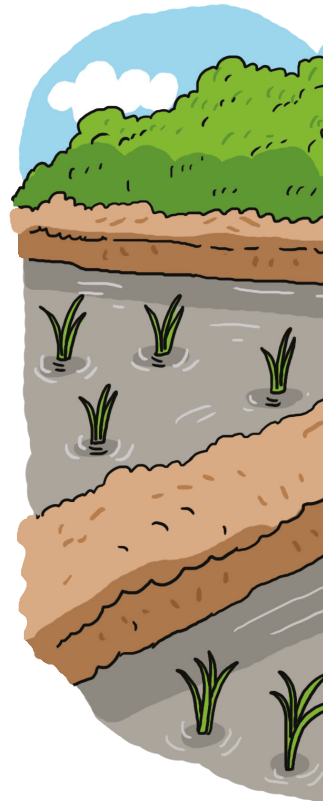
ทำตามอย่างอันตา  
นะพี่ลันตา



ป๊ะบอกว่านาแปลงนี้จะรอ  
ฝนตากกลับมาเก็บเกี่ยว ขอให้  
ลันตากับมาอยู่ด้วยกัน  
และต้องขอโทษที่ให้ไปอยู่  
กับป้าในตอนนั้น



ส่วนอันตาไม่มีค่าพูดใด  
เพียงแต่ยื่นมือให้พี่สาว





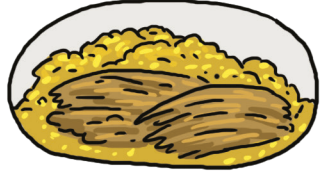
รอดต้นข้าว  
เติบโตใหญ่  
๔-๕ เดือน



เก็บเกี่ยว  
ธันวาคม-กุมภาพันธ์



สีข้าวกันเอง



ซังข้าว ฟางข้าว  
และแกลบ ทำเป็น  
ปุ๋ยหมักใส่ना

ข้าวฟ้าประทาน  
ข้าวสังข์หยดที่เกาะกลางปลูก  
แบบปลอดสารพิษ อาศัย  
น้ำฝนเติบโต ปีหนึ่งปลูกได้ฤดู  
เดียว จึงเรียกข้าวสังข์หยด  
ฟ้าประทาน มีความอร่อยเป็น  
เอกลักษณ์เฉพาะตัว



# หมู่เกาะพีพี ไม่มีวันลืม

ในที่สุด ก็ถึงเวลาที่ลันตาต้องลาจากกระบี่ ก่อนป่าจะ  
มารับกลับกรุงเทพฯ ปะ ะ ลันตา และอันดาก็ไปเที่ยว  
หมู่เกาะพีพี แหล่งท่องเที่ยวขึ้นชื่อระดับโลก

## เกาะพีพีดอน

เป็นเกาะขนาดใหญ่ มีจุดเด่นอยู่ที่เว็ງอ่าวคู  
ที่สวยงามติดอันดับโลกของอ่าวโละดาลัม  
กับอ่าวตันไทร บริเวณแหลมตงที่อยู่ทาง  
เหนือของเกาะเป็นหมู่บ้านชาวเล

อ่าวตันไทรเป็นทะเลน้ำลึก  
มีท่าเทียบเรือ มีสิ่งอำนวยความสะดวกครบครัน

จากอ่าวตันไทรเดินขึ้นเขาไปยังจุดชมวิว  
มองเห็นเว็ງอ่าวคูและขุนเขาที่สวยงาม

หมู่เกาะพีพี เดิมชาวเลเรียกหมู่เกาะนี้ว่า “ปูเลาปีอาปี” คำว่า “ปูเลา” แปลว่า เกาะ คำว่า “ปีอาปี” แปลว่า ต้นไม้ทะเลชนิดหนึ่งจำพวกแสม และโกงกาง ต่อมาเรียกว่า “ต้นปีปี” ซึ่งภายหลังกลายเป็น “พีพี” ประกอบด้วยเกาะพีพีดอน กับเกาะพีพีเล มีเกาะบริวารอีก ๔ เกาะ คือ เกาะไผ่ เกาะยูง เกาะบิตะนอกและเกาะบิตะใน

### เกาะพีพีเล

เป็นเกาะเล็กๆ อยู่ทางทิศใต้ของเกาะพีพีดอน มีเชิงอ่าวสวยติดอันดับโลก อาทิ อ่าวปิละ อ่าวมาหยา อ่าวโละชามะ และยังมี “ถ้ำไวกิ้ง” พบภาพเขียนสีสมัยประวัติศาสตร์ เป็นรูปช้างและรูปเรือชนิดต่าง ๆ สันนิษฐานว่าเป็นฝีมือของนักเดินเรือหรือพวกโจรสลัด

ปิดเทอมนี้  
ที่กระบี่  
ลันตามีความสุข  
จริงๆเลย

อ่าวโละดาลิม เป็นชายหาดน้ำตื้น  
เหมาะแก่การอาบแดด





# กระบี่มีของฝาก

ในที่สุดก็ถึงวันที่ลันตาต้องเดินทางกลับกรุงเทพฯ ป่านั่งรถมาถึงตั้งแต่เมื่อวานนี้ อ้นดาถ่ายรูปรอบครัวสี่คนไว้เป็นที่ระลึกและบอกให้พี่ลันตาคิดถึงเขาบ้าง ลันตาซาบซึ้งใจ น้ำตาไหลอาบแก้ม จับมือน้องและให้สัญญา กับทุกคนว่าเมื่อเรียนจบมัธยม ๓ แล้วจะกลับมาอยู่บ้านเกาะกลาง และมาเรียนต่อมัธยมปลายที่กระบี่ ไม่รู้ว่าถึงวันนั้นน้องจะยังให้พี่สาวคนนี้จูงน้องท่องกระบี่อีกรึเปล่า อ้นดายิ้มรับอย่างเขินๆ สายใยครอบครัวจึงผูกพันแน่นแฟ้น

ปีกับมะจัดของฝากใส่ลังให้ป้ากับลันตากลับไปด้วยนะ



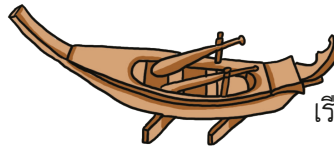
ผ้าปาเต๊ะ  
สินค้า OTOP  
บ้านเกาะกลาง



น้ำพริกกุ้งเสียบ



ข้าวสังข์หยด  
ข้าวชั้นดีจากเกาะกลาง



เรือหัวโทงจำลอง  
สินค้า OTOP  
บ้านเกาะกลาง



ส้มโชกุน  
ของอำเภอเขาพนมเบญจา



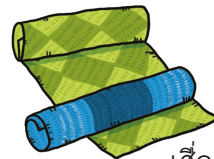
ปลานึ่งนางแห้ง



ผ้าบาติก



ลูกบิด



เสื่อปาหนัน  
ผลิตภัณฑ์จากต้นเตยหนาม  
หรือปาหนันนั่นเอง

กะปิ  
รสกลมกล่อม



## ไปกระบี่ อย่างไรดีนะ?



- ขึ้นเครื่องบินจากท่าอากาศยานดอนเมือง หรือท่าอากาศยานสุวรรณภูมิ กรุงเทพฯ ตรงไปท่าอากาศยานนานาชาติกระบี่ ใช้เวลาประมาณ ๑ ชั่วโมง ๑๕ นาที



- ใช้ทางหลวงหมายเลข ๔ (เพชรเกษม) ผ่านเพชรบุรี ประจวบคีรีขันธ์ ชุมพร ระนอง พังงา จนถึงตัวเมืองกระบี่

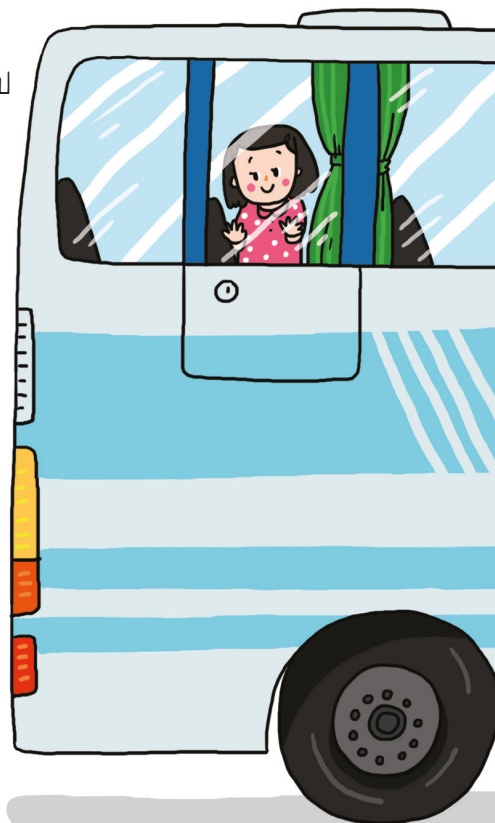
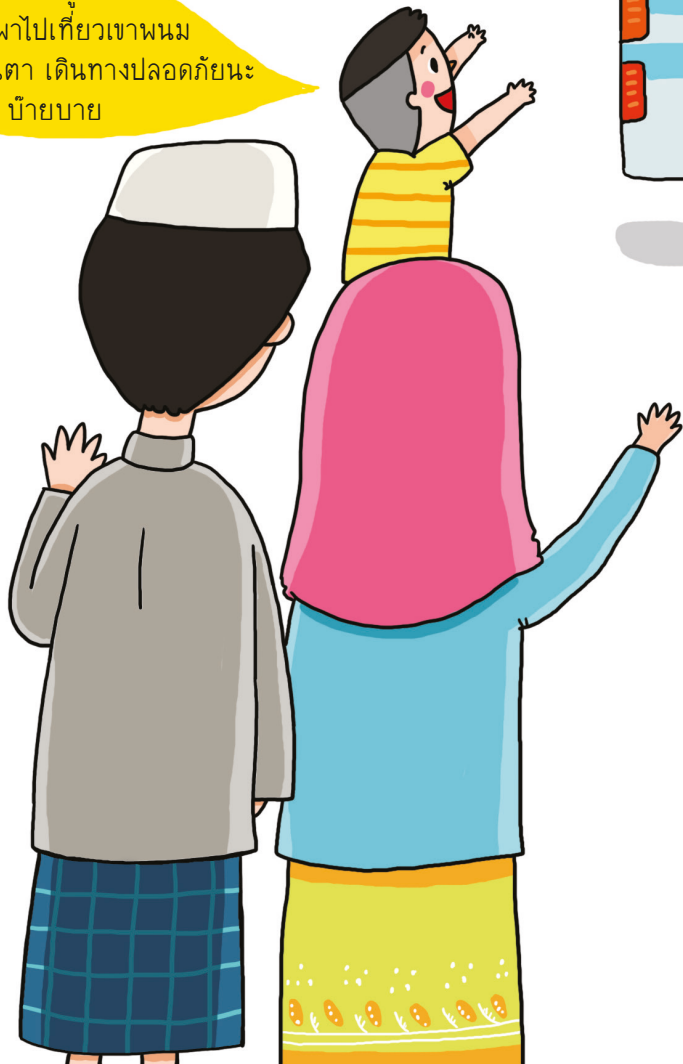


- จากสถานีรถไฟหัวลำโพง กรุงเทพฯ ไปลงสถานีรถไฟพุนพิน จ.สุราษฎร์ธานี แล้วต่อรถยนต์โดยสารไปกระบี่



- มีรถบริการ กรุงเทพฯ-กระบี่ ขึ้นจากสถานีขนส่งสายใต้ใหม่ มาลงสถานีขนส่งกระบี่ แล้วต่อรถสองแถวแดงเข้าตัวเมือง

กลับมาอยู่บ้าน  
แล้วจะพาไปเที่ยวเขานม  
นะพี่ลันตา เดินทางปลอดภัยนะ  
بابาย





ผู้เขียนเรื่อง  
รัตนา คชนาท

จบการศึกษาจาก  
คณะอักษรศาสตร์ มหาวิทยาลัยศิลปากร  
เริ่มทำงานด้านหนังสือเด็กตั้งแต่เรียนจบ  
นับว่าเป็นโอกาสที่ดีมาก สนุกและมีความสุขที่ได้คิด  
และเขียนหนังสือสำหรับเด็ก รวมถึงวาดภาพ  
ประกอบหนังสือเด็กด้วยเล็ก ๆ น้อย ๆ มุ่งมั่นที่จะ  
สร้างสรรค์หนังสือเด็กดี ๆ ให้เกิดประโยชน์แก่  
นักอ่านตัวน้อยต่อไป



ผู้วาดภาพประกอบ  
วิภาวี จันทรวงศ์

การศึกษา :  
ปริญญาตรี คณะศึกษาศาสตร์ สาขา ศิลปศึกษา  
มหาวิทยาลัยขอนแก่น ปัจจุบันเป็นนักวาดภาพประกอบ  
อิสระ

รางวัลที่ได้รับ :

- รางวัลชนะเลิศนิทานภาพส่งเสริมคุณธรรมรางวัลแวนแก้ว เรื่อง จืดจืด กับ จืดจืด ปี 2557
- รางวัลชมเชยภาพประกอบหนังสือประเภทสารคดีสำหรับเด็ก เรื่อง เห็ดฟางในการประกวดหนังสือดีเด่น (สพฐ)ปี 2557
- รางวัลชมเชยภาพประกอบนิทานเรื่อง ความดีสีเหลืองส้ม จากการแข่งขันยอดเยี่ยมรางวัลมูลนิธิเด็ก ปีที่ 15

## โครงการสร้างสรรค์สื่อการเรียนรู้สาระท้องถิ่น จังหวัดภูเก็ตและจังหวัดกระบี่

