

# เกลอควน เกลอเล

จากขุนเขา  
สู่ท้องทะเล

เรื่อง : รัตนา คชนาท

ภาพ : รัตนา คชนาท อัญชลี อารีย์วงศ์



สื่อการเรียนรู้สาระท้องถิ่นโดย





# ชื่อ เกลอควน เกลอละ จากชุมชนเขาสู้ท้องทะเล

เรื่อง รัตนา คชนาท

ภาพ รัตนา คชนาท อัญชลี อารีย์วงศ์

โครงการ สร้างสรรค์สื่อการเรียนรู้สาระท้องถิ่น

เลขมาตรฐานประจำหนังสือ 978-616-235-250-8

## บรรณาธิการอำนวยการ

อารยะ มาอินทร์

ทัศนีย์ วงศ์พิเศษกุล

## ผู้ช่วยบรรณาธิการอำนวยการ

วราพร ตยานุภรณ์

วิภาศย์ นียมภา

ฉัตรภรณ์ กงสิน

ภัทจรีย์ จันทระหนู

पालิดา เรือนวงศ์

นันทนา เจริญภักดี

ทัศนีย์ ประกอบพร

## บรรณาธิการดำเนินงาน

ชัยฤทธิ์ ศรีโรจน์ฤทธิ์

## ขอขอบคุณ

กิตติชัย เอ่งฉ้วน

## ออกแบบรูปเล่มและปก

ชลาลัย บัวเพิ่ม

พิมพ์ครั้งแรก ๒๕๕๙ จำนวน ๓,๐๐๐ เล่ม

สงวนลิขสิทธิ์ © สำนักงานอุทยานการเรียนรู้ สำนักงานบริหารและพัฒนาองค์ความรู้ (องค์การมหาชน)



## เจ้าของโครงการ

สำนักงานอุทยานการเรียนรู้ (สอว.)

สังกัดสำนักงานบริหารและพัฒนาองค์ความรู้ (องค์การมหาชน)

ส่วนบริการ ศูนย์การค้าเซ็นทรัลเวิลด์ ชั้น ๘ Dazzle Zone ถนนราชดำริ ปทุมวัน กรุงเทพฯ ๑๐๓๓๐

โทรศัพท์ ๐ ๒๒๕๗ ๔๓๐๐ โทรสาร ๐ ๒๒๕๗ ๔๓๓๒

ส่วนสำนักงาน ๙๙๙/๙ อาคารสำนักงานเซ็นทรัลเวิลด์ ชั้น ๑๗ ถนนพระราม ๑ ปทุมวัน กรุงเทพฯ ๑๐๓๓๐

โทรศัพท์ ๐ ๒๒๖๔ ๕๖๖๓-๕ โทรสาร ๐ ๒๒๖๔ ๕๙๖๖

www.tkpark.or.th



# คำนำ

ภารกิจสำคัญต่อสังคมประการหนึ่งของสำนักงานอุทยานการเรียนรู้ คือ การปลูกฝังนิสัยรักการอ่าน และการกระจายโอกาสในการเข้าถึงแหล่งเรียนรู้ที่ทันสมัยและสอดคล้องกับความสนใจของเด็ก เยาวชน และประชาชน ในรูปแบบห้องสมุดมีชีวิตที่สร้างสรรค์บนพื้นฐานการมีส่วนร่วมของภาคส่วนต่าง ๆ โดยสำนักงานอุทยานการเรียนรู้ได้ร่วมกับองค์กรปกครองส่วนท้องถิ่นในภูมิภาคต่าง ๆ เพื่อขยายผลการดำเนินงานดังกล่าว

การสร้างสรรค์สื่อการเรียนรู้สาระท้องถิ่น ให้มีรูปแบบการนำเสนอที่ทันสมัยและดึงดูดความสนใจ เป็นเครื่องมือที่สำคัญอย่างหนึ่ง ซึ่งสำนักงานอุทยานการเรียนรู้เห็นว่ามีส่วนในการสร้างแรงบันดาลใจให้เด็กและเยาวชนสนใจการอ่านและใฝ่หาความรู้อย่างต่อเนื่อง โดยนำเรื่องราวภูมิปัญญาสาระท้องถิ่นใกล้ตัวที่สอดคล้องกับวัย การดำรงชีวิตพร้อมทั้งสอดแทรกแนวคิดด้านคุณธรรม จริยธรรม มาเป็นเนื้อหาของสื่อการเรียนรู้สำหรับเยาวชนตามช่วงวัย ตั้งแต่ ๓ - ๑๒ ปี

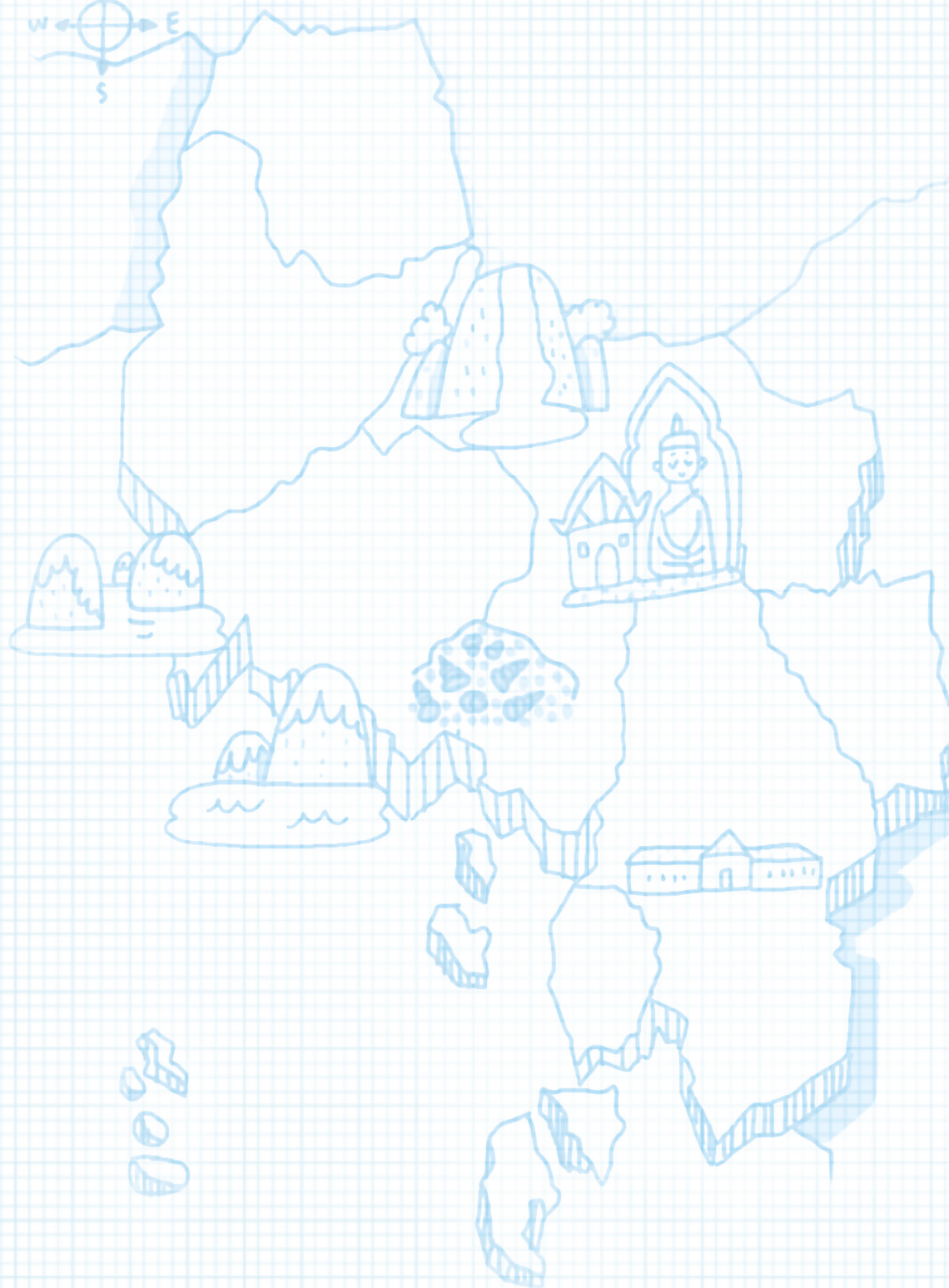
สื่อการเรียนรู้สาระท้องถิ่นจังหวัดภูเก็ตและจังหวัดกระบี่ชุดนี้ สำนักงานอุทยานการเรียนรู้ได้ร่วมกันสร้างสรรค์กับนักวิชาการและนักเขียนในท้องถิ่น เพื่อให้เด็กและเยาวชนรวมทั้งประชาชนทั่วไปในจังหวัดภูเก็ตและจังหวัดกระบี่ ได้รับความรู้และความภาคภูมิใจในวัฒนธรรมและท้องถิ่นของตน รวมทั้งก่อให้เกิดความเข้าใจและการยอมรับในวิถีชีวิตวัฒนธรรมที่หลากหลายตามบริบทพื้นที่และสภาพแวดล้อมที่แตกต่างกันออกไป

สำนักงานอุทยานการเรียนรู้ มุ่งหวังว่าหนังสือชุดนี้จะเป็นสื่อการเรียนรู้อีกชุดหนึ่งที่จะส่งเสริมการอ่านและการเรียนรู้ได้อย่างมีประสิทธิภาพ ซึ่งหมายถึงเป็นหนังสือที่ผู้อ่านอ่านอย่างมีความสุข สนุกในการอ่านและก่อให้เกิดความตระหนักในคุณค่าของท้องถิ่นตนเองได้อย่างแท้จริง



สำนักงานอุทยานการเรียนรู้





# เกลดควน เกลดเล

จากชุมชนเขา  
สู่ท้องทะเล



โครงการ เกลดควน เกลดเล

แลกเปลี่ยนประสบการณ์ เล่าเรื่องบ้านฉันให้บ้านเธอฟัง

เรื่อง รัตนา คชนาท

ภาพ รัตนา คชนาท และ อัญชลี อารีย์วงศ์

เกลด



หมายถึง เพื่อนสนิท  
คนใต้เรียกแทนเพื่อนว่า เกลด

ควน



เป็นภาษาถิ่นใต้  
หมายถึง เนินเขา เนินดิน

เล



หมายถึง ทะเล



ณ ศาลากลางจังหวัดกระบี่ กำลังจัดแสดง  
นิทรรศการความรู้เกี่ยวกับจังหวัดกระบี่  
คุณครูต่างพาเด็กนักเรียนมาชมนิทรรศการกัน  
อย่างคึกคัก



“กุฎา” กับเพื่อนๆ เดินทางมาจาก  
อำเภอเขาพนม พอลงจากรถได้ก็คุยกันใหญ่  
“นั่งรถมาเกือบชั่วโมงเลย เมื่อยจัง”  
“ฉันว่าฉันได้กลิ่นอายทะเลด้วยล่ะ อยากไปทะเลจัง”





ขณะเดียวกัน ก็มีเด็กนักเรียนอีกกลุ่มหนึ่ง  
เดินมุ่งหน้าสู่ศาลากลางเช่นกัน “ในที่สุดก็มา  
ถึงแล้ว ทั้งขึ้นรถ ลงเรือ แล้วก็ขึ้นรถ ย่ำ...เดิน  
ทางเกือบ ๓ ชั่วโมงเชียวนะเนี่ย ”

“พูดเบา ๆ หน่อยจ๊ะ อูมะ” ครูก็อย่เตือน  
เด็ก ๆ กลุ่มนี้มาจากโรงเรียนบน  
เกาะลันตา นาน ๆ ครั้ง เด็กจากเกาะจะได้มา  
ใจกลางเมืองกระบี่แบบนี้



# นิทรรศการ กระบี่ ดี ดี เที่ยวทั้งปีสบายๆ

จังหวัดกระบี่ มีชายฝั่งติดทะเล  
อันดามันราว ๑๖๐ กิโลเมตร



มีหมู่เกาะ  
น้อยใหญ่  
๑๕๔ เกาะ

เป็นเมืองท่า  
ค้าขายมาแต่  
โบราณ

เป็นแหล่ง  
โบราณคดีเก่าแก่  
ตั้งแต่ยุคก่อน  
ประวัติศาสตร์



## กระบี่

### กระบี่สีเขียว



พบความงามของ  
สายหมอกเหนือ  
ขุนเขาพนมเบญจา  
และแมกไม้หนา  
พันธุ์ของป่าดิบชื้น

มีป่าที่ราบต่ำที่อุดม  
สมบูรณ์ผืนสุดท้าย  
ในไทย คือ ผืนป่า  
ทุ่งเตยว เขตรักษา  
พันธุ์สัตว์ป่าเขาประ-บางคราม



ปากแม่น้ำกระบี่  
มีฝืนป่าชายเลน  
ทอดยาวนับพันไร่



เด็ก ๆ ทอยกันเข้ามา  
ภายในอาคารของศาลากลาง  
จังหวัดกระบี่ แล้วแยกย้ายกัน  
ไปชมนิทรรศการตามจุดต่างๆ



# เมืองน่าอยู่ ผู้คนน่ารัก

## ที่เที่ยวดี ดี

ค้นหา ๕๐ แหล่งท่องเที่ยว  
เที่ยวห้ามหัดจรรยา



เกาะห้อง



เขื่อนลำนาด



เขื่อนลำนาด



สระมรกต



## กิจกรรม รักษ์กระบี่

สร้างบ้านปลา

ปลูกป่า  
ชายเลน

ทะเลแหวก



หมู่เกาะพิรุณ

เก็บขยะ  
ใต้ทะเล

ถ้ำคัง



## วิถีชุมชน

กระบี่มีผู้คนหลายชาติพันธุ์ อาศัยอยู่  
ด้วยกันอย่างสงบสุข มีวิถีชุมชนที่เรียบง่าย  
มีภูมิปัญญา ใช้ชีวิตพึ่งพาธรรมชาติ



ไทยมุสลิม

สืบทอดวัฒนธรรมประเพณี  
ที่มีมาแต่บรรพบุรุษ เพิ่ม  
มนต์เสน่ห์ให้กระบี่มีรูปลักษณ์



ไทยจีน



ไทยพุทธ

ไทยใหม่หรือ  
ชาวเลอุรักลาไวย์



เรือหัวโทง  
สัญลักษณ์  
แห่งทะเล  
อันดามัน



ณ ห้องโถงนิทรรศการ มีบอร์ดจัดแสดงความรู้เกี่ยวกับจังหวัดกระบี่ที่น่าสนใจ  
ตัวภาพเขียนสีประวัติศาสตร์กลายเป็นพระเอกที่เด็ก ๆ ต้องมาถ่ายรูปด้วย



เทือกเขาสูงสลับซับซ้อนทอดยาวจากเหนือจรดใต้ เป็นป่าดิบชื้น  
ที่ยังคงความอุดมสมบูรณ์ มียอดเขานมเบญจาส่งตระหง่าน  
เหนือระดับน้ำทะเล ๑,๓๙๗ เมตร สูงสุดจุดเป็นหลังคาเมืองกระบี่  
เป็นต้นกำเนิดสายน้ำหล่อเลี้ยงสรรพชีวิต

# เขานมเบญจา

## หลังคาเมืองกระบี่



อุทยานป่าบกแห่งเดียวในกระบี่  
มีไม้สำคัญหลายชนิด เช่น  
ตะเคียนทอง ยาง ตะแบก  
หลุมพอ จำปา เป็นต้น

นำไปปิ่นเขา  
ตั้งแคมป์จิงเนอะ



กลุ่มอูมะดูบอर्डแล้วก็  
อยากไปเที่ยวเขานมเบญจาสูงสุด  
ของเมืองกระบี่นี้สักครั้ง  
ใกล้ ๆ กันนั้น ภูผาและ  
เพื่อน ๆ ก็ตื่นตากับ  
ชายหาดที่เรียงราย  
ของเกาะถันตา

# เกาะลันตา

## มากหาดละลานตา

เกาะลันตาเป็นอำเภอเดียวของกระบี่  
ที่มีลักษณะเป็นเกาะ  
ที่ว่าการอำเภอและสถานที่ราชการ  
ต่างๆ อยู่บนเกาะลันตาน้อย  
ส่วนเกาะลันตาใหญ่นั้นเป็น  
แหล่งท่องเที่ยวขึ้นชื่อระดับโลก



หาดคลองดาว



หาดคลองจาก



หาดคลองโตบ



หาดคอกวาง

๔ หาดเรียงรายสุด  
ปลายเกาะที่แหลมโตนด



หาดพระแอะ



หาดคลองโขง



หาดคลองนิน



หาดบากันเตียง



หาดหินงาม



สุดยอด!  
อยากไปจัง

เด็กไกลทะเล  
ต่างใฝ่ฝันอยากไป  
เที่ยวเกาะ ลอยคอ  
เล่นน้ำทะเลให้หัวใจ





ราวกับมีใครได้ยื่นความปรารถนา  
ของเด็กจากขุนเขาและทะเล หลังงานแสดง  
นิทรรศการจังหวัดกระบี่จบลง ทางอำเภอเขาพนม  
กับอำเภอเกาะลันตาก็ร่วมมือกันจัด  
โครงการ “เกลอควน เกลอเล”

เพื่อให้เด็ก ๆ จากขุนเขา  
และท้องทะเล ได้แลกเปลี่ยน  
ประสบการณ์กัน เล่าเรื่องบ้าน  
ฉันให้บ้านเธอฟัง



ภูผาและเพื่อน ๆ ชั้น ป.๕ เป็นตัวแทนนักเรียน  
จากอำเภอเขาพนม ส่วนตัวแทนนักเรียนจากอำเภอ  
เกาะลันตา คือ อูมะกับเพื่อน ๆ ชั้น ป.๕ นั่นเอง  
เมื่ออูมะเจอภูผาอีกครั้งก็จำได้ว่าเคยเห็นที่งาน  
แสดงนิทรรศการ ทั้งสองทักทายและทำความรู้จัก  
กันอย่างเป็นทางการ





“**เกลดควน** **เกลดเล**”

แลกเปลี่ยนประสบการณ์  
เล่าเรื่องบ้านฉันให้บ้านเธอฟัง

คุณครูและเด็กทั้งสองกลุ่มมาร่วมเปิดโครงการ และทำความรู้จักกัน โครงการนี้ นอกจากจะให้เด็ก ๆ ได้สลับสับเปลี่ยนกันไปเยือนที่อยู่ของอีกฝ่ายแล้ว ยังต้องเตรียมการแสดงท้องถิ่นของตนไปให้เพื่อน ๆ ต่างโรงเรียนดูด้วย



# เล่าประวัติ ลิเกป่า



โรงเรียนของภูผา จะเป็นฝ่ายเริ่มต้นไปแลกเปลี่ยนที่เกาะลันตาก่อน พวกเขาตกลงกันว่าจะแสดงลิเกป่าให้เพื่อน ๆ ที่นั่นดู เพราะปัจจุบันนี้ ในจังหวัดกระบี่ มีคณะลิเกป่าแค่นั้น อำเภอนี้คือคลองกับอำเภอลำพูนเท่านั้น

ภูผาเคยดูลิเกป่าหลายครั้ง ดูที่ไรก็สนุก แต่เขายังไม่เคยรู้ความเป็นมาของลิเกป่าเลย รู้แต่ว่าเป็นการละเล่นท้องถิ่นของภาคใต้ ครูมาโนซจึงช่วยเล่าประวัติของลิเกป่าให้เด็ก ๆ ฟัง

ครูเล่าว่า...ลิเกป่าเป็นการละเล่นพื้นบ้านโบราณที่แพร่หลายในจังหวัดตรัง พังงา และกระบี่ สืบทอดต่อกันมาไม่ต่ำกว่า ๘๐-๑๐๐ ปี สันนิษฐานว่าได้รับอิทธิพลทางวัฒนธรรมมาจากแขกเปอร์เซียหรือแขกเจ้าเซนที่เดินทางมาค้าขาย เป็นบทรวดประกอบจังหวะรำมะนาที่เรียกว่า “ดิเกร์”

ภายหลังจึงเพี้ยนเสียงเป็น “ลิเก” หรือ “ยี่เก”

ต่อมาชาวบ้านได้ฟังการสวดดิเกร์ก็หัดร้องตามทำนอง และดัดแปลงเติมแต่งความสนุกสนาน ผสมผสานวัฒนธรรมท้องถิ่นได้เข้าไปจนพัฒนามาเป็นลิเกป่าเช่นทุกวันนี้

ลิเกป่ามีประวัติยาวนานจริงๆ นะครับ





ลิกเป่าเล่นในงานไหนบ้างคะ

ลิกเป่าเป็นการแสดงที่สนุก มักเล่นในงานรื่นเริง ทางคณะจะปลุกโรงตั้งเวที มีฉากสวยงามเขียวละ



แล้วเล่นเรื่องอะไรบ้างครับ



เนื้อเรื่องหลักก็คือ ชุดแขกแดง เป็นเรื่องราวของแขกจากเมืองลัทธิกะตา (กัลกัตตา) ประเทศอินเดียที่เดินทางมาค้าขายในเมืองไทยแถบชายฝั่งทะเลตะวันตก และได้ภรรยาเป็นคนไทย ชื่อ ยายี หรือ ยายฮี ต่อมาแขกแดงคิดถึงบ้าน จึงชวนยายีกลับบ้าน ยายีเป็นห่วงแม่ก็ไม่ยอมไป แขกแดงเจอเจอรู้นานกว่าจะใจอ่อน และได้เสนาเป็นคนขับเรือให้

คณะลิกเป่าจะเขียนบทการแสดงลิกเป่าขึ้นเองจากโครงเรื่องแขกแดง เนื้อเรื่องจึงสั้นยาวแตกต่างกัน จะยืดหรือหดยก็ได้ตามต้องการ ความสนุกจะอยู่ที่ท่าเต้นและการใช้ปฏิภาณไหวพริบในการเจรจาของตัวละครนั่นเอง

### ลำดับขั้นตอนการแสดงลิกเป่า



๑. เบิกโรง ดนตรีประกอบโหมโรง บวงสรวงเจ้าที่ สิ่งศักดิ์สิทธิ์ และครูบาอาจารย์ให้อวยชัย



เครื่องบูชาเบิกโรง มีหมาก ๕ คำ พลุ ๕ คำ เทียน ๑ เล่ม รูป ๕ ดอก และเงิน ๑๒ บาท



๒. ไหว้ครู ร้องเพลงเวียนในลูกคู่ เพื่อเชิญครูมาประจำโรง แล้วจึงร้องบอกชุดการแสดง ทั้ง ๑๒ ชุด ตามประเพณี ส่วนมากนิยมเล่นเรื่องแขกแดงเท่านั้น



๓. ออกแขก เรียก "เต็นเทศ" เป็นการเต้นของแขกตามจังหวะรำมะนา ถ้ามีม่านหรือฉากก็เรียกว่า "การเต้นกระตุกม่าน"



๔. เริ่มแสดง เล่นเรื่องแขกแดงจนจบ

หลังจากจบชุดแขกแดง จะแสดงเรื่องอื่นได้ตามต้องการ แล้วจึงร้องเพลงส่งครูกลับสู่สถานที่อยู่ เป็นลำดับสุดท้าย



# ใครกันนะ? แขกแดง

หลังจากรู้ประวัติลิเกป่าพอสมควรแล้ว ก็มาถึงตอนเลือกตัวนักแสดงและนักดนตรี เด็ก ๆ เขาพนมเบญจาเคยดูลิเกป่ากันมาแต่เล็ก เมื่อต้องแสดงเองก็ตื่นเต้นกันใหญ่ ครูมาโนซ จึงมาช่วยควบคุมการซ้อมลิเกป่าด้วย



เสนา

แขกแดง

ลิเกป่าคณะหนึ่งมีนักแสดงและนักดนตรีรวมกันราว ๑๐-๒๐ คน การแสดงชุดแขกแดงจะมีตัวละครสำคัญ ๓ ตัว คือ แขกแดง ยายี และเสนา



ยายี

ภูผารับบทเป็นแขกแดง ใส่จุกกลมปกลมใหญ่เบ้อเริ่ม ทำด้วยไม้ทาสีแดงแจ๋ แล้วก็ติดหนวดเคราให้ยาวรุงรัง เป็นลักษณะเด่นของตัวละครแขกแดงเลยละ

ส่วนยายี หรือ ยาหยี จะสวมเสื้อแขนยาว มีผ้าคลุมผม และนุ่งปาเต๊ะสีต่าง ๆ

สุดท้าย เสนา เป็นตัวละครที่เรียกเสียงฮา จึงต้องแต่งหน้าตาให้ดูตลก หรือไม่ก็ทาแป้งขาวโพลนไปทั้งตัว ส่วนมากไม่ค่อยสวมเสื้อ นุ่งแค้ไสร้งผืนเดียวก็แสดงได้แล้ว

คณะลิเกป่าแถบ  
จังหวัดกระบี่ จะมี  
ตัวประกอบเพิ่มเติม  
ดังนี้ด้วย



**เจ้าเมือง** (หรือนายด่าน)  
แต่งกายตามสมัยนิยม ส่วนมาก  
จะสวมกางเกงขายาว หรือนุ่ง  
โจงกระเบน สวมเสื้อแขนยาว  
หรือแล้วแต่สะดวก



**แม่ของยายี** แต่ง  
ตัวแบบผู้หญิงไทย  
มุสลิมภาคใต้





รำมะนาเป็นกลองหน้าเดียว  
ใช้รำมะนาใหญ่  
กับรำมะนาเล็ก



โหม่ง (ฆ้องคู่)

ส่วนเรื่องเครื่องดนตรี  
จะมีรำมะนา ๒ ลูก, โหม่ง หรือ ฆ้องคู่ ๑ ชุด,  
ฉิ่ง ๑ คู่, กลองตุ๊ก ๑ ลูก, ปี่ ๑ เล้า  
และซอ ๑ คัน คณะลิเกป่าจะขาด  
รำมะนาไม่ได้เลย บางครั้งจึงเรียกว่า  
ลิเกรำมะนา



กลองตุ๊ก



ฉิ่ง



ปี่



ซอ

นอกจากนี้แล้ว ยังมีลูกคู่ตามจำนวนเครื่องดนตรีด้วย  
ลูกคู่นี้อาจเป็นตัวแสดงในจินตนิยายเรื่องอื่นๆ เมื่อแบ่งหน้าที่กันลงตัว  
ทุกคนก็ฝึกซ้อมกันอย่างตั้งใจเพื่อให้การแสดงออกมาดีที่สุดในที่สุด



# เกลอควน ล่องทะเล

เมื่อถึงวันเดินทาง ครูมาโนชก็พาญาติและเพื่อนๆ  
นั่งเรือโดยสารมุ่งสู่เกาะลันตาใหญ่ เด็กๆ จากควน  
เขาพนมฮือฮา ตื่นตาตื่นใจ ฝืนน้ำทะเล  
เกลียวคลื่น ฟ่ำสิศครามและเกาะแก่ง คือ  
วิวทิวทัศน์ใหม่ที่สวยงามจริงๆ

อูมะเป็นตัวแทนไปรับคณะนักเรียน  
จากอำเภอเขาพนมที่ท่าเรือข้ามฟาก และ  
พานั่งรถต่อมาถึงพิพิธภัณฑ์ชุมชน  
ชาวเกาะลันตา ซึ่งเป็นสถานที่จัดแสดง  
ลิเกป่าในคำคืนนี้ เพื่อนๆ ที่เกาะลันตา  
ก็รอดต้อนรับอยู่ที่นั่นแล้ว

ญาติและเพื่อนๆ เล่าเรื่องราวของ  
เขาพนมให้ทุกคนฟัง แถมยังเอาส้มโชกุน  
ของขึ้นชื่ออำเภอเขาพนมมาฝากด้วย



ถ้าขึ้นไปบนยอด  
เขาพนมจะเห็น  
วิวทะเลหมอก  
สวยเลยล่ะ

ปู่ของฉันเป็นพราน  
เคยเจอเสือดำ  
กับหมิวควาย  
ในป่าด้วยล่ะ

ตาบอกว่าสมัยก่อน  
ถ้าใครได้ไปทะเล  
จะกลับมาคุยอวด  
ไปทั้งหมดบ้าน



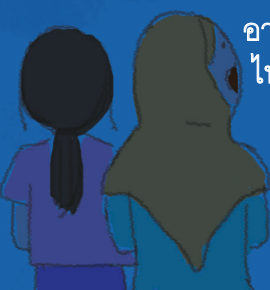


อุโมงค์อาสาพาบรรดาเกลดควนชม  
พิพิธภัณฑ์ชุมชนชาวเกาะลันตา ซึ่งเป็น  
สถานที่รวบรวมประวัติศาสตร์ของชาว  
เกาะลันตาตั้งแต่มาจากแหลมมลายู  
มีห้องจำลองจัดแสดงข้าวของเครื่องใช้  
วิถีชีวิต อาชีพ และขนบธรรมเนียมของ  
ชาวลันตา



พิพิธภัณฑ์ชุมชน  
ชาวเกาะลันตา

การชมพิพิธภัณฑ์  
ทำให้ญาติและเพื่อน ๆ รู้จัก  
เกาะลันตาขึ้นอีกเยอะเลย  
ที่นี่มีผู้คนตั้งถิ่นฐานมาหลายร้อยปีแล้ว  
เพราะมีทำเลดี เหมาะเป็นที่พักเรือและ  
หลบมรสุม จึงกลายเป็นเมืองท่าค้าขาย จนสุดท้าย  
ก็เกิดเป็นชุมชนคึกคัก มีผู้คนหลากหลายชาติพันธุ์  
อาศัยอยู่ด้วยกันอย่างสงบสุข ทั้งชาวไทยมุสลิม ไทยพุทธ  
ไทยจีน และชาวไทยใหม่หรือชาวเลอุรักลาไวย์  
พอค่ำลง ก็ได้เวลาแสดงลิเกป่า ญาติและเพื่อน ๆ แสดงฝีมือกันเต็มที่  
สร้างความประทับใจแก่เพื่อน ๆ ในโครงการและชาวเกาะลันตา  
ทุกคนสนุกสนานเฮฮาเป็นอย่างมาก



# อยู่กับเล กินกับเล

รุ่งเช้า อูมะก็พาเพื่อนๆ เดินเที่ยวหมู่บ้านสังกาอู๋  
ที่อยู่ตอนปลายเกาะลันตา อูมะเกิดและเติบโตที่นี่  
เขาเป็นลูกหลานชาวเลอูรักลาไวย์  
“เราพูดภาษาอูรักลาไวย์กัน สังกาอู๋  
แปลว่า อ่าว ส่วนอูมะชื่อฉัน  
แปลว่าคลื่นละ”

อูมะยังเล่าให้ฟังว่า บรรพบุรุษ  
ของเขา เป็นชาวเลเผ่าดั้งเดิมแห่ง  
คาบสมุทรมันดาอัน มีเรือเป็นบ้าน  
ออกเรือร่อนรอนแรมหากินไปในท้อง  
ทะเล จนเมื่อราว ๕๐๐ กว่าปีก่อน  
ได้ตัดสินใจลงหลักปักฐานที่เกาะลันตา  
เป็นแห่งแรก ก่อนจะขยับขยายย้าย  
ถิ่นฐานไปถิ่นอื่น เกาะลันตาจึงเป็น  
เสมือนเมืองหลวงของชาวเลอูรักลาไวย์  
และที่เกาะลันตาก็มีชุมชนชาวเลอยู่  
๔ แห่งด้วยกัน คือ โต๊ะบาหลิว, ไนไร่,  
คลองดาว และสังกาอู๋

ฝายบ้านตีด้วย  
ไม้ไผ่หรือใช้  
ไม้ไผ่สาน  
เป็นลวดลาย

ใต้ถุนยกสูง  
พ้นระดับน้ำทะเล

หลังบ้าน มีบันได  
ใช้ลงเรือออกทะเล

ชาวเลส่วนใหญ่เกี่ยวดองเป็นญาติกัน  
มักปลูกบ้านอยู่ติดชายทะเล เป็นบ้านชั้นเดียว  
ยกใต้ถุนสูง หลังบ้านสร้างยื่นลงไปในทะเล  
บ้านไหนที่ไม่ติดชายฝั่งก็จะหันหน้าบ้านเข้าหา  
ทะเล ยกพื้นสูงไว้เลี้ยงเป็ดไก่ มีนอกชานไว้  
นั่งเล่นและซ่อมแซมเครื่องมือประมง





เด็ก ๆ จากเขาพนมได้ฟัง  
เรื่องเล่าจากโต๊ะหม้อ  
เกี่ยวกับพิธีลอยเรือปากจ๊ก  
ว่าต้องทำทุกปี ปีละ ๒ ครั้ง  
ในช่วงลมเปลี่ยนทิศ เพื่อ  
สะเดาะเคราะห์ และขอ  
อำนาจจากผีหรือสิ่งศักดิ์สิทธิ์  
ให้คุ้มครอง รวมทั้งเช่นไหว้  
บรรพบุรุษด้วย

โต๊ะหม้อ คือ  
ผู้ทำพิธีกรรม  
ประจำหมู่บ้าน

โต๊ะหม้อยังเล่าวิถี  
ชาวเลให้ฟังด้วยว่า...  
ผู้ชายจะออกเรือหาปลา  
แต่เช้า ส่วนแม่บ้านก็  
หุงหาอาหารทำงานบ้าน  
เด็ก ๆ วิ่งเล่นตามประสา



ศาลารองเง้ง-หอขำตินธุ์ชาวเล  
ถ่ายทอดประวัติความเป็นมาของ  
ชาวเลตั้งแต่อดีต



กับข้าวชาวเล

ชาวเลกินข้าวเป็นอาหารหลัก นิยมหุงข้าวมัน  
มะพร้าวหรือข้าวมันกะทิ กินกับน้ำพริกข่า  
และหอยดิบ ซึ่งเป็นหอยนางรมพันธุ์เล็ก



เมื่อเรือหาปลากลับเข้าฝั่ง  
ทุกคนในครอบครัวก็จะช่วยกัน  
ปลดกั้ง ปลา หมึก ออกจากอวน  
เก็บตัวเล็ก ๆ ไว้ทำกินเอง  
คัดเลือกตัวใหญ่ ๆ เอาไปขาย  
ที่แพปลา จากนั้นก็เตรียม  
เครื่องมือหาปลาไว้รอ  
ออกเรือพรุ่งนี้



# รักกระบี่ รักทะเล

หากคนรักทะเล  
ทะเลก็จะเอื้ออาทรและ  
รักเราเช่นกัน




วันต่อมา ก็ได้เวลาที่ภูผาและเพื่อนๆ ต้อง  
กลับเข่าพนมแล้ว พวกเขาเด็กๆ ขอไปเล่นน้ำ  
ทะเลให้ชุ่มฉ่ำใจก่อนกลับบ้าน

จากนั้น ครูก็พาเด็กๆ ไปทำกิจกรรมอนุรักษ์ธรรมชาติ  
ที่บ้านทุ่งห้วยเพ็ง ซึ่งเป็นหนึ่งในหมู่บ้านท่องเที่ยว  
วิถีชุมชนต้นแบบของจังหวัดกระบี่  
เริ่มต้นด้วยการสร้างบ้านปลา  
โดยใช้กิ่งไม้ทำเป็นโครงก่อน แล้วมุง  
ด้วยใบไม้ เสร็จแล้วนำไปปักในลำคลอง  
ตามแนวป่าโกงกาง ที่มีน้ำท่วมถึงตลอดเวลา  
ล่อให้ปลามาอยู่ พอถึงช่วงมรสุม ชาวประมง  
ก็จะออกหาปลาในบริเวณบ้านปลาที่วางไว้  
เป็นภูมิปัญญาที่ชาญฉลาดจริง ๆ



เสร็จแล้วก็ไปปลูกป่าชายเลนกันต่อ ทางชุมชนทุ่งห้วยเพ็งเตรียมกล้า  
ต้นโกงกางไว้รองรับผู้มาทำกิจกรรมอยู่แล้ว เด็ก ๆ ลุยโคลนลงไป  
ปลูกป่าอย่างไม่กลัวเลอะ ได้สัมผัสธรรมชาติของ  
ป่าชายเลน เห็นต้นไม้ที่มีลักษณะพิเศษ  
เพราะต้องปรับตัวให้อยู่รอดในบริเวณ  
ที่มีน้ำขึ้นน้ำลงตลอดเวลา





การมีป่าชายเลนก็เหมือนมีกำแพงธรรมชาติ  
ช่วยป้องกันการกัดเซาะชายฝั่ง และชะลอความ  
รุนแรงของกระแสน้ำด้วย อูมะเล่าว่า แต่ก่อนมี  
การตัดไม้โกงกางไปเผาถ่านเยอะ ทำให้ป่าชายเลน  
ร่อยหรอลง ต้องปลูกทดแทน ถ้าป่าชายเลนอุดม  
สมบูรณ์ ชาวเลก็จะไม่อดตายเช่นกัน เพราะที่นี่  
เป็นแหล่งอาหารและอนุบาลสัตว์น้ำหลายชนิด  
หลังทำกิจกรรมร่วมกัน เด็กจากภูเขาและ  
ทะเลก็สนิทกันมากขึ้น ภูเขาและเพื่อน ๆ มา  
แลกเปลี่ยนประสบการณ์คราวนี้ ไม่เพียงแต่  
เห็นความงามของทะเล แต่ยังได้ตระหนัก  
ถึงความสำคัญของทะเลที่มีต่อชีวิตผู้คน  
ชายฝั่งอันดามันอีกด้วย

ใบเป็นมัน  
มีต่อมขับเกลือ

รากค้ำจุน  
ช่วยพยุงลำต้น

**พันธุ์ไม้ที่พบ**  
ได้แก่ พังกา แสมขาว  
แสมทะเล โกงกางใบเล็ก  
โกงกางใบใหญ่ ตะบูนขาว  
ตะบูนดำ ไปรงแดง  
ไปรงขาว โพทะเล เป็นต้น

มีรากอากาศ  
ช่วยหายใจ



# รองเง็ง มาจากไหน



คราวนี้ ก็ถึงเวลาที่อูมะ และเพื่อน ๆ จากเกาะลันตา ต้องไปเยือนเขาพนม พวกเขาตั้งใจจะแสดงรองเง็งให้ญาติและเพื่อน ๆ ดู

อูมะเห็นรองเง็งชาวเลมาตั้งแต่เด็กแล้วจึงฝึกไม่ยากครูก็คอยแนะนำให้เด็ก ๆ ค้นคว้าที่มาของรองเง็งเพิ่มเติม จะได้ไปเล่าให้เพื่อน ๆ ที่เขาพนมฟัง อูมะจึงได้รู้ประวัติความเป็นมาของรองเง็ง

มีเรื่องน่ารู้  
เยอะเลยครับ



## รู้จักรองเง็ง

รองเง็งเป็นศิลปะพื้นบ้านภาคใต้ของไทย มีลักษณะของการเต้นรำเกี่ยวพาราศีกันของคู่หนุ่มสาว มีความสวยงามทั้งลีลาการเคลื่อนไหวของเท้า มือ ลำตัว การแต่งกาย และความไพเราะของเพลงประกอบ รองเง็งเป็นศิลปะการแสดงที่มีมาไม่ต่ำกว่า ๒๐๐ ปี ได้รับแบบอย่างมาจากการเต้นรำพื้นบ้านของชาวโปรตุเกสที่แพร่เข้ามาในเกาะชวาและแหลมมลายู ชาวพื้นเมืองชื่นชอบ จึงร้องเล่นเต้นเลียนแบบ ปรับให้เข้ากับวัฒนธรรมท้องถิ่น จนเกิดเป็นศิลปะรองเง็งเช่นทุกวันนี้



## รองเง็งในเมืองไทย

สืบทอดมาจากมาเลเซีย นิยมแสดงในแถบจังหวัดชายแดนภาคใต้ แต่ก่อนมีแสดงในบ้านขุนนางหรือเจ้าเมือง เพื่อต้อนรับแขกเมืองในงานรื่นเริง มีเพียงหญิงซึ่งเป็นข้าทาสบริวารของเจ้าเมืองเท่านั้นที่ได้ฝึกรองเง็ง





## มะโย่งเล่นร้องเง็ง

ช่วงพักครึ่งการแสดงมะโย่ง ๑๐-๑๕ นาที เมื่อดนตรีบรรเลงเพลงร้องเง็ง นักแสดงหญิงจะเต้นจับคู่กันเอง และเชิญผู้ชมผู้ชายเข้าร่วมวงด้วย เป็นที่ถูกต้องถูกใจชาวบ้าน ภายหลังจึงมีคณะร้องเง็งแยกต่างหากจากมะโย่ง

มะโย่งเป็นการแสดงละครมลายูสำหรับกษัตริย์และเจ้านายระดับสูง นิยมเล่นทางชายแดนภาคใต้

## ร้องเง็งในเกาะลันตา

เมื่อร้องเง็งเผยแพร่เข้ามาที่เกาะลันตา โดยนักเดินทางจากเกาะปีนัง ประเทศมาเลเซีย คนกลุ่มแรกที่รับเอาศิลปะการแสดงร้องเง็งก็คือชาวเลอุรักลาไวย์ เกิดเป็นร้องเง็งชาวเล มีการขับร้องโต้ตอบกันเป็นภาษามลายู ท่าเต้นแบบชาวบ้าน มักแสดงเพื่อประกอบพิธีกรรม



ชาวไทยมุสลิมนำร้องเง็งมาเต้นบ้างปรับเปลี่ยนเนื้อร้องจากภาษามลายูโบราณเป็นภาษาไทย เรียกว่า ร้องเง็งตันหยง

เป็นการเต้นรำประกอบร้องเพลง เนื้อเพลงจะขึ้นต้นว่า “ตันหยง ตันหยง”

# ร้องเต้นเล่นร้องเงง

วันต่อมา ครูก็ช่วยจัดหาเครื่องแต่งกายและสอนขั้นตอนการแสดงร้องเงงให้เด็ก ๆ อูมะกับเพื่อน ๆ ซ้อมเต้นร้องเงงอย่างสนุกสนาน เริ่มจากร้องเงงต้นหยง ร้องเงงชาวเล รวมถึงร้องเงงจังหวัดยะลาซึ่งที่นิยมนำมาเต้นออกกำลังกายในปัจจุบันด้วย



**ฝ่ายหญิง** สวมเสื้อบันดง นุ่งผ้าปาเต๊ะ สวมรองเท้าหุ้มส้น ใช้ผ้าคล้องคอเป็นผ้าลูกไม้สีล้นสวยงาม

ร้องเงงคณะหนึ่งประกอบด้วยผู้เต้นรำ ๔-๑๐ คน จับคู่ชาย-หญิง หรือแล้วแต่ปรับประยุกต์การแสดง อาจมีร้องกลอนสดหรือไม่ก็ได้



**ฝ่ายชาย** สวมหมวกแขก สวมเสื้อแขนยาวที่เรียกว่ากุโหรัง นุ่งกางเกงขายาว แล้วนุ่งโสร่งทับอีกชั้นให้สูงเพียงหัวเข่า

## ขั้นตอนการแสดง

๑

หัวหน้าคณะร้องเงงทำพิธีบอกกล่าวดาโต๊ะหรือวิญญาณบรรพบุรุษก่อนการแสดง

๒

ทำพิธีเสกแป้งลงในผ้าเช็ดหน้าของนางรำ สะบัดผ้าเช็ดหน้าเรียกให้คนมาชมการแสดงเยอะ ๆ

๓

แสดงเพลงไหว้ครู ๓ เพลง คือ เพลงลาซุดัววอ, มะอินัง และบุงปูเต๊ะ เพื่อเชิญดาโต๊ะวิญญาณบรรพบุรุษ และสิ่งศักดิ์สิทธิ์ที่ชาวเลอุรักลาไว้เคารพนับถือมาคู่ด้วย



นิยมเล่นร้องเงิ้งในงานรื่นเริงและงานมงคล ปลูกเวก็เตี้ยๆ เหมือนเวที่ร้าง

การเต้นร้องเงิ้งผู้เต้นจะยึดม้องเป็นหลักในการก้าวเท้า ตะเท้าหรือเล่นเท้าตามลีลาท่าเต้นของเพลง



นักดนตรีเล่น รำมะนา ๒ ลูก ใหญ่กับเล็ก  
ไวโอลิน ๑ คัน เรียกว่าซอ ม้อง ๑ ลูก และ  
อาจเพิ่มแมนดาลิน ๑ ตัว

๔

นักแสดงจะพนมมือไหว้ ๔ ทิศ เพื่อไหว้ดาโต๊ะ วิญญาณบรรพบุรุษ สิ่งศักดิ์สิทธิ์ และผู้ชม

๕

เริ่มการแสดง คู่เต้นชาย-หญิง ยืนหันหน้าเข้าหากัน เต้นโดยการโอนอ่อนโยกตัวและย่อตัวเป็นหลัก ใช้ท่ามือ ท่าเท้า พิริวไหว้เข้าทำนองเพลงอย่างลงตัว นิยมแสดงครั้งละ ๓-๕ เพลง

๖

เพลงสุดท้ายที่ต้องแสดงคือ เพลงตะเบ๊ะอีเจ๊ะ ถือเป็นเพลงลาดาโต๊ะ วิญญาณบรรพบุรุษ และสิ่งศักดิ์สิทธิ์



# เกอลเล ไปควน

และแล้วก็ได้เวลาเดินทาง ครูก้อย อูมะ และเพื่อนๆ  
นั่งเรือข้ามฟากมาขึ้นฝั่งที่ตำบลเกาะกลาง แล้วเหมารถสองแถว  
เดินทางไปอำเภอเขาพนม ทุกคนตื่นเต้นกันมาก ที่เห็นเทือกเขาสลับซับซ้อน  
มียอดเขาสูงเทียมเมฆ ม่านหมอกขาวแผ่ปกคลุมทิวเขาเขียวข่ม  
ยิ่งเข้าใจสิ่งแวดล้อม ไอคิวเพิ่มขึ้นจากป่าก็ลอยมากระทบผิวกายให้สดชื่น



ภูผาและเพื่อนๆ ต้อนรับเหล่าเกอลเล  
ด้วยน้ำส้มโซกุนชื่นใจ แล้วพากันล้อมวงนั่งฟัง  
เรื่องเล่าของทะเลที่อูมะกับเพื่อนๆ ผลัดกันออกมาเล่า



และเย็นวันนั้น อูมะและเพื่อนๆ  
ก็แสดงรื่องเง็งได้สวยงามน่าชม  
เป็นที่ประทับใจทุกคน

**รื่องเง็งชาวเล**  
ทำเต้นรื่องบงาย  
งดงาม

นักดนตรีบรรเลงเพลง จังหวะครั้นเครงและไพเราะ



**รื่องเง็งตันหยง**  
ทำเต้นสวยงาม มีแบบแผน



**รื่องเง็งยาฮ้าง**  
ปรับประยุกต์  
เป็นทำเต้นออก  
กำลังกาย





# ชวนเที่ยว อุทยานฯ

วันต่อมา ครูก็พาเด็ก ๆ ในโครงการเกลดอน เกลดเล ไปเที่ยวอุทยานแห่งชาติเขาพนมเบญจา เดินชมเส้นทางศึกษาธรรมชาติ เด็ก ๆ จากทะเลตื่นตาไปกับพรรณไม้ ต้นสูงใหญ่ ที่ต้องแหงนมองคอยังป่า ผืนป่าดิบชื้นที่นี้อุดมสมบูรณ์จริง ๆ

ระหว่างทาง เจ้าหน้าที่อุทยานฯ ก็บอกเล่าเรื่องราวเกี่ยวกับอุทยานให้ฟังว่า ที่นี่เป็นอุทยานบกแห่งเดียวของกระบี่ มีเนื้อที่ ๓๑,๓๒๕ ไร่ ครอบคลุมพื้นที่อำเภออ่าวลึก อำเภอเขาพนม และอำเภอเมืองกระบี่ มียอดเขาพนมเบญจาสูงที่สุด ๑,๓๙๗ เมตร เหนือระดับน้ำทะเล เป็นต้นกำเนิดธารน้ำสายต่าง ๆ ไหลไปหล่อเลี้ยงผู้คนในกระบี่ ถ้าจะขึ้นยอดเขา ต้องเดินป่า ๓-๔ วัน เลยทีเดียว แต่เมื่อขึ้นไปแล้วก็จะเห็นทิวทัศน์เมืองกระบี่ได้กว้างไกล

“พนมเบญจา เป็นชื่อมาจากยอดเขา ๕ ยอด แต่ชาวบ้านเรียก ‘เขานม’ เพราะเห็นทิวเขาเป็นรูปร่างหญิงสาวนอนหงาย ยอดเขาสูงสุดตรงกลางคือ...”

“นม” เด็ก ๆ พร้อมใจกันตอบ แล้วหัวเราะคิกคักกันใหญ่ ที่เจ้าหน้าที่ฯ ยังเล่าตำนานเขาพนมให้ฟังด้วยว่า...

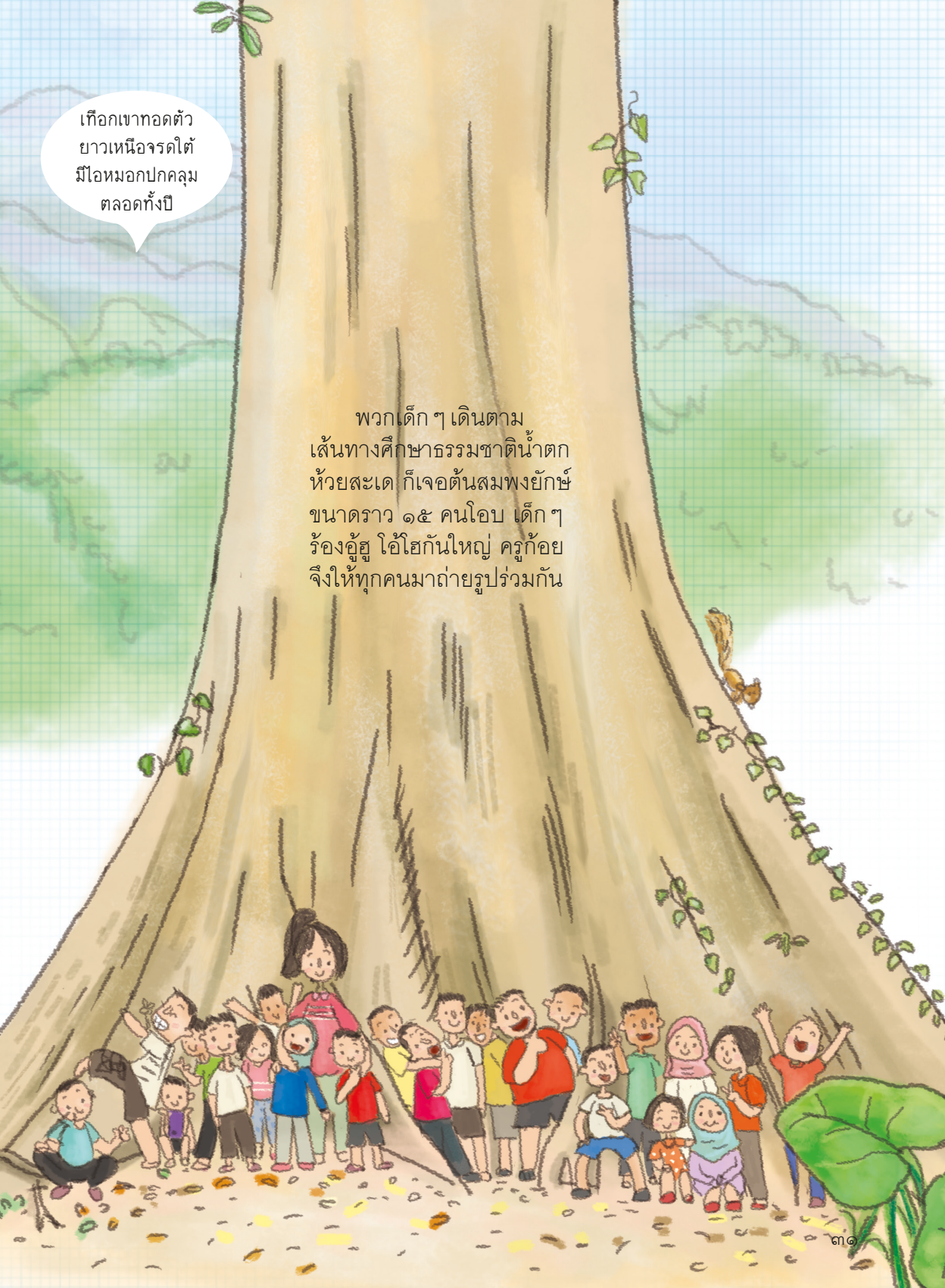


## ตำนานเขาพนมเบญจา

นานมาแล้ว ธิดาเจ้าเมืองคนหนึ่ง ชื่อเบญจา มีรูปโฉมงดงามเป็นที่หมายปองของชายทั้งหลาย แต่เบญจาไม่เหลียวมองใครเพราะมีคนรักอยู่แล้ว

ครั้งนั้น มียักษ์ตนหนึ่งเดินทางผ่านมา และได้เห็นเบญจาก็เกิดความรักใคร่ จึงเฝ้ารอโอกาสมาลักพาตัวขณะนางหลับแล้วเหาะหนีไป เมื่อเบญจารู้สึกตัวก็ตื่นรนจนหลุดจากวงแขนยักษ์ ร่างลอยละลิวลงสู่พื้นดิน นางจึงอธิษฐานว่า “ถ้าหากตกลงมาตาย ก็ขอให้ร่างกลายเป็นภูเขาและมีสายน้ำไหลจากภูเขาไปหล่อเลี้ยงชีวิตชาวเมืองให้อยู่สงบสุขร่มเย็นด้วยเถิด” และแล้วเบญจาก็ตกถึงพื้นร่างของนางกลายเป็นภูเขา คุณคล้ายรูปหญิงสาวนอนหงายประนมมือคือ เขาพนมเบญจา ในทุกวันนี้แน่นอน





เทือกเขาทอดตัว  
ยาวเหนือจรดใต้  
มีไอหมอกปกคลุม  
ตลอดทั้งปี

พวกเด็ก ๆ เดินตาม  
เส้นทางศึกษาธรรมชาตินี้ น้ำตก  
ห้วยสะเด ก็เจอตันสมพงษ์ยักษ์  
ขนาดราว ๑๕ คนโอบ เด็ก ๆ  
ร้องอู้อู้อ ไอ้โฮกันใหญ่ ครูก็อวย  
จึงให้ทุกคนมาถ่ายรูปพร้อมกัน



# ชมถ้ำ

ถ้ำเขาผึ้งอยู่ห่างจาก  
ที่ทำการอุทยานฯ  
ประมาณ ๓ กิโลเมตร

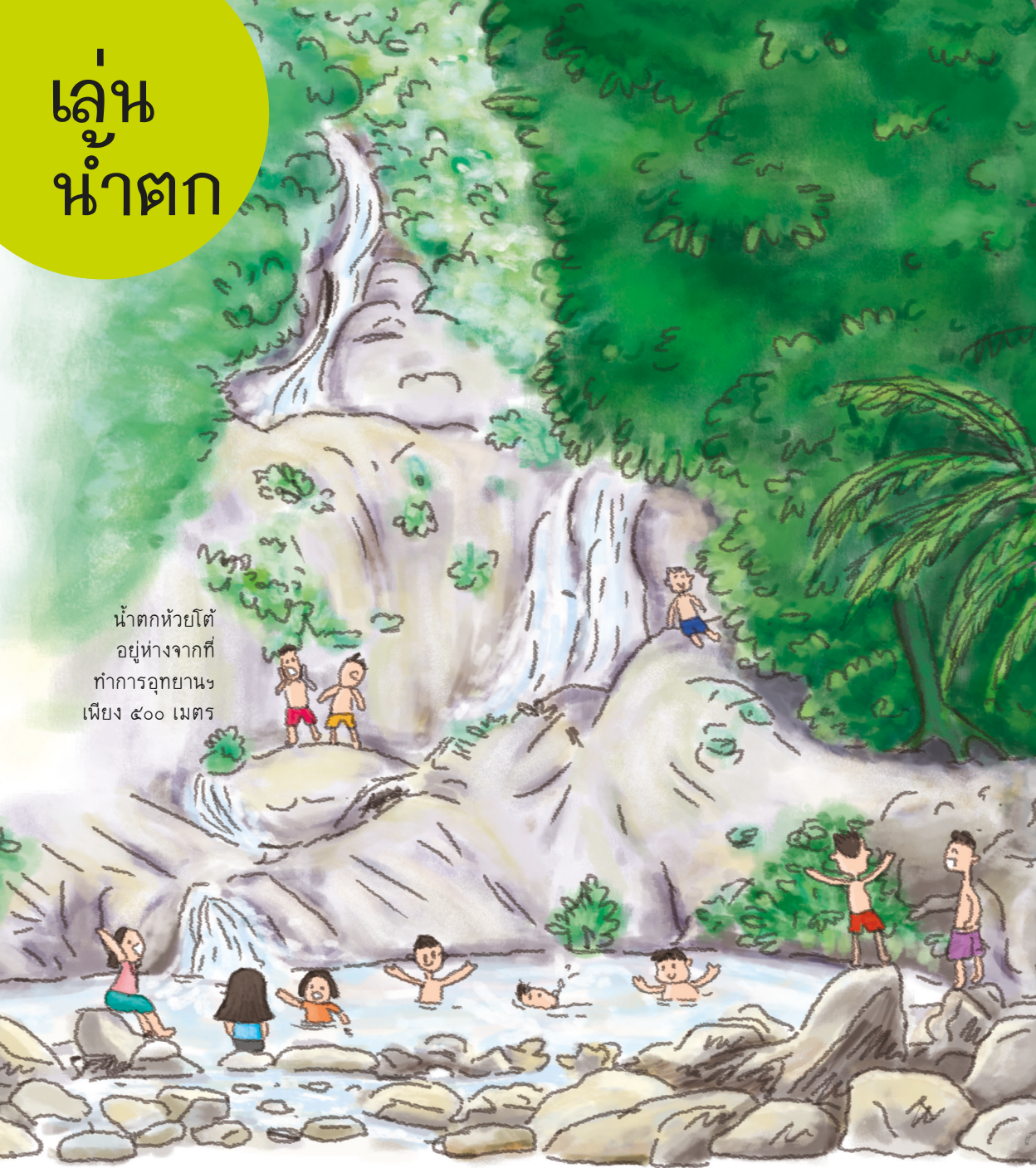
ดูคล้าย  
ดอกบัวจริงๆ  
ด้วยนะ

ในเขตอุทยานแห่งชาติเขาพนมเบญจา ยังมีถ้ำเขาผึ้งให้  
เดินชมหินงอกหินย้อย อุโมงค์และเพื่อนๆ จากเกาะลันตาตื่นตื่นเหมือน  
ได้ออกผจญภัยในอีกโลกหนึ่ง เพราะภายในถ้ำเขาผึ้ง มีถ้ำย่อยๆ ซ่อน  
ตัวอยู่น่าค้นหา

ถ้ำแรกคือ **ถ้ำสุสานนก** เล่ากันว่าถ้ำนี้เคยมีซากนกตายอยู่ตาม  
พื้นมากมาย เดินลัดเลาะไปตามช่องต่างๆ จะมาพบถ้ำน้ำ มีระดับน้ำ  
สูงประมาณเอว สามารถเดินเลี้ยวตามทางด้านบนได้ ซึ่งจะมา  
ทะลุถ้ำนาง ที่มีหินงอกหินย้อยสวยงาม เมื่อใกล้ถึงทางออก  
ของถ้ำ จะพบหินย้อยรูปร่างคล้ายดอกบัวขนาดใหญ่  
บนผนังถ้ำ บริเวณนี้จึงเรียกว่า **ถ้ำบัว**

# เล่น น้ำตก

น้ำตกห้วยโต  
อยู่ห่างจากที่  
ทำการอุทยานฯ  
เพียง ๕๐๐ เมตร



ปิดท้ายการมาเยือนเขาพนม ด้วยการไปเล่นน้ำตกห้วยโต เป็นธารน้ำตก  
จากหน้าผาสูง มีต้นกำเนิดจากเทือกเขาพนมเบญจา น้ำตกมี ๑๑ ชั้น บางชั้นสูงถึง  
๗๐-๘๐ เมตร มีแอ่งน้ำกว้างใสสะอาดให้ลงเล่นน้ำได้ แอ่งน้ำแต่ละชั้นมีชื่อเรียก  
ต่างกัน เช่น วังเทวดา วังชก และวังสามหอบ เด็กๆ ไม่รอช้า บ้างปีนป่าย  
บ้างว่ายน้ำ เล่นกันอย่างสนุกสนาน



A vibrant illustration of diverse children playing and laughing. In the foreground, two boys are laughing heartily, one in a blue shirt and one in a green shirt. Behind them, other children in various outfits (yellow hijab, purple shirt, pink polka-dot shirt) are also laughing and making peace signs. The scene is joyful and inclusive.

# ควน-เล เพื่อนเกลอ

เมื่อเด็กจากชนเขาและเด็กจากทะเล  
ได้แลกเปลี่ยนประสบการณ์กัน รู้จักบ้านเธอบ้านฉัน  
ทำให้ได้เรียนรู้และสัมผัสวิถีชีวิตที่แตกต่าง  
สร้างมิตรภาพและเป็นเพื่อนที่ดีต่อกัน  
อูมะ ภูผา และเพื่อนๆ ดีใจและภูมิใจมากที่ได้ร่วม  
โครงการครั้งนี้ แม้จบโครงการแล้วจะต้องแยกย้ายกัน  
แต่พวกเขา ก็ไม่ได้จากไกลไปไหน ยังคงอยู่ได้  
ชายคาของบ้านหลังใหญ่หลังเดียวกัน  
คือ กระบี่ นั่นเอง

## ประวัติผู้เขียน รัตนา คชนาท

จบการศึกษาจาก

คณะอักษรศาสตร์ มหาวิทยาลัยศิลปากร  
เริ่มทำงานด้านหนังสือเด็กตั้งแต่เรียนจบ  
นับว่าเป็นโอกาสที่ดีมาก สนุกและมีความสุขที่ได้คิด  
และเขียนหนังสือสำหรับเด็ก รวมถึงวาดภาพประกอบ  
หนังสือเด็กด้วยเล็ก ๆ น้อย ๆ มุ่งมั่นที่จะสร้างสรรค์  
หนังสือเด็กที่ดีให้เกิดประโยชน์แก่นักอ่านตัวน้อยต่อไป



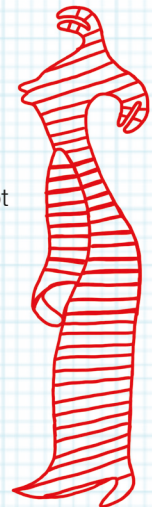
กระบี่ไม่ได้มีแค่ทะเลสวย หาดทรายขาว  
แต่ยังมีอีกหลากหลายเรื่องราว  
รอบอกเล่าผู้มาเยือน โดยเฉพาะวิถีชีวิตของ  
ผู้คนในท้องถิ่น มีประเพณี การละเล่นที่เป็น  
เอกลักษณ์ สืบทอดศิลปะ วัฒนธรรม  
ความเชื่อที่แตกต่างของแต่ละชาติพันธุ์ ร่ำรวย  
มนต์เสน่ห์และสีสันแห่งอันดามัน



## ประวัติผู้วาดภาพ อัญชลี อารีย์วงศ์

สำเร็จการศึกษาระดับปริญญาตรี ศิลปะบัณฑิต  
(ออกแบบนิเทศศิลป์) คณะศิลปกรรม จากมหาวิทยาลัย  
เทคโนโลยีราชมงคลรัตนโกสินทร์ วิทยาเขตเพาะช่าง

- เคยทำงานภาพประกอบให้กับ Aide Medicale Internationale ในโปรเจกต์ Health Messenger project for AMI Thailand และ Medical NGO in Mae Sot
- เคยสอนศิลปะเด็กให้กับสถาบันสอนศิลปะไกลเบิ้ลอาร์ต
- ปัจจุบันทำงานกราฟฟิกและเขียนภาพประกอบหนังสือสำหรับเด็ก
- ได้รับรางวัลชมเชย ประเภทนิทานภาพส่งเสริมคุณธรรม รางวัลนานาชาติอะวอร์ด ปี ๒๕๕๕ เรื่อง “ขอบคุณนะข้างตู้ย”
- ได้รับรางวัลชมเชย ประเภทนิทานภาพส่งเสริมคุณธรรม โครงการประกวดวรรณกรรมแว่นแก้วครั้งที่ ๑๐ เรื่อง “ขยะแปลงร้าง”





# โครงการสร้างสรรค์สื่อการเรียนรู้สาระท้องถิ่น จังหวัดภูเก็ตและจังหวัดกระบี่

