

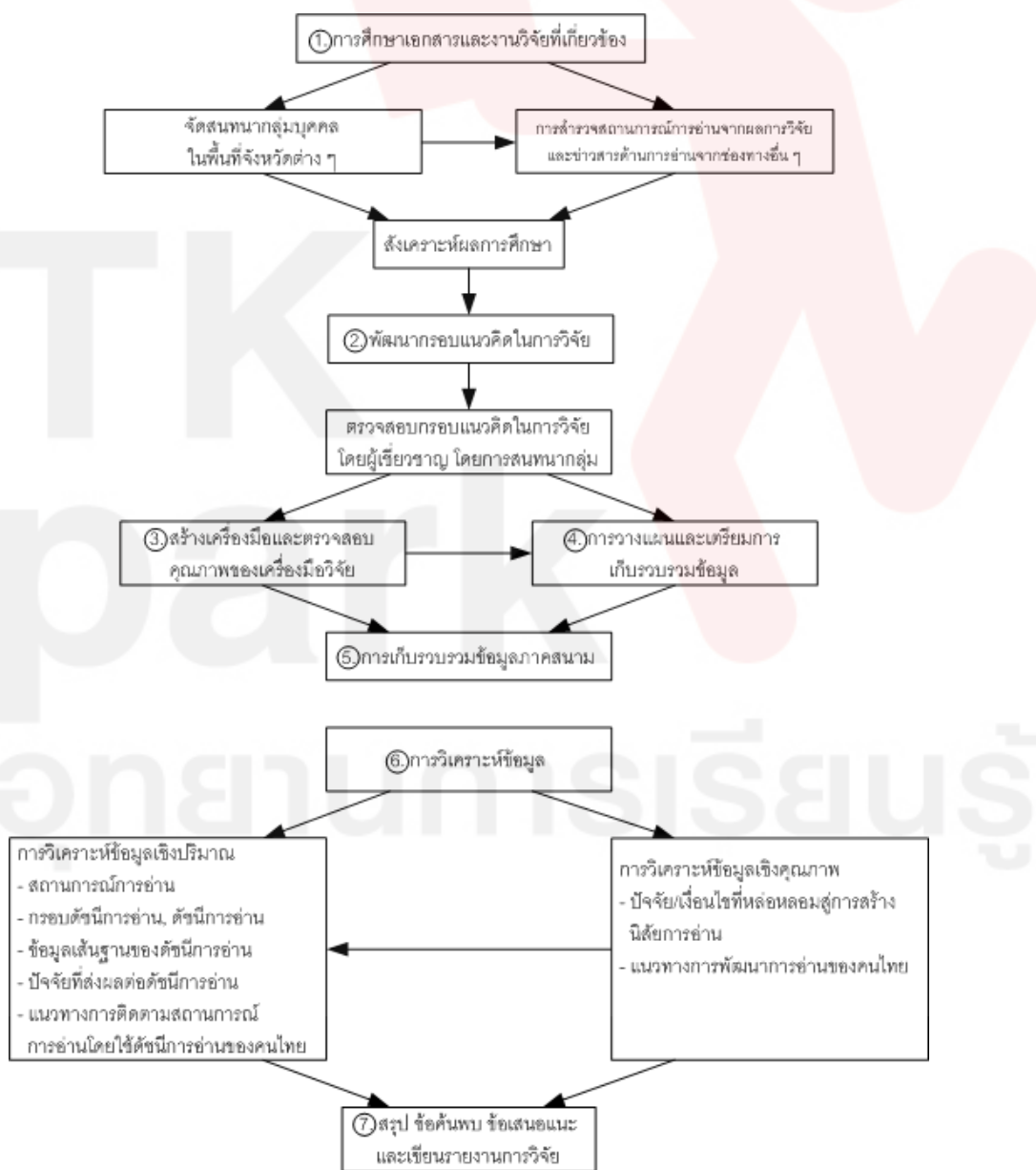
### บทที่ 3

## วิธีดำเนินการวิจัย

การวิจัยครั้งนี้มีวัตถุประสงค์หลักเพื่อพัฒนากรอบดัชนีการอ่าน และสร้างดัชนีการอ่านของไทย รวมทั้งเพื่อศึกษาข้อมูลพื้นฐาน และปัจจัยที่ส่งผลต่อดัชนีการอ่านของคนไทย โดยใช้ระเบียบวิธีวิจัยเชิงบรรยายด้วยวิธีการวิจัยทั้งเชิงปริมาณและเชิงคุณภาพ (quantitative and qualitative research method) ประกอบกัน ทั้งนี้เพื่อให้การตอบคำถามตามวัตถุประสงค์ของการวิจัยมีความครอบคลุมและได้ข้อค้นพบที่สมบูรณ์ยิ่งขึ้นทั้งภาพกว้างและภาพลึก อันจะนำไปสู่การใช้ประโยชน์ได้มากขึ้น โดยมีกรอบแนวทางในการดำเนินงานวิจัย ดังแสดงในแผนภาพที่ 3.1

ผู้วิจัยมีขั้นตอนในการดำเนินงานวิจัยตามกรอบแนวทางของการวิจัยครั้งนี้ หลังจากที่ได้กำหนดคำถามและวัตถุประสงค์ของการวิจัยแล้ว ดังนี้ คือ ขั้นตอนที่ 1 ศึกษาเอกสารและงานวิจัยที่เกี่ยวข้อง เพื่อสำรวจแนวคิดทฤษฎีและสถานการณ์การอ่านของคนไทยจากผลงานวิจัยและข่าวสารการอ่านจากสื่อในช่องทางต่างๆ สำหรับใช้เป็นแนวทางในการพัฒนารอบแนวคิดในการวิจัย ขั้นตอนที่ 2 การพัฒนารอบแนวคิดในการวิจัย ดำเนินการดังนี้ 2.1) กำหนดกรอบแนวคิดในเบื้องต้นจากผลของการศึกษาเอกสารและงานวิจัยที่เกี่ยวข้อง 2.2) ตรวจสอบความเหมาะสมของกรอบแนวคิดในเบื้องต้นโดยการจัดสนทนากลุ่มบุคคลที่เกี่ยวข้องในพื้นที่จังหวัดต่างๆ ที่เป็นกลุ่มตัวอย่างรวม 13 จังหวัดครอบคลุมทั้ง 4 ภูมิภาคของประเทศไทย 2.3) ปรับปรุงกรอบแนวคิดจากการสังเคราะห์ผลการสนทนากลุ่มประกอบกับผลการศึกษาเอกสารที่เกี่ยวข้อง 2.4) ตรวจสอบความเหมาะสมของกรอบแนวคิดครั้งที่ 2 โดยผู้เชี่ยวชาญทางด้าน การอ่านและด้านการวัดและประเมินผล ด้วยวิธีการการจัดเวทีประชุมกลุ่มผู้เชี่ยวชาญเพื่อวิพากษ์กรอบแนวคิด 2.5) ปรับปรุงกรอบแนวคิดครั้งที่ 2 จากผลการวิพากษ์ของผู้เชี่ยวชาญ และนำเสนอเป็นกรอบแนวคิดที่ใช้ในการวิจัยครั้งนี้ ขั้นตอนที่ 3 การสร้างและตรวจสอบคุณภาพของเครื่องมือที่ใช้ในการวิจัย ดำเนินการโดย 3.1) กำหนดนิยามเชิงปฏิบัติการของตัวแปรต่างๆ ในกรอบแนวคิด 3.2) สร้างเครื่องมือฉบับร่าง 3.3) ตรวจสอบความตรงเชิงเนื้อหาของข้อคำถามในเครื่องมือโดยที่ปรึกษาโครงการและคณะผู้วิจัย 3.4) ปรับปรุงเครื่องมือและนำไปทดลองใช้ 3.5) นำผลจากการทดลองใช้มาวิเคราะห์คุณภาพด้านความเที่ยง (reliability) และปรับปรุงข้อคำถามอีกครั้งหนึ่งเพื่อจัดทำเป็นเครื่องมือวิจัยฉบับสมบูรณ์ที่จะนำไปใช้จริง ขั้นตอนที่ 4 การวางแผนและเตรียมการเก็บรวบรวมข้อมูลภาคสนาม ดำเนินการโดย 4.1) ประสานงานกับผู้เกี่ยวข้องทุกฝ่าย ได้แก่ พนักงานเก็บรวบรวมข้อมูล ผู้ประสานงานโครงการวิจัยในพื้นที่ และหน่วยงานที่เกี่ยวข้องทั้งภาครัฐและเอกชนในจังหวัดพื้นที่ตัวอย่าง 4.2) จัดเตรียมเครื่องมือที่ใช้ในการวิจัย และฝึกอบรมพนักงานเก็บรวบรวมข้อมูล

ขั้นตอนที่ 5 การเก็บรวบรวมข้อมูลภาคสนาม ดำเนินการในสองส่วนคือ การเก็บรวบรวมข้อมูลเชิงปริมาณโดยใช้การสำรวจด้วยแบบสอบถาม และการเก็บรวบรวมข้อมูลเชิงคุณภาพโดยใช้การสนทนากลุ่ม ขั้นตอนที่ 6 ขั้นการวิเคราะห์ข้อมูล ดำเนินการแยกเป็นสองส่วนเช่นกัน คือ การวิเคราะห์ข้อมูลเชิงปริมาณ ใช้การวิเคราะห์ด้วยสถิติเชิงบรรยาย สถิติเชิงสรุปอ้างอิง และการวิเคราะห์โมเดลลิสมัล สำหรับการวิเคราะห์ข้อมูลเชิงคุณภาพใช้การวิเคราะห์เนื้อหา (content analysis) และขั้นตอนที่ 7 การสรุปข้อค้นพบ ข้อเสนอแนะ และเขียนรายงานการวิจัย รายละเอียดของแต่ละขั้นตอนสรุปได้ดังแสดงในตารางที่ 3.1



แผนภาพที่ 3.1 กรอบแนวทางในการดำเนินงานวิจัย

### ตารางที่ 3.1 สรุปขั้นตอนการดำเนินการวิจัย

ลำดับขั้นตอน	วัตถุประสงค์	กิจกรรม	ผลที่ได้รับ
<b>ขั้นตอนที่ 1</b> การศึกษาเอกสารและงานวิจัยที่เกี่ยวข้อง	เพื่อสำรวจแนวคิด ทฤษฎี และสถานการณ์ การอ่านของคนไทย สำหรับใช้เป็นแนวทางในการพัฒนากรอบแนวคิดในการวิจัย	สำรวจแนวคิด ทฤษฎี และสถานการณ์การอ่านของคนไทย โดย <ul style="list-style-type: none"> <li>- ศึกษาเอกสารและงานวิจัยที่เกี่ยวข้อง รวมทั้งข่าวสารการอ่านจากสื่อในช่องทางต่างๆ</li> <li>- สังเคราะห์ผลการศึกษา</li> </ul>	ได้แนวคิด ทฤษฎี นิยามตัวแปร เกี่ยวกับการอ่าน และแนวทางในการพัฒนากรอบแนวคิดในการวิจัย
<b>ขั้นตอนที่ 2</b> การพัฒนากรอบแนวคิดในการวิจัย 2.1 กำหนดกรอบแนวคิดในเบื้องต้น	<ul style="list-style-type: none"> <li>- เพื่อกำหนดกรอบแนวคิดในเบื้องต้น</li> </ul>	<ul style="list-style-type: none"> <li>- นำผลการสังเคราะห์เอกสารและงานวิจัยที่เกี่ยวข้องที่ได้จากขั้นตอนที่ 1 มากำหนดกรอบแนวคิดในเบื้องต้น</li> </ul>	ได้กรอบแนวคิดต้นขี้นการอ่านในเบื้องต้น
2.2 การตรวจสอบความเหมาะสมของกรอบแนวคิดในเบื้องต้น (ครั้งที่ 1)	<ul style="list-style-type: none"> <li>- เพื่อตรวจสอบความเหมาะสมของกรอบแนวคิดในเบื้องต้นและนำผลที่ได้มาปรับปรุงกรอบแนวคิดในการวิจัย</li> </ul>	<ul style="list-style-type: none"> <li>- ตรวจสอบความเหมาะสมของกรอบแนวคิดในเบื้องต้น โดยการสนทนากลุ่มจากกลุ่มบุคคลที่เกี่ยวข้องในพื้นที่จังหวัดต่างๆ โดยดำเนินการดังนี้               <ul style="list-style-type: none"> <li>- ประสานงานกับผู้ประสานงานโครงการวิจัยในพื้นที่ตัวอย่าง เพื่อนัดหมายกลุ่มบุคคลที่เกี่ยวข้อง</li> <li>- เดินทางไปพื้นที่ตัวอย่างเพื่อเก็บรวบรวมข้อมูล</li> <li>- เก็บรวบรวมข้อมูลโดยใช้เทคนิคการสนทนากลุ่มใน 13 จังหวัด จำนวน 14 กลุ่ม มีผู้เข้าร่วมสนทนากลุ่มทั้งสิ้น 146 คน</li> </ul> </li> </ul>	<ul style="list-style-type: none"> <li>- ได้ข้อมูลเชิงคุณภาพเพื่อนำมาใช้ในการปรับปรุงกรอบแนวคิดและพัฒนาเครื่องมือที่ใช้ในการวิจัยในเบื้องต้น</li> </ul>

ตารางที่ 3.1 สรุปขั้นตอนการดำเนินการวิจัย (ต่อ)

ลำดับขั้นตอน	วัตถุประสงค์	กิจกรรม	ผลที่ได้รับ
2.3 ปรับปรุงกรอบแนวคิด (ครั้งที่ 1)	เพื่อปรับปรุงกรอบแนวคิดให้เหมาะสมกับบริบทของสังคมไทย	- ปรับปรุงกรอบแนวคิดจากผลการสังเคราะห์การสนทนากลุ่มประกอบกับผลการศึกษาเอกสารงานวิจัยที่เกี่ยวข้อง	- ได้กรอบดัชนีการอ่านที่เหมาะสม สอดคล้องกับบริบทสังคมไทย
2.4 การตรวจสอบความเหมาะสมของกรอบแนวคิด (ครั้งที่ 2) โดยผู้เชี่ยวชาญทางด้านการอ่านและด้านการวัด/ประเมินผล	เพื่อตรวจสอบความเหมาะสมของกรอบแนวคิดและนำผลที่ได้มาปรับปรุงกรอบแนวคิดในการวิจัย	ตรวจสอบความเหมาะสมของกรอบแนวคิดโดยผู้เชี่ยวชาญ โดยดำเนินการดังนี้ - ผู้วิจัยและผู้แทนจากสำนักงานอุทยานการเรียนรู้ (TK park) ร่วมกันพิจารณาเสนอชื่อผู้เชี่ยวชาญ ได้รายชื่อผู้เชี่ยวชาญด้านการอ่านและด้านการวัด/ประเมินผล จำนวน 10 คน - ทำหนังสือเชิญพร้อมเอกสารกรอบแนวคิดดัชนีการอ่านเพื่อเป็นข้อมูลเบื้องต้นสำหรับการพิจารณา - จัดเวทีประชุมกลุ่มผู้เชี่ยวชาญทางด้านการอ่านเพื่อวิพากษ์กรอบแนวคิด ณ คณะครุศาสตร์ จุฬาลงกรณ์มหาวิทยาลัย	ได้กรอบแนวคิดดัชนีการอ่านที่ผ่านการแก้ไขปรับปรุงในครั้งที่ 2 และนำเสนอเป็นกรอบแนวคิดที่ใช้ในการวิจัยครั้งนี้
2.5 ปรับปรุงกรอบแนวคิด ครั้งที่ 2	เพื่อให้ได้กรอบแนวคิดในการวิจัยที่สมบูรณ์สำหรับใช้ในการวิจัย	- ปรับปรุงกรอบแนวคิดครั้งที่ 2 จากผลการวิพากษ์ของผู้เชี่ยวชาญ	

ตารางที่ 3.1 สรุปขั้นตอนการดำเนินการวิจัย (ต่อ)

ลำดับขั้นตอน	วัตถุประสงค์	กิจกรรม	ผลที่ได้รับ
<p>ขั้นตอนที่ 3</p> <p>การสร้างและตรวจสอบคุณภาพของเครื่องมือที่ใช้ในการวิจัย</p>	<p>เพื่อสร้างและตรวจสอบคุณภาพเครื่องมือที่ใช้ในการวิจัย</p>	<p>ดำเนินการสร้างและตรวจสอบคุณภาพเครื่องมือที่ใช้ในการวิจัยโดย</p> <ul style="list-style-type: none"> <li>- กำหนดนิยามเชิงปฏิบัติการของตัวแปรต่างๆ ในกรอบแนวคิด</li> <li>- สร้างเครื่องมือฉบับร่าง</li> <li>- ตรวจสอบความตรงเชิงเนื้อหาของเครื่องมือโดยที่ปรึกษาโครงการและคณะผู้วิจัยและนำผลที่ได้มาปรับปรุงเครื่องมือ</li> <li>- ทดลองใช้ครั้งที่ 1 และนำผลที่ได้มาวิเคราะห์คุณภาพด้านความเที่ยงและปรับปรุงเครื่องมือ</li> <li>- ทดลองใช้ครั้งที่ 2 และนำผลที่ได้จากการทดลองใช้มาวิเคราะห์คุณภาพด้านความเที่ยงและปรับปรุงเครื่องมือ</li> <li>- จัดทำเครื่องมือวิจัยฉบับสมบูรณ์ที่จะนำไปใช้จริง</li> <li>- นำเครื่องมือไปใช้กับกลุ่มตัวอย่างจริง</li> <li>- นำผลที่ได้จากการนำไปใช้จริงมาวิเคราะห์คุณภาพด้านความเที่ยงและตรวจสอบความตรงเชิงโครงสร้างด้วยการวิเคราะห์องค์ประกอบเชิงยืนยัน</li> </ul>	<p>ได้แบบสอบถามที่มีคุณภาพด้านความเที่ยง ความตรงเชิงเนื้อหา และความตรงเชิงโครงสร้าง</p>

ตารางที่ 3.1 สรุปขั้นตอนการดำเนินการวิจัย (ต่อ)

ลำดับขั้นตอน	วัตถุประสงค์	กิจกรรม	ผลที่ได้รับ
<p>ขั้นตอนที่ 4</p> <p>การวางแผนและเตรียมการเก็บรวบรวมข้อมูลภาคสนาม</p> <p>4.1 ประสานงานกับผู้เกี่ยวข้องในการเก็บรวบรวมข้อมูล</p>	<p>เพื่อวางแผนและเตรียมการเก็บรวบรวมข้อมูลและประสานงานการเก็บรวบรวมข้อมูล</p>	<p>ประสานและเตรียมการเก็บรวบรวมข้อมูลภาคสนาม โดย</p> <ul style="list-style-type: none"> <li>- จัดประชุมผู้วิจัยเพื่อวางแผนและมอบหมายงาน</li> <li>- ประสานงานกับผู้ประสานงานโครงการวิจัยในพื้นที่ พนักงานเก็บรวบรวมข้อมูล และหน่วยงานในพื้นที่ตัวอย่าง</li> <li>- ทำหนังสือขอความร่วมมือจากหน่วยงานภาครัฐและเอกชนในพื้นที่ตัวอย่างเพื่อขอความร่วมมือในการตอบแบบสอบถาม</li> </ul>	<ul style="list-style-type: none"> <li>- ได้แผนการปฏิบัติงานและการเตรียมพื้นที่การเตรียมกลุ่มตัวอย่างสำหรับการเก็บรวบรวมข้อมูล</li> </ul>
<p>4.2 การจัดเตรียมเครื่องมือที่ใช้ในการวิจัยและฝึกอบรมพนักงานเก็บรวบรวมข้อมูล</p>	<ul style="list-style-type: none"> <li>- เพื่อจัดเตรียมแบบสอบถามที่ใช้ในการวิจัย</li> <li>- เพื่อชี้แจงทำความเข้าใจเกี่ยวกับวัตถุประสงค์ของโครงการวิจัยและฝึกอบรมพนักงานเก็บรวบรวมข้อมูลแก่พนักงานเก็บรวบรวมข้อมูล</li> </ul>	<p>จัดเตรียมเครื่องมือที่ใช้ในการวิจัยและฝึกอบรมพนักงานเก็บข้อมูล โดย</p> <ul style="list-style-type: none"> <li>- ดำเนินการผลิตแบบสอบถามตามจำนวนกลุ่มตัวอย่างที่กำหนดไว้</li> <li>- คัดเลือกพนักงานเก็บรวบรวมข้อมูล</li> <li>- จัดประชุม ชี้แจงทำความเข้าใจและฝึกอบรมการเก็บรวบรวมข้อมูล</li> <li>- ผู้วิจัยและพนักงานเก็บข้อมูลร่วมกันทดลองใช้แบบสอบถาม</li> </ul>	<ul style="list-style-type: none"> <li>- ได้แบบสอบถามสำหรับใช้ในการเก็บรวบรวมข้อมูล</li> <li>- ผู้วิจัยและพนักงานเก็บรวบรวมข้อมูลมีความเข้าใจตรงกันในวัตถุประสงค์และกระบวนการเก็บรวบรวมข้อมูลรวมทั้งเกิดความคุ้นเคยและคล่องตัวในการเก็บรวบรวมข้อมูลในสถานการณ์จริง</li> </ul>

ตารางที่ 3.1 สรุปขั้นตอนการดำเนินการวิจัย (ต่อ)

ลำดับขั้นตอน	วัตถุประสงค์	กิจกรรม	ผลที่ได้รับ
<p>ขั้นตอนที่ 5</p> <p>การเก็บรวบรวมข้อมูลภาคสนาม</p> <p>5.1 การดำเนินการเก็บรวบรวมข้อมูลเชิงปริมาณ</p>	<p>เพื่อเก็บรวบรวมข้อมูลเชิงปริมาณเกี่ยวกับสถานการณ์การอ่าน ประกอบด้วย สภาพการอ่าน พฤติกรรมการอ่าน ความสามารถในการอ่าน และผลลัพธ์จากการอ่าน รวมทั้งปัจจัยที่ส่งผลกระทบต่อการอ่าน</p>	<p>ดำเนินการเก็บรวบรวมข้อมูลเชิงปริมาณ โดยใช้การสำรวจด้วยแบบสอบถาม โดยดำเนินการเป็น 2 ส่วน คือ</p> <ul style="list-style-type: none"> <li>- ผู้วิจัยและพนักงานเก็บข้อมูลเดินทางไปสัมภาษณ์กลุ่มตัวอย่างใน 13 จังหวัด ครอบคลุมพื้นที่ในเขตอำเภอเมือง อำเภอรอบนอกตำบลในเขตเทศบาลและนอกเขตเทศบาล</li> <li>- ผ่าแบบสอบถามไว้กับผู้ประสานงานโครงการวิจัยในพื้นที่เพื่อแจกให้กับกลุ่มตัวอย่างในหน่วยงานภาครัฐและเอกชน และรวบรวมส่งกลับคืนผู้วิจัย</li> </ul>	<p>ได้ข้อมูลเชิงปริมาณจากการตอบแบบสอบถามและการสัมภาษณ์ จำนวนแบบสอบถามที่ได้รับกลับคืน มีจำนวน 5,865 ชุด ตามเป้าหมายที่กำหนดไว้</p>
<p>5.2 การเก็บรวบรวมข้อมูลเชิงคุณภาพ</p>	<p>เพื่อศึกษาปัจจัยหรือเงื่อนไขที่หล่อหลอมสู่การสร้างนิสัยการอ่านของคนไทย รวมถึงปัจจัยที่ส่งผลกระทบต่อดัชนีการอ่านในเชิงลึก</p>	<p>ดำเนินการเก็บรวบรวมข้อมูลเชิงคุณภาพด้วยวิธีการสนทนากลุ่ม โดย</p> <ul style="list-style-type: none"> <li>- คัดเลือกและติดต่อกับกลุ่มตัวอย่างที่เป็นกรณีศึกษา โดยผ่านผู้ประสานงานโครงการวิจัยในพื้นที่ตัวอย่าง</li> <li>- ผู้วิจัยเดินทางไปเก็บรวบรวมข้อมูลโดยการสนทนากลุ่มตามวันเวลาที่นัดหมาย</li> <li>- จัดการสนทนากลุ่ม จำนวน 27 กลุ่มในพื้นที่ตัวอย่าง 13 จังหวัด จำนวนผู้เข้าร่วมสนทนากลุ่ม 191 คน</li> </ul>	<p>ได้ข้อมูลเชิงคุณภาพเกี่ยวกับปัจจัย/เงื่อนไขที่หล่อหลอมสู่การสร้างนิสัยการอ่านของคนไทย และหรือสาเหตุที่ส่งผลกระทบต่อดัชนีการอ่านของคนไทยในเชิงลึก</p>

ตารางที่ 3.1 สรุปขั้นตอนการดำเนินการวิจัย (ต่อ)

ลำดับขั้นตอน	วัตถุประสงค์	กิจกรรม	ผลที่ได้รับ
<p>ขั้นตอนที่ 6</p> <p>การวิเคราะห์ข้อมูล</p> <p>6.1 การดำเนินการวิเคราะห์ข้อมูลเชิงปริมาณ</p>	<p>เพื่อวิเคราะห์ข้อมูลเชิงปริมาณสำหรับตอบวัตถุประสงค์ของการวิจัยข้อ 1-5</p>	<p>ดำเนินการวิเคราะห์ข้อมูลเชิงปริมาณ โดยใช้สถิติเชิงบรรยาย สถิติเชิงสรุปอ้างอิง และการวิเคราะห์โมเดลลิสม์ดังนี้</p> <ul style="list-style-type: none"> <li>- วิเคราะห์ข้อมูลเบื้องต้นเกี่ยวกับลักษณะของกลุ่มตัวอย่าง</li> <li>- วิเคราะห์ข้อมูลเพื่อศึกษาสถานการณ์การอ่านของคนไทยที่มีภูมิหลังต่างกัน</li> <li>- วิเคราะห์องค์ประกอบเชิงยืนยันเพื่อตรวจสอบความตรงของโมเดลการวัดดัชนีการอ่านของไทย</li> <li>- วิเคราะห์ข้อมูลเพื่อสร้างดัชนีการอ่านของคนไทยและข้อมูลพื้นฐานของดัชนีการอ่านของคนไทย</li> <li>- วิเคราะห์ปัจจัยที่ส่งผลกระทบต่อดัชนีการอ่านคนไทย</li> </ul>	<ul style="list-style-type: none"> <li>- ได้ผลการวิเคราะห์ข้อมูลเกี่ยวกับลักษณะของกลุ่มตัวอย่างและการแจกแจงของตัวแปรในการวิจัย</li> <li>- ได้ผลการวิจัยเกี่ยวกับสถานการณ์การอ่านของคนไทย</li> <li>- ได้กรอบดัชนีการอ่านและดัชนีการอ่านสำหรับรายงานสถานการณ์การอ่านของคนไทย</li> <li>- ได้ข้อมูลพื้นฐานของดัชนีการอ่านของคนไทยในภาพรวมและจำแนกตาม ช่วงวัย ระดับการศึกษา อาชีพ และสภาพท้องถิ่นที่อยู่อาศัย</li> <li>- ได้ผลการวิจัยเกี่ยวกับสภาพการอ่านและดัชนีการอ่านของคนไทยที่มีภูมิหลังต่างกัน</li> <li>- ได้ข้อสรุปเกี่ยวกับปัจจัยที่ส่งผลกระทบต่อดัชนีการอ่านของคนไทย</li> </ul>
<p>6.2 การดำเนินการวิเคราะห์ข้อมูลเชิงคุณภาพ</p>	<p>เพื่อวิเคราะห์ข้อมูลเชิงคุณภาพเกี่ยวกับปัจจัย/เงื่อนไขที่หล่อหลอมสู่การสร้างนิสัยการอ่านคนไทยและปัจจัยที่ส่งผลกระทบต่อดัชนีการอ่านในเชิงลึก</p>	<p>ดำเนินการวิเคราะห์ข้อมูลเชิงคุณภาพโดยใช้วิธีการวิเคราะห์เนื้อหา (content analysis)</p>	<p>ได้ผลการวิจัยที่เป็นข้อมูลเชิงลึกในการอธิบายปัจจัย / เงื่อนไขที่หล่อหลอมสู่การสร้างนิสัยการอ่านคนไทยและปัจจัยหรือสาเหตุที่ส่งผลกระทบต่อดัชนีการอ่านคนไทย</p>



ตารางที่ 3.1 สรุปขั้นตอนการดำเนินการวิจัย (ต่อ)

ลำดับขั้นตอน	วัตถุประสงค์	กิจกรรม	ผลที่ได้รับ
<p>ขั้นตอนที่ 7</p> <p>การสรุปข้อค้นพบ</p> <p>ข้อเสนอแนะ เขียน</p> <p>รายงานการวิจัย</p> <p>และเผยแพร่</p> <p>ผลการวิจัย</p>	<p>เพื่อสรุปข้อค้นพบจาก</p> <p>การวิจัย อภิปราย</p> <p>ผลการวิจัย และให้</p> <p>ข้อเสนอแนะ รวมทั้ง</p> <p>เพื่อเขียนรายงานการ</p> <p>วิจัย</p> <p>- เพื่อเผยแพร่ผลการ</p> <p>วิจัย</p>	<p>- ดำเนินการสรุปผล</p> <p>การศึกษา อภิปรายผล</p> <p>และจัดประชุมคณะผู้วิจัย</p> <p>เพื่อหารือเกี่ยวกับการ</p> <p>จัดทำข้อเสนอแนะเชิง</p> <p>นโยบายเกี่ยวกับการ</p> <p>ติดตามสถานการณ์การ</p> <p>อ่านโดยใช้ดัชนีการอ่าน</p> <p>คนไทย รวมทั้งข้อเสนอแนะ</p> <p>อื่นๆ ที่ได้จากข้อค้นพบของ</p> <p>การวิจัย</p> <p>- นำเสนอผลการวิจัยต่อ</p> <p>สาธารณชน</p>	<p>- ได้ข้อสรุปผลการวิจัยเกี่ยวกับ</p> <p>สถานการณ์การอ่าน กรอบดัชนี</p> <p>การอ่าน ดัชนีการอ่าน ข้อมูลเส้น</p> <p>ฐานของดัชนีการอ่าน ปัจจัยที่</p> <p>ส่งผลต่อดัชนีการอ่าน และ</p> <p>ปัจจัย/ เงื่อนไขที่หล่อหลอมสู่การ</p> <p>สร้างนิสัยการอ่าน</p> <p>- ข้อเสนอแนะเกี่ยวกับการ</p> <p>ติดตามสถานการณ์การอ่านโดย</p> <p>ใช้ดัชนีการอ่านคนไทย รวมทั้ง</p> <p>ข้อเสนอแนะเชิงนโยบายอื่นๆ ที่</p> <p>ได้จากข้อค้นพบของการวิจัย</p> <p>ซึ่งจะเป็นประโยชน์ต่อการ</p> <p>ส่งเสริมและพัฒนาการอ่านของ</p> <p>คนไทย</p> <p>- ได้รายงานการวิจัยฉบับ</p> <p>สมบูรณ์</p> <p>- ได้เผยแพร่ผลการวิจัยสู่</p> <p>หน่วยงานที่เกี่ยวข้องและ</p> <p>สาธารณชนผู้สนใจ ผ่านสื่อใน</p> <p>ช่องทางต่าง ๆ เช่น หนังสือพิมพ์</p> <p>วิทยุ โทรทัศน์ อินเทอร์เน็ต ซึ่ง</p> <p>เป็นช่องทางที่นำไปสู่การใช้</p> <p>ประโยชน์จากผลงานวิจัยได้มาก</p> <p>ยิ่งขึ้น</p>

สำหรับรายละเอียดเกี่ยวกับประชากรและกลุ่มตัวอย่างที่ใช้ในการวิจัย เครื่องมือที่ใช้ใน การวิจัย การเก็บรวบรวมข้อมูล และการวิเคราะห์ข้อมูล มีดังต่อไปนี้

## ประชากรและกลุ่มตัวอย่าง

ประชากรเป้าหมายที่ใช้ในการวิจัยครั้งนี้ คือ คนไทยที่อาศัยอยู่ในเขตภูมิภาคต่าง ๆ ของประเทศไทย ซึ่งได้แก่ ภาคเหนือ ภาคตะวันออกเฉียงเหนือ ภาคใต้ และภาคกลาง โดยประกอบด้วยคนไทยที่มีความหลากหลายครอบคลุมทั้งช่วงวัย ระดับการศึกษา อาชีพ และสภาพท้องถิ่นที่อยู่อาศัย

สำหรับกลุ่มตัวอย่างที่ใช้ในการวิจัยครั้งนี้ ประกอบด้วย 3 กลุ่ม คือ กลุ่มที่หนึ่ง เป็นกลุ่มตัวอย่างผู้ให้ข้อมูลเพื่อสำรวจและตรวจสอบความเหมาะสมของกรอบแนวคิดในการวิจัยในเบื้องต้น กลุ่มที่สอง เป็นกลุ่มตัวอย่างเป้าหมายที่ใช้ในการวิจัยเชิงปริมาณเพื่อศึกษาสถานการณ์การอ่าน ทั้งในส่วนของสภาพการอ่านและดัชนีการอ่าน และกลุ่มที่สาม เป็นกลุ่มตัวอย่างกรณีศึกษาที่ใช้ในการศึกษาเชิงคุณภาพเกี่ยวกับปัจจัยหรือเงื่อนไขที่หล่อหลอมสู่การสร้างนิสัยการอ่าน โดยมีรายละเอียดของการเลือกกลุ่มตัวอย่างและการกำหนดขนาดตัวอย่างในแต่ละกลุ่มดังนี้

### 1. กลุ่มตัวอย่างผู้ให้ข้อมูลเพื่อสำรวจและตรวจสอบความเหมาะสมของกรอบแนวคิดในการวิจัยในเบื้องต้น

กลุ่มตัวอย่างผู้ให้ข้อมูลเพื่อสำรวจและตรวจสอบความเหมาะสมของกรอบแนวคิดในการวิจัยในเบื้องต้นประกอบด้วยกลุ่มตัวอย่าง/ผู้ให้ข้อมูล 2 กลุ่มย่อย ได้แก่

1.1 กลุ่มบุคคลที่เกี่ยวข้องในพื้นที่จังหวัดตัวอย่างครอบคลุมทั้ง 3 ช่วงวัย คือ วัยเยาวชน วัยทำงาน และวัยผู้สูงอายุที่มีอาชีพหลากหลาย ซึ่งได้มาโดยการเลือกแบบเฉพาะเจาะจง (purposive sampling) โดยผู้วิจัยประสานงานไปยังผู้ประสานงานโครงการวิจัยในพื้นที่ เพื่อขอความอนุเคราะห์ในการคัดเลือกบุคคลที่เกี่ยวข้องให้ครอบคลุมกลุ่มตัวอย่างทั้ง 3 ช่วงวัย คือ วัยเยาวชน วัยทำงาน และวัยผู้สูงอายุ จำนวนกลุ่มละประมาณ 8-13 คน จากพื้นที่ตัวอย่าง 13 จังหวัด จังหวัดละ 1 กลุ่ม แต่กรุงเทพมหานครใช้ 2 กลุ่ม รวมทั้งหมด 14 กลุ่ม มีผู้ให้ข้อมูลรวม 146 คน รายละเอียดดังแสดงในตารางที่ 3.2

1.2 กลุ่มผู้เชี่ยวชาญทางด้านการอ่าน โดยผู้วิจัยและผู้แทนจากสำนักงานอุทยานการเรียนรู้ (TK park) ได้ร่วมกันพิจารณาและเสนอชื่อผู้ทรงคุณวุฒิ ซึ่งประกอบด้วยผู้เชี่ยวชาญทางด้านการอ่านและด้านการวัดและประเมินผลเพื่อตรวจสอบและวิพากษ์กรอบแนวคิดดัชนีการอ่าน ทำให้ได้กลุ่มผู้ทรงคุณวุฒิ ครอบคลุมนักวิชาการในสถาบันอุดมศึกษา หน่วยงานภาครัฐ เอกชน และองค์กรอิสระ จำนวนรวม 10 คน โดยมีรายชื่อ ดังแสดงในภาคผนวก ก.

**ตารางที่ 3.2** รายละเอียดเกี่ยวกับกลุ่มตัวอย่างผู้ให้ข้อมูลเพื่อสำรวจและตรวจสอบความเหมาะสมของกรอบแนวคิดในการวิจัยในเบื้องต้น และวันที่ดำเนินการเก็บรวบรวมข้อมูล

กลุ่มที่	วันที่	เดือน	พ.ศ.	ตำบล	อำเภอ	จังหวัด	จำนวนผู้ให้ข้อมูล (คน)			
1	21	มกราคม	2553	ต.ไร่โคก	บ้านลาด	เพชรบุรี	13			
2	22	มกราคม	2553	ต.ทุ่งตะโก	ทุ่งตะโก	ชุมพร	12			
3	23	มกราคม	2553	ต.โดนดัดวัน	ควนขนุน	พัทลุง	12			
4	24	มกราคม	2553	ต.หาดใหญ่	หาดใหญ่	สงขลา	11			
5	28	มกราคม	2553	ต.บางปลาสร้อย	เมือง	ชลบุรี	11			
6	29	มกราคม	2553	ต.ดอนพุด	เมือง	สระบุรี	11			
7	29	มกราคม	2553	แขวงวังใหม่	เขตปทุมวัน	กทม.	9			
8	31	มกราคม	2553	ต.ยุหว่า	สันป่าตอง	เชียงใหม่	9			
9	1	กุมภาพันธ์	2553	ต.ฝายกวาง	เชียงคำ	พะเยา	8			
10	4	กุมภาพันธ์	2553	ต.ในเมือง	เมือง	พิษณุโลก	11			
11	7	กุมภาพันธ์	2553	ต.ศรีธาตุ	ศรีธาตุ	อุดรธานี	10			
12	7	กุมภาพันธ์	2553	ต.ท่าสองคอน	เมือง	มหาสารคาม	11			
13	8	กุมภาพันธ์	2553	ต.อำนาจ	ลืออำนาจ	อำนาจเจริญ	9			
14	10	กุมภาพันธ์	2553	แขวงศาลาธรรมสพน์	เขตทวีวัฒนา	กทม.	9			
รวม			14	ตำบล/แขวง	14	อำเภอ/เขต	13	จังหวัด	146	คน

## 2. กลุ่มตัวอย่างเป้าหมายที่ใช้ในการวิจัยเชิงปริมาณเพื่อศึกษาสถานการณ์การอ่าน

กลุ่มตัวอย่างเป้าหมายที่ใช้ในการวิจัยเชิงปริมาณเพื่อศึกษาสถานการณ์การอ่าน ทั้งในส่วนของสภาพการอ่านและดัชนีการอ่าน ประกอบด้วยคนไทยที่อาศัยอยู่ในเขตภูมิภาคต่าง ๆ ของประเทศไทย ได้แก่ ภาคเหนือ ภาคตะวันออกเฉียงเหนือ ภาคใต้ และภาคกลาง ซึ่งครอบคลุมคนไทยที่มีความหลากหลายทั้งช่วงวัย ระดับการศึกษา อาชีพ และสภาพท้องถิ่นที่อยู่อาศัย โดยผู้วิจัยมีการกำหนดขนาดกลุ่มตัวอย่างให้มีจำนวนมากพอเพื่อรองรับการวิเคราะห์ทางสถิติในการตอบวัตถุประสงค์ของการวิจัยในแง่มุมต่างๆ ได้เป็นอย่างดี และมีความเป็นตัวแทนของประชากรในระดับต่างๆ ได้ด้วย เช่น ระดับจังหวัด ระดับเขตภูมิภาค หรือมีความเป็นตัวแทนหากจำแนกกลุ่มตัวอย่างตามตัวแปรแบ่งกลุ่มในลักษณะต่างๆ เพื่อให้สามารถวิเคราะห์เปรียบเทียบในแง่มุมต่างๆ ได้โดยไม่มีข้อจำกัดในเรื่องของขนาดกลุ่มตัวอย่างไม่เพียงพอ เนื่องจากการวิจัยครั้งนี้ นับเป็นครั้งแรกที่มีวัตถุประสงค์เพื่อสร้างดัชนีการอ่านของไทย และเพื่อศึกษาข้อมูลพื้นฐานของดัชนีการอ่านของคนไทย สำหรับใช้เป็นฐานในการรายงานเปรียบเทียบดัชนีการอ่านของคนไทยในช่วงเวลาต่างๆ ในอนาคต ได้ข้อมูลพื้นฐานที่มีความน่าเชื่อถือ และเป็นตัวแทนของข้อมูลพื้นฐานของคนไทย

ได้อย่างแท้จริง ด้วยเหตุนี้ผู้วิจัยจึงกำหนดขนาดกลุ่มตัวอย่างให้มีความเป็นตัวแทนของประชากรหน่วยย่อยที่สุด คือในระดับจังหวัดที่ระดับความเชื่อมั่น 95% ณ ระดับความคลาดเคลื่อน  $\pm 5$  เมื่อไม่ทราบจำนวนประชากรที่แท้จริง หรือประชากรมีขนาดใหญ่ อาจใช้กลุ่มตัวอย่างขั้นต่ำจำนวน 400 คน ดังนั้นในการวิจัยครั้งนี้ ผู้วิจัยจึงกำหนดขนาดกลุ่มตัวอย่างขั้นต่ำในแต่ละจังหวัดให้มีจำนวนจังหวัดละ 400 คน ครอบคลุม 13 จังหวัด รวมกลุ่มตัวอย่างขั้นต่ำคือ 5,200 คน โดยใช้วิธีการสุ่มแบบหลายขั้นตอน (multi-stage random sampling) โดยมีขั้นตอนดังต่อไปนี้

2.1 สุ่มเลือกจังหวัดในเขตภูมิภาคต่าง ๆ ทั้ง 4 ภูมิภาค มาเป็นจังหวัดตัวอย่างภาคละ 3 จังหวัด ด้วยวิธีการสุ่มแบบแบ่งชั้น โดยใช้ขนาดจังหวัดเป็นตัวแปรแบ่งชั้น ประกอบด้วยจังหวัดขนาดเล็ก กลาง และใหญ่ ขนาดละ 1 จังหวัด และรวมกรุงเทพมหานครอีก 1 จังหวัด ดังนั้นรวมเป็นจังหวัดตัวอย่างทั้งหมด 13 จังหวัด ทั้งนี้เนื่องจากผู้วิจัยมีความเชื่อว่า จังหวัดที่มีขนาดต่างกันย่อมมีลักษณะความเจริญ และปัจจัยแวดล้อมที่เอื้อต่อการอ่านของคนไทยแตกต่างกัน จึงสุ่มเลือกจังหวัดในภูมิภาคนั้น ๆ มาศึกษาให้ครอบคลุมทั้งจังหวัดขนาดเล็ก กลาง และใหญ่

2.2 ในแต่ละจังหวัดที่สุ่มได้ ผู้วิจัยสุ่มเลือกอำเภอมาจังหวัดละ 2 อำเภอ ด้วยวิธีการสุ่มแบบแบ่งชั้น โดยการสุ่มอำเภอที่อยู่ในเขตเมืองและนอกเขตเมือง มาอย่างละ 1 อำเภอ สำหรับกรุงเทพมหานคร จะสุ่มเขตเมืองชั้นใน ชั้นกลาง และเขตชั้นนอก มาจำนวน 3 เขต เขตละ 2 แขวง เนื่องจากในกรุงเทพมหานครมีความหนาแน่นของประชากรมากกว่า ดังนั้นรวมอำเภอ/เขตที่เป็นตัวอย่างทั้งหมด 27 อำเภอ/เขต และ 6 แขวงในเขตกรุงเทพฯ

2.3 ในแต่ละอำเภอ/เขตที่สุ่มได้ ผู้วิจัยสุ่มเลือกตำบล/แขวง มาอำเภอ/เขตละ 2 ตำบล/แขวง ด้วยวิธีการสุ่มแบบแบ่งชั้น โดยการสุ่มตำบลที่อยู่ในเขตเทศบาลและนอกเขตเทศบาล มาอย่างละ 1 ตำบล รวมเป็นตำบลตัวอย่างทั้งหมด 54 ตำบล/แขวง 27 อำเภอ /เขต ใน 13 จังหวัด

2.4 ในแต่ละตำบล/แขวงที่สุ่มได้ ผู้วิจัยสุ่มเลือกกลุ่มตัวอย่างในการวิจัยมาตำบล/แขวงละประมาณ 100 คน กระจายตามช่วงวัย ระดับการศึกษา และอาชีพ จากครอบครัวต่างๆ ในตำบล/แขวงที่สุ่ม ให้ครอบคลุมทั้งสมาชิกใน 3 รุ่น ประกอบด้วย สมาชิกครอบครัวที่เป็นรุ่นลูกหลาน รุ่นที่เป็นบิดา มารดา และรุ่นที่เป็น ปู่ ย่า ตา ยาย เพื่อให้ได้กลุ่มตัวอย่างที่ครอบคลุมทั้ง 3 ช่วงวัย คือ วัยเยาวชน วัยทำงาน และวัยผู้สูงอายุ รวมเป็นหน่วยตัวอย่างผู้ให้ข้อมูลทั้งหมดในการวิจัยครั้งนี้ โดยประมาณ 5,400 คน ทั้งนี้เนื่องจากพื้นที่ในกรุงเทพมหานคร ผู้วิจัยสุ่มเลือกมา 3 เขต เขตละ 2 แขวง ดังนั้นจึงทำให้ได้จำนวนตัวอย่างขั้นต่ำเพิ่มขึ้นเป็น 5,400 คน

การสุ่มตัวอย่างตามขั้นตอนดังกล่าวข้างต้น ทำให้ได้พื้นที่ที่เป็นกลุ่มตัวอย่างในการวิจัยครั้งนี้ ดังแสดงตารางที่ 3.3 และทำให้ได้กลุ่มตัวอย่างจำนวนรวมทั้งสิ้น 5,865 คน ซึ่งมากกว่าเป้าหมายที่กำหนดไว้ โดยสามารถจำแนกตามภูมิภาคและสภาพท้องถิ่นที่อยู่อาศัย ดังแสดงรายละเอียดในตารางที่ 3.4

ตารางที่ 3.3 พื้นที่ตัวอย่างที่ใช้ในการวิจัย จำแนกตามภูมิภาค จังหวัด และสภาพท้องถิ่นที่อยู่อาศัย

ภาค	ขนาด ชื่อจังหวัด	อ.เมือง/ในเขตเมือง		อ.รอบนอก	
		ต.เทศบาล	ต.นอกเขตเทศบาล	ต.เทศบาล	ต.นอกเขตเทศบาล
เหนือ	<b>ใหญ่</b> เชียงใหม่	ท.นครเชียงใหม่ ต.ช้างม่อย อ.เมือง	ต.สันผีเสื้อ อ.เมือง	ท.ตำบลสันป่าตอง ต.ยูหว่า อ.สันป่าตอง	ต.แม่ก้ำ อ.สันป่าตอง
	<b>กลาง</b> พิษณุโลก	ท.นครพิษณุโลก ต.ในเมือง อ.เมือง	ต.บึงพระ อ.เมือง	ท.ตำบลบาง กระท่อม ต.บางกระท่อม อ.บางกระท่อม	ต.นครป่าหมาก อ.บางกระท่อม
	<b>เล็ก</b> พะเยา	ท.เมืองพะเยา ต.เวียง อ.เมือง	ต.จำป่าหวาย อ.เมือง	ท.ตำบลฝายกวาง ต.ฝายกวาง อ.เชียงคำ	ต.แม่ลาว อ.เชียงคำ
ตะวันออกเฉียงเหนือ	<b>ใหญ่</b> อุดรธานี	ท.นครอุดรธานี ต.หมากแข้ง อ.เมือง	ต.กุดสระ อ.เมือง	ท.ตำบลศรีธาตุ ต.ศรีธาตุ อ.ศรีธาตุ	ต.หัวนาคำ อ.ศรีธาตุ
	<b>กลาง</b> มหาสารคาม	ท.เมืองมหาสารคาม ต.ตลาด อ.เมือง	ต.ดอนหว่าน อ.เมือง	ต.หัวดง อ.นาตูน	ต.ดงบัง อ.นาตูน
	<b>เล็ก</b> อำนาจเจริญ	ท.เมืองอำนาจเจริญ ต.บุง อ.เมือง	ต.นาจิก อ.เมือง	ต.อำนาจ อ.ลืออำนาจ	ต.โคกกลาง อ.ลืออำนาจ
ใต้	<b>ใหญ่</b> สงขลา	ท.นครหาดใหญ่ ต.หาดใหญ่ อ.หาดใหญ่	ต.คอหงษ์ อ.หาดใหญ่	ท.ตำบลท่าช้าง ต.ท่าช้าง อ.บางกล่ำ	ต.บางกล่ำ อ.บางกล่ำ
	<b>กลาง</b> พัทลุง	ท.เมืองพัทลุง ต.คูหาสวรรค์ อ.เมือง	ต.ควนมะพร้าว อ.เมือง	ท.ตำบลควนขนุน ต.โตนดด้วน อ.ควนขนุน	ต.มะกอกเหนือ อ.ควนขนุน
	<b>เล็ก</b> ชุมพร	ท.เมืองชุมพร ต.ท่าตะเภา อ.เมือง	ต.ท่ายาง อ.เมือง	ท.ตำบลปากตะโก ต.ทุ่งตะโก อ.ทุ่งตะโก	ต.ช่องไม้แก้ว อ.ทุ่งตะโก

ตารางที่ 3.3 พื้นที่ตัวอย่างที่ใช้ในการวิจัย จำแนกตามภูมิภาค จังหวัด และสภาพท้องถิ่นที่อยู่อาศัย (ต่อ)

ภาค	ขนาด ชื่อจังหวัด	อ.เมือง/ในเขตเมือง		อ.รอบนอก	
		ต.เทศบาล	ต.นอกเขตเทศบาล	ต.เทศบาล	ต.นอกเขตเทศบาล
กลาง	ใหญ่ ชลบุรี	ท.เมืองชลบุรี ต.บางปลาสร้อย อ.เมือง	ต.หนองข้างคอก อ.เมือง	ท.เมืองสัตหีบ ต.สัตหีบ อ.สัตหีบ	ต.บางเสร่ อ.สัตหีบ
	กลาง สระบุรี	ท.เมืองสระบุรี ต.ปากเพรียว อ.เมือง	ต.ตลิ่งชัน อ.เมือง	ท.ตำบลคอนฟูต ต.คอนฟูต อ.คอนฟูต	ต.ไผ่ทลิว อ.คอนฟูต
	เล็ก เพชรบุรี	ท.เมืองเพชรบุรี ต.คลองกระแชง อ.เมือง	ต.นาพันสาม อ.เมือง	ท.ตำบลไร่โคก ต.ไร่โคก อ.บ้านลาด	ต.ไร่สะท้อน อ.บ้านลาด
กรุงเทพมหานคร	เขตปทุมวัน -แขวงปทุมวัน -แขวงวังใหม่ เขตลาดพร้าว -แขวงลาดพร้าว -แขวงจระเข้บัว			เขตทวีวัฒนา -แขวงทวีวัฒนา -แขวงศาลาธรรมสพน์	

**ตารางที่ 3.4** จำนวนและร้อยละของกลุ่มตัวอย่างที่ใช้ในการวิจัย จำแนกตามภูมิภาค จังหวัด และสภาพท้องถิ่นที่อยู่อาศัย

ภาค	จังหวัด	อ.เมือง/ในเขตเมือง				อ.รอบนอก				รวม	
		ต.ในเขตเทศบาล		ต.นอกเขตเทศบาล		ต.ในเขตเทศบาล		ต.นอกเขตเทศบาล			
		จำนวน	ร้อยละ	จำนวน	ร้อยละ	จำนวน	ร้อยละ	จำนวน	ร้อยละ	จำนวน	ร้อยละ
เหนือ	เชียงใหม่ (ใหญ่)	120	2.0	101	1.7	118	2.0	105	1.7	444	7.6
	พิษณุโลก (กลาง)	115	2.0	101	1.7	102	1.7	108	1.8	426	7.3
	พะเยา (เล็ก)	115	2.0	101	1.7	121	2.1	100	1.7	437	7.5
รวม		350	6.0	303	5.2	341	5.8	309	5.3	1,307	22.3
ตะวันออกเฉียงเหนือ	อุดรธานี (ใหญ่)	103	1.8	100	1.7	100	1.7	101	1.7	404	6.9
	มหาสารคาม (กลาง)	102	1.7	101	1.7	119	2.0	102	1.7	424	7.2
	อำนาจเจริญ (เล็ก)	118	2.0	122	2.1	102	1.7	124	2.1	466	7.9
รวม		323	5.5	323	5.5	321	5.5	327	5.6	1,294	22.1
ใต้	สงขลา (ใหญ่)	118	2.0	104	1.8	109	1.9	102	1.7	433	7.4
	พัทลุง (กลาง)	123	2.1	108	1.8	101	1.7	127	2.2	459	7.8
	ชุมพร (เล็ก)	101	1.7	101	1.7	112	1.9	152	2.6	466	7.9
รวม		342	5.8	313	5.3	322	5.5	381	6.5	1,358	23.1
กลาง	ชลบุรี (ใหญ่)	124	2.1	101	1.7	104	1.8	112	1.9	441	7.5
	สระบุรี (กลาง)	173	2.9	100	1.7	112	1.9	133	2.3	518	8.8
	เพชรบุรี (เล็ก)	103	1.8	106	1.8	109	1.9	117	2.0	435	7.4
รวม		400	6.8	307	5.2	325	5.5	362	6.2	1,394	23.7
	กรุงเทพมหานคร	260	4.4			252	4.3			512	8.7
		(เขตชั้นในและเขตชั้นกลาง)				(เขตชั้นนอก)					
รวมทุกภูมิภาค		1,675	28.6	1,246	21.2	1,561	26.6	1,383	23.6	5,865	100

### 3. กลุ่มตัวอย่างกรณีศึกษาที่ใช้ในการศึกษาเชิงคุณภาพเกี่ยวกับปัจจัยหรือเงื่อนไขที่หล่อหลอมสู่การสร้างนิสัยการอ่าน

กลุ่มตัวอย่างกรณีศึกษาที่ใช้ในการศึกษาเชิงคุณภาพเกี่ยวกับปัจจัยหรือเงื่อนไขที่หล่อหลอมสู่การสร้างนิสัยการอ่าน ประกอบด้วยกรณีศึกษาที่มีลักษณะนิสัยการอ่านสุดโต่งทั้งกลุ่มที่ชอบอ่านและไม่ชอบอ่าน ด้วยวิธีการเลือกแบบเฉพาะเจาะจง (purposive sampling) โดยพิจารณาจากผลการสำรวจเชิงปริมาณ ประกอบการระบุตนเองของกลุ่มตัวอย่างว่าเป็นกลุ่มที่ชอบอ่านหรือไม่ชอบอ่าน และผ่านการคัดเลือกจากผู้นำชุมชนและหรือกลุ่มเพื่อนในชุมชนแล้วว่าเป็นผู้ที่ชอบอ่านและไม่ชอบอ่าน ได้กลุ่มตัวอย่างกรณีศึกษารวมทั้งสิ้น 191 คน ครอบคลุมทั้งกลุ่มคน 3 ช่วงวัย คือ วัยเยาวชน วัยทำงาน และวัยผู้สูงอายุ จำนวน 27 กลุ่ม กลุ่มละ 6-9 คน จาก 27 อำเภอ ครอบคลุม

ทั้งอำเภอเมือง/ในเขตเมือง และอำเภอรอบนอก รวม 13 จังหวัด ใน 4 ภูมิภาคของประเทศไทย ได้แก่ ภาคเหนือ ภาคตะวันออกเฉียงเหนือ ภาคใต้ และภาคกลาง รวมกรุงเทพมหานคร โดยมีรายละเอียดดังตารางที่ 3.5

**ตารางที่ 3.5** รายละเอียดเกี่ยวกับกลุ่มตัวอย่างกรณีศึกษาที่ใช้ในการศึกษาเชิงคุณภาพ จำแนกตามสถานที่ตั้งของที่อยู่อาศัย และวันที่ดำเนินการเก็บรวบรวมข้อมูล

กลุ่มที่	วันที่	เดือน	พ.ศ.	ตำบล	อำเภอ	จังหวัด	จำนวนผู้ให้ข้อมูล(คน)
1	1	เมษายน	2553	ต.คลองกระแซง	เมือง	เพชรบุรี	6
2	11	เมษายน	2553	ต.ไร่สะท้อน	บ้านลาด	เพชรบุรี	7
3	2	เมษายน	2553	ต.ท่าตะเภา	เมือง	ชุมพร	6
4	2	เมษายน	2553	ต.ตะโก	ทุ่งตะโก	ชุมพร	6
5	3	เมษายน	2553	ต.หาดใหญ่	หาดใหญ่	สงขลา	9
6	3	เมษายน	2553	ต.ท่าช้าง	บางกล่ำ	สงขลา	6
7	4	เมษายน	2553	ต.คูหาสวรรค์	เมือง	พัทลุง	8
8	4	เมษายน	2553	ต.มะกอกเหนือ	ควนขนุน	พัทลุง	6
9	16	เมษายน	2553	ต.ตลาด	เมือง	มหาสารคาม	6
10	16	เมษายน	2553	ต.ดงบัง	นาโดน	มหาสารคาม	6
11	17	เมษายน	2553	ต.บึง	เมือง	อำนาจเจริญ	6
12	17	เมษายน	2553	ต.โคกกลาง	สี้ออำนาจ	อำนาจเจริญ	7
13	18	เมษายน	2553	ต.หมากแข้ง	เมือง	อุดรธานี	8
14	18	เมษายน	2553	ต.หัวนาคำ	ศรีรัตตุ	อุดรธานี	7
15	20	เมษายน	2553	ต.ในเมือง	เมือง	พิษณุโลก	8
16	20	เมษายน	2553	ต.นครป่าหมาก	บางกระทุ่ม	พิษณุโลก	6
17	21	เมษายน	2553	ต.เวียง	เมือง	พะเยา	8
18	21	เมษายน	2553	ต.ฝายกวาง	เชียงคำ	พะเยา	8
19	22	เมษายน	2553	ต.ช้างม่อย	เมือง	เชียงใหม่	8
20	22	เมษายน	2553	ต.แม่ก้ำ	สันป่าตอง	เชียงใหม่	8
21	25	เมษายน	2553	ต.ปากเพรียว	เมือง	สระบุรี	7
22	25	เมษายน	2553	ต.ไผ่หลิว	ดอนพุด	สระบุรี	6
23	24	เมษายน	2553	ต.บางเสา	สัตหีบ	ชลบุรี	6
24	16	กรกฎาคม	2553	ต.แสนสุข	เมือง	ชลบุรี	8
25	3	มิถุนายน	2553	แขวงลาดพร้าว	เขตจตุจักร	กรุงเทพฯ	8
26	4	มิถุนายน	2553	แขวงศาลาธรรมสพน์	เขตทวีวัฒนา	กรุงเทพฯ	8
27	8	กรกฎาคม	2553	แขวงวังใหม่	เขตปทุมวัน	กรุงเทพฯ	8
รวม	27	กลุ่ม		27 ตำบล/แขวง	27 อำเภอ/เขต	13 จังหวัด	191 คน



## เครื่องมือที่ใช้ในการวิจัย

เครื่องมือที่ใช้ในการวิจัยครั้งนี้ ประกอบด้วยแบบสอบถาม ประเด็นการสนทนากลุ่ม แบบบันทึกการสนทนากลุ่ม เครื่องบันทึกเสียง และกล้องบันทึกภาพ โดยมีรายละเอียดเกี่ยวกับโครงสร้างเนื้อหาหรือตัวแปรที่มุ่งวัด รวมทั้งการสร้างและตรวจสอบคุณภาพของเครื่องมือดังนี้

### 1. แบบสอบถาม

แบบสอบถามที่ใช้ในการวิจัยครั้งนี้ ประกอบด้วยข้อคำถามที่สำคัญสองส่วน ส่วนแรกเป็นข้อคำถามเกี่ยวกับข้อมูลทั่วไป ซึ่งครอบคลุมตัวแปรด้านภูมิหลังของกลุ่มตัวอย่าง และตัวแปรบริบทของครอบครัว และชุมชนที่อาศัยอยู่ สำหรับส่วนที่สอง เป็นข้อคำถามเกี่ยวกับสถานการณ์การอ่านในด้านต่าง ๆ ของกลุ่มตัวอย่าง ครอบคลุมตัวแปรที่เกี่ยวข้องทั้งหมดตามกรอบดัชนีการอ่าน และปัจจัยอื่นๆ ที่มีความสัมพันธ์เกี่ยวข้องกับการอ่าน ตามกรอบแนวคิดของการวิจัย

### 2. ประเด็นการสนทนากลุ่ม (Focused group Interviews)

ประเด็นการสนทนากลุ่มเป็นเครื่องมือวิจัยอีกชนิดหนึ่งในการเก็บรวบรวมข้อมูลสำหรับการวิจัยครั้งนี้ ซึ่งผู้วิจัยนำมาใช้เป็นแนวคำถามในการสนทนากลุ่ม กับผู้ให้ข้อมูล 3 กลุ่ม คือ กลุ่มแรก เป็นบุคคลในพื้นที่จังหวัดต่างๆ ซึ่งครอบคลุมกลุ่มตัวอย่างทั้ง 3 ช่วงวัย เพื่อสำรวจและตรวจสอบความเหมาะสมของกรอบดัชนีการอ่านในเบื้องต้น กลุ่มที่สอง เป็นกลุ่มผู้ทรงคุณวุฒิ ซึ่งประกอบด้วยผู้เชี่ยวชาญทางด้านกรอ่านและด้านการวัดและประเมินผล เพื่อตรวจสอบความเหมาะสมของกรอบดัชนีการอ่านในเบื้องต้น และนำไปใช้เป็นข้อมูลในการพัฒนากรอบแนวคิดของการวิจัยให้สมบูรณ์ยิ่งขึ้น และกลุ่มที่สาม เป็นกลุ่มตัวอย่างกรณีศึกษาที่มีลักษณะสุดโต่งทั้งกลุ่มสูงและกลุ่มต่ำ กล่าวคือเป็นกลุ่มที่ชอบอ่านและไม่ชอบอ่าน เพื่อศึกษาปัจจัยหรือเงื่อนไขที่หล่อหลอมสู่การสร้างนิสัยการอ่าน และศึกษาปัจจัยหรือสาเหตุที่ส่งผลต่อดัชนีการอ่านในเชิงลึก โดยมีรายละเอียดของประเด็นการสนทนากลุ่มอยู่ในภาคผนวก ข

### 3. แบบบันทึกการสนทนากลุ่ม

เพื่อให้การจดบันทึกข้อมูลจากการสนทนากลุ่มมีความสะดวกและรวดเร็วยิ่งขึ้น ผู้วิจัยจึงได้สร้างแบบบันทึกข้อมูลขึ้น ซึ่งประกอบด้วยรายละเอียดเกี่ยวกับพื้นที่ที่ทำการสนทนากลุ่ม วัน เดือน ปี ที่ทำการสนทนากลุ่ม ผู้เข้าร่วมการสนทนากลุ่ม แผนผังที่นั่งของผู้เข้าร่วมการสนทนากลุ่ม และรายละเอียดจากการสนทนากลุ่ม โดยผู้วิจัยใช้แบบบันทึกข้อมูลนี้ควบคู่กับเครื่องบันทึกเสียง สามารถดูตัวอย่างแบบบันทึกการสนทนากลุ่มได้ในภาคผนวก ข.

#### 4. เครื่องบันทึกเสียง และกล้องบันทึกภาพ

เพื่อให้ได้สารสนเทศทั้งหมดที่เกิดขึ้นจากการสนทนากลุ่ม และกิจกรรมต่าง ๆ ที่เป็นภาพ เหตุการณ์ที่เกิดขึ้นในกระบวนการเก็บรวบรวมข้อมูล ซึ่งเป็นหลักฐานเชิงประจักษ์ที่เกี่ยวข้อง ผู้วิจัยจึงใช้เครื่องบันทึกเสียงและกล้องบันทึกภาพ เพื่อประโยชน์ในการวิเคราะห์ข้อมูล

#### การสร้างและตรวจสอบคุณภาพของเครื่องมือ

เครื่องมือในส่วนที่เป็นแบบสอบถาม ผู้วิจัยมีขั้นตอนการสร้างและตรวจสอบคุณภาพตามขั้นตอนดังต่อไปนี้

1. ศึกษาเอกสาร แนวคิด ทฤษฎีที่เกี่ยวข้อง เพื่อกำหนดนิยามตัวแปรที่ใช้ศึกษา ตามกรอบแนวคิดของการวิจัย
2. นำนิยามตัวแปรที่ได้มาสร้างตารางกำหนดโครงสร้างเนื้อหาหรือประเด็นที่มุ่งวัดและวิธีการวัดตัวแปร จากนั้นจึงดำเนินการสร้างแบบสอบถามฉบับร่างตามโครงสร้างเนื้อหาที่กำหนด ดังแสดงรายละเอียดในตารางที่ 3.6

ตารางที่ 3.6 โครงสร้างเนื้อหา/ตัวแปรที่มุ่งวัด และวิธีการวัดตัวแปรต่าง ๆ ของเครื่องมือที่ใช้ในการวิจัย

ตัวแปร/ประเด็นที่มุ่งวัด	วิธีการวัด
1. ข้อมูลทั่วไป	- วัดโดยใช้ข้อคำถามแบบกำหนดรายการให้เลือกตอบ ในประเด็นการวัดย่อย ได้แก่ จังหวัด ภูมิภาค สภาพท้องถิ่นที่อยู่อาศัย (อำเภอเมือง/อำเภอรอบนอก) เขตองค์กรปกครองส่วนท้องถิ่น (ในเขตเทศบาล/นอกเขตเทศบาล) เพศ อายุ อาชีพ สถานภาพการศึกษา ระดับการศึกษาสูงสุด รายได้ต่อเดือน
2. สภาพการอ่าน	
2.1 จุดมุ่งหมายในการอ่าน	วัดโดยใช้ข้อคำถามแบบกำหนดรายการให้เลือกตอบว่าผู้ตอบมีจุดมุ่งหมายการอ่านในด้านใดบ้าง ได้แก่ <ol style="list-style-type: none"> <li>2.1.1 อ่านเพื่อให้ได้รับความเพลิดเพลิน</li> <li>2.1.2 อ่านเพื่อให้ได้รับความรู้ในการประกอบอาชีพ</li> <li>2.1.3 อ่านเพื่อให้ได้รับความรู้ในการศึกษาเรียนรู้</li> <li>2.1.4 อ่านเพื่อให้ได้รับความรู้ในการดำเนินชีวิต</li> <li>2.1.5 อ่านเพื่อให้ได้รับความรู้เกี่ยวกับสภาพแวดล้อมรอบตัว</li> </ol> โดยให้เรียงลำดับความสำคัญจากจุดมุ่งหมายที่ผู้ตอบต้องการได้รับมากที่สุดเป็นลำดับ 1 ไปหาจุดมุ่งหมายที่ผู้ตอบต้องการได้รับน้อยที่สุดเป็นลำดับ 5

ตารางที่ 3.6 โครงสร้างเนื้อหา/ตัวแปรที่มุ่งวัด และวิธีการวัดตัวแปรต่าง ๆ ของเครื่องมือที่ใช้ในการวิจัย (ต่อ)

ตัวแปร/ประเด็นที่มุ่งวัด	วิธีการวัด
2.2 ประเภทหนังสือ/วัสดุที่อ่าน	<p>วัดโดยใช้ข้อคำถามแบบกำหนดรายการให้เลือกตอบว่าผู้ตอบอ่านหนังสือ/วัสดุ การอ่านประเภทใดบ้าง ต่อไปนี้ โดยสามารถตอบได้มากกว่า 1 ประเภท</p> <p>2.2.1 หนังสือ/วัสดุการอ่านด้านความเพลิดเพลิน เช่น การ์ตูน นวนิยาย เรื่องสั้น หนังสือเกม หนังสือนิทาน นิตยสารเกี่ยวกับ แฟชั่น ดารา ภาพยนตร์ บันเทิง เป็นต้น</p> <p>2.2.2 หนังสือ/วัสดุการอ่านด้านความรู้ในการประกอบอาชีพ เช่น การทำการเกษตร การค้าขาย วารสารวิชาชีพต่างๆ คู่มือการประกอบอาชีพ เป็นต้น</p> <p>2.2.3 หนังสือ/วัสดุการอ่านด้านความรู้ในการศึกษา หรือความรู้ทางวิชาการทั่วไป เช่น หนังสือเรียน เอกสาร หรือบทความทางวิชาการ เป็นต้น</p> <p>2.2.4 หนังสือ/วัสดุการอ่านด้านความรู้ในการดำเนินชีวิต เช่น หนังสือการดูแลสุขภาพทางกาย สุขภาพทางใจ ระเบียบ กฎหมาย และการปฏิบัติตัวในสังคม เป็นต้น</p> <p>2.2.5 หนังสือ/วัสดุการอ่านด้านความรู้เกี่ยวกับสภาพแวดล้อมรอบตัวและเหตุการณ์บ้านเมือง เช่น สภาพดินฟ้าอากาศ ข่าวสารด้านการเมือง เศรษฐกิจ สังคม การศึกษา เป็นต้น</p>
2.3 แหล่งที่มาของหนังสือ/วัสดุการอ่าน	<p>วัดโดยใช้ข้อคำถามแบบกำหนดรายการให้เลือกตอบว่าหนังสือ/วัสดุการอ่านแต่ละประเภทมีแหล่งที่มาจากที่ใดบ้าง ดังต่อไปนี้ โดยสามารถตอบได้มากกว่า 1 แหล่ง</p> <p>2.3.1 มีอยู่แล้วที่บ้านหรือที่ทำงาน</p> <p>2.3.2 ได้รับมาจากผู้อื่น/ยืมเพื่อน/ได้รับแจก/ได้รับเป็นของขวัญ</p> <p>2.3.3 ที่อ่านหนังสือประจำหมู่บ้าน/ห้องสมุดโรงเรียน/ห้องสมุดประชาชน/ที่ร้านหนังสือ</p> <p>2.3.4 อ่านจากอินเทอร์เน็ต</p> <p>2.3.5 จากร้านเช่าหนังสือ</p> <p>2.3.6 ซื้อมาเอง</p>
2.4 ค่าใช้จ่ายในการได้มาซึ่งหนังสือ/วัสดุการอ่าน	<p>วัดค่าใช้จ่ายในการได้มาซึ่งหนังสือ/วัสดุการอ่าน ในประเด็นย่อย ได้แก่</p> <p>2.4.1 ค่าใช้จ่ายในการซื้อหนังสือ/ถ่ายเอกสาร โดยระบุค่าใช้จ่ายโดยประมาณเป็นจำนวนบาท/เดือน ในแต่ละประเภทของหนังสือ/วัสดุการอ่าน</p> <p>2.4.2 ค่าใช้จ่ายอื่นๆ ที่นอกเหนือไปจากค่าซื้อหนังสือ เช่น ค่าเช่าหนังสือ ค่าบริการ/ค่าธรรมเนียมห้องสมุด ค่าบริการอินเทอร์เน็ต โดยระบุค่าใช้จ่ายโดยประมาณเป็นจำนวนบาท/เดือน</p>

ตารางที่ 3.6 โครงสร้างเนื้อหา/ตัวแปรที่มุ่งวัด และวิธีการวัดตัวแปรต่าง ๆ ของเครื่องมือที่ใช้ในการวิจัย (ต่อ)

ตัวแปร/ประเด็นที่มุ่งวัด	วิธีการวัด
2.5 ความสามารถในการเข้าถึงหนังสือ/วัสดุการอ่าน	วัดความสามารถในการเข้าถึงแหล่งหนังสือ/วัสดุการอ่าน แหล่งต่างๆ ได้แก่ ที่อ่านหนังสือประจำหมู่บ้าน ห้องสมุดโรงเรียน ห้องสมุดประชาชน ร้านขายหนังสือ ร้านเช่าหนังสือ อินเทอร์เน็ต โดยใช้ข้อคำถามแบบกำหนดรายการให้เลือกตอบในประเด็นย่อยดังนี้ 2.5.1 ความบ่อยในการไปใช้บริการ (ไม่เคยไปใช้บริการ ใช้บ้างเป็นครั้งคราว ใช้เป็นประจำ) 2.5.2 ระยะทางระหว่างบ้านของผู้ตอบไปถึงแหล่งหนังสือที่ใกล้ที่สุดในแต่ละแหล่ง (น้อยกว่า 1 กิโลเมตร 1-2 กิโลเมตร 3-4 กิโลเมตร มากกว่า 4 กิโลเมตร) 2.5.3 ความสะดวกในการไปใช้บริการ (สะดวก/ไม่สะดวก) 2.5.4 ความเพียงพอของจำนวนหนังสือ (เพียงพอ/ไม่เพียงพอ) 2.5.5 ความเพียงพอของประเภทหนังสือ (เพียงพอ/ไม่เพียงพอ)
2.6 ประเภทของหนังสือที่ต้องการอ่าน	วัดโดยใช้ข้อคำถามแบบกำหนดรายการให้เลือกตอบว่าผู้ตอบต้องการอ่านหนังสือ/วัสดุการอ่านประเภทใดบ้าง ต่อไปนี้ โดยสามารถตอบได้มากกว่า 1 ประเภท 2.6.1 หนังสือ/วัสดุการอ่านด้านความเพลิดเพลิน เช่น การ์ตูน นวนิยาย เรื่องสั้น หนังสือเกม หนังสือนิทาน นิตยสารเกี่ยวกับแฟชั่น ดารา ภาพยนตร์บันเทิง เป็นต้น 2.6.2 หนังสือ/วัสดุการอ่านด้านความรู้ในการประกอบอาชีพ เช่น หนังสือเอกสารเกี่ยวกับการประกอบอาชีพต่างๆ การทำการเกษตร การค้าขาย วารสารวิชาชีพต่างๆ คู่มือการประกอบอาชีพ เป็นต้น 2.6.3 หนังสือ/วัสดุการอ่านด้านความรู้ในการศึกษา หรือความรู้ทางวิชาการทั่วไป เช่น หนังสือเรียน เอกสาร หรือบทความทางวิชาการ เป็นต้น 2.6.4 หนังสือ/วัสดุการอ่านด้านความรู้ในการดำเนินชีวิต เช่น หนังสือที่ให้ความรู้เกี่ยวกับการดูแลสุขภาพทางกาย สุขภาพทางใจ ระเบียบ กฎหมาย และการปฏิบัติตัวในสังคม เป็นต้น 2.6.5 หนังสือ/วัสดุการอ่านด้านความรู้เกี่ยวกับสภาพแวดล้อมรอบตัวและเหตุการณ์บ้านเมือง เช่น สภาพดินฟ้าอากาศ ข่าวสารด้านการเมือง เศรษฐกิจ สังคม การศึกษา เป็นต้น

ตารางที่ 3.6 โครงสร้างเนื้อหา/ตัวแปรที่มุ่งวัด และวิธีการวัดตัวแปรต่าง ๆ ของเครื่องมือที่ใช้ในการวิจัย (ต่อ)

ตัวแปร/ประเด็นที่มุ่งวัด	วิธีการวัด
2.7 คุณลักษณะหนังสือที่น่าอ่าน	วัดโดยใช้ข้อคำถามแบบกำหนดรายการให้เลือกตอบว่า คุณลักษณะหนังสือที่น่าอ่านตามความคิดเห็นผู้ตอบ ควรมีลักษณะอย่างไรบ้าง ได้แก่ 2.7.1 หน้าปกดึงดูดใจ หรือ สีเส้นสวยงาม 2.7.2 ชื่อเรื่องน่าสนใจ 2.7.3 ลักษณะรูปเล่ม ดูทนทาน 2.7.4 ขนาดเล่มกะทัดรัด น้ำหนักเบา พกพาสะดวก 2.7.5 ขนาดตัวหนังสือใหญ่ น่าอ่าน และอ่านง่าย 2.7.6 รูปภาพประกอบน่าสนใจ และสอดคล้องกับเนื้อหา โดยให้เรียงลำดับความสำคัญของคุณลักษณะหนังสือที่น่าอ่าน 3 ลำดับแรก จากความสำคัญมากไปหาน้อย ตั้งแต่ลำดับที่ 1 ถึงลำดับที่ 3
2.8 ช่องทางการได้รับความรู้	วัดโดยใช้ข้อคำถามแบบกำหนดรายการให้เลือกตอบว่า ผู้ตอบได้รับความรู้จากสื่อชนิดใดมากที่สุด (โทรทัศน์ วิทยุ หนังสือ อินเทอร์เน็ต สื่ออื่นๆ)
2.9 ช่วงเวลาที่อ่าน	วัดโดยใช้ข้อคำถามแบบกำหนดรายการให้เลือกตอบว่า ผู้ตอบอ่านหนังสือในช่วงเวลาใดมากที่สุด (ตอนเช้า พักเที่ยง ว่างการทำงาน ก่อนนอน ทุกเวลาที่ว่าง เวลาอื่นๆ)
<b>3. พฤติกรรมการอ่าน</b>	
3.1 ความหลากหลายของหนังสือที่อ่าน	วัดโดยใช้ข้อคำถามแบบกำหนดรายการให้เลือกตอบว่า ผู้ตอบอ่าน หรือไม่อ่านหนังสือ/วัสดุการอ่านในเนื้อหาสาระต่างๆ เหล่านี้บ้างหรือไม่ (3.1.1 -3.1.5) ในแต่ละข้อย่อย ถ้าผู้ตอบระบุว่าอ่าน จะได้ค่าคะแนนเท่ากับ 1 คะแนน ถ้าตอบว่าไม่อ่านจะได้ 0 คะแนน จากนั้นนำคะแนนทั้งหมดมาบวกกัน เป็นคะแนนความหลากหลายของหนังสือที่อ่าน ซึ่งค่าคะแนนที่เป็นไปได้ เท่ากับ 0 – 36 คะแนน 3.1.1 เนื้อหาสาระด้านความเพลิดเพลิน - หนังสือ/วัสดุการอ่าน ที่มีเนื้อหา รักโรแมนติค - หนังสือ/วัสดุการอ่าน ที่มีเนื้อหา ตื่นเต้น สยองขวัญ - หนังสือ/วัสดุการอ่าน ที่มีเนื้อหา จินตนาการ เทพนิยาย นิยายวิทยาศาสตร์ - หนังสือ/วัสดุการอ่าน ที่มีเนื้อหา ตลกขบขัน - หนังสือ/วัสดุการอ่าน ที่มีเนื้อหา ผจญภัย สืบสวน ลึกลับ ไสยศาสตร์ - หนังสือ/วัสดุการอ่าน ที่มีเนื้อหา เรื่องซุบซิบ ข่าวดารา ข่าวลือ - หนังสือ/วัสดุการอ่าน ที่มีเนื้อหา แฟชั่น การออกแบบ

ตารางที่ 3.6 โครงสร้างเนื้อหา/ตัวแปรที่มุ่งวัด และวิธีการวัดตัวแปรต่าง ๆ ของเครื่องมือที่ใช้ในการวิจัย (ต่อ)

ตัวแปร/ประเด็นที่มุ่งวัด	วิธีการวัด
	<ul style="list-style-type: none"> <li>- หนังสือ/วัสดุการอ่าน ที่มีเนื้อหาตามความสนใจ เช่น การท่องเที่ยว กีฬา ศิลปะ การแสดง ภาพยนตร์ เพลง ดนตรี เกม รถ พระเครื่อง ปืน การตกแต่งบ้าน และสวน งานประดิษฐ์ เป็นต้น</li> <li>- หนังสือ/วัสดุการอ่าน ที่มีการแต่งโดยใช้ภาษาที่ไพเราะ ชាប់ซึ้ง เช่น บทกลอน บทกวี</li> <li>- หนังสือ/วัสดุการอ่าน ที่มีเนื้อหาประเภทสร้างสรรค์สังคม หนังสือที่ได้รับรางวัล เช่น รางวัลซีไรต์ แมกไซไซ</li> <li>- อื่น ๆ (โปรดระบุ)</li> </ul> <p>3.1.2 เนื้อหาสาระด้านการประกอบอาชีพ</p> <ul style="list-style-type: none"> <li>- หนังสือที่ให้ความรู้เกี่ยวกับการประกอบอาชีพหลักหรืออาชีพเสริมตามความสนใจ</li> <li>- หนังสือ/วารสาร ข่าวสาร ความเคลื่อนไหว หรือความก้าวหน้าในวงการอาชีพ/วิชาชีพต่าง ๆ</li> <li>- คู่มือ/ขั้นตอนการทำงาน หรือ การประกอบอาชีพ</li> <li>- คำแนะนำ/วิธีการใช้ ผลิตภัณฑ์ต่างๆ ในการประกอบอาชีพ เช่น ฉลาก ผลิตภัณฑ์สารเคมี การบำรุงรักษาเครื่องมือ/อุปกรณ์ในการทำงาน</li> <li>- ระเบียบ ข้อบังคับ หรือแนวปฏิบัติที่เกี่ยวกับการทำงานหรือการประกอบอาชีพ</li> <li>- เอกสารที่เกี่ยวข้องกับการทำงาน เช่น บันทึกการประชุม หนังสือเวียน จดหมาย อีเมลล์ รายงาน</li> <li>- อื่น ๆ (โปรดระบุ)</li> </ul> <p>3.1.3 เนื้อหาสาระด้านความรู้ในการศึกษาเรียนรู้</p> <ul style="list-style-type: none"> <li>- หนังสือเรียน เอกสารประกอบการเรียน</li> <li>- หนังสือทางวิชาการที่ค้นคว้าเพิ่มเติมเพื่อประกอบการเรียน</li> <li>- หนังสือ เอกสารทางวิชาการ ที่อ่านตามสนใจ เช่น ความรู้รอบตัว ประวัติศาสตร์ ปรัชญา ประวัติบุคคลสำคัญ เป็นต้น</li> <li>- อื่น ๆ (โปรดระบุ)</li> </ul> <p>3.1.4 เนื้อหาสาระด้านความรู้ในการดำเนินชีวิต</p> <ul style="list-style-type: none"> <li>- หนังสือเกี่ยวกับการดูแลสุขภาพทางกาย เช่น การออกกำลังกาย การพักผ่อน การรับประทานอาหาร ชีวิต การผ่อนคลายความเครียด อาหารเสริม สมุนไพร การป้องกันโรค การรับประทานยา เป็นต้น</li> </ul>

ตารางที่ 3.6 โครงสร้างเนื้อหา/ตัวแปรที่มุ่งวัด และวิธีการวัดตัวแปรต่าง ๆ ของเครื่องมือที่ใช้ในการวิจัย (ต่อ)

ตัวแปร/ประเด็นที่มุ่งวัด	วิธีการวัด															
	<ul style="list-style-type: none"> <li>- หนังสือธรรมะ หลักธรรมคำสอนทางศาสนา</li> <li>- หนังสือสร้างแรงบันดาลใจ ข้อคิด มุมมองในการดำเนินชีวิต</li> <li>- โหราศาสตร์ หมอดู</li> <li>- กฎหมาย ระเบียบ ข้อบังคับ และแนวปฏิบัติต่างๆ สิทธิและหน้าที่พลเมือง</li> <li>- การอยู่ร่วมกันในสังคม เช่น หลักการและมารยาททางสังคม ข้อควรปฏิบัติในการอยู่ร่วมกันในครอบครัว/สถานที่ทำงาน</li> <li>- อื่น ๆ (โปรดระบุ)</li> </ul> <p>3.1.5 เนื้อหาสาระด้านความรู้เกี่ยวกับสภาพแวดล้อมรอบตัว</p> <ul style="list-style-type: none"> <li>- หนังสือ เอกสาร เกี่ยวกับสภาพและการเปลี่ยนแปลงของดินฟ้าอากาศ</li> <li>- หนังสือ เอกสาร เกี่ยวกับสภาพและการเปลี่ยนแปลงของภูมิประเทศ</li> <li>- หนังสือ เอกสาร เกี่ยวกับสภาพและการเปลี่ยนแปลงของทรัพยากรธรรมชาติ</li> <li>- หนังสือ เอกสาร เกี่ยวกับสภาพและการเปลี่ยนแปลงทางสังคมและการเมือง</li> <li>- หนังสือ เอกสาร เกี่ยวกับสภาพและการเปลี่ยนแปลงทางเศรษฐกิจ</li> <li>- หนังสือ เอกสาร เกี่ยวกับสภาพและการเปลี่ยนแปลงทางการศึกษา</li> <li>- อื่น ๆ (โปรดระบุ)</li> </ul>															
<p>3.2 จำนวนเรื่องที่อ่านในรอบ 1 สัปดาห์</p>	<p>วัดโดยให้ผู้ตอบระบุว่า ในรอบ 1 สัปดาห์อ่านเนื้อหาสาระต่างๆ เป็นจำนวนประมาณกี่เรื่อง โดยกำหนดคะแนนตามจำนวนเรื่องที่อ่าน ดังนี้</p> <table border="1" style="width: 100%; border-collapse: collapse;"> <tbody> <tr> <td style="text-align: center;">ไม่เกิน 2 เรื่อง</td> <td style="text-align: center;">เท่ากับ</td> <td style="text-align: center;">1 คะแนน</td> </tr> <tr> <td style="text-align: center;">3-5 เรื่อง</td> <td style="text-align: center;">เท่ากับ</td> <td style="text-align: center;">2 คะแนน</td> </tr> <tr> <td style="text-align: center;">6-8 เรื่อง</td> <td style="text-align: center;">เท่ากับ</td> <td style="text-align: center;">3 คะแนน</td> </tr> <tr> <td style="text-align: center;">9-10 เรื่อง</td> <td style="text-align: center;">เท่ากับ</td> <td style="text-align: center;">4 คะแนน</td> </tr> <tr> <td style="text-align: center;">มากกว่า 10 เรื่อง</td> <td style="text-align: center;">เท่ากับ</td> <td style="text-align: center;">5 คะแนน</td> </tr> </tbody> </table> <p>การนับจำนวนเรื่อง สำหรับหนังสือที่มี 1 เรื่องใน 1 เล่ม เช่น นวนิยาย นิยายนิทาน การ์ตูน ให้นับชื่อหนังสือที่อ่าน สำหรับหนังสือที่ 1 เล่ม ประกอบด้วยหลายเรื่อง เช่น เรื่องสั้นในหนังสือรวมเรื่องสั้น บทความในนิตยสาร บทความในอินเทอร์เน็ต หัวข้อข่าวในหนังสือพิมพ์ ให้นับหัวข้อเรื่องที่อ่าน</p>	ไม่เกิน 2 เรื่อง	เท่ากับ	1 คะแนน	3-5 เรื่อง	เท่ากับ	2 คะแนน	6-8 เรื่อง	เท่ากับ	3 คะแนน	9-10 เรื่อง	เท่ากับ	4 คะแนน	มากกว่า 10 เรื่อง	เท่ากับ	5 คะแนน
ไม่เกิน 2 เรื่อง	เท่ากับ	1 คะแนน														
3-5 เรื่อง	เท่ากับ	2 คะแนน														
6-8 เรื่อง	เท่ากับ	3 คะแนน														
9-10 เรื่อง	เท่ากับ	4 คะแนน														
มากกว่า 10 เรื่อง	เท่ากับ	5 คะแนน														

**ตารางที่ 3.6** โครงสร้างเนื้อหา/ตัวแปรที่มุ่งวัด และวิธีการวัดตัวแปรต่าง ๆ ของเครื่องมือที่ใช้ในการวิจัย (ต่อ)

ตัวแปร/ประเด็นที่มุ่งวัด	วิธีการวัด
3.3 จำนวนวันที่อ่านต่อสัปดาห์	วัดโดยให้ผู้ตอบระบุจำนวนวันที่อ่านหนังสือ/วัสดุการอ่านในรอบ 1 สัปดาห์
3.4 เวลาที่ใช้ในการอ่านเฉลี่ยต่อวัน	วัดโดยให้ผู้ตอบระบุจำนวนชั่วโมง/นาทีที่ใช้ในการอ่านหนังสือ/วัสดุการอ่าน โดยนับรวมเวลาทั้งหมดที่มีพฤติกรรมการอ่านเกิดขึ้น ไม่ว่าจะเป็นการอ่านในเวลาเรียน การอ่านในเวลาทำงาน หรือการอ่านในการดำรงชีวิตประจำวันก็ตาม โดยให้ผู้อ่านประมาณเวลาที่ใช้ในการอ่านของแต่ละวันในรอบ 1 สัปดาห์ แล้วนำมาเฉลี่ยเป็นเวลาที่ใช้ในการอ่านต่อวัน
3.5 ร้อยละของเวลาว่างที่ใช้ในการอ่านต่อวัน	ร้อยละของเวลาว่างที่ใช้ในการอ่านต่อวันมีขั้นตอนการวัดโดย 3.5.1 ให้ผู้ตอบระบุเวลาว่าง (เวลาว่างคือเวลาที่ผู้ตอบไม่จำเป็นต้องทำกิจกรรมใดๆ เลย ตามการรับรู้) วัดเป็นจำนวนชั่วโมง/นาที ต่อวัน 3.5.2 ให้ผู้ตอบระบุเวลาที่ใช้ในการอ่านหนังสือในเวลาว่างที่มีอยู่เป็นจำนวนชั่วโมง/นาที ต่อวัน 3.5.3 คำนวณร้อยละของเวลาว่างที่ใช้ในการอ่านต่อวัน จากสูตร $\frac{\text{เวลาว่างที่ใช้ในการอ่าน (นาที)}}{\text{เวลาว่างทั้งหมดต่อวัน (นาที)}} \times 100$
3.6 ค่าใช้จ่ายในการอ่านต่อเดือน	วัดโดยให้ผู้ตอบระบุค่าใช้จ่ายในการซื้อหนังสือ ค่าถ่ายเอกสาร และค่าใช้จ่ายอื่นๆ เช่น ค่าบริการห้องสมุด ค่าบริการอินเทอร์เน็ต เป็นต้น โดยคิดรวมทั้งหมดเป็นค่าใช้จ่ายในการอ่านต่อเดือน
<b>4. ความสามารถในการอ่าน</b>	
4.1 ความสามารถในการอ่าน (วัดจากแบบทดสอบ)	วัดโดยใช้แบบทดสอบสถานการณ์ โดยกำหนดเนื้อหาให้ผู้ตอบอ่านแล้วตอบข้อสอบปรนัย 4 ตัวเลือก จำนวน 4 ข้อ
4.1.1 ความคล่องแคล่วในการอ่าน	วัดด้วยแบบทดสอบ โดยกำหนดข้อความให้ผู้ตอบอ่าน แล้วจับเวลาที่ใช้ในการอ่านเป็นวินาที
4.1.2 ความสามารถในการจดจำเรื่องราวที่อ่าน	วัดด้วยแบบทดสอบปรนัย 4 ตัวเลือก จำนวน 1 ข้อ
4.1.3 ความเข้าใจในการอ่าน	วัดด้วยแบบทดสอบปรนัย 4 ตัวเลือก จำนวน 1 ข้อ



**ตารางที่ 3.6** โครงสร้างเนื้อหา/ตัวแปรที่มุ่งวัด และวิธีการวัดตัวแปรต่าง ๆ ของเครื่องมือที่ใช้ในการวิจัย (ต่อ)

ตัวแปร/ประเด็นที่มุ่งวัด	วิธีการวัด
4.1.4 ความสามารถในการนำสาระที่อ่านไปใช้ประโยชน์	วัดด้วยแบบทดสอบปรนัย 4 ตัวเลือก จำนวน 1 ข้อ
4.1.5 ความสามารถในการวิเคราะห์	วัดด้วยแบบทดสอบปรนัย 4 ตัวเลือก จำนวน 1 ข้อ
4.2 ความสามารถในการอ่าน(ตามรับรู้)	
4.2.1 ความสามารถในการจดจำเรื่องราวที่อ่าน	วัดด้วยข้อคำถามแบบมาตราประมาณค่า 5 ระดับ จำนวน 1 ข้อ
4.2.2 ความเข้าใจในการอ่าน	วัดด้วยข้อคำถามแบบมาตราประมาณค่า 5 ระดับ จำนวน 6 ข้อ
4.2.3 ความสามารถในการนำสาระที่อ่านไปใช้ประโยชน์	วัดด้วยข้อคำถามแบบมาตราประมาณค่า 5 ระดับ จำนวน 3 ข้อ
4.2.4 ความสามารถในการวิเคราะห์	วัดด้วยข้อคำถามแบบมาตราประมาณค่า 5 ระดับ จำนวน 4 ข้อ
<b>5. ผลลัพธ์จากการอ่าน</b>	
5.1 ความสนุกสนานเพลิดเพลิน	วัดด้วยข้อคำถามแบบมาตราประมาณค่า 5 ระดับ จำนวน 2 ข้อ
5.2 ความสำเร็จในการประกอบอาชีพ	วัดด้วยข้อคำถามแบบมาตราประมาณค่า 5 ระดับ จำนวน 4 ข้อ
5.3 ความสำเร็จในการศึกษาเรียนรู้	วัดด้วยข้อคำถามแบบมาตราประมาณค่า 5 ระดับ จำนวน 5 ข้อ
5.4 ความสามารถในการดำเนินชีวิตอย่างเป็นปกติสุข	วัดด้วยข้อคำถามแบบมาตราประมาณค่า 5 ระดับ จำนวน 18 ข้อ
5.5 ความสามารถในการปรับตัวให้ทันกับการเปลี่ยนแปลงของสิ่งแวดล้อมรอบตัว	วัดด้วยข้อคำถามแบบมาตราประมาณค่า 5 ระดับ จำนวน 9 ข้อ

**ตารางที่ 3.6** โครงสร้างเนื้อหา/ตัวแปรที่มุ่งวัด และวิธีการวัดตัวแปรต่าง ๆ ของเครื่องมือที่ใช้ในการวิจัย (ต่อ)

ตัวแปร/ประเด็นที่มุ่งวัด	วิธีการวัด
<b>6. ปัจจัยด้านภาพแวดล้อมที่สนับสนุนการอ่าน</b>	
6.1 สภาพแวดล้อมทางครอบครัว	วัดด้วยข้อคำถามแบบมาตราประมาณค่า 5 ระดับ จำนวน 6 ข้อ
6.2 สภาพแวดล้อมทางโรงเรียน/ที่ทำงาน	วัดด้วยข้อคำถามแบบมาตราประมาณค่า 5 ระดับ จำนวน 6 ข้อ
6.3 สภาพแวดล้อมของชุมชนที่อยู่อาศัย	วัดด้วยข้อคำถามแบบมาตราประมาณค่า 5 ระดับ จำนวน 6 ข้อ
<b>7. ความพร้อมในการอ่าน</b>	
7.1 ความพร้อมด้านร่างกาย	วัดด้วยข้อคำถามแบบมาตราประมาณค่า 5 ระดับ จำนวน 4 ข้อ
7.2 ความพร้อมด้านจิตใจ	วัดด้วยข้อคำถามแบบมาตราประมาณค่า 5 ระดับ จำนวน 4 ข้อ
7.3 ความพร้อมด้านเวลา	วัดด้วยข้อคำถามแบบมาตราประมาณค่า 5 ระดับ จำนวน 2 ข้อ
7.4 ความพร้อมด้านหนังสือ/วัสดุการอ่าน	วัดด้วยข้อคำถามแบบมาตราประมาณค่า 5 ระดับ จำนวน 4 ข้อ
<b>8. ทักษะคิดต่อการอ่าน</b>	วัดด้วยข้อคำถามแบบมาตราประมาณค่า 5 ระดับ จำนวน 12 ข้อ
<b>9. แรงจูงใจในการอ่าน</b>	
9.1 แรงจูงใจภายใน	วัดด้วยข้อคำถามแบบมาตราประมาณค่า 5 ระดับ จำนวน 11 ข้อ
9.2 แรงจูงใจภายนอก	วัดด้วยข้อคำถามแบบมาตราประมาณค่า 5 ระดับ จำนวน 7 ข้อ

3. ตรวจสอบความตรงเชิงเนื้อหา โดยนำแบบสอบถามที่สร้างขึ้น พร้อมทั้งนิยามเชิงปฏิบัติการของตัวแปร เสนอต่อคณะผู้ดำเนินการวิจัย โดยการจัดประชุมผู้วิจัยและที่ปรึกษาโครงการเพื่อร่วมกันพิจารณานิยามของตัวแปรและวิพากษ์เครื่องมือ โดยมีประเด็นในการพิจารณาว่า คำนิยามที่กำหนดนั้น ชัดเจนถูกต้องเหมาะสมตามหลักการหรือทฤษฎีหรือไม่ ข้อความแต่ละข้อวัดได้ตรงตามนิยามที่กำหนดหรือไม่ พร้อมทั้งขอให้ตรวจสอบเกี่ยวกับการใช้สำนวนภาษาในข้อคำถามว่า สอดคล้องกับคุณลักษณะที่ต้องการจะวัดหรือไม่ ข้อคำถามวัดได้ครอบคลุมตามโครงสร้างเนื้อหา/ตัวแปรที่มุ่งวัดหรือไม่ เพื่อให้เครื่องมือที่สร้างขึ้นมีความตรง

เชิงเนื้อหา (content validity) และความตรงเชิงโครงสร้าง (construct validity) ด้วย หลังจากนั้นจึงนำมาปรับปรุงแก้ไขก่อนนำไปทดลองใช้ ทำให้ได้แบบสอบถามเพื่อวัดตัวแปรด้านต่างๆ ได้แก่ ข้อมูลเบื้องต้นของผู้ตอบแบบสอบถาม ด้านสภาพการอ่าน ด้านพฤติกรรมการอ่าน ด้านความสามารถในการอ่าน ด้านผลลัพธ์จากการอ่าน ปัจจัยด้านสภาพแวดล้อม ปัจจัยด้านความพร้อมในการอ่าน ปัจจัยด้านทัศนคติต่อการอ่าน และปัจจัยด้านแรงจูงใจในการอ่าน ดังรายละเอียดแสดงในตารางที่ 3.7

ตารางที่ 3.7 โครงสร้างของตัวแปรที่ต้องการวัดและจำนวนข้อในแบบสอบถาม

ประเด็นหลัก	ประเด็นย่อย	ข้อที่	จำนวนข้อ
ข้อมูลเบื้องต้นของผู้ตอบแบบสอบถาม	1. เพศ	1.1	1
	2. อายุ	1.2	1
	3. สถานภาพการศึกษา	1.3	1
	4. การประกอบอาชีพ	1.4	1
	5. ระดับการศึกษาสูงสุด	1.5	1
	6. รายได้	1.6	1
ข้อมูลเกี่ยวกับสภาพการอ่าน	1. ความบ่อยในการอ่าน	2.1	1
	2. ประเภทหนังสือที่อ่านและแหล่งที่มาของหนังสือ	2.2	1
	3. จุดมุ่งหมายในการอ่าน	2.3	1
	4. ความสามารถในการเข้าถึงแหล่งหนังสือ	2.4	1
	5. ช่วงเวลาที่อ่านหนังสือ	2.5	1
	6. ประเภทหนังสือที่ต้องการอ่าน	2.6	1
	7. คุณลักษณะหนังสือที่อ่าน	2.7	1
	8. ความเป็นอุปสรรคต่อการอ่านของราคาหนังสือ	2.8	1
	9. ช่องทางการได้รับความรู้	2.9	1
พฤติกรรมการอ่าน	1. ความหลากหลายของเนื้อหาสาระที่อ่าน	2.10	
	1.1 เนื้อหาสาระด้านความเพลิดเพลิน	ข้อย่อย 1.1-1.11	11
	1.2 เนื้อหาสาระด้านความรู้ในการประกอบอาชีพ	ข้อย่อย 2.1-2.7	7
	1.3 เนื้อหาสาระด้านความรู้ในด้านการศึกษาเรียนรู้	ข้อย่อย 3.1-3.4	4

ตารางที่ 3.7 โครงสร้างของตัวแปรที่ต้องการวัดและจำนวนข้อในแบบสอบถาม (ต่อ)

ประเด็นหลัก	ประเด็นย่อย	ข้อที่	จำนวนข้อ
	1.4 เนื้อหาสาระด้านความรู้ในการดำเนินชีวิต	ข้อย่อย 4.1-4.7	7
	1.5 เนื้อหาสาระด้านความรู้เกี่ยวกับสภาพแวดล้อมรอบตัว	ข้อย่อย 5.1-5.7	7
	2. จำนวนเรื่องที่อ่านในรอบ 1 สัปดาห์	2.11	1
	3. ความยาวโดยเฉลี่ย (จำนวนหน้า) ของเรื่องที่อ่าน	2.12	1
	4. ประเภทของเนื้อหาสาระที่อ่าน	2.13	1
	5. จำนวนวันที่อ่านหนังสือต่อสัปดาห์	2.14	1
	6. เวลาที่ใช้ในการอ่านเฉลี่ยต่อวัน	2.15	1
	7. จำนวนหน้าโดยประมาณที่อ่านในแต่ละวัน	2.16	1
	8. ประเด็นที่ใช้ถามเพื่อนำข้อมูลมาคำนวณร้อยละของเวลาว่างที่ใช้ในการอ่านต่อวัน		
	- เวลาว่างที่มีใน 1 วัน	2.17	1
	- เวลาว่างที่ใช้ในการอ่านหนังสือ	2.18	1
ความสามารถในการอ่าน	1. ความสามารถในการอ่าน (วัดจากแบบทดสอบ)	2.19	5
	1.1 ความคล่องแคล่วในการอ่าน	2.19	1
	1.2 ความสามารถในการจดจำเรื่องราวที่อ่าน	ข้อย่อย 3	1
	1.3 ความเข้าใจในการอ่าน	ข้อย่อย 1	1
	1.4 ความสามารถในการนำสาระที่อ่านไปใช้ประโยชน์	ข้อย่อย 4	1
	1.5 ความสามารถในการวิเคราะห์	ข้อย่อย 2	1
	2. ความสามารถในการอ่าน (วัดตามการรับรู้)	2.20	14
	2.1 ความสามารถในการจดจำเรื่องราวที่อ่าน	ข้อย่อย 1	1
	2.2 ความเข้าใจในการอ่าน	ข้อย่อย 2-7	6
	2.3 ความสามารถในการนำสาระที่อ่านไปใช้ประโยชน์	ข้อย่อย 8-10	3
	2.4 ความสามารถในการวิเคราะห์	ข้อย่อย 11-14	4

ตารางที่ 3.7 โครงสร้างของตัวแปรที่ต้องการวัดและจำนวนข้อในแบบสอบถาม (ต่อ)

ประเด็นหลัก	ประเด็นย่อย	ข้อที่	จำนวนข้อ
ผลลัพธ์จากการอ่าน	ผลลัพธ์จากการอ่าน	2,21	38
	1. ความสนุกสนานเพลิดเพลิน	ข้อย่อย 1-2	2
	2. ความสำเร็จในการประกอบอาชีพ	ข้อย่อย 3-6	4
	3. ความสำเร็จในการศึกษาเรียนรู้	ข้อย่อย 7-11	5
	4. ความสามารถในการดำเนินชีวิตอย่างเป็นปกติสุข	ข้อย่อย 12-29	18
	5. ความสามารถในการปรับตัวให้ทันกับการเปลี่ยนแปลงของสิ่งแวดล้อมรอบตัว	ข้อย่อย 30-38	9
ปัจจัยด้านสภาพแวดล้อม	1. สภาพแวดล้อมทางครอบครัว	1-6	6
	2. สภาพแวดล้อมทางโรงเรียนหรือที่ทำงาน	7-12	6
	3. สภาพแวดล้อมของชุมชนที่อยู่อาศัย	13-18	6
ปัจจัยด้านความพร้อมในการอ่าน	1. ความพร้อมด้านร่างกาย	19-22	4
	2. ความพร้อมด้านจิตใจ	23-26	4
	3. ความพร้อมด้านเวลา	27-28	2
	4. ความพร้อมด้านหนังสือ/วัสดุการอ่าน	29-32	4
ปัจจัยด้านทัศนคติต่อการอ่าน	ทัศนคติต่อการอ่าน	33-44	12
ปัจจัยด้านแรงจูงใจในการอ่าน	1. แรงจูงใจภายใน	45-55	11
	2. แรงจูงใจภายนอก	56-62	7
<b>รวมทั้งหมด</b>			<b>165</b>

4. ดำเนินการทดลองใช้แบบสอบถาม โดยนำแบบสอบถามที่ปรับปรุงแล้วในขั้นที่ 3 ไปทดลองใช้กับกลุ่มตัวอย่าง จำนวน 30 คน เพื่อตรวจสอบคุณภาพของเครื่องมือด้านความเที่ยง (reliability) โดยใช้สูตรสัมประสิทธิ์แอลฟาของครอนบราค (cronbach's alpha coefficient) ผลการวิเคราะห์จากการทดลองใช้ในครั้งแรกนี้ พบว่า ค่าความเที่ยงของผลการวัดตัวแปรแต่ละด้านมีค่าอยู่ระหว่าง .589 ถึง .960 โดยพบว่า ในด้านความสามารถในการอ่านมีค่าความเที่ยงเท่ากับ .589 ด้านผลลัพธ์จากการอ่าน มีค่าเท่ากับ .960 ปัจจัยด้านสภาพแวดล้อม มีค่าเท่ากับ .933 ด้านทัศนคติต่อการอ่าน มีค่าเท่ากับ .773 และด้านแรงจูงใจในการอ่าน มีค่าเท่ากับ .946 จากนั้นนำผลการทดลองใช้แบบสอบถามมาเป็นข้อมูลในการปรับปรุงแก้ไข โดยพิจารณาตัดข้อคำถามที่มีเนื้อหาซ้ำซ้อน หรือสื่อความไม่ชัดเจน หรือเป็นประเด็นที่ไม่ใช่สาระสำคัญออกไป เพื่อลดความยาวของแบบสอบถามลง

5. นำแบบสอบถามที่ได้ปรับปรุงแก้ไขแล้ว ไปทดลองใช้ครั้งที่ 2 กับกลุ่มตัวอย่าง จำนวน 51 คน เพื่อตรวจสอบคุณภาพของเครื่องมือด้านความเที่ยง (reliability) โดยใช้สูตรสัมประสิทธิ์แอลฟาของครอนบาค (cronbach's alpha coefficient) ผลการวิเคราะห์จากการทดลองใช้ในครั้งนี้ พบว่า ค่าความเที่ยงของผลการวัดตัวแปรแต่ละด้านมีค่าระหว่าง .791 ถึง .947 โดยพบว่า ในด้านความสามารถในการอ่านมีค่าเท่ากับ .876 ด้านผลลัพธ์จากการอ่าน มีค่าเท่ากับ .940 ปัจจัยด้านสภาพแวดล้อม มีค่าเท่ากับ .947 ด้านทัศนคติต่อการอ่าน มีค่าเท่ากับ .791 และด้านแรงจูงใจในการอ่าน มีค่าเท่ากับ .883 โดยมีรายละเอียดผลการวิเคราะห์ดังตารางที่ 3.8 จากนั้นนำผลการวิเคราะห์มาเป็นข้อมูลในการปรับปรุงแก้ไขแบบสอบถาม ซึ่งจากผลการวิเคราะห์พบว่าแบบสอบถามที่พัฒนาขึ้นทุกด้านมีคุณภาพและมีความเหมาะสมที่จะนำไปใช้เก็บข้อมูล ผู้วิจัยจึงจัดทำเป็นแบบสอบถามฉบับสมบูรณ์พร้อมนำไปใช้กับกลุ่มตัวอย่างจริง

**ตารางที่ 3.8** ค่าความเที่ยงของแบบวัดตัวแปรฉบับทดลองใช้ (try out) ครั้งที่ 2 และจากผลการเก็บรวบรวมข้อมูลจริง

แบบวัดตัวแปร	ฉบับทดลองใช้ครั้งที่ 2		ฉบับรวบรวมข้อมูลจริง	
	ความเที่ยง	จำนวนข้อ	ความเที่ยง	จำนวนข้อ
1. ความสามารถในการอ่าน (ตามการรับรู้)	.876	14	.933	14
2. ผลลัพธ์จากการอ่าน	.940	38	.968	38
3. ปัจจัยด้านสภาพแวดล้อม	(.947)	18	(.944)	18
3.1 สภาพแวดล้อมทางครอบครัว	.922	6	.916	6
3.2 สภาพแวดล้อมทางโรงเรียนหรือที่ทำงาน	.929	6	.943	6
3.3 สภาพแวดล้อมของชุมชน	.947	6	.966	6
4. ปัจจัยด้านความพร้อมในการอ่าน	(.822)	14	(.855)	14
4.1 ความพร้อมด้านร่างกาย	.704	4	.714	4
4.2 ความพร้อมด้านจิตใจ	.863	4	.868	4
4.3 ความพร้อมด้านเวลา	.870	2	.805	2
4.4 ความพร้อมด้านหนังสือ/วัสดุการอ่าน	.871	4	.894	4
5. ทัศนคติต่อการอ่าน	.791	12	.797	12
6. ปัจจัยด้านแรงจูงใจในการอ่าน	(.883)	18	(.929)	18
6.1 แรงจูงใจภายใน	.886	11	.917	11
6.2 แรงจูงใจภายนอก	.832	7	.885	7
รวมทั้งฉบับ		114		114

หมายเหตุ: ตัวเลขในวงเล็บ หมายถึง ค่าความเที่ยงของแบบวัดตัวแปรนั้นๆ ทั้งฉบับ

6. นำแบบสอบถามที่ได้ผ่านการตรวจสอบคุณภาพและปรับปรุงแก้ไขแล้วจัดทำเป็นแบบสอบถามฉบับสมบูรณ์แล้วไปเก็บรวบรวมข้อมูลกับกลุ่มตัวอย่างจริง จำนวน 5,865 คน จากนั้นนำมาหาค่าความเที่ยง (reliability) โดยใช้สูตรสัมประสิทธิ์แอลฟาของครอนบราค (cronbach's alpha coefficient) ผลการวิเคราะห์พบว่า ค่าความเที่ยงของผลการวัดตัวแปรแต่ละด้านมีค่าระหว่าง .797 ถึง .968 โดยพบว่า ค่าความเที่ยงของแบบวัดตัวแปรในแต่ละด้านมีดังนี้ ในด้านความสามารถในการอ่าน มีค่าเท่ากับ .933 ด้านผลลัพธ์จากการอ่าน มีค่าเท่ากับ .968 ปัจจัยด้านสภาพแวดล้อม มีค่าเท่ากับ .944 ด้านความพร้อมในการอ่าน มีค่าเท่ากับ .855 ด้านทัศนคติต่อการอ่าน มีค่าเท่ากับ .797 และด้านแรงจูงใจในการอ่าน มีค่าเท่ากับ .929 โดยมีรายละเอียดผลการวิเคราะห์ ดังตารางที่ 3.8

7. การตรวจสอบความตรงเชิงโครงสร้าง (construct validity) ของโมเดลการวัดดัชนีการอ่าน ในองค์ประกอบด้านพฤติกรรมการอ่าน (reading behavior) ความสามารถในการอ่าน (reading ability) และผลลัพธ์จากการอ่าน (reading outcomes) โดยการวิเคราะห์องค์ประกอบเชิงยืนยัน (confirmatory factor analysis) ซึ่งดำเนินการโดยวิเคราะห์สหสัมพันธ์ระหว่างตัวแปรสังเกตได้ เพื่อให้ได้เมทริกซ์สัมประสิทธิ์สหสัมพันธ์ระหว่างตัวแปรในแต่ละองค์ประกอบ โดยมีวัตถุประสงค์เพื่อตรวจสอบว่าเมทริกซ์สัมประสิทธิ์สหสัมพันธ์แตกต่างจากเมทริกซ์เอกลักษณ์หรือไม่ ถ้าสัมประสิทธิ์สหสัมพันธ์ในเมทริกซ์ใดไม่มีความสัมพันธ์กันหรือมีความสัมพันธ์กันน้อย แสดงว่าเมทริกซ์นั้นไม่มีองค์ประกอบร่วมกันและไม่มีประโยชน์ที่จะนำเมทริกซ์สัมประสิทธิ์สหสัมพันธ์ไปวิเคราะห์องค์ประกอบ สำหรับค่าสถิติที่ใช้ในการทดสอบสมมติฐาน คือ ค่าสถิติ Bartlett's Test of Sphericity และค่าดัชนีไกเซอร์ เมเยอร์-ฮอลคิน (Kaiser-Meyer-Olkin measure of sampling adequacy: KMO) ซึ่งค่า KMO ควรจะมีค่าเข้าใกล้หนึ่ง ถ้ามีค่าน้อยแสดงว่าความสัมพันธ์ระหว่างตัวแปรมีน้อย และไม่เหมาะที่จะนำมาวิเคราะห์องค์ประกอบ (นงลักษณ์ วิรัชชัย, 2542) เมื่อได้เมทริกซ์สัมประสิทธิ์สหสัมพันธ์ระหว่างตัวแปรสังเกตได้ในแต่ละองค์ประกอบแล้ว จากนั้นผู้วิจัยนำมาวิเคราะห์องค์ประกอบเชิงยืนยันด้วยโปรแกรมลิสเรล และตรวจสอบความตรงของโมเดลการวัดโดยพิจารณาจากค่าไค-สแควร์ ที่ไม่มีนัยสำคัญทางสถิติ ค่าดัชนีวัดระดับความกลมกลืน (GFI) ค่าดัชนีวัดระดับความกลมกลืนที่ปรับแก้แล้ว (AGFI) และค่าดัชนีรากของกำลังสองเฉลี่ยของเศษเหลือ (RMR) สำหรับค่าน้ำหนักองค์ประกอบที่ผู้วิจัยนำเสนอประกอบด้วย ค่าน้ำหนักองค์ประกอบในรูปคะแนนดิบ (b) และค่าน้ำหนักองค์ประกอบในรูปคะแนนมาตรฐาน ( $\beta$ ) การนำเสนอค่าน้ำหนักองค์ประกอบในรูปคะแนนมาตรฐาน เพื่อใช้ในการพิจารณาเปรียบเทียบน้ำหนักองค์ประกอบของตัวแปรสังเกตได้ว่าตัวแปรสังเกตได้ตัวใดมีความสำคัญต่อตัวแปรแฝงและมีความสำคัญมากหรือน้อยเมื่อเปรียบเทียบกับตัวแปรอื่น ซึ่งไม่



สามารถเปรียบเทียบน้ำหนักความสำคัญของตัวแปรได้จากน้ำหนักองค์ประกอบในรูปคะแนนดิบ เนื่องจากหน่วยการวัดตัวแปรแตกต่างกัน จึงไม่สามารถเปรียบเทียบกันได้ โดยมีรายละเอียดผลการตรวจสอบความตรงเชิงโครงสร้าง ดังนี้

#### 7.1 ผลการตรวจสอบความตรงเชิงโครงสร้างขององค์ประกอบด้านพฤติกรรมการอ่าน

ผลการวิเคราะห์ความสัมพันธ์ระหว่างตัวแปรสังเกตได้โดยใช้ค่าสหสัมพันธ์แบบเพียร์สันจากตารางที่ 3.9 พบว่า ตัวแปรที่บ่งชี้องค์ประกอบด้านพฤติกรรมการอ่านทุกตัวมีความสัมพันธ์กันอย่างมีนัยสำคัญทางสถิติ ( $p < .01$ ) และมีค่าสัมประสิทธิ์สหสัมพันธ์ตั้งแต่ .073 ถึง .462 โดยคู่ที่มีความสัมพันธ์กันมากที่สุดคือ ตัวแปรจำนวนเรื่องที่อ่านในรอบ 1 สัปดาห์ (NTPW.BEH) กับตัวแปรจำนวนวันที่อ่านต่อสัปดาห์ (NDPW.BEH) มีค่าเท่ากับ .462 รองลงมาคือ ตัวแปรจำนวนวันที่อ่านต่อสัปดาห์ (NDPW.BEH) กับตัวแปรความหลากหลายของหนังสือที่อ่าน (VARI.BEH) มีค่าเท่ากับ .287 ส่วนคู่ตัวแปรที่มีความสัมพันธ์กันน้อยที่สุดคือ ตัวแปรค่าใช้จ่ายในการอ่านต่อเดือน (COPM.BEH) กับตัวแปรร้อยละของเวลาว่างที่ใช้อ่านต่อวัน (PRFT.BEH) มีค่าเท่ากับ .073 ส่วนค่า Bartlett's Test of Sphericity มีค่าเท่ากับ 3,628.296 ( $p < .000$ ) แสดงว่า เมทริกซ์สหสัมพันธ์ระหว่างตัวแปรสังเกตได้แตกต่างจากเมทริกซ์เอกลักษณ์อย่างมีนัยสำคัญ ค่าดัชนีไกเซอร์-เมเยอร์-ออลคิน (Kaiser-Meyer-Olkin measures of sampling adequacy: KMO) มีค่าเท่ากับ .715 แสดงว่าตัวแปรสังเกตได้ของข้อมูลชุดนี้มีความสัมพันธ์กันมากพอที่จะนำมาวิเคราะห์องค์ประกอบได้ โดยมีรายละเอียดของผลการวิเคราะห์ดังตารางที่ 3.10 และแผนภาพที่ 3.2

**ตารางที่ 3.9** ค่าเฉลี่ยเลขคณิต ส่วนเบี่ยงเบนมาตรฐาน และสัมประสิทธิ์สหสัมพันธ์แบบเพียร์สันขององค์ประกอบพฤติกรรมการอ่าน

ตัวแปร	VARI.BEH	NTPW.BEH	NDPW.BEH	TPD.BEH	PRFT.BEH	COMP.BEH
VARI.BEH	1.000					
NTPW.BEH	0.282**	1.000				
NDPW.BEH	0.287**	0.462**	1.000			
TPD.BEH	0.207**	0.243**	0.235**	1.000		
PRFT.BEH	0.179**	0.122**	0.116**	0.246**	1.0000	
COMP.BEH	0.223**	0.166**	0.198**	0.153**	0.073**	1.000
Mean	20.318	2.338	4.229	1.568	42.564	5.232
SD	7.683	1.355	1.919	1.330	27.589	7.586

Bartlett's Test of Sphericity = 3,628.296 df = 15 p = .000  
Kaiser-Meyer-Olkin measures of sampling adequacy (KMO) = 0.715

หมายเหตุ: \*\* p < .01



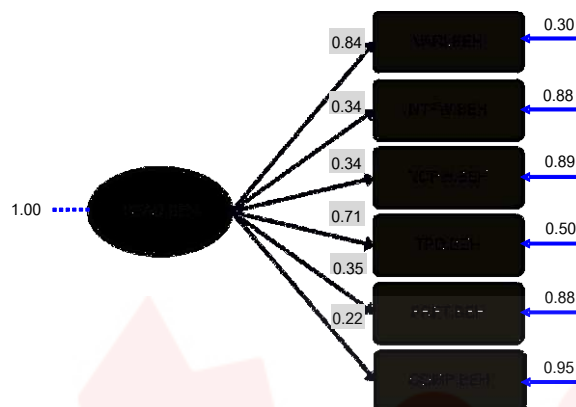
ผลการวิเคราะห์องค์ประกอบเชิงยืนยันขององค์ประกอบด้านพฤติกรรมการอ่าน ดังตารางที่ 3.10 และแผนภาพที่ 3.2 พบว่า โมเดลมีความสอดคล้องกลมกลืนกับข้อมูลเชิงประจักษ์ โดยพิจารณาจากค่าไค-สแควร์ (Chi-square) มีค่าเท่ากับ .0.789 ซึ่งมีค่าความน่าจะเป็นเท่ากับ .852 ที่องศาอิสระเท่ากับ 3 (df = 3) นั่นคือ ค่าไค-สแควร์แตกต่างจากศูนย์อย่างไม่มีนัยสำคัญ แสดงว่า ยอมรับสมมติฐานหลักที่ว่า โมเดลการวัดมีความสอดคล้องกลมกลืนกับข้อมูลเชิงประจักษ์ โดยค่าดัชนีวัดระดับความกลมกลืน (GFI) เท่ากับ 1 ค่าดัชนีวัดระดับความกลมกลืนที่ปรับแก้แล้ว (AGFI) เท่ากับ 1 และค่าดัชนีรากของกำลังสองเฉลี่ยของเศษ (RMR) เท่ากับ .119

เมื่อพิจารณาค่าน้ำหนักองค์ประกอบในรูปคะแนนมาตรฐานของตัวแปรสังเกตได้ใน โมเดลการวัดองค์ประกอบด้านพฤติกรรมการอ่าน พบว่า น้ำหนักองค์ประกอบทั้งหมดมีค่าเป็น บวก ขนาดตั้งแต่ .217 ถึง .839 และมีนัยสำคัญทางสถิติที่ระดับ .001 ( $p < .001$ ) ทุกตัว โดยเรียงลำดับความสำคัญจากมากไปหาน้อย ได้แก่ ความหลากหลายของเนื้อหาที่อ่าน (VARI.BEH) เวลาที่ใช้ในการอ่านต่อวัน (TPD.BEH) ร้อยละของเวลาว่างที่ใช้ในการอ่านต่อวัน (PRFT.BEH) จำนวนเรื่องที่อ่านในรอบสัปดาห์ (NTPW.BEH) จำนวนวันที่อ่านต่อสัปดาห์ (NDPW.BEH) และ ค่าใช้จ่ายในการอ่านต่อเดือน (COPM.BEH) ตามลำดับ ตัวแปรสังเกตได้ดังกล่าวมีส่วนความแปรปรวนที่อธิบายได้ด้วยองค์ประกอบพฤติกรรมการอ่าน ประมาณร้อยละ 4.7 ถึงร้อยละ 70.3

ตารางที่ 3.10 ผลการวิเคราะห์องค์ประกอบเชิงยืนยันของโมเดลการวัดพฤติกรรมการอ่าน

ตัวแปร	น้ำหนักองค์ประกอบ		t	R <sup>2</sup>	สป.คะแนน องค์ประกอบ
	b(SE)	$\beta$			
VARI.BEH	6.443(0.385)	0.839	16.737***	0.703	0.093
NTPW.BEH	0.460(0.027)	0.340	17.031***	0.116	0.000
NDPW.BEH	0.649(0.038)	0.339	17.004***	0.115	0.001
TPD.BEH	0.938(0.044)	0.705	21.243***	0.498	0.406
PRFT.BEH	9.622(0.551)	0.349	17.473***	0.122	0.003
COMP.BEH	1.641(0.146)	0.217	11.262***	0.047	-0.004
Chi-square = 0.789      df = 3      P = 0.852					
GFI = 1.00      AGFI = 0.9997      RMR = .0.119      RMSEA = 0.000					

หมายเหตุ: \*\*\*  $p < .001$



Chi-Square = 0.789, df = 3, p-value = 0.85208, RMSEA = 0.000

### แผนภาพที่ 3.2 ผลการตรวจสอบความตรงของโมเดลการวัดองค์ประกอบพฤติกรรมกรรมการอ่าน

7.2 ผลการตรวจสอบความตรงเชิงโครงสร้างขององค์ประกอบด้านความสามารถในการอ่าน (วัดจากแบบทดสอบ)

ผลการวิเคราะห์ความสัมพันธ์ระหว่างตัวแปรสังเกตได้โดยใช้ค่าสหสัมพันธ์แบบเพียร์สัน จากตารางที่ 3.11 พบว่า ตัวแปรที่บ่งชี้องค์ประกอบด้านความสามารถในการอ่านเกือบทุกตัวมีความสัมพันธ์กันอย่างมีนัยสำคัญทางสถิติ ( $p < .01$ ) และมีค่าสัมประสิทธิ์สหสัมพันธ์ตั้งแต่ .008 ถึง .215 โดยคู่ที่มีความสัมพันธ์กันมากที่สุด คือ ตัวแปรความสามารถในการนำสาระที่อ่านไปใช้ประโยชน์ (APPLY.ABI) กับความสามารถในการจดจำเรื่องราวที่อ่าน (REM.ABI) มีค่าเท่ากับ .215 รองลงมาคือ ตัวแปรความสามารถในการนำสาระที่อ่านไปใช้ประโยชน์ (APPLY.ABI) กับความเข้าใจในการอ่าน (COM.ABI) มีค่าเท่ากับ .107 ส่วนคู่ตัวแปรที่มีความสัมพันธ์กันน้อยที่สุดและสัมพันธ์กันอย่างไม่มีนัยสำคัญทางสถิติ คือ ความสามารถในการจดจำเรื่องราวที่อ่าน (REM.ABI) กับความคล่องแคล่วในการอ่าน (RFL.ABI) มีค่าเท่ากับ .008 ส่วน ค่า Bartlett's Test of Sphericity มีค่าเท่ากับ 411.447 ( $p < .000$ ) แสดงว่า เมทริกซ์สหสัมพันธ์ระหว่างตัวแปรแตกต่างจากเมทริกซ์เอกลักษณ์อย่างมีนัยสำคัญทางสถิติ ค่าดัชนีไกเซอร์-เมเยอร์-ออลคิน (Kaiser-Meyer-Olkin measures of sampling adequacy) มีค่าเท่ากับ .504 แสดงว่าตัวแปรสังเกตได้ของข้อมูลมีความสัมพันธ์กันพอที่จะนำมาวิเคราะห์หองค์ประกอบได้ โดยมีรายละเอียดผลการวิเคราะห์ดังแสดงในตารางที่ 3.12 และแผนภาพที่ 3.3

**ตารางที่ 3.11** ค่าเฉลี่ยเลขคณิต ส่วนเบี่ยงเบนมาตรฐาน และสัมประสิทธิ์สหสัมพันธ์แบบเพียร์สัน ขององค์ประกอบความสามารถในการอ่าน (วัดจากแบบทดสอบ)

ตัวแปร	RFL.ABI	REM .ABI	COM .ABI	APPLY.ABI	ANALY.ABI
RFL.ABI	1.000				
REM .ABI	0.008	1.000			
COM .ABI	-0.038**	0.021	1.000		
APPLY.ABI	-0.014	0.215**	0.107**	1.000	
ANALY.ABI	-0.041**	-0.031	0.057**	0.059**	1.000
Mean	424.708	0.364	0.355	0.539	0.475
SD	58.534	0.481	0.479	0.499	0.499

Bartlett's Test of Sphericity = 411.447 df = 10 p = .000  
Kaiser-Meyer-Olkin measures of sampling adequacy (KMO) = .504

หมายเหตุ: \*\* p < .01

ผลการวิเคราะห์องค์ประกอบเชิงยืนยันขององค์ประกอบด้านความสามารถในการอ่านซึ่งวัดจากแบบทดสอบ ตามตารางที่ 3.12 และแผนภาพที่ 3.3 พบว่า โมเดลมีความสอดคล้องกลมกลืนกับข้อมูลเชิงประจักษ์ โดยพิจารณาจากค่าไค-สแควร์ (Chi-square) มีค่าเท่ากับ 2.383 ซึ่งมีค่าความน่าจะเป็นเท่ากับ .304 ที่องศาอิสระเท่ากับ 2 (df = 2) นั่นคือ ค่าไค-สแควร์แตกต่างจากศูนย์อย่างไม่มีนัยสำคัญ แสดงว่า ยอมรับสมมติฐานหลักที่ว่า โมเดลการวัดมีความสอดคล้องกลมกลืนกับข้อมูลเชิงประจักษ์ โดยค่าดัชนีวัดระดับความกลมกลืน (GFI) เท่ากับ .999 ค่าดัชนีวัดระดับความกลมกลืนที่ปรับแก้แล้ว (AGFI) เท่ากับ .999 และค่าดัชนีรากของกำลังสองเฉลี่ยของเศษ (RMR) เท่ากับ .142

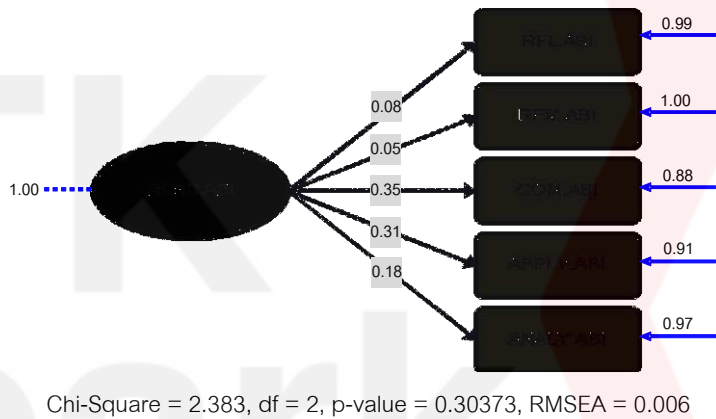
**ตารางที่ 3.12** ผลการวิเคราะห์องค์ประกอบเชิงยืนยันของโมเดลการวัดความสามารถในการอ่าน (วัดจากแบบทดสอบ)

ตัวแปร	น.น.องค์ประกอบ		t	R <sup>2</sup>	สปส.คะแนนองค์ประกอบ
	b(SE)	β			
RFL.ABI	4.819(1.748)	0.082	2.756**	0.007	0.001
REM .ABI	0.026(0.018)	0.054	1.446	0.003	-0.011
COM .ABI	0.166(0.025)	0.347	6.574**	0.121	0.645
APPLY.ABI	0.154(0.024)	0.308	6.520**	0.095	0.535
ANALY.ABI	0.088(0.015)	0.176	5.706**	0.031	0.281

Chi-square = 2.383 df = 2 P = 0.304  
GFI = .999 AGFI = 0.999 RMR = 0.142 RMSEA = 0.006

หมายเหตุ: \*\* p < .01

เมื่อพิจารณาค่าน้ำหนักองค์ประกอบในรูปคะแนนมาตรฐานของตัวแปรสังเกตได้ในโมเดลการวัดองค์ประกอบด้านความสามารถในการอ่าน พบว่า น้ำหนักองค์ประกอบทั้งหมดมีค่าเป็นบวก ขนาดตั้งแต่ .054 ถึง .347 และมีนัยสำคัญทางสถิติที่ระดับ .01 ( $p < .01$ ) จำนวน 4 ตัวแปร จากตัวแปรทั้งหมด 5 ตัวแปร ซึ่งตัวแปรที่พบว่ามีค่าน้ำหนักองค์ประกอบไม่มีนัยสำคัญทางสถิติคือ ความสามารถในการจดจำเรื่องราวที่อ่าน (REM.ABI) โดยสามารถเรียงลำดับความสำคัญจากมากไปหาน้อย ได้แก่ ความเข้าใจในการอ่าน (COM.ABI) ความสามารถในการนำสาระที่อ่านไปใช้ประโยชน์ (APPLY.ABI) ความสามารถในการวิเคราะห์ (ANALY.ABI) ความคล่องแคล่วในการอ่าน (RFL.ABI) และความสามารถในการจดจำเรื่องราวที่อ่าน (REM.ABI) ตามลำดับ ตัวแปรสังเกตได้ดังกล่าวมีสัดส่วนความแปรปรวนที่อธิบายได้ด้วยองค์ประกอบความสามารถในการอ่าน (วัดจากแบบทดสอบ) เพียงประมาณร้อยละ 0.3 ถึงร้อยละ 12.1



**แผนภาพที่ 3.3** ผลการตรวจสอบความตรงของโมเดลการวัดองค์ประกอบความสามารถในการอ่าน

7.3 ผลการตรวจสอบความตรงเชิงโครงสร้างขององค์ประกอบด้านความสามารถในการอ่านตามการรับรู้

ผลการวิเคราะห์ความสัมพันธ์ระหว่างตัวแปรสังเกตได้โดยใช้ค่าสหสัมพันธ์แบบเพียร์สัน จากตารางที่ 3.13 พบว่า ตัวแปรที่บ่งชี้องค์ประกอบด้านความสามารถในการอ่านตามการรับรู้ ทุกตัวมีความสัมพันธ์กันอย่างมีนัยสำคัญทางสถิติ ( $p < .05$ ) และมีค่าสัมประสิทธิ์สหสัมพันธ์ตั้งแต่ -0.032 ถึง .725 โดยคู่ที่มีความสัมพันธ์กันมากที่สุดคือ ตัวแปรความสามารถในการนำสาระที่อ่านไปใช้ประโยชน์ตามการรับรู้ (PAPPLY.ABI) กับความเข้าใจในการอ่านตามการรับรู้ (PCOM.ABI) มีค่าเท่ากับ .725 รองลงมาคือ ตัวแปรความเข้าใจในการอ่านตามการรับรู้ (PCOM.ABI) กับความสามารถในการวิเคราะห์ตามการรับรู้ (PANALY.ABI) มีค่าเท่ากับ .679 ส่วนคู่ตัวแปรที่มีความ

สัมพันธ์กันน้อยที่สุดคือ ความสามารถในการจดจำเรื่องราวที่อ่านตามการรับรู้ (PREM.ABI) กับ ความคล่องแคล่วในการอ่าน (RFL.ABI) มีค่าเท่ากับ  $-0.032$  ส่วนค่า Bartlett's Test of Sphericity มีค่าเท่ากับ  $11,872.431$  ( $p < .000$ ) แสดงว่า เมทริกซ์สหสัมพันธ์ระหว่างตัวแปรสังเกตได้แตกต่างจากเมทริกซ์เอกลักษณ์อย่างมีนัยสำคัญทางสถิติ สอดคล้องกับค่าดัชนีไกเซอร์-เมเยอร์-ออลคิน (Kaiser-Meyer-Olkin measures of sampling adequacy) มีค่าเท่ากับ  $.782$  แสดงว่าตัวแปรสังเกตได้ของข้อมูลในชุดนี้มีความสัมพันธ์กันมากพอที่จะนำมาวิเคราะห์องค์ประกอบได้โดยมีผลการวิเคราะห์ดังแสดงในตารางที่ 3.14 และแผนภาพที่ 3.4

**ตารางที่ 3.13** ค่าเฉลี่ยเลขคณิต ส่วนเบี่ยงเบนมาตรฐาน และสัมประสิทธิ์สหสัมพันธ์แบบเพียร์สัน ขององค์ประกอบความสามารถในการอ่านตามการรับรู้

ตัวแปร	RFL.ABI	PREM .ABI	PCOM .ABI	PAPPLY.ABI	PANALY.ABI
RFL.ABI	1.000				
PREM .ABI	$-0.032^*$	1.000			
PCOM .ABI	$-0.087^{**}$	$0.646^{**}$	1.000		
PAPPLY.ABI	$-0.063^{**}$	$0.472^{**}$	$0.725^{**}$	1.000	
PANALY.ABI	$-0.048^{**}$	$0.460^{**}$	$0.679^{**}$	$0.657^{**}$	1.000
Mean	424.708	3.563	3.544	3.587	3.491
SD	58.534	0.756	0.632	0.710	0.713

Bartlett's Test of Sphericity =  $11,872.431$  df = 10 p =  $.000$   
 Kaiser-Meyer-Olkin measures of sampling adequacy (KMO) =  $.782$

หมายเหตุ:  $** p < .01$ ,  $* p < .05$

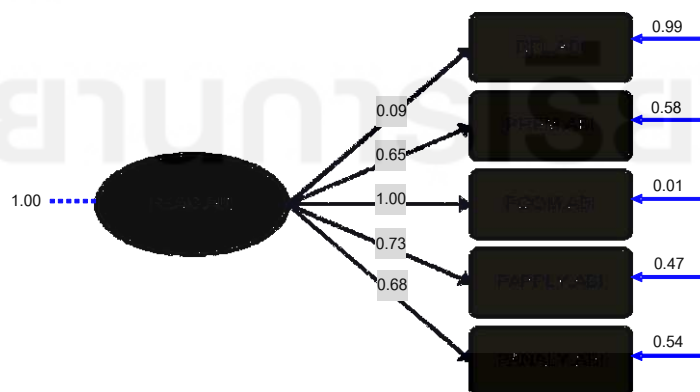
ผลการวิเคราะห์องค์ประกอบเชิงยืนยันขององค์ประกอบด้านความสามารถในการอ่านตามการรับรู้ ตามตารางที่ 3.14 และแผนภาพที่ 3.4 พบว่า โมเดลมีความสอดคล้องกลมกลืนกับข้อมูลเชิงประจักษ์ โดยพิจารณาจากค่าไค-สแควร์ (Chi-square) มีค่าเท่ากับ  $1.573$  ซึ่งมีความน่าจะเป็นเท่ากับ  $.455$  ที่องศาอิสระเท่ากับ  $2$  ( $df = 2$ ) นั่นคือ ค่าไค-สแควร์แตกต่างจากศูนย์อย่างไม่มีนัยสำคัญ แสดงว่า ยอมรับสมมติฐานหลักที่ว่า โมเดลการวัดมีความสอดคล้องกลมกลืนกับข้อมูลเชิงประจักษ์ โดยค่าดัชนีวัดระดับความกลมกลืน (GFI) เท่ากับ  $1$  ค่าดัชนีวัดระดับความกลมกลืนที่ปรับแก้แล้ว (AGFI) เท่ากับ  $.999$  และค่าดัชนีรากของกำลังสองเฉลี่ยของเศษ (RMR) เท่ากับ  $.123$

ตารางที่ 3.14 ผลการวิเคราะห์องค์ประกอบเชิงยืนยันของโมเดลการวัดความสามารถในการอ่านตามการรับรู้

ตัวแปร	น.น.องค์ประกอบ		t	R <sup>2</sup>	สปส.คะแนนองค์ประกอบ
	b(SE)	β			
RFL.ABI	5.105(0.766)	0.087	6.662***	0.008	0.000
PREM .ABI	0.490(0.010)	0.648	51.805***	0.420	0.009
PCOM .ABI	0.630(0.007)	0.997	85.039***	0.993	1.554
PAPPLY.ABI	0.517(0.009)	0.727	58.829***	0.529	0.011
PANALY.ABI	0.485(0.009)	0.681	54.638***	0.464	0008
Chi-square = 1.573      df = 2      P = .455					
GFI = 1      AGFI = 0.999      RMR = 0.123      RMSEA = 0.000					

หมายเหตุ: \*\*\* p < .001

เมื่อพิจารณาค่าน้ำหนักองค์ประกอบในรูปคะแนนมาตรฐานของตัวแปรสังเกตได้ในโมเดลการวัดองค์ประกอบด้านความสามารถในการอ่านตามการรับรู้ พบว่า น้ำหนักองค์ประกอบทั้งหมดมีค่าเป็นบวก ขนาดตั้งแต่ .087 ถึง .997 และทุกตัวมีนัยสำคัญทางสถิติที่ระดับ .001 (p<.001) ซึ่งสามารถเรียงลำดับความสำคัญจากมากไปหาน้อย ได้แก่ ความเข้าใจในการอ่านตามการรับรู้ (PCOM.ABI) ความสามารถในการนำสาระที่อ่านไปใช้ประโยชน์ตามการรับรู้ (PAPPLY.ABI) ความสามารถในการวิเคราะห์ตามการรับรู้ (PANALY.ABI) ความสามารถในการจดจำเรื่องราวที่อ่านตามการรับรู้ (PREM.ABI) และความคล่องแคล่วในการอ่าน (RFL.ABI) ตามลำดับ ตัวแปรสังเกตได้ดังกล่าวมีสัดส่วนความแปรปรวนที่อธิบายได้ด้วยองค์ประกอบความสามารถในการอ่านตามการรับรู้ ประมาณร้อยละ 0.8 ถึงร้อยละ 99.3



Chi-Square = 1.573, df = 2, p-value = 0.45537, RMSEA = 0.000

แผนภาพที่ 3.4 ผลการตรวจสอบความตรงของโมเดลการวัดองค์ประกอบความสามารถในการอ่านตามการรับรู้

7.4 ผลการตรวจสอบความตรงเชิงโครงสร้างขององค์ประกอบด้านผลลัพธ์จากการอ่าน ผลการวิเคราะห์ความสัมพันธ์ระหว่างตัวแปรสังเกตได้โดยใช้ค่าสหสัมพันธ์แบบเพียร์สันจากตารางที่ 3.15 พบว่า ตัวแปรที่บ่งชี้องค์ประกอบด้านผลลัพธ์จากการอ่านทุกตัวมีความสัมพันธ์กันอย่างมีนัยสำคัญทางสถิติ ( $p < .01$ ) และมีค่าสัมประสิทธิ์สหสัมพันธ์ตั้งแต่ .358 ถึง .768 โดยคู่ที่มีความสัมพันธ์กันมากที่สุดคือ ตัวแปรความสามารถในการดำเนินชีวิตอย่างเป็นปกติสุข (HAPL.OUT) กับความสำเร็จในการปรับตัวให้ทันกับการเปลี่ยนแปลงของสิ่งแวดล้อม (ADEN.OUT) มีค่าเท่ากับ .768 รองลงมา คือตัวแปรความสามารถในการดำเนินชีวิตอย่างเป็นปกติสุข (HAPL.OUT) กับความสำเร็จในการศึกษาเรียนรู้ (LESUC.OUTI) มีค่าเท่ากับ .711 ส่วนคู่ตัวแปรที่มีความสัมพันธ์กันน้อยที่สุดคือ ความสนุกสนานเพลิดเพลิน (PLEAS.OUT) กับ ความสำเร็จในการประกอบอาชีพ (OCSUC.OUT) มีค่าเท่ากับ .358 ส่วน ค่า Bartlett's Test of Sphericity มีค่าเท่ากับ 14,921.481 ( $p < .000$ ) แสดงว่าเมทริกซ์สหสัมพันธ์ระหว่างตัวแปรแตกต่างจากเมทริกซ์เอกลักษณ์อย่างมีนัยสำคัญ สอดคล้องกับค่าดัชนีไกเซอร์-เมเยอร์-ออลคิน (Kaiser-Meyer-Olkin measures of sampling adequacy: KMO) ซึ่งมีค่าเท่ากับ .842 แสดงว่าตัวแปรสังเกตได้ของข้อมูลมีความสัมพันธ์กันมากพอที่จะนำมาวิเคราะห์องค์ประกอบได้ โดยมีผลการวิเคราะห์ดังแสดงในตารางที่ 3.16 และแผนภาพที่ 3.5

**ตารางที่ 3.15** ค่าเฉลี่ยเลขคณิต ส่วนเบี่ยงเบนมาตรฐาน และสัมประสิทธิ์สหสัมพันธ์แบบเพียร์สันขององค์ประกอบผลลัพธ์จากการอ่าน

ตัวแปร	PLEAS.OUT	OCSUC.OUT	LESUC.OUT	HAPL.OUT	ADEN.OUT
PLEAS.OUT	1.000				
OCSUC.OUT	0.358**	1.000			
LESUC.OUT	0.454**	0.632**	1.000		
HAPL.OUT	0.421**	0.635**	0.711**	1.000	
ADEN.OUT	0.363**	0.593**	0.624**	0.768**	1.000
Mean	4.066	3.598	3.883	3.789	3.693
SD	0.769	0.753	0.694	0.624	0.678

Bartlett's Test of Sphericity = 14,921.481 df = 10 p = .000

Kaiser-Meyer-Olkin measures of sampling adequacy (KMO) = .842

หมายเหตุ: \*\* p < .01



ผลการวิเคราะห์หองศ์ประกอบเชิงยืนยันด้านผลลัพธ์จากการอ่านจากตารางที่ 3.16 และแผนภาพที่ 5 พบว่า โมเดลมีความสอดคล้องกลมกลืนกับข้อมูลเชิงประจักษ์ โดยพิจารณาจากค่าไค-สแควร์ (Chi-square) มีค่าเท่ากับ .719 ซึ่งมีค่าความน่าจะเป็นเท่ากับ .396 ที่องศาอิสระเท่ากับ 1 (df = 1) นั่นคือ ค่าไค-สแควร์แตกต่างจากศูนย์อย่างไม่มีนัยสำคัญทางสถิติ แสดงว่า ยอมรับสมมติฐานหลักที่ว่า โมเดลการวัดมีความสอดคล้องกลมกลืนกับข้อมูลเชิงประจักษ์ โดยมีค่าดัชนีวัดระดับความกลมกลืน (GFI) เท่ากับ 1 ค่าดัชนีวัดระดับความกลมกลืนที่ปรับแก้แล้ว (AGFI) เท่ากับ 0.999 และค่าดัชนีรากของกำลังสองเฉลี่ยของเศษ (RMR) เท่ากับ .001

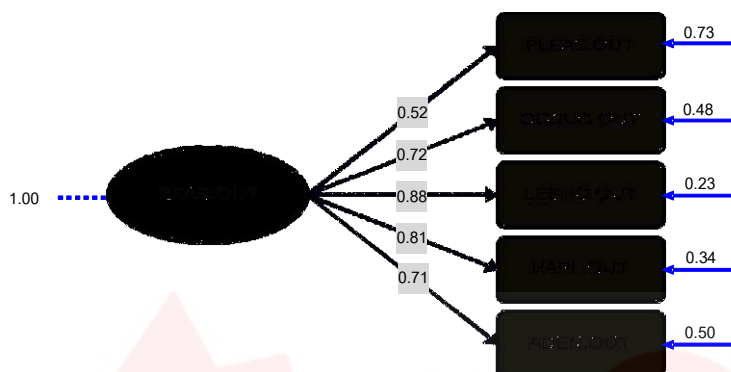
ตารางที่ 3.16 ผลการวิเคราะห์หองศ์ประกอบเชิงยืนยันของโมเดลการวัดผลลัพธ์จากการอ่าน

ตัวแปร	น.น.องค์ประกอบ		t	R <sup>2</sup>	สปส.คะแนน องค์ประกอบ
	b(SE)	β			
PLEAS.OUT	0398(0.010)	0.518	39.269***	0.268	0.127
OCSUC.OUT	0542(0.011)	0.720	51.012***	0.519	0.218
LESUC.OUT	0.609(0.009)	0.877	65.492***	0.770	0.732
HAPL.OUT	0.506(0.008)	0.811	60.521***	0.657	0.407
ADEN.OUT	0.481(0.009)	0.710	51.794***	0.505	0.097
Chi-square = 0.719      df = 1      P = 0.396					
GFI = 1.000      AGFI = 0.999      RMR = .001      RMSEA = 0.000					

หมายเหตุ: \*\*\* p < .001

เมื่อพิจารณาค่าน้ำหนักองค์ประกอบในรูปคะแนนมาตรฐานของตัวแปรสังเกตได้ในโมเดลการวัดองค์ประกอบด้านผลลัพธ์จากการอ่าน พบว่า น้ำหนักองค์ประกอบทั้งหมดมีค่าเป็นบวก ขนาดตั้งแต่ .518 ถึง .877 และทุกตัวมีนัยสำคัญทางสถิติที่ระดับ .001 (p<.001) ซึ่งสามารถเรียงตามลำดับความสำคัญจากมากไปหาน้อย ได้แก่ ความสำเร็จในการศึกษาเรียนรู้ (LESUC.OUT) ความสามารถในการดำเนินชีวิตอย่างเป็นปกติสุข (HAPL.OUTI) ความสำเร็จในการประกอบอาชีพ (OCSUC.OUT) ความสามารถปรับตัวให้ทันกับการเปลี่ยนแปลงของสิ่งแวดล้อม (ADEN.OUTI) และความสนุกสนานเพลิดเพลิน (PLEAS.OUT) ตามลำดับ ตัวแปรสังเกตได้ดังกล่าวมีสัดส่วนความแปรปรวนที่อธิบายได้ด้วยองค์ประกอบผลลัพธ์จากการอ่าน ประมาณร้อยละ 26.8 ถึงร้อยละ 77.0





Chi-Square = 0.719, df = 1, p-value = 0.39643, RMSEA = 0.000

### แผนภาพที่ 3.5 ผลการตรวจสอบความตรงของโมเดลการวัดองค์ประกอบผลลัพธ์จากการอ่าน

**สรุป** จากผลการตรวจสอบความตรงของโมเดลการวัดองค์ประกอบพฤติกรรมการอ่าน องค์ประกอบความสามารถในการอ่าน และองค์ประกอบผลลัพธ์จากการอ่าน พบว่า โมเดลการวัดทุกโมเดลมีความสอดคล้องกับข้อมูลเชิงประจักษ์ ซึ่งแสดงให้เห็นว่าการวัดตัวแปรแฝงหรือองค์ประกอบทั้ง 3 ด้าน มีความตรงเชิงโครงสร้างและตัวแปรสังเกตได้หรือตัวบ่งชี้ทุกตัวเป็นตัวชี้วัดที่ดี ในการวัดองค์ประกอบทั้ง 3 ด้าน ยกเว้นตัวแปรความสามารถในการจดจำเรื่องราวที่อ่านซึ่งวัดด้วยแบบทดสอบที่ค่าน้ำหนักองค์ประกอบไม่มีนัยสำคัญทางสถิติ และเมื่อพิจารณาเปรียบเทียบโมเดลการวัดความสามารถในการอ่านที่วัดด้วยแบบทดสอบกับโมเดลการวัดความสามารถในการอ่านที่วัดตามการรับรู้ โดยพิจารณาจากค่าอัตราส่วนไค-สแควร์ (Chi-square/df) พบว่าโมเดลการวัดความสามารถในการอ่านตามการรับรู้ มีค่าอัตราส่วนไค-สแควร์เท่ากับ 0.787 ซึ่งต่ำกว่าโมเดลการวัดความสามารถในการอ่านจากแบบทดสอบ ที่มีค่าเท่ากับ 1.192 แสดงว่าโมเดลการวัดองค์ประกอบความสามารถในการอ่านตามการรับรู้มีความตรงหรือสอดคล้องกับข้อมูลเชิงประจักษ์มากกว่า ดังนั้นผู้วิจัยจึงเลือกใช้วิธีการวัดความสามารถในการอ่านตามการรับรู้แทนการวัดจากแบบทดสอบ และจะนำตัวแปรการวัดความสามารถในการอ่านตามการรับรู้ไปใช้ในการวิเคราะห์โมเดลกรอบแนวคิดขั้นนี้การอ่านสำหรับกรวิจัยครั้งนี้ต่อไป

### การเก็บรวบรวมข้อมูล

ผู้วิจัยดำเนินการเก็บรวบรวมข้อมูล โดยใช้วิธีการสอบถามหรือการสัมภาษณ์แบบมีโครงสร้าง (structure interview) และการสนทนากลุ่ม (focus group) โดยแบ่งการเก็บรวบรวมข้อมูลออกเป็น 4 ระยะ ดังนี้

**ระยะที่ 1** เป็นการเก็บรวบรวมข้อมูลจากบุคคลในพื้นที่จังหวัดตัวอย่าง โดยใช้เทคนิคการสนทนากลุ่ม เพื่อสำรวจและตรวจสอบความเหมาะสมของกรอบดัชนีการอ่านในเบื้องต้น ซึ่งผู้วิจัยมีขั้นตอนการดำเนินการ ดังนี้

1) ผู้วิจัยประสานงานไปยังผู้ประสานงานโครงการวิจัยในพื้นที่ เพื่อขอความอนุเคราะห์ในการอำนวยความสะดวกและการประสานงานในการเก็บรวบรวมข้อมูลภาคสนามจากบุคคลในพื้นที่ตัวอย่าง เพื่อคัดเลือกบุคคลให้ครอบคลุมกลุ่มตัวอย่างทั้ง 3 ช่วงวัย คือ วัยเยาวชน วัยทำงาน และวัยผู้สูงอายุ กลุ่มละประมาณ 8-13 คน ตามเกณฑ์และวัตถุประสงค์ที่ผู้วิจัยกำหนด พร้อมทั้งนัดหมายวัน เวลา และสถานที่ ที่จะดำเนินการเก็บรวบรวมข้อมูลโดยการสนทนากลุ่ม

2) ผู้วิจัยและคณะเดินทางไปจัดสนทนากลุ่มเพื่อเก็บรวบรวมข้อมูลตามวัน เวลา และสถานที่ ที่ได้นัดหมายไว้ ซึ่งผู้วิจัยได้ทำการเก็บรวบรวมข้อมูลโดยการสนทนากลุ่มเพื่อตรวจสอบกรอบดัชนีการอ่านในเบื้องต้นระหว่างวันที่ 21 มกราคม 2553 – 10 กุมภาพันธ์ 2553 จำนวน 14 ครอบคลุมพื้นที่จังหวัดในภาคเหนือ ภาคตะวันออกเฉียงเหนือ ภาคใต้ ภาคกลาง และกรุงเทพมหานคร ทั้งพื้นที่ในเขตเทศบาลและนอกเขตเทศบาล กลุ่มตัวอย่างที่ใช้ในการเก็บรวบรวมข้อมูลเป็นบุคคลใน 3 ช่วงวัย คือ วัยเยาวชน วัยทำงาน และวัยผู้สูงอายุ รวม 146 คน โดยมีรายละเอียดเกี่ยวกับกลุ่มตัวอย่างผู้ให้ข้อมูล วัน เวลา และสถานที่จัดสนทนากลุ่มดังแสดงในตารางที่ 3.2 ที่ได้กล่าวมาข้างต้นแล้ว

**ระยะที่ 2** เป็นการเก็บรวบรวมข้อมูลจากผู้ทรงคุณวุฒิซึ่งประกอบด้วยผู้เชี่ยวชาญทางด้านการอ่านและด้านการวัดและประเมินผลโดยใช้เทคนิคการสนทนากลุ่ม เพื่อตรวจสอบกรอบดัชนีการอ่านในเบื้องต้น และนำผลที่ได้ไปใช้ในการพัฒนากรอบแนวคิดของการวิจัยให้สมบูรณ์ยิ่งขึ้น โดยดำเนินการดังนี้

1) ผู้วิจัยและผู้แทนจากสำนักงานอุทยานการเรียนรู้ (TK park) ได้ร่วมกันพิจารณาและเสนอชื่อผู้ทรงคุณวุฒิซึ่งเป็นผู้เชี่ยวชาญทางด้านการอ่านและการวัดและประเมินผลเพื่อตรวจสอบและวิพากษ์กรอบแนวคิดดัชนีการอ่าน เมื่อได้รายชื่อผู้ทรงคุณวุฒิแล้ว จึงทำหนังสือเชิญผู้ทรงคุณวุฒิเพื่อเข้าร่วมการสนทนากลุ่ม พร้อมทั้งนัดหมายวัน เวลา สถานที่ในการสนทนากลุ่ม และนำส่งเอกสารร่างกรอบแนวคิดดัชนีการอ่าน รวมทั้งคำจำกัดความของตัวแปรในกรอบดัชนีการอ่านเพื่อเป็นข้อมูลให้ผู้ทรงคุณวุฒิได้พิจารณาในเบื้องต้น

2) ผู้วิจัยได้ดำเนินการสนทนากลุ่มผู้ทรงคุณวุฒิในวันที่ 5 มีนาคม 2553 และนำผลที่ได้มาปรับปรุงแก้ไขกรอบแนวคิดดัชนีการอ่าน

**ระยะที่ 3** การเก็บรวบรวมข้อมูลจากกลุ่มตัวอย่างเป้าหมายที่ใช้ในการวิจัย ซึ่งครอบคลุมตัวแปรเกี่ยวกับภูมิหลังของกลุ่มตัวอย่าง ตัวแปรบริบทของครอบครัวและชุมชนที่อยู่อาศัย ตัวแปร

เกี่ยวกับสถานการณ์การอ่านในด้านต่างๆ และตัวแปรที่เป็นปัจจัยเชิงสาเหตุหรือส่งผลต่อดัชนีการอ่านของคนไทย รวมทั้งตัวแปรอื่นๆ ที่เกี่ยวข้องทั้งหมดตามกรอบแนวคิดของการวิจัย การเก็บรวบรวมข้อมูลในขั้นตอนนี้มีการดำเนินการใน 2 ลักษณะ คือ 1) ผู้วิจัยเดินทางไปเก็บรวบรวมข้อมูลกับกลุ่มตัวอย่างในพื้นที่จังหวัดตัวอย่าง ด้วยตนเองพร้อมที่พนักงานเก็บรวบรวมข้อมูลด้วยวิธีการสัมภาษณ์แบบมีโครงสร้างโดยใช้แบบสอบถามที่พัฒนาขึ้นในการวิจัยครั้งนี้เป็นเครื่องมือ และ 2) ผู้วิจัยนำส่งแบบสอบถามให้ผู้ประสานงานโครงการวิจัยในพื้นที่เพื่อแจกให้กับกลุ่มตัวอย่างที่ทำงานอยู่ในหน่วยงานภาครัฐและเอกชนในพื้นที่จังหวัดตัวอย่างและให้ผู้ประสานงานโครงการวิจัยรวบรวมแบบสอบถามส่งคืนให้กับผู้วิจัย โดยมีรายละเอียดการดำเนินการในระยะที่ 3 ดังนี้

1) ผู้วิจัยดำเนินการคัดเลือกและฝึกอบรมพนักงานเก็บรวบรวมข้อมูล โดยคัดเลือกนิสิตระดับบัณฑิตศึกษาจากคณะครุศาสตร์ จุฬาลงกรณ์มหาวิทยาลัย มหาวิทยาลัยมหาบัณฑิตจากคณะวิทยาศาสตร์ จุฬาลงกรณ์มหาวิทยาลัย นิสิตระดับบัณฑิตศึกษาจากสถาบันวิจัยพฤติกรรมศาสตร์ มหาวิทยาลัยศรีนครินทรวิโรฒ บัณฑิตจากคณะนิติศาสตร์ มหาวิทยาลัยรามคำแหง บัณฑิตจากคณะมนุษยศาสตร์ มหาวิทยาลัยบูรพา และอาจารย์จากคณะครุศาสตร์ มหาวิทยาลัยราชภัฏวไลยอลงกรณ์ ที่มีประสบการณ์ในการเก็บรวบรวมข้อมูลภาคสนาม และหรือมีประสบการณ์การศึกษาอบรมเกี่ยวกับการเก็บรวบรวมข้อมูล หลังจากนั้นจึงดำเนินการฝึกอบรมพนักงานเก็บรวบรวมข้อมูล เพื่อชี้แจงและทำความเข้าใจเกี่ยวกับวัตถุประสงค์ของโครงการวิจัย วิธีการเก็บรวบรวมโดยใช้การสัมภาษณ์ การใช้แบบสอบถาม จากนั้นผู้วิจัยและพนักงานเก็บรวบรวมข้อมูลได้ร่วมกันทดลองใช้แบบสอบถามกับประชาชนในพื้นที่ใกล้เคียงที่ไม่ใช่กลุ่มตัวอย่างจริงของการวิจัย ซึ่งในการวิจัยครั้งนี้ได้ทดลองใช้แบบสอบถามที่ อำเภอนครชัยศรี จังหวัดนครปฐม ทั้งนี้เพื่อให้พนักงานเก็บรวบรวมข้อมูลได้มีโอกาสเข้าร่วมกระบวนการศึกษาปัญหา การปรับปรุงแก้ไขแบบแบบสอบถาม และมีประสบการณ์ในการสัมภาษณ์อันจะทำให้พนักงานเก็บรวบรวมข้อมูลมีความเข้าใจตรงกัน และมีความคล่องตัวในการเก็บรวบรวมข้อมูลในสถานการณ์จริง

2) ผู้วิจัยประสานงานไปยังผู้ประสานงานโครงการวิจัยในพื้นที่เพื่อขอความอนุเคราะห์ในการอำนวยความสะดวกและการประสานงานการเก็บรวบรวมข้อมูลในพื้นที่ รวมทั้งการนัดหมายวัน เวลา และการประชาสัมพันธ์ให้กลุ่มตัวอย่างในพื้นที่ทราบล่วงหน้าถึงวัตถุประสงค์ในการเข้าพื้นที่เพื่อเก็บรวบรวมข้อมูลของโครงการวิจัย

3) ผู้วิจัยและคณะเดินทางไปเก็บรวบรวมข้อมูล ตามวัน เวลาที่ได้วางแผนและนัดหมายไว้ ซึ่งผู้วิจัยใช้เวลาเก็บรวบรวมข้อมูลภาคสนามโดยการสัมภาษณ์ชนิดมีโครงสร้าง รวมทุกภูมิภาค ระหว่างวันที่ 1-26 เมษายน 2553 ดังรายละเอียดตามตารางที่ 3.17

ตารางที่ 3.17 ระยะเวลาที่ใช้ในการเก็บรวบรวมข้อมูลภาคสนาม จำแนกตามภูมิภาค

ภาค (จังหวัด)	ระยะเวลาที่เก็บรวบรวมข้อมูล
ภาคใต้ (เพชรบุรี ชุมพร สงขลา พัทลุง)	1-4 เมษายน 2553
ภาคตะวันออกเฉียงเหนือ (มหาสารคาม อ่างนาจเจริญ อุตรดิตถ์)	16-18 เมษายน 2553
ภาคเหนือ (เชียงใหม่ พะเยา พิษณุโลก)	20-22 เมษายน 2553
ภาคกลาง (สระบุรี ชลบุรี กรุงเทพมหานคร)	24-26 เมษายน 2553

4) ในการเก็บรวบรวมข้อมูลโดยการฝากแบบสอบถามไว้กับผู้ประสานงานโครงการวิจัยในพื้นที่เพื่อแจกให้กับกลุ่มตัวอย่างซึ่งอยู่ในหน่วยงานภาครัฐและเอกชนในพื้นที่ตัวอย่างนั้น ผู้วิจัยได้ประสานงานไปยังผู้ประสานงานโครงการวิจัยในพื้นที่ รวมทั้งทำหนังสือถึงหน่วยงานภาครัฐและเอกชนในพื้นที่เป้าหมายเพื่อขอความร่วมมือให้บุคลากรในหน่วยงานตอบแบบสอบถามและเก็บรวบรวมส่งคืนผู้วิจัย ซึ่งการเก็บรวบรวมข้อมูลโดยวิธีการนี้ได้ดำเนินการระหว่างวันที่ 1 เมษายน 2553 ถึงวันที่ 22 สิงหาคม 2553

**ระยะที่ 4** การเก็บรวบรวมข้อมูลจากกรณีศึกษาเกี่ยวกับปัจจัย/เงื่อนไขที่หล่อหลอมสู่การสร้างนิสัยการอ่าน เป็นการรวบรวมข้อมูลเกี่ยวกับปัจจัย เงื่อนไข ลักษณะของกิจกรรม ประสบการณ์ที่ได้รับ และบทบาทของผู้เกี่ยวข้อง ซึ่งเป็นปัจจัยที่สนับสนุน ส่งเสริม หรือเป็นอุปสรรคต่อการอ่านที่เกิดขึ้นในตัวบุคคล ซึ่งใช้วิธีการเชิงคุณภาพ โดยการสนทนากลุ่ม (focus group) จากกลุ่มตัวอย่างกรณีศึกษาที่มีลักษณะสุดโต่ง โดยมีรายละเอียดการดำเนินการดังนี้

1) ผู้วิจัยประสานงานไปยังผู้ประสานงานโครงการวิจัยในพื้นที่ เพื่อขอความอนุเคราะห์ในการอำนวยความสะดวกและการประสานงานในการเก็บรวบรวมข้อมูลภาคสนามจากกรณีศึกษาที่มีลักษณะสุดโต่งในพื้นที่ตัวอย่าง เพื่อคัดเลือกกรณีศึกษาที่มีคุณลักษณะสอดคล้องตามเกณฑ์และวัตถุประสงค์ที่ผู้วิจัยกำหนด โดยพิจารณาจากผลการสำรวจเชิงปริมาณประกอบการระบุตนเองของกลุ่มตัวอย่างว่าเป็นกลุ่มที่ชอบอ่านหรือไม่ชอบอ่าน และผ่านการคัดเลือกจากผู้นำชุมชนและหรือกลุ่มเพื่อนในชุมชนแล้วว่าเป็นผู้ที่ชอบอ่านและไม่ชอบอ่าน ครอบคลุมทั้งกลุ่มคน 3 ช่วงวัย คือ วัยเยาวชน วัยทำงาน และวัยผู้สูงอายุ พร้อมทั้งนัดหมายวันเวลา และสถานที่ ที่จะดำเนินการเก็บรวบรวมข้อมูล

2) ผู้วิจัยและคณะเดินทางไปเก็บรวบรวมข้อมูลตามวัน เวลา และสถานที่ที่ได้นัดหมายไว้ โดยการจัดสนทนากลุ่ม (focus group) กับกลุ่มตัวอย่างกรณีศึกษา ระหว่างวันที่ 1 เมษายน 2553 ถึงวันที่ 16 กรกฎาคม 2553 ได้กลุ่มตัวอย่างกรณีศึกษารวมทั้งสิ้น 191 คน ครอบคลุมทั้งกลุ่มคน 3 ช่วงวัย คือ วัยเยาวชน วัยทำงาน และวัยผู้สูงอายุ จำนวน 27 กลุ่ม กลุ่มละ 6-9 คน จาก

27 อำเภอครอบคลุมทั้งอำเภอเมือง/ในเขตเมือง และอำเภอรอบนอก 13 จังหวัด ใน 4 ภูมิภาคของประเทศไทย ได้แก่ ภาคเหนือ ภาคตะวันออกเฉียงเหนือ ภาคใต้ และภาคกลาง รวมกรุงเทพมหานคร รายละเอียดดังที่ได้กล่าวถึงแล้วในตารางที่ 3.5

## การวิเคราะห์ข้อมูล

การวิเคราะห์ข้อมูลสำหรับการวิจัยครั้งนี้ แบ่งเป็น 2 ตอน คือ การวิเคราะห์ข้อมูลเชิงปริมาณ และการวิเคราะห์ข้อมูลเชิงคุณภาพ โดยมีรายละเอียดวิธีการวิเคราะห์ในแต่ละตอนดังนี้

### 1. การวิเคราะห์ข้อมูลเชิงปริมาณ

#### 1.1 การวิเคราะห์ข้อมูลเบื้องต้น

การวิเคราะห์ข้อมูลเบื้องต้น วิเคราะห์โดยใช้สถิติเชิงบรรยาย เพื่อศึกษาลักษณะของกลุ่มตัวอย่าง และการแจกแจงของตัวแปรในการวิจัย ในกรณีตัวแปรต่อเนื่องคำนวณค่าสถิติพื้นฐาน ได้แก่ ค่าเฉลี่ย ส่วนเบี่ยงเบนมาตรฐาน สัมประสิทธิ์การกระจาย ความเบ้ และความโด่ง ในกรณีตัวแปรไม่ต่อเนื่อง คำนวณค่าความถี่ และร้อยละในแต่ละค่าของตัวแปร

#### 1.2 การวิเคราะห์ข้อมูลเพื่อตอบปัญหาการวิจัย

1.2.1 การวิเคราะห์ข้อมูลโดยใช้สถิติเชิงบรรยาย เพื่อศึกษาสถานการณ์การอ่านของกลุ่มตัวอย่าง ได้แก่ การวิเคราะห์ค่าเฉลี่ย ส่วนเบี่ยงเบนมาตรฐาน สัมประสิทธิ์การกระจาย ความเบ้ และความโด่ง ในกรณีตัวแปรไม่ต่อเนื่องใช้การวิเคราะห์การแจกแจงความถี่แบบสองทางหรือการวิเคราะห์ตารางไขว้ (crosstab) คำนวณค่าความถี่ และร้อยละในแต่ละค่าของตัวแปร

1.2.2 การวิเคราะห์สหสัมพันธ์ระหว่างตัวแปรทั้งหมดที่ใช้ในการวิจัย เพื่อนำผลไปใช้ในการวิเคราะห์โมเดลลิสเรล ทั้งในส่วนของการวิเคราะห์องค์ประกอบเชิงยืนยัน และการวิเคราะห์ปัจจัยเชิงสาเหตุที่ส่งผลต่อดัชนีการอ่านของคนไทย

1.2.3 การวิเคราะห์ความแปรปรวน (analysis of variance) การทดสอบที (t-test) และการทดสอบไค-สแควร์ ( $\chi^2$ -test) เพื่อศึกษาความแตกต่างของสภาพการอ่าน และดัชนีการอ่านระหว่างคนไทยมีภูมิลำเนาต่างกันในด้านช่วงวัย ระดับการศึกษา อาชีพ และสภาพท้องถิ่นที่อยู่อาศัย

1.2.4 การวิเคราะห์องค์ประกอบเชิงยืนยัน (confirmatory factor analysis) และการวิเคราะห์องค์ประกอบเชิงยืนยันอันดับที่สอง (second order confirmatory factor analysis) โดยใช้โปรแกรมคอมพิวเตอร์ LISREL เพื่อตรวจสอบความตรงหรือความสอดคล้องของโมเดลการวัดดัชนีการอ่านกับข้อมูลเชิงประจักษ์ และเพื่อนำผลที่ได้มาสร้างดัชนีการอ่านของคนไทย

1.2.5 การวิเคราะห์เพื่อสร้างดัชนีการอ่านของคนไทย ตามสูตรและวิธีการคำนวณที่ผู้วิจัยพัฒนาขึ้น การวิเคราะห์ข้อมูลพื้นฐานของดัชนีการอ่านของคนไทยโดยภาพรวมและจำแนกตาม ช่วงวัย ระดับการศึกษา อาชีพ และสภาพท้องถิ่นที่อยู่อาศัย และการวิเคราะห์เพื่อสร้างเกณฑ์ปกติ (norm) ในรูปของคะแนนที่ (T-score) และตำแหน่งเปอร์เซ็นต์ไทล์ (percentile rank) เพื่อใช้ในการแปลความหมายดัชนีการอ่านของคนไทยที่สร้างขึ้น

1.2.6 การวิเคราะห์อิทธิพล (path analysis) ตามหลักการวิเคราะห์โมเดลลิสเรล เพื่อศึกษาปัจจัยเชิงสาเหตุของดัชนีการอ่านของคนไทย โดยมีตัวแปรทำนายหรือปัจจัยเชิงสาเหตุ ประกอบด้วย สภาพแวดล้อมที่สนับสนุนการอ่าน ความพร้อมในการอ่าน ทักษะคิดต่อการอ่าน และแรงจูงใจในการอ่าน โดยมีดัชนีการอ่านของคนไทยที่สร้างขึ้นจากการวิจัยครั้งนี้เป็นตัวแปรตาม

## 2. การวิเคราะห์ข้อมูลเชิงคุณภาพ

การวิเคราะห์ข้อมูลเชิงคุณภาพจากการสนทนากลุ่มใช้วิธีการวิเคราะห์เนื้อหา (content analysis) โดยใช้โปรแกรม ATLAS/TI ช่วยในการจัดระบบข้อมูลขั้นต้น เพื่อให้ง่ายแก่การวิเคราะห์และสรุปผลข้อมูล