



อุทยานการเรียนรู้ TK Park
 ได้จัดทำนิทรรศการ MORE THAN WORDS
 และสร้างสรรค์กิจกรรม
 ที่จะเปิดประสบการณ์แห่งการเรียนรู้ใหม่ ๆ
 ในมุมมองที่ง่ายและสนุก
 เพื่อให้ภาคีเครือข่าย
 ได้นำไปใช้ พัฒนา ต่อยอด
 และส่งต่อองค์ความรู้ด้านภาษา
 ที่แม้จะเป็นเรื่องใกล้ตัว แต่ก็อาจทำให้
 ใครหลายคนสับสน ใช้ผิดกันมานักต่อนัก

**ลองมา Recheck กันอีกครั้ง
 ที่เคยผิดไปไม่เป็นไร
 มา Restart และปรับใช้ใหม่
 ให้ถูกต้องกัน**

- 50 คำฮิตที่เขียนผิดตลอดกาล
- ออกเสียงคล้าย ความหมายต่าง
- เขียนเหมือนได้ ความหมายคนละแบบ
- คำพ้องความหมาย ใช้ได้หลายสถานการณ์
- กับ(คัพท)กั๊งกั กับให้ถูก
- 13 Words ที่มีกออกเสียงผิด
- คำลงท้าย ใช้ให้คล่อง
- ไม้บัวน (ใ) ชวนจำ

คำลงท้าย ใช้ผิดบ่อย

คำลงท้ายในภาษาไทยเป็นเรื่องใกล้ตัวที่ใช้กันอยู่ทุกวัน หลายครั้งเราจะเจอ
การใช้คำลงท้ายผิด ๆ หรือบางที ก็เป็นเราเองนี่แหละที่เขียนผิด
ยิ่งบนโลกโซเชียลมีเดียยิ่งเห็นได้บ่อย ใครเคยเขียนผิดไม่เป็นไร มาเริ่มต้นใหม่
ใช้ภาษาไทยให้ถูกต้องกัน

คำลงท้ายที่สุภาพและเป็นทางการ

คะ	ค่ะ	นะคะ
เสียง สูง ใช้ลงท้ายใน ประโยคคำถาม การเชิญชวน การเรียกอย่างสุภาพ	เสียง ต่ำ ใช้ลงท้ายใน ประโยคบอกเล่า การตอบรับ การตอบคำถาม	เสียง สูง ใช้ลงท้ายใน ประโยคบอกเล่า การขอร้อง การตอบรับ
ตัวอย่าง ทำอะไรอยู่ หรือคะ เติมน้ำก่อน สิคะ คุณครู คะ	ตัวอย่าง สวัสดี ค่ะ ขอบคุณ ค่ะ ไปเดินเล่นมา ค่ะ	ตัวอย่าง สนุกดี นะคะ เขือจันเอะ นะคะ ขอบคุณ นะคะ

คำลงท้ายที่ใช้ช่องว่างไม่เป็นทางการ และใช้กับคนที่สนิทสนมกัน

จ๊ะ	จ๊ะ	นะจ๊ะ
เสียง สูง ใช้ลงท้ายประโยค แบบเดียวกับ “คะ”	เสียง ต่ำ ใช้ลงท้ายประโยค แบบเดียวกับ “ค่ะ”	เสียง สูง ใช้ลงท้ายประโยค แบบเดียวกับ “นะคะ”
ตัวอย่าง ได้ไหม จ๊ะ ลองทำแบบนี้ สิจ๊ะ เธอ จ๊ะ	ตัวอย่าง ใช้ จ๊ะ แล้วแต่เธอเลย จ๊ะ ได้ยีนแล้ว จ๊ะ	ตัวอย่าง แอบมองเธออยู่ นะจ๊ะ รักษาสุขภาพ นะจ๊ะ ชอบใจ นะจ๊ะ

ผันวรรณยุกต์ถูกต้อง ก็เขียนถูกต้อง

	เสียงสามัญ	เสียงเอก	เสียงโท	เสียงตรี	เสียงจัตวา
อักษร อักษรกลาง	คำเป็น คำตาย สระสั้น	จา ×	จ่า จะ	จ๊า จ๊ะ	จ๋า จ๊ะ
อักษร อักษรต่ำ	คำเป็น คำตาย สระสั้น	นา, คา ×	น่า, คำ ×	น๊า, ค้า นะ, ค่ะ	น๋า, ค๋า ×

ดังนั้น !! คะ ค่ะ จะสะกดว่า ค๊ะ ค๊ะ ไม่ได้เด็ดขาด ! เพราะผิดหลักการผันวรรณยุกต์นะจ๊ะ



แหล่งที่มาของข้อมูล

ราชบัณฑิตยสถาน. (2556). พจนานุกรม ฉบับราชบัณฑิตยสถาน พ.ศ.๒๕๕๕. กรุงเทพฯ: ราชบัณฑิตยสถาน.
กระทรวงศึกษาธิการ. (2561). หนังสือเรียนรายวิชาพื้นฐานภาษาไทย ชุดภาษาเพื่อชีวิต ภาษาพาที ชั้นประถมศึกษาปีที่ 4 (พิมพ์ครั้งที่ 12). กรุงเทพฯ: โรงพิมพ์ สสสค.
สถาบันไทยศึกษา จุฬาลงกรณ์มหาวิทยาลัย. (2561). หางเสียงในภาษาไทย. สืบค้น 7 สิงหาคม 2564, จาก www.thaistudies.chula.ac.th

ไม้ม้วน ใจ ช่างจำ

- คำที่เขียนด้วยสระไอ (ไม้ม้วน) ในภาษาไทย
- มีเพียง 20 คำเท่านั้น
- ตำราแต่ละเล่มก็สอนวิธีจำกันคนละแบบ
- เราอาจจะเคยได้ยินได้ท่องกันมาบ้าง
- มาลองทบทวนความจำกัน

๑ ผู้ใหญ่หาผ้าใหม่ ให้สะใภ้ใช้คล้องคอ
ไฟใจเอาใส่ห่อ มีหลงไหลใครขอดู
๑ จะใคร่ลงเรือใบ ดูน้ำใสและปลาปู
สิ่งใดอยู่ในตู้ มีไชอยู่ใต้ตั่งเตียง
๑ บ้าใบ้ถือใยบัว หูต้ามัวมาใกล้เคียง
เล่าท่องอย่าละเลียง ๒๐ ม้วนจำจงดี

(แบบหัดอ่านหนังสือไทยเบื้องต้น : พระยาผดุงวิทยาเสริม)

๑ ใฝ่ใจแลให้ทาน ทั้งนอกใบแลใหม่ใส
ใครใคร่แลยองใย อันใดใช้แลไหลหลง
๑ ใสกลสไฟใบ้ ทั้งใต้เหนือแลใหญ่ยง
ใกล้ใบแลไชจง ญี่สิบม้วนคือวาจา

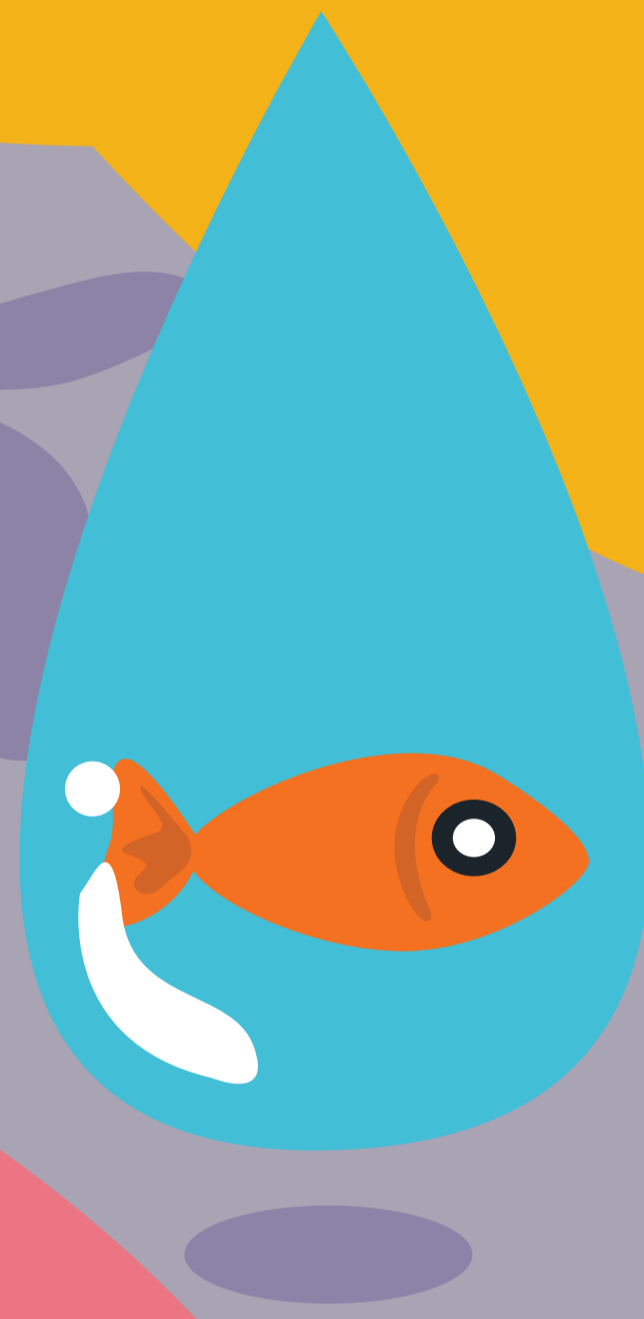
(จินตามณี เล่ม ๑ : พระโหราธิบดี)
*สะกดตามต้นฉบับ

๑ อนึ่ง พึงให้รู้จักคำที่จะต้องใช้ ไม้ม้วน โดยกำหนดไว้ ๒๐ คำ ดังนี้ ๑

ใฝ่ฝืน สมใจ ให้ทาน ภายใน ผ้าใหม่ สดใส
ใครไปมา จะใคร่ได้ ยองใย สิ่งใด ของใช้ หลงไหล
ใสใกล้ หยิงสะใภ้ เป็นไช ภายใต ผู้ใหญ่
ทางใกล้ มิไช ดอกแกมใบ

๑ คำใช้ไม้ม้วนในจินตามณี มีกำหนดว่า ๘๐ แต่ข้าพเจ้าเห็นว่าไม้สั้นแข็ง ควรจะกำหนดว่า คำตัวนอกจากที่บังคับไม้ม้วน ๒๐ แล้วก็ควรใช้ไม้ม้วนสั้น

(มูลบทบรรพกิจ : พระบาทศรีสุนทรโวหาร)



แหล่งที่มาของข้อมูล

พระยาผดุงวิทยาเสริม (กำจัด พลาญกูร). (๒๔๙๙). แบบหัดอ่านหนังสือไทยเบื้องต้น (พิมพ์ครั้งที่ ๙). พระนคร: โรงพิมพ์บริษัทคณะช่าง.
 จินตามณีเล่ม ๑-๒ กับบันทึกเรื่องหนังสือจินตามณีและจินตามณี ฉบับพระเจ้าบรมโกศ. (๒๕๐๔). พระนคร: ศิลปบรรณาคาร.
 พระยาศรีสุนทรโวหาร (น้อย อาจารยางกูร). (๒๕๑๔). มูลบทบรรพกิจ (พิมพ์ครั้งที่ ๒๒). ธนบุรี: โรงพิมพ์กรุงธน.
 จินตามณี เล่ม ๑ และจินตามณี ฉบับใหญ่ บรรณานุกรม. (๒๕๖๑). กรุงเทพฯ: กรมศิลปากร.

ทับ(ศัพท์)ทั้งที

ทับให้ถูก

การเขียนคำทับศัพท์ภาษาอังกฤษให้ถูกต้องตามหลักภาษา อาจเป็นเรื่องที่หลายคนสับสน จำผิด หรือบางทีก็เผลอใช้ผิดตามๆ กันแบบไม่รู้ตัว มาดูกันว่า 50 คำทับศัพท์ที่มักจะเขียนผิด มีอะไรบ้าง

Animation	 แอนิเมชัน	 อนิเมชัน	Perfect	 เพอร์เฟกต์	 เพอร์เฟค
Application	แอปพลิเคชัน	แอปพลีเคชัน	Platform	แพลตฟอร์ม	แพนฟอร์ม
Blog	บล็อก	บล็อก	Post	โพสต์	โพส, โปสท์
Browser	เบราว์เซอร์	บราวเซอร์	Profile	โพรไฟล์	โปรไฟล์
Cake	เค้ก	เค็ก	Quota	โควตา	โควต้า
Check	เช็ก	เช็ค	Series	ซีรีส์	ซีรีย์
Chocolate	ช็อกโกแลต, ช็อกโกแลต	ช็อกโกแลต, ช็อกโกแลต	Server	เซิร์ฟเวอร์	เซิร์ฟเวอร์
Clinic	คลินิก	คลินิค	Size	ไซซ์	ไซส์
Comment	คอมเมนต์	คอมเม้น, คอมเมนท์	Spaghetti	สปาเกตตี	สปาเก็ตตี้
Copy	ก๊อปปี้	ก๊อปปี	Steak	สเต็ก	สเต็ก
Counter	เคาน์เตอร์	เคาท์เตอร์	Strawberry	สตรอว์เบอร์รี่	สตอเบอร์รี่
Digital	ดิจิทัล	ดิจิตอล	Subscribe	ซบสไครบ์	ซบสไครบ์
Download	ดาวน์โหลด	ดาวน์โหลด	Switch	สวิตช์	สวิตซ์
Electronic	อิเล็กทรอนิกส์	อิเล็กทรอนิกส์	Tent	เต็นท์	เต้นท์
e-mail	อีเมล	อีเมลล์	Update	อัปเดต	อัปเดต, อัปเดต
Facebook	เฟซบุ๊ก	เฟสบุ๊ก, เฟชบุ๊ก	Upload	อัปโหลด	อัฟโหลด
Game	เกม	เกมส์	Website	เว็บไซต์	เว็บไซต์, เว็บไซต์
Graphic	กราฟิก	กราฟิค, กราฟฟิก	Workshop	เวิร์กช็อป	เวิร์คช็อป
Highlight	ไฮไลต์	ไฮไลท์, ไฮท์ไลท์	X-rays	เอกซเรย์	เอ๊กซเรย์
inbox	อินบ็อกซ์	อินบล็อก, อินบ็อก	Youtuber	ยูทูปเบอร์	ยูทูปเบอร์
internet	อินเทอร์เน็ต	อินเตอร์เน็ต			
Lab	แล็บ	แลป, แล็บ			
Lift	ลิฟต์	ลิฟท์			
Like	ไลค์	ไลท์, ไลค์			
Link	ลิงก์	ลิงค์			
Login	ล็อกอิน	ล็อกอิน			
Notebook	โน้ตบุ๊ก	โน้ตบุ๊ค			
Office	ออฟฟิศ	ออฟฟิช			
Oxygen	ออกซิเจน	อ็อกซิเจน			
Package	แพ็คเกจ	แพ็คเกจ, แพคเก็จ			

แหล่งที่มาของข้อมูล

สำนักงานราชบัณฑิตยสภา. (2563). หลักเกณฑ์การทับศัพท์. สืบค้น 9 สิงหาคม 2564, จาก www.orst.go.th
 AdmissionPremium. (2563). คำทับศัพท์ภาษาอังกฤษ ที่มักเขียนผิด เขียนอย่างไรให้ถูก?. สืบค้น 9 สิงหาคม 2564, จาก www.admissionpremium.com
 สำนักงานราชบัณฑิตยสภา. ระบบฐานข้อมูลคำทับศัพท์ของสำนักงานราชบัณฑิตยสภา. สืบค้น 9 สิงหาคม 2564, จาก <https://transliteration.orst.go.th>
 (2563). คำทับศัพท์ภาษาอังกฤษที่มักเขียนผิด. สืบค้น 9 สิงหาคม 2564, จาก www.wordyguru.com
 สำนักงานพัฒนารัฐบาลดิจิทัล. (2558). คำทับศัพท์ไอที เขียนอย่างไรให้ถูกต้อง. สืบค้น 9 สิงหาคม 2564, จาก www.dga.or.th



13 Words

ที่มัก ออกเสียงผิด

- เรื่องการออกเสียงภาษาอังกฤษผิด
 - จัดว่าเป็นสาเหตุอันดับต้น ๆ
 - ที่ทำให้การสื่อสารกับชาวต่างชาติมีปัญหา
 - เรียกได้ว่า **พูดผิด ชีวิตเปลี่ยน**
- ได้ใช้ภาษามือกันจนเมื่อยแน่นอน
และเพื่อป้องกันการหน้าแตก
เรามาลองฝึกออกเสียงคำเหล่านี้
ให้เป๊ะกันดีกว่า

Comfortable
[สะดวกสบาย]

หลายคนคงจะอ่านตรงตัวว่า "คอม-ฟอร์-เท-เบิล"
แต่จริง ๆ แล้วคำนี้ออกเสียงว่า

คัมพ์-กะ-เบิล

Debt

[หนี้สิน]

ออกเสียงว่า

เด็ท

ไม่ออกเสียงตัว b นะ

Elephant

[ช้าง]

คำนี้ออกเสียงว่า

เอ-ลิ-เฟินท์

ไม่ใช่ "อี-เลฟ-เฟิน" นะจ๊ะ

Error

[ข้อผิดพลาด]

ออกเสียงว่า

เอ-เร่อะ

ไม่ใช่ "เออ-เร่อ"

Etc.

[และอื่น ๆ]

คำนี้ย่อมาจาก et cetera แม้จะเป็นตัวย่อ
แต่เวลาอ่านต้องอ่านเต็มคำว่า

เอ็ท-เซ็ท-นะ

Receipt

[ใบเสร็จรับเงิน]

อ่านว่า

รี-ซิท

ไม่ใช่ "รี-ซิป" นะ

Margarine

[เนยเทียม]

เราอาจติดปากกับ "มาการีน"
ที่จริงคำนี้ต้องออกเสียงว่า

มา-เจอะ-ริน

ต่างหากจ้ะ

Juice

[น้ำผลไม้]

ใครเปลออกเสียงคำนี้ว่า "จูยีส"
ลองใหม่ละ คำนี้ออกเสียงว่า

จูซ

ต่างหาก

Salmon

[ปลาแซลมอน]

แม้ภาษาไทยจะเขียนกับศัพท์ว่า "แซลมอน"
แต่การออกเสียงที่ถูกต้องคือ

แซ-เมิน

Quay

[ท่าเรือ]

ออกเสียง

คี

สั้นๆ พอ !!

Suite

[ห้องชุดสุดหรู]

จำให้ขึ้นใจ คำนี้ไม่ได้อ่านว่า "สูท"
แต่ต้องออกเสียงว่า

ซวีท

Sword

[ดาบ]

สภาพพมา ใครออกเสียงคำนี้ว่า
"สะ-หวอด" บ้าง ที่จริงแล้ว ต้องอ่านว่า

ซอร์ด

นะจ๊ะ

Vegetable

[ผัก]

ศัพท์คำนี้อ่านออกเสียงว่า
เวจ-กะ-เบิล

แค่นี้พอ ไม่ต้องสะกดทุกคำ
แบบ "เว-เจก-กะ-เบิล"



แหล่งที่มาของข้อมูล

(2021). Pronunciation of english words. Oxford University Press. Accessed: 9 August 2021, Available at: www.lexico.com
ANUCHANA P. (2564). คำศัพท์ภาษาอังกฤษที่เรามักออกเสียงผิด อ่านผิด ชีวิตบังเอิญจ้ะ. สืบค้น 9 สิงหาคม 2564. จาก www.hotcourses.in.th
(2563). ต่างชาติมังง! กับ 10 คำศัพท์ที่มักออกเสียงผิด. สืบค้น 9 สิงหาคม 2564. จาก www.wallstreetenglish.in.th

50 คำฮิต

TH

ที่เขียนผิดตลอดกาล



กฎหมาย

กฏหมาย

กฎเกณฑ์ที่ผู้มีอำนาจตราขึ้น
เพื่อใช้บังคับบุคคลให้ปฏิบัติตาม

กบฏ

กบฏ, กบถ

ทรยศ, การประทุษร้ายต่อทางอาณาจักร

กระกะ

กะกะ

ภาษาสำหรับใช้พัดหรือทอดเป็นต้น

กะเพรา

กระเพรา

ชื่อไม้ล้มลุกชนิดหนึ่ง มีกลิ่นฉุน ใช้ปรุงอาหาร

กะทันหัน

กระทันหัน

ทันทีทันใด, ปัจจุบันทันด่วน

กาลเทศะ

กาละเทศะ

เวลาและสถานที่, ความควรไม่ควร

เขิน

เขิล

รู้สึกกระดากอาย

ขโมย

โขมย

ลัก, ผู้ลักทรัพย์

ขมุกขมัว

ชะมุกขมัว

มืด ๆ มัว ๆ, โพล้เพล้, จวนค่ำ,
จวนมืด, ไม่พ่องใส

ชะมັถเขมั้น

ชมัทเขมั้น

ตั้งใจทำอย่างรีบเร่งเพื่อให้แล้วเสร็จไป,
กัณหากัณหาก่า

คำนวณ

คำนวณ

กะประมาณ, คิดหาผลลัพท์โดยวิธีเลข

เจตจำนง

เจตจำนงค์

ความตั้งใจมุ่งหมาย, ความจงใจ

จัตุรัส

จตุรัส

เรียกรูปสี่เหลี่ยมด้านเท่าที่มีมุมภายใน
เป็นมุมฉาก ว่า สี่เหลี่ยมจัตุรัส

จราจร

จลาจร

การที่ยวดยานพาหนะ คน
หรือ สัตว์พาหนะเคลื่อนไปมาตามทาง

จลาจล

จราจล

ความปั่นป่วนวุ่นวายไม่มีระเบียบ

ชะลอ

ชลอ

ทำให้ช้าลง, อาการที่ลากเลื่อนสิ่งของ
ที่หนักให้ค่อย ๆ เคลื่อนไปจากที่

ตำรับ

ตำหรับ

ตำราที่กำหนดไว้เป็นเฉพาะแต่ละเรื่อง

เท่

เท่ห์

โก้เก๋ เช่น แต่งตัวเท่

ทะเลสาบ

ทะเลสาป

ห้วงน้ำใหญ่ที่มีแผ่นดินล้อมรอบ

กแยง

แกยง

เจียง

กยอย

กะยอย

เคลื่อนตามกันไปไม่ขาดระยะ

กษุณอม

กษุณอม

คอยระวังรักษา, คอยประคับประคอง

กุนหิว

กูลหิว

คำพูดแสดงความรักใคร่หรือยกย่อง

น้ำแข็งใส

น้ำแข็งใส

น้ำแข็งที่ได้จากการใส่น้ำแข็ง
ไปบนเครื่องใส มีลักษณะเป็นเกล็ดฝอย

เบญจเพส

เบญจเพศ

ยี่สิบห้า

บุคลิกภาพ

บุคลิภาพ

สภาพนิสัยจำเพาะคน

ประเมิน

ประเมึณ

กำหนดหรือให้ค่าหรือราคา

เท่าที่ควรจะเป็นตามหลักเกณฑ์ที่ตั้งไว้



ประณาม

ประนาม

กล่าวร้ายให้เขาเสียหาย

ประณีต

ปราณีต

ละเอียดลออ, เรียบร้อยงดงาม

ปรากฏ

ปรากฏ

สำแดงออกมาให้เห็น

ปาฏิหาริย์

ปาฏิหารยั

สิ่งที่น่าอัศจรรย์, ความอัศจรรย์

เฟอเรือ

เฟลอเรือ

ขาดความเอาใจใส่ในสิ่งที่ต้องทำ

พัดไทย

พัดไท

ก๊วยเตี๋ยพัดแบบไทย เกิดขึ้น

ในสมัยจอมพล ป. พิบูลสงคราม

ผูกพัน

ผูกพันร์

มีความเป็นห่วงกังวล

พยักพเย็ด

พะยักพะเย็ด

แสดงทริยาหน้าตาพลอยรับรู้เห็นกับเขาด้วย

พยักเพยิด

ภาพยนตร์

ภาพยนตร์

ภาพถ่ายด้วยเครื่องทำให้เห็น
เป็นภาพเคลื่อนไหวได้, หนังฉาย

มุกตลก

มุขตลก

วิธีทำให้ขบขัน

รถยนต์

รถยนต์

ยานพาหนะที่ขับเคลื่อนด้วยเครื่องยนต์

รสชาติ

รสชาด

รส เช่น แกลงนี้ไม่มีรสชาติเลย

รังเกียจ

รังเกลียด, รังเกียด

เกลียดเพราะรู้สึกขยะแขยงหรือไม่ชอบใจ

ลำไย

ลำไย

ชื่อผลไม้ชนิดหนึ่ง ผลกลม มีรสหวาน

เวทมนตร์

เวทย์มนตร์, เวทมนต์

ถ้อยคำศักดิ์สิทธิ์ที่บรืกรรม
เพื่อให้สำเร็จความประสงค์

ศีรษะ

ศรีษะ

หัว (เป็นคำสุภาพที่ใช้แก่คน)

สะเหล่อ

สะเหล่อ, เส่ร่อ, เส่ล่อ

เซ่อซ่า

สังเกต

สังเกตู

ตั้งใจดู, จับตาดู

ลับประรด

ลับประรด

ชื่อผลไม้ชนิดหนึ่ง ผลมีตาโดยรอบ
รสเปรี้ยว ๆ หวาน ๆ

สัมมนา

สัมมนา

การประชุมแบบหนึ่ง

โอกาส

โอกาศ

ช่อง, ทาง, เวลาที่เหมาะสม

อนุญาต

อนุญาติ

ยินยอม, ยอมให้, ตกลง

อะไหล่

อะหลั่ย

ที่เตรียมสำรองไว้ใช้เมื่อต้องการ



แหล่งที่มาของข้อมูล

ราชบัณฑิตยสถาน. (2556). พจนานุกรม ฉบับราชบัณฑิตยสถาน พ.ศ.๒๕๕๕. กรุงเทพฯ: ราชบัณฑิตยสถาน.

ดวงกมลพัลลภขิง. (2553). อ่านคิดอ่านใหม่ เขียนผิดแก้ไข. กรุงเทพฯ: ดวงกมลพัลลภขิง.

ธนุ ทดแทนคุณ. (2550). ร้อยแปด (๑๐๘) คำไทยที่มักใช้ผิด. กรุงเทพฯ: สกายบุ๊กส์.

ชีเอ็ดยูเคชั่น. (2543). พจนานุกรมไทย ฉบับทันสมัย. กรุงเทพฯ: ซีเอ็ดยูเคชั่น.

50 คำฮิต

ที่เขียนผิดตลอดกาล

**Achieve**

Acheive

สำเร็จ, บรรลุเป้าหมาย

Across

Accross

ตัดขวาง, ข้ามไปอีกข้าง

Basically

Basicly

โดยพื้นฐาน

Beginning

Begining

จุดเริ่มต้น

Believe

Beleive

เชื่อ, ไว้วางใจ, มีศรัทธา

Belive

Business

Buisness

ธุรกิจ, กิจการ

Calendar

Carlendar

ปฏิทิน

Category

Catogory

ประเภท, หมวดหมู่

Catagory

Colleague

Collegue

เพื่อนร่วมงาน

Column

Column

แถว, แนว

Collumn

Coming

Comming

การมาถึง

Completely

Completlly

อย่างสมบูรณ์

Conscious

Concious

มีสติ, รู้สึกตัว, มีจิตสำนึก

Convenient

Convinient

สะดวก

Disappear

Dissapear

หายไป, มองไม่เห็น

Environment

Enviroment

สิ่งแวดล้อม

Exercise

Excersice

การออกกำลังกาย

Exsercise

February

Febuary

เดือนกุมภาพันธ์

Foreign

Foriegn

ต่างประเทศ, ต่างชาติ

Forward

Foward

ที่ไปข้างหน้า

Government

Goverment

รัฐบาล

Guarantee

Gaurantee

การรับประกัน

Garuntee

Guard

Gaurd

เฝ้าระวัง, รักษาให้ปลอดภัย

Harassment

Harrassment

การคุกคาม, การข่มขู่

Ignore

Ignor

ทำเพิกเฉย, มองข้าม, ไม่สนใจ

Independent

Independant

เป็นอิสระ

Interrupt

Interupt

ขัดจังหวะ, ตัดบท

Knowledge

Knowlege

ความรู้, ภูมิปัญญา

**Lollipop**

Lollypop

อมยิ้ม

Necessary

Necessary

จำเป็น

Nesecery

Occasion

Ocassion

โอกาส

Occasion

Piece

Peice

ชิ้น, เศษ

Queue

Que

คิว, แถว

Receive

Recieve

รับ, ได้รับ

Recommend

Reccomend

แนะนำ

Reccommend

Religious

Religous

ศาสนา

Restaurant

Resterant

ร้านอาหาร

Restraurant

Schedule

Shedule

ตารางเวลา, กำหนดการ

Sense

Sence

ประสาทสัมผัส

Sincerely

Sincerly

อย่างจริงใจ, อย่างแท้จริง

Successful

Succesful

สำเร็จ

Surprise

Suprise

ประหลาดใจ

Tattoo

Tatoo

รอยสัก

Tomorrow

Tommorow

วันพรุ่งนี้

Tommorrow

Tongue

Tounge

ลิ้น

Truly

Truely

อย่างแท้จริง, อย่างถูกต้อง

Twelfth

Twelveth

ที่สิบสอง

Until

Untill

จนกระทั่ง

Vegetarian

Vegeterian

คนกินมังสวิรัต

Weird

Wierd

แปลกประหลาด



แหล่งที่มาของข้อมูล

พจนานุกรมออกซฟอร์ด-ริเวอร์ บุกส์ อังกฤษ-ไทย. (2549). แปลโดย ศูนย์การแปลและล่ามเฉลิมพระเกียรติ คณะอักษรศาสตร์ จุฬาลงกรณ์มหาวิทยาลัย. กรุงเทพฯ: ริเวอร์ บุกส์. ญูปูลูกปัญญา. (2560). Vocabulary: รวมคำศัพท์ภาษาอังกฤษที่มีสะกดผิด. สืบค้น 1 สิงหาคม 2564, จาก www.trueplookpanya.com (2021). The most common English misspellings. Oxford University Press. Accessed: 1 August 2021, Available at: www.lexico.com (2021). Oxford English Dictionary. Oxford University Press. Accessed: 1 August 2021, Available at: www.lexico.com

ออกเสียงคล้าย

ความหมายต่าง **TH**

คำพ้องเสียง คือ คำที่ออกเสียงเหมือนกัน แต่เขียนหรือมีความหมายต่างกัน

กาน

การ (น.) สิ่งหรือเรื่องที่ทำ, ผู้ทำ, งาน	การณ (น.) เหตุ, เค้า, มูล
กาล (น.) เวลา, คราว, ครั้ง	กาฬ (ว.) ดำ

กะเสียน

เกษียน (ก.) เขียน	เกษียน (ก.) สิ้นไป
เกษียร (น.) บ้านม	

เกียด

เกียง (ก.) คุด, ไม่ช้อ, โกง, คร้าน	เกียรติ (น.) ชื่อเสียง, ความยกย่องนับถือ
---	---

ขัน

ขัน (น.) ภาชนะสำหรับ ตักหรือใส่น้ำ	ขันธ (น.) ตัว, หมู่, กอง, พวก, หมวด
ขัน	ขันธ
ขรรค์ (น.) อาวุธชนิดหนึ่ง มีด้ามคม 2 ข้าง ด้ามสั้น	

คัน

คัน (ก.) อาการที่รู้สึกให้อยากเขา	
คัน	คัน
คันธ (น.) กลิ่น	คันธ (น.) ท้อง

จัน

จัน (น.) ชื่อไม้ต้นขนาดกลาง ถึงขนาดใหญ่ ผลสุกสีเหลือง หอม กินได้	จันทร (น.) ดวงเดือน, ชื่อวันที่ 2 ในสัปดาห์
จัน	จัน
จันท์ (น.) ชื่อพรรณไม้บางชนิดที่มีเนื้อไม้ ดอก หรือผลหอม ใช้ทำยาและปรุงเครื่องหอม	

โจด

โจทย์ (น.) คำถามในวิชา คณิตศาสตร์	โจษ (ก.) พูดกับเชิงแซ่, เล่าลือกับผู้อื่น
โจด	โจด
โจทก์ (น.) ผู้กล่าวหา, บุคคลผู้ฟ้องคดีต่อศาล	

เชา

เชาว์ (ว.) เร็ว	เชา
เชา	เชา
เชาวัน (น.) ปัญญาหรือ ความคิดจับใจ, ปฏิภาณ, ไหวพริบ	

เทศ

เทศ (น.) ถิ่นที่, ก้องถิ่น	เทศ
เทศ	เทศ
เทศน์ (น.) การแสดงธรรม สั่งสอน ในทางศาสนา	

นาด

นาด (ก.) ทอดแขนให้อ่อนงาม	นาศ (น.) ความเสื่อม, การทำลาย, ความป็นปี
นาฏ (น.) นางละคร, นางพ่อนรำ	นาก (น.) เสียงบันลือ, เสียงร้อง
นาด	นาก
นาค (น.) กัฬัง, ผู้เป็นที่พึ่ง	

บัณฑิต

บัณฑิต (น.) ผู้ทรงความรู้, ผู้มีปัญหา, นักปราชญ์	บัณฑิตย์ (น.) ความรู้รอบรู้, การเรียน
บัณฑิต	บัณฑิต

บาด

บาด (ก.) ทำให้เกิดเป็นแผล หรือรอยขีดข่วน	บาด (น.) การตก, การตกไป
บาด	บาด
บาด (น.) ตื่น, เต่า, มาตราเงิน	บาด (น.) บ่วง
บาด	บาด
บาด (น.) ตุ๊กตา, ลูกสกา	

ปราณี

ปราณี (ก.) เอ็นดู ด้วยความสงสาร	ปราณี
ปราณี	ปราณี
ปราณี (น.) ผู้มีชีวิต	

พุด

พุด (ก.) เปล่งเสียงออกเป็นถ้อยคำ	พุด (น.) ผี
พุด	พุด
พุด	พุด
พุด (น.) ความรุ่งเรือง, ความมั่งคั่ง	

พัน

พัน (ก.) วนรอบด้วยสิ่งที่เป็นเส้นสาย	พัน	พัน
พัน (ก.) ผูก, มัด, ตรึง	พัน	พัน
พัน	พัน	พัน
พัน	พัน	พัน
พัน	พัน	พัน

พัต

พัต (น.) เครื่องบอกหรือ กระพ้อลม	พัต (ก.) ผูก, ตัด, เนือง
พัต	พัต
พัต	พัต
พัต	พัต
พัต	พัต

เวน

เวน (ก.) มอบหรือย้ายโอน ในอาการที่ สละกรรมสิทธิ์ ซึ่งมีอยู่ในขณะนั้น	เวน
เวน	เวน
เวน	เวน
เวน (น.) ความพยายาม, ความปองร้าย, บาป	

สัน

สัน (น.) สิ่งที่มีลักษณะขูน สูงขึ้นเป็นแนวยาว	สัน	สัน
สัน	สัน	สัน
สัน	สัน	สัน
สัน	สัน	สัน
สัน	สัน	สัน

สาด

สาด (ก.) ขีดไป, ส่องแสงเข้ามา	ศาสตร์ (น.) ระบบความรู้
สาด	สาด
สาด	สาด
สาด	สาด
สาด	สาด

รัต

รัต (ก.) โอบรอบหรือ พันให้กระชับ	รัต (น.) ราตรี, กลางคืน
รัต	รัต
รัต	รัต
รัต	รัต
รัต	รัต



แหล่งที่มาของข้อมูล

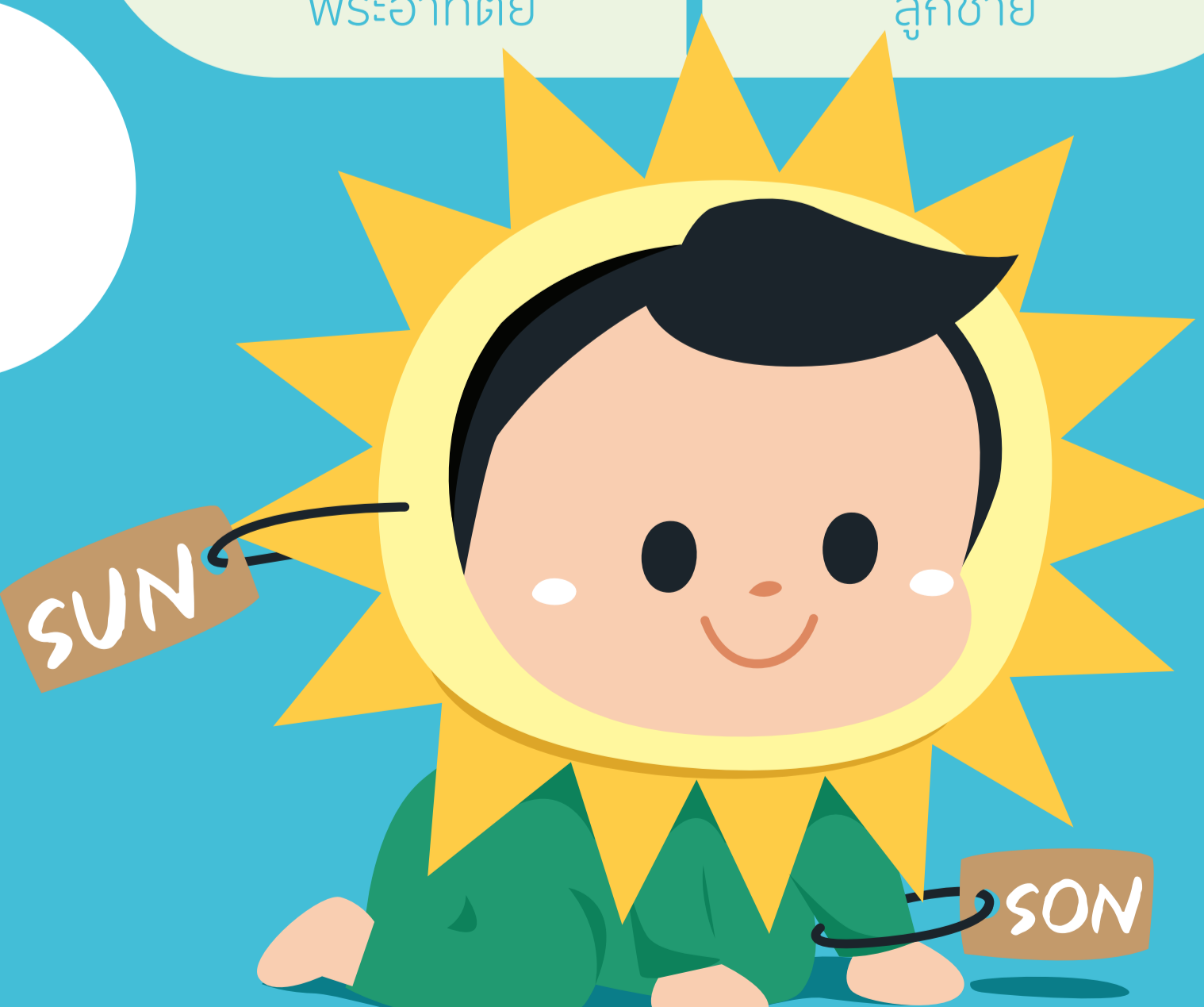
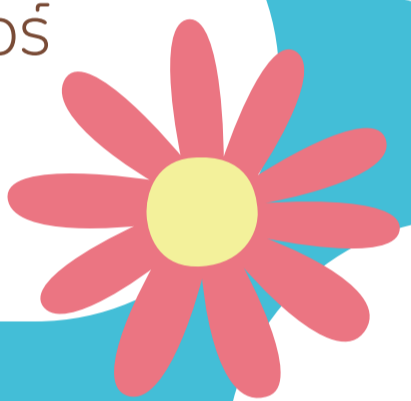
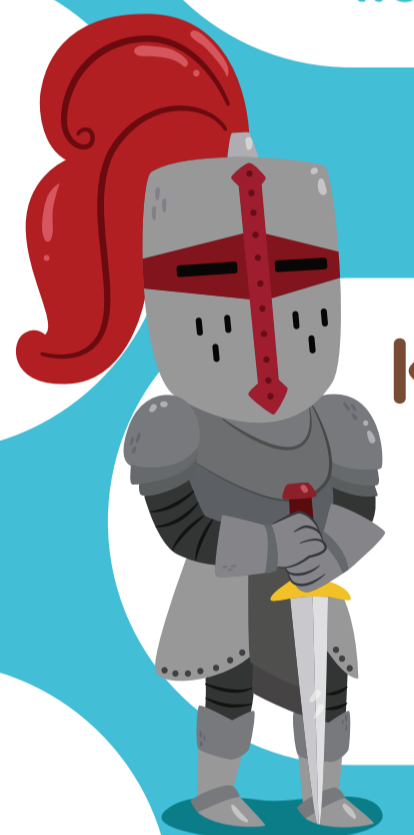
ราชบัณฑิตยสถาน. (2556). พจนานุกรม ฉบับราชบัณฑิตยสถาน พ.ศ.๒๕๕๕. กรุงเทพฯ: ราชบัณฑิตยสถาน.
 ช่วย พูลเพิ่ม. (2547). เขียนให้ถูก ใช้ให้เป็น. กรุงเทพฯ: ดอกหญ้าการ์ตูน.
 รมู กตแทนคุณ. (2550). ร้อยแปด (๑๐๘) คำไทยที่มักใช้ผิด. กรุงเทพฯ: สกายบุ๊กส์.
 นรมต สรินเนาวพงศ์. (2561). รู้ลึกซึ้ง ภาษาไทย : คำพ้องเสียง. กรุงเทพฯ: พัสสิกส์เซ็นเตอร์.
 ซีเอ็ดยูเคชั่น. (2543). พจนานุกรมไทย ฉบับทันสมัย. กรุงเทพฯ: ซีเอ็ดยูเคชั่น.

ออกเสียงคล้าย

ความหมายต่าง **EN**

คำพ้องเสียงในภาษาอังกฤษ (Homophone)
คือ คำที่ออกเสียงเหมือนกัน แต่มีตัวสะกดหรือความหมายต่างกัน

Accept (v.) แอค-เซพท ยอมรับ	Except (prep.) เอกซ์-เซพท ยกเว้น	Air (n.) แอร์ อากาศ	Heir (n.) แอร์ ทายาท	Brake (n.) เบรก เครื่องห้ามล้อ, เบรก	Break (v.) เบรก แตก, ทำลาย	Bare (adj.) แบร์ เปลือย	Bear (n.) แบร์ หมี
Calendar (n.) แคล-เลน-เดอร์ ปฏิทิน	Calender (n.) แคล-เลน-เดอร์ เครื่องใช้สำหรับรีดผ้าหรือกระดาษ	Cell (n.) เซลล์ ห้องเล็กๆ	Sell (v.) เซลล์ ขาย	Dear (adj.) เดียร์ ที่รัก	Deer (n.) เดียร์ กวาง	Desert (n.) เดส-เซิร์ท ทะเลทราย	Dessert (n.) ดี-เซิร์ท ของหวาน
Fare (n.) แฟร์ ค่าโดยสาร	Fair (adj.) แฟร์ เท่าเทียม	Flour (n.) เฟลา-เวอส์ แป้งทำอาหาร	Flower (n.) เฟลา-เวอส์ ดอกไม้	Hear (v.) เฮียร์ ได้ยิน	Here (adv.) เฮียร์ ที่นี่	Hour (n.) ฮาว-เวอส์ ชั่วโมง	Our (adj.) ฮาว-เวอส์ ของเรา
Key (n.) คีย์ กุญแจ	Quay (n.) คีย์ ท่าเรือ	Knight (n.) ไนท์ อัศวิน	Night (n.) ไนท์ กลางคืน	Lamp (n.) แลมพ โคมไฟ	Lamb (n.) แลมบ์ ลูกแกะ	Lesson (n.) เลส-เชิน บทเรียน	Lessen (v.) เลส-เชิน ลดน้อยลง
Made (adj.) เมด ซึ่งทำขึ้น	Maid (n.) เมด สาวใช้	Male (n.) แม เพศชาย	Mail (n.) แม จดหมาย	Meet (v.) มีท พบ	Meat (n.) มีท เนื้อสัตว์	Pea (n.) พี ถั่ว	Pee (v.) พี ฉี่
Peace (n.) พีส ความสงบ, สันติภาพ	Piece (n.) พีส ชิ้น	Poor (adj.) พัวร์ ยากจน, ขาดแคลน	Pour (v.) พัวร์ เท	Prize (n.) ไพรซ์ รางวัล	Price (n.) ไพรส์ ราคา	Right (adj.) ไรท์ ด้านขวา	Write (v.) ไรท์ เขียน
Route (n.) รุท เส้นทาง	Root (n.) รุท ราก	Sun (n.) ซัน พระอาทิตย์	Son (n.) ซัน ลูกชาย	Steal (v.) สตีล ขโมย	Steel (n.) สตีล เหล็ก	Thing (n.) ธิง สิ่งของ	Think (v.) ธิงค คิด
Waist (n.) เวสท เอว	Waste (n.) เวสท ขยะ			Zeal (n.) ซีอา ความกระตือรือร้นเกินไป	Seal (n.) ซีอา แมวน้ำ		



แหล่งที่มาของข้อมูล

พจนานุกรมออกซฟอร์ด-ริเวอร์ พิคส์ อังกฤษ-ไทย. (2549). แปลโดย ศูนย์การแปลและสามเหลี่ยมพระเกียรติ คณะอักษรศาสตร์ จุฬาลงกรณ์มหาวิทยาลัย. กรุงเทพฯ: ริเวอร์ พิคส์. ประไพ ภูงามเชิง. (2553). คำสันสมต้องรู้ในการฟัง-พูด-อ่าน-เขียน-สอบ ภาษาอังกฤษ. กรุงเทพฯ: เอ็มไอเอส. (2557). Homophones 50 คู่คำศัพท์ที่ออกเสียงเหมือนกัน แต่ความหมายแตกต่างกัน. สืบค้น 3 สิงหาคม 2564, จาก www.englishbychris.com โรงเรียนสอนภาษาอังกฤษ EduFirst. (2561). 7 คำศัพท์ภาษาอังกฤษที่มักเขียนผิด และมีความหมายเปลี่ยนไป. สืบค้น 3 สิงหาคม 2564, จาก www.edufirstschool.com (2021). Oxford English Dictionary. Oxford University Press. Accessed: 5 August 2021, Available at: www.lexico.com

เขียนเหมือนกันได้

ความหมายคนละแบบ



คำพ้องรูป คือ คำที่เขียนเหมือนกัน
อาจจะออกเสียงเหมือนหรือต่างกันได้ แต่มีความหมายต่างกัน

กรี

(น.) กรี-รี ช่าง | (น.) กรี ไครงแข็งแหลมที่หัวกุ้ง

เขมา

(น.) เข-มา เกษม, ความสบายใจ, ความพินัย | (น.) ขะ-เหมา ชื่อเรียกเหง้าและรากแห้งของไม้ล้มลุกหลายชนิด

ครุ

(น.) ครุ ภาชนะสานชนิดหนึ่งรูปกลม ๆ เหมือนกะลาตัด | (ว.) คะ-รุ หนัก

ตฺนุ

(น.) ตะ-นุ ตัว, ตบ | (ส.) ตะ-นุ ชื่อเต่าทะเลชนิดหนึ่ง

ตรุ

(น.) ตรุ ที่ขังคนซึ่งขูดเป็นป่อแห้งมีฝาปิด | (น.) ตะ-รุ ต้นไม้

ปลวิ

(น.) ปะ-ละ-วิ ดิน | (น.) ปะ-ละ-หวิ กายเรือผีริ (เรียกเฉพาะเรือหลวง)

ปรัก

(ว.) ปรัก เงิน | (ก.) ปะ-หรัค หัก

ปรามาส

(ก.) ปร่า-มาด ดูกูก | (น.) ปะ-รา-มาด การจับต้อง, การลูบคลำ

ปักเป้า

(น.) ปัก-กะ-เป้า ชื่อปลาชนิดหนึ่ง | (น.) ปัก-เป้า ชื่อว่าวชนิดหนึ่งมีหางยาว

ฝิว

(สัน.) ฝิว-วะ ถ้าว่า, หากว่า, แม้ | (น.) ฝิว ส่วนที่มีลักษณะบาง ๆ เป็นพื้นหุ้มอยู่ภายนอกสุด

พยารี

(น.) พระ-ยา-ทิ ความเจ็บไข้ | (น.) พระ-ยา-ด ชื่อสัตว์ไม่มีกระดูกสันหลังที่อาศัยดูดกินเลือดอยู่ในมนุษย์และสัตว์

พลี

(น.) พระ-ลี การบวงสรวง, เครื่องบวงสรวง, สวย, การบูชา | (ก.) พลี เสียสละ

สละ

(น.) สะ-ละ ขนแม่ | (น.) สะ-หุละ ชื่อปาล์มชนิดหนึ่งขึ้นเป็นกอคล้ายระกำ | (ก.) สะ-หุละ บริจาค เช่น สละทรัพย์ ช่วยการกุศล

เวลา

(น.) เหว-ลา เวลา | (น.) เหวลา แกนสำหรับสอดในตุ้มรถหรือตุ้มเกวียน

มน

(ว.) มน กลม ๆ, โกง ๆ, ไม่เป็นเหลี่ยม | (น.) มะ-นะ ใจ

สระ

(น.) สะ-แ่งน้ำ ขนาดใหญ่ | (น.) สะ-หระ-รูปสระ ในภาษาไทย | (ก.) สะ-พอกให้ สะอาดหมดจด

เสลา

(น.) เส-ลา ภูเขา, หิน | (น.) สะ-เหล่า ชื่อไม้ต้นชนิดหนึ่ง ดอกสีชมพูถึงม่วง ออกเป็นช่อตามกิ่ง | (ว.) สะ-เหล่า สวย, งาม, เกลี้ยงเกลา

เสมา

(น.) เส-มา เครื่องหมายบอกเขตโบสถ์ | (น.) สะ-هما หล้า

เหลา

(น.) เหล-ลา ความสนุก, การเล่น, การหยอกเอน | (ก.) เหลา ทำให้เกลี้ยงเกลาหรือให้แหลมด้วยเครื่องมือ | (น.) เหลา ภัยพิบัติ

แหน

(ก.) แหน ใช้คู่กับคำอื่น เช่น หวงแหน | (น.) แหน ชื่อไม้น้ำ มีใบกลมเล็ก ๆ ลอยอยู่ตามน้ำนิ่ง



แหล่งที่มาของข้อมูล

ราชบัณฑิตยสถาน. (2556). พจนานุกรม ฉบับราชบัณฑิตยสถาน พ.ศ.๒๕๕๕. กรุงเทพฯ: ราชบัณฑิตยสถาน.
ภูมิภรรยา. (2557). คำพ้องรูป พ้องเสียง และหลักการใช้ตัวอักษรต้น ตามหลักภาษาไทย. กรุงเทพฯ: I Love CU Publishing.
ซีเอ็ดยูเคชั่น. (2543). พจนานุกรมไทย ฉบับทันสมัย. กรุงเทพฯ: ซีเอ็ดยูเคชั่น.

เพี้ยนเขมเขมมือเขได้

ความหมายคนละแบบ EN

คำพ้องรูปในภาษาอังกฤษ (Homograph) คือ คำที่สะกดเหมือนกัน อาจจะออกเสียงเหมือนหรือต่างกันได้ แต่มีความหมายต่างกัน

Address

แอด-เดรส

(n.) ที่อยู่ | (n.) คำปราศรัย

Book

บุค

(n.) หนังสือ | (v.) จอง

Case

เคส

(n.) กรอบ | (n.) เหตุการณ์, เรื่องราว

Bat

แบท

(n.) ค้างคาว | (n.) กระบอง

Can

แคน

(v.) สามารถ | (n.) กระป๋อง

Change

เชนจ

(n.) เงินทอน | (v.t.) เปลี่ยนแปลง

Box

บอคซ

(n.) กล่อง | (v.i.) ต่อย

Gum

กัม

(n.) หมากฝรั่ง | (n.) เหงือก

Duck

ดัค

(n.) เป็ด | (v.) หลบ, หนีอย่างเร็ว

Cool

คูล

(v.t.) ทำให้เย็น | (adj.) เย็น, ดีเลิศ

Jam

แจม

(n.) แยม | (v.) ทำให้ติดขัด

Fine

ไฟน์

(n.) ค่าปรับ | (adj.) สวยดี

Fly

ไฟว

(n.) แมลงวัน | (v.i.) บิน

Light

ไลท

(n.) แสง | (adj.) เบา

Letter

เลตเตอร์

(n.) จดหมาย | (n.) ตัวอักษร

Match

แมช

(n.) การแข่งขัน | (n.) กล่องไม้ขีดไฟ

Mole

โมล

(n.) ไผ่ | (n.) ตัวตุ่น

Park

พาร์ค

(n.) สวนสาธารณะ | (v.t.) จอดรถ

Minute

มินูท

(n.) นาที | (adj.) เล็กมาก

Nail

เนล

(n.) เล็บ | (n.) ตะปู

Point

พอยท์

(n.) คะแนน | (v.) เล็ง, ชี้

Refuse

รีฟิวส

(n.) ขยะ | (v.t.) ปฏิเสธ

Right

ไรท

(n.) ขวา | (adj.) ถูก, ใช่

Present

เพรส-เซนต์

(n.) ปัจจุบัน | (n.) ของขวัญ

Ring

ริง

(n.) แหวน | (v.t.) สั่นกระดิ่ง

Sign

ไซน์

(n.) สัญลักษณ์ | (v.) ลงนาม

Trip

ทริพ

(n.) การเดินทาง | (v.) สะดุด

Ship

ชิพ

(n.) เรือ | (v.) ขนส่งสินค้า

Wave

เวฟ

(n.) คลื่น | (n.) การโบกมือ

Well

เวล

(adv.) ดีงาม | (n.) บ่อน้ำ

MORE THAN WORDS

แหล่งที่มาของข้อมูล

พจนานุกรมออกซฟอร์ด-ริเวอร์ ฟอร์ด อังกฤษ-ไทย. (2549). แปลโดย ศูนย์การแปลและล่ามเฉลิมพระเกียรติ คณะอักษรศาสตร์ จุฬาลงกรณ์มหาวิทยาลัย. กรุงเทพฯ: ริเวอร์ ฟอร์ด. สถาบัน Mind English. (2560). เขียนเหมือนกันเป๊ะ: แต่ "ความหมายคนละเรื่อง". สืบค้น 5 สิงหาคม 2564. จาก www.mindenglishofficial.com (2021). Oxford English Dictionary. Oxford University Press. Accessed: 5 August 2021, Available at: www.lexico.com

แข่งความหมาย มีใช้หลายคำ TH

คำไวพจน์ หรือ คำพ้องความหมาย คือ คำที่เขียนต่างกัน แต่มีความหมายเหมือนกันหรือใกล้เคียงกันมาก มักจะเจอในวรรณคดี ชื่อคน หรือบทกลอน



พระอาทิตย์

ตะวัน | ทิณกร
ภาณุ | รัวี | อังศุมาลี



พระจันทร์

เดือน | ศศิธร | บุหลัน
รัชนีกร | แข



ดอกไม้

โคสุม | บุชบา
บุหงา | พกา | สุมาลี



ดาว

ดารา | ชุติ | นักษัตร
ผกาย | รุเมเตตุ



ไฟ

อัคคี | เพลิง
เตโช | กุณฑี | อัคนี



น้ำ

นที | อุกก | อาโป
อัมพุ | ซาลาลัย



ช้าง

คชสาร | ตรี
กุญชร | คเชนทร์ | ไอยรา



นก

ปักษา | ทิชากร
วิหค | บุหร่ง | สกุณา



ผู้หญิง

นารี | ดรุณี | วนิดา
กัณยา | พรุ | อีสตรี



ยักษ์

กุมภัณฑ์ | รากษส | อสุรา
ราพณ์ | ยักษ์




วัว

คาวี | โค | จัว
จลู | พฤษก



ลิง

วอก | วานร | กระบี่
กบิล | พานรินทร์



ใจ

กมล | ดวงหทัย
ฤทัย | มโน | ฤดี



เมือง

ธานี | นคร | บุรี
นคร | ธานี



ภูเขา

ศิขริน | ศิริ | ภูผา
พนม | ภูผต



ดอกบัว

อุบล | บงกช
นิลอุบล | ปทุม | บุษกร



ม้า

อาชา | พาชี | สีนร
อัศว | ดุรงค์



ทองคำ

เหม | สุวรรณ
กนก | มาศ | สุพรรณ



ท้องฟ้า

ทิฆัมพร | คณานต์
นภาลัย | อัมพร | เวหา



งู

กฤษณ์ | อสรพิษ | นาคา
อหิ | เทียรชชาติ

MORE
THAN
WORDS

แหล่งที่มาของข้อมูล

ราชบัณฑิตยสถาน. (2556). พจนานุกรม ฉบับราชบัณฑิตยสถาน พ.ศ.๒๕๕๕. กรุงเทพฯ: ราชบัณฑิตยสถาน.

คำพ้องความหมาย ใช้ได้หลายสถานการณ์ EN

คำพ้องความหมายในภาษาอังกฤษ (Synonym)
คือ คำที่มีความหมายเหมือนกันหรือใกล้เคียงกัน แต่ใช้ในสถานการณ์ต่างกัน

Amazing

(adj.) อึ้ง
น่าประหลาดใจ

vs

Incredible

(adj.) อึ้ง
ไม่น่าเชื่อ, เหลือเชื่อ

Ancient

(adj.) อนุ
เก่าแก่, โบราณ

vs

Old

(adj.) อด
แก่, เก่าแก่

Alligator

(n.) แอลลิเกเตอร์
จะเข้ มีปลายงมูก
เป็นทรงตัว U

vs

Crocodile

(n.) คอคอดค
จะเข้ มีปลายงมูก
เป็นทรงตัว V

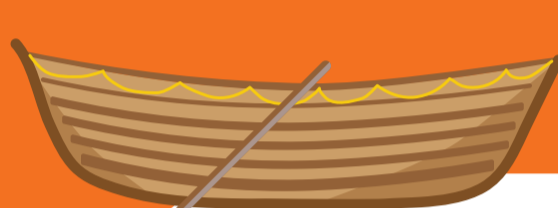
Begin

(v.) บิ
เริ่ม

vs

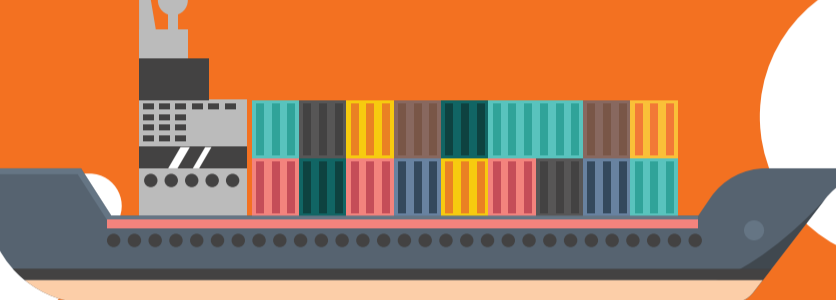
Start

(v.) สต
เริ่ม



Boat

(n.) โท
เรือที่มีขนาดเล็ก หรือ
เรือในแม่น้ำลำคลอง



Ship

(n.) ชิพ
เรือขนาดใหญ่
หรือเรือทะเล

Close

(adj.) โคล
ใกล้

vs

Near

(adj.) เนียร์
ใกล้

Fast

(adj.) ฟาส
เร็ว

vs

Quick

(adj.) ควิก
รวดเร็ว, เร็ว

Great

(adj.) เกร
ดีมาก

vs

Excellent

(adj.) เอคเซ
ดิงาม, ยอดเยี่ยม



Prawn

(n.) พรอน
กุ้งที่มีก้ามเล็ก ๆ
บริเวณ 3 ขาหน้า
จากทั้งหมด 5 ขา

vs

Shrimp

(n.) ชริม
กุ้งที่มีก้ามเล็ก ๆ
บริเวณ 2 ขาหน้า
จากทั้งหมด 5 ขา

Home

(n.) โฮม
บ้าน (ให้ความรู้สึกถึงความ
เป็นครอบครัว ความอบอุ่น
ความผูกพัน)

vs

House

(n.) เฮาส์
บ้าน (ใช้ในความหมาย
เชิงรูปธรรม เป็นสิ่งก่อสร้าง)

Lady

(n.) เลดี้
สุภาพสตรี

vs

Woman

(n.) วูเมิน
ผู้หญิง

Reward

(n.) ริวอร์ด
รางวัลที่มอบให้
เพื่อตอบแทนการ
กระทำบางอย่าง

vs

Award

(n.) อะวอร์ด
รางวัลที่ต้องผ่าน
การคัดเลือก

Large

(adj.) ลาร์จ
ใหญ่

vs

Big

(adj.) บิก
ใหญ่

Quiet

(adj.) ไควเอ็ท
เจียบ, สงบ

vs

Silent

(adj.) ซายเล็นท
เจียบ

Scare

(v.) สแคร์
ตกใจ, กลัว

vs

Afraid

(adj.) อะเฟรด
กลัว

Road

(n.) โรด
ถนนใหญ่หรือ
ถนนสายหลัก

vs

Street

(n.) สตรีท
ถนนสายเล็ก ๆ ที่รายล้อม
ด้วยสิ่งก่อสร้างต่างๆ



Tortoise

(n.) ทอร์เทิส
เต่าบก

vs

Turtle

(n.) เทอเทิล
เต่าทะเล

Want

(v.) ว็อนท
ต้องการ

vs

Need

(v.) นีด
ความต้องการที่มี
ความจำเป็นอย่างยิ่ง
จำเป็นต่อชีวิต
จำเป็นต้องมี

Writer

(n.) ไรเตอร์
นักเขียน,
นักประพันธ์

vs

Author

(n.) ออเธอร์
ผู้เขียน, ผู้ประพันธ์

Wrong

(adj.) รวง
ผิด, ผิดปกติ

vs

Fault

(n.) ฟอลท
ข้อผิดพลาด



แหล่งที่มาของข้อมูล

พจนานุกรมออกซฟอร์ด-ริเวอร์ ฟอร์ด อังกฤษ-ไทย. (2549). แปลโดย ศูนย์การแปลและล่ามเฉลิมพระเกียรติ คณะอักษรศาสตร์ จุฬาลงกรณ์มหาวิทยาลัย. กรุงเทพฯ: ริเวอร์ ฟอร์ด. ประไพ ภูงามเชิง. (2553). คำสันสมต้องรู้ในการฟัง-พูด-อ่าน-เขียน-สอบ ภาษาอังกฤษ. กรุงเทพฯ : เอ็มไอเอส. (2021). Oxford English Dictionary. Oxford University Press. Accessed: 7 August 2021, Available at: www.lexico.com