

แหล่งเรียนรู้ช้าง

เรียนรู้ช้าง

แหล่งเรียนรู้เพิ่มเติมเกี่ยวกับช้าง ในประเทศไทย มีอยู่อย่างมากมาย ไม่ว่าจะเป็นในด้านการอนุรักษ์ช้าง ประวัติศาสตร์ที่เกี่ยวข้องกับช้าง รวมไปถึงสิ่งศักดิ์สิทธิ์ที่มีช้างเข้ามาเกี่ยวข้อง



พิพิธภัณฑสถานแห่งชาติ ช้างต้น

พิพิธภัณฑสถานแห่งชาติ ช้างต้น ตั้งอยู่ในบริเวณพระราชวังดุสิตภายในรั้วเดียวกับพระที่นั่งวิมานเมฆ เดิมเป็นโรงช้างสำหรับช้างต้นหรือช้างเผือกที่ขึ้นระวางเป็นช้างหลวงของพระมหากษัตริย์ สร้างในสมัยรัชกาลที่ 5 และอีกหลังหนึ่งสร้างในสมัยรัชกาลที่ 7 ภายในเก็บรักษาโบราณวัตถุเกี่ยวกับช้างต้น อาทิ งามของช้างต้นในรัชกาลต่าง ๆ หนังสืช้างเผือกดอง เครื่องราง มีการแสดงนิทรรศการเกี่ยวกับความเชื่อ พระราชพิธีสมโภชช้างต้น ราชนามของช้างต้นในรัชกาลปัจจุบัน และช้างต้นจำลองขนาดเท่าช้างจริง เปิดให้เข้าชมทุกวัน เวลา 9.00 - 16.00 น.



เพนียดคล้องช้าง

เพนียดคล้องช้าง คือสถานที่สำหรับการจับช้างหน้าพระที่นั่งในสมัยอยุธยา ตั้งอยู่ที่ตำบลสวนพริก อำเภอพระนครศรีอยุธยา จังหวัดพระนครศรีอยุธยา ภายในอุทยานประวัติศาสตร์พระนครศรีอยุธยา

ศูนย์อนุรักษ์ช้างไทย

ศูนย์อนุรักษ์ช้างไทยในพระอุปถัมภ์ของสมเด็จพระพี่นางเธอเจ้าฟ้ากัลยาณิวัฒนากรมหลวงนราธิวาสราชนครินทร์ ก่อตั้งเมื่อปี พ.ศ.2536 มีช้างในความดูแลมากกว่า 50 เชือก ตั้งอยู่ระหว่าง กม. 28 - 29 ถนน ลำปาง - เชียงใหม่ อำเภอห้างฉัตร จังหวัดลำปาง ศูนย์อนุรักษ์ช้างไทยเป็นแหล่งท่องเที่ยวที่มีความสวยงาม เป็นศูนย์กลางงานด้านการอนุรักษ์ช้างและการทดลองทางด้านวิทยาศาสตร์ นับเป็นความภาคภูมิใจของศูนย์อนุรักษ์ช้างไทย ที่ได้รับความไว้วางใจให้เป็นสถานที่ดูแลช้างต้นหรือช้างสำคัญของพระมหากษัตริย์ถึง 6 ช้างในพื้นที่ของโรงช้างต้น



ศูนย์ศึกษา

หมู่บ้านช้างตั้งอยู่ที่บ้านตากกลาง ตำบลกระโพ อำเภอท่าตูม จังหวัดสุรินทร์ เป็นศูนย์เลี้ยงช้างที่มีขนาดใหญ่ที่สุดในโลก

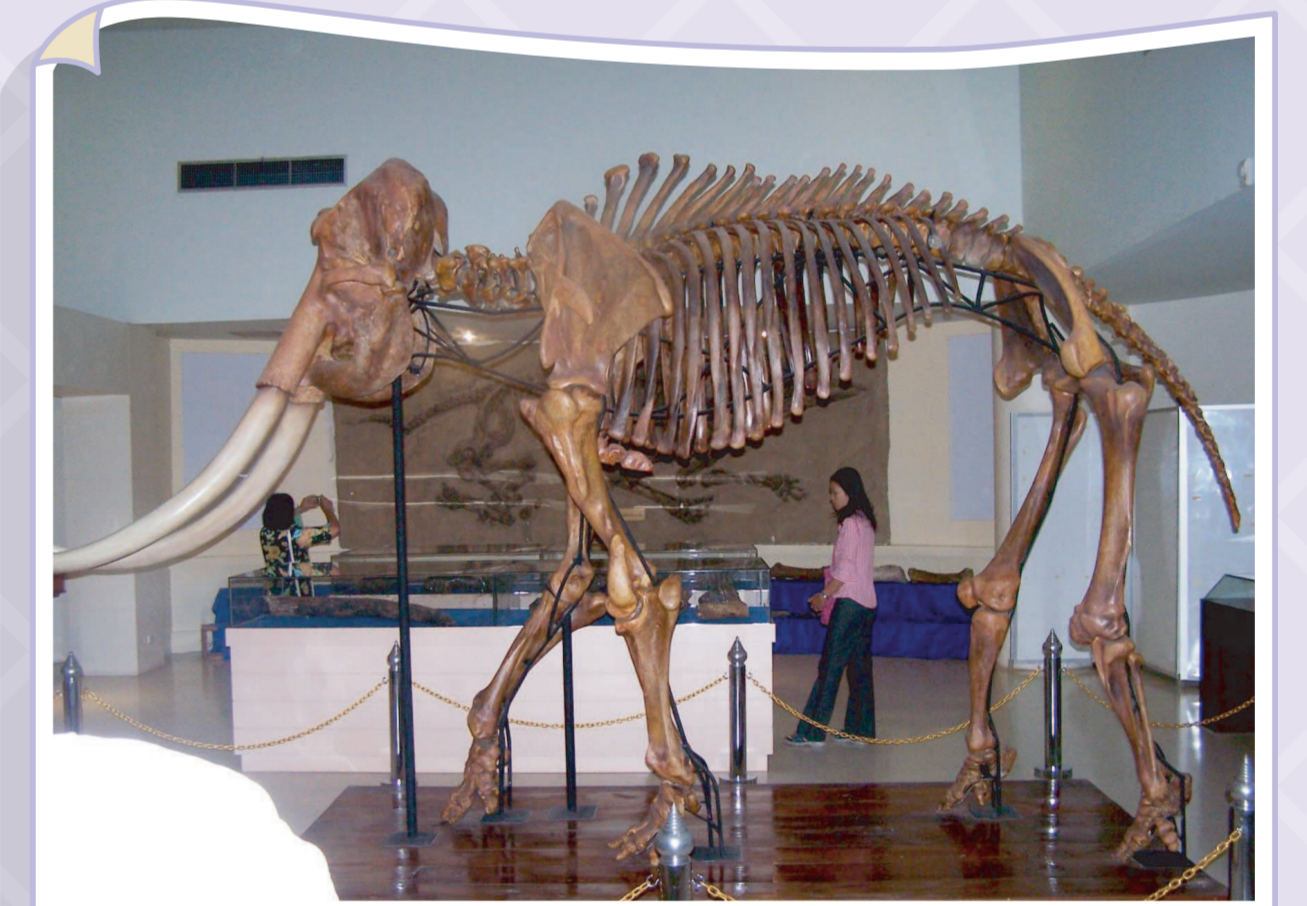


พิพิธภัณฑที่ช้างเอราวัณ

เป็นแหล่งท่องเที่ยวของจังหวัดสมุทรปราการ ตั้งอยู่บนถนนสุขุมวิท บริเวณที่ตัดกับถนนกาญจนาภิเษก ตำบลบางเมืองใหม่ อำเภอเมืองสมุทรปราการ พิพิธภัณฑที่ช้างเอราวัณ ถือได้ว่าเป็นงานประติมากรรมลอยตัวช้างทองแดงที่ใช้เทคนิคการแกะขึ้นรูปด้วยมือที่มีความสูงจากหัวช้างลงมาสู่ฐาน วัดได้ 43.6 เมตร หรือประมาณความสูงของตึก 14 ชั้น พิพิธภัณฑที่ช้างเอราวัณสร้างขึ้นจากความคิดและจินตนาการของคุณเล็ก วิริยะพันธุ์ นักธุรกิจเจ้าของบริษัทวิริยะประกันภัย ด้วยต้องการจะรักษาของโบราณที่ท่านสะสม รวมถึงรูปเคารพศักดิ์สิทธิ์ไว้ให้เป็นมรดกของแผ่นดินไทย จึงได้สร้างตัวอาคารพิพิธภัณฑที่ช้างเอราวัณขึ้น เพื่อใช้เป็นสถานที่จัดเก็บโบราณวัตถุที่มีค่าเหล่านี้ไว้เพื่อความปลอดภัยและเพื่อความเหมาะสม



พิพิธภัณฑที่ช้างดึกดำบรรพ์



พิพิธภัณฑที่ช้างดึกดำบรรพ์ เป็นส่วน 1 ใน 3 ของส่วนพื้นที่จัดแสดงในพิพิธภัณฑที่ไม่กลายเป็นหิน และทรัพยากรธรณีภาคตะวันออกเฉียงเหนือ ซึ่งตั้งอยู่ที่บ้านโกรกเดือนห้า ตำบลสุรนารี อำเภอเมือง จังหวัดนครราชสีมา ซึ่งถือเป็นแห่งแรกของประเทศไทย เป็นพิพิธภัณฑที่ไม่กลายเป็นหินที่ใหญ่ที่สุดในอาเซียน และเป็น 1 ใน 7 แห่งพิพิธภัณฑที่โบราณของโลก

พิพิธภัณฑที่ช้างดึกดำบรรพ์ มีการจัดแสดงการขุดค้นพบซากช้างที่พบในจังหวัดนครราชสีมา ซึ่งจังหวัดนครราชสีมาถือเป็นแหล่งใหญ่ที่มีการพบซากช้างโบราณมากที่สุดแห่งหนึ่ง โดยพบซากช้างโบราณถึง 8 สกุน จากทั้งหมด 42 สกุนที่พบทั่วโลก โดยเฉพาะที่ตำบลท่าช้าง อำเภอเฉลิมพระเกียรติ พบซากช้างดึกดำบรรพ์มากที่สุดครบทั้ง 8 สกุนที่มีการพบในประเทศไทย มีอายุอยู่ในสมัยไมโอซีนตอนกลางถึงสมัยไพลสโตซีนตอนต้น (16 - 0.8 ล้านปีก่อน) คือ ช้างสีงา-กอมโพธิ์เรียม ช้างงาอบ-โปรโดโนธิ์เรียม ช้างงาเลียม-โปรตานันคัส ช้างงายาว-อะนันคัส ช้างสเตโกโลไฟดอน ไชโนมาสโตดอน สเตโกดอน และช้างเอลิฟาสที่เป็นสกุเดียวกับช้างไทยปัจจุบัน



พิพิธภัณฑที่พระพินเนศ

ตั้งอยู่ที่ ถนนเชียงใหม่ - สอด (อินทนนท์) หลัก กม. 35 ตำบลยางคราม อำเภอดอยหล่อ จังหวัดเชียงใหม่ เป็นแห่งแรกและแห่งเดียวในโลก ก่อตั้งโดย คุณปิ่นนารถ ทิศคานนท์ ซึ่งได้สะสมศิลปวัตถุ และเทวรูปต่าง ๆ มากกว่า 30 ปี ได้รวบรวมวัตถุสะสมในครอบครองส่วนตัวกว่า 1,000 ชิ้น เปิดเป็นพิพิธภัณฑให้เข้าชมอย่างเป็นทางการ เมื่อวันที่ 29 กุมภาพันธ์ พ.ศ.2547 โดยไม่คิดค่าเข้าชม

นิทรรศการ "ช้าง ช้าง ช้าง น้องเคยเห็นช้างหรือเปล่า?"

56-03 / No. 10



ผลิตโดย
โครงการความร่วมมือทางวิชาการ
สำนักงานอุทยานการเรียนรู้ (TK park) และสำนักงานกองทุนสนับสนุนการวิจัย (สกว.)