

# ต้นฉบับคู่มือกิจกรรมการเรียนรู้ต้นแบบ นิทรรศการ : ช้าง ช้าง ช้าง น้องเคยเห็นช้างหรือเปล่า



# ต้นฉบับคู่มือกิจกรรมการเรียนรู้ต้นแบบ

## TK park Exhibition Kit

**วันช้างไทย** ริเริ่มจากคณะกรรมการประสานงานการอนุรักษ์ช้างไทย ซึ่งเป็นหน่วยงานประสานงานองค์การภาครัฐและเอกชนที่ทำงานเกี่ยวกับการอนุรักษ์ช้างไทยคณะกรรมการเอกลักษณ์ของชาติ สำนักเลขาธิการนายกรัฐมนตรี เนื่องจากเล็งเห็นว่าหากมีการสถาปนารวันช้างไทยขึ้น จะช่วยให้ประชาชนคนไทย หันมาสนใจช้าง รักช้าง ห่วงแหนช้าง ตลอดจนให้ความสำคัญต่อการให้ความช่วยเหลืออนุรักษ์ช้างมากขึ้น

คณะกรรมการฯ จึงได้พิจารณาหาวันที่เหมาะสม ซึ่งครั้งแรกได้พิจารณาเอาวันที่สมเด็จพระนเรศวรมหาราชทำยุทธหัตถี มีชัยชนะเหนือพระมหาอุปราชา แต่วันดังกล่าวถูกใช้ป็นวันกองทัพไทยไปแล้ว จึงได้พิจารณาวันอื่น และเห็นว่าวันที่ 13 มีนาคม ซึ่งเป็นวันที่คณะกรรมการคัดเลือกสัตว์ประจำชาติ มีมติให้ช้างเผือกเป็นสัญลักษณ์ของประเทศไทยนั้นมีความเหมาะสม จึงได้นำเสนอมติตามลำดับขั้นเข้าสู่คณะรัฐมนตรี โดยได้รับการสนับสนุนจากกระทรวงเกษตรและสหกรณ์อีกทางหนึ่ง ซึ่งคณะรัฐมนตรีได้มีมติเมื่อ 26 พฤษภาคม พ.ศ.2541 เห็นชอบให้ **วันที่ 13 มีนาคม ของทุกปี เป็น “วันช้างไทย”** และได้ประกาศสำนักนายกรัฐมนตรีลงในราชกิจจานุเบกษา เมื่อ 29 พฤษภาคม พ.ศ. 2541

ผลจากการที่ประเทศไทยมีวันช้างไทยเกิดขึ้น นับเป็นการยกย่องให้เกียรติว่าเป็นสัตว์ที่มีความสำคัญอีกครั้ง นอกเหนือจากเกียรติที่ช้างเคยได้รับในอดีต ไม่ว่าจะเป็นช้างเผือกในธงชาติ หรือช้างเผือกที่เป็นสัญลักษณ์ของประเทศ หรือสัตว์คู่พระบารมีของพระมหากษัตริย์ การจัดนิทรรศการ “ช้าง ช้าง ช้าง ... น้องเคยเห็นช้างหรือเปล่า” จะเป็นอีกช่องทางหนึ่งที่ทำให้ได้เรียนรู้ “อัตลักษณ์” ของชาติ ผ่านองค์ความรู้ทุกมิติเช่น ประวัติศาสตร์ สังคม วัฒนธรรม วิทยาศาสตร์ การเพิ่มมูลค่าเพิ่มตามแนวคิด “สังคมฐานเศรษฐกิจสร้างสรรค์” อันจะนำมาซึ่งความห่วงแหน เกิดความตระหนักถึงความสำคัญ และเกิดใจรักใน “สัตว์สัญลักษณ์ประจำชาติ” อันยิ่งใหญ่ต่อไป

### ประเด็นหลักของชุดกิจกรรม

1. เรียนรู้ความสำคัญของช้างที่เกี่ยวข้องกับประเทศไทย
2. เรียนรู้ความเป็นมาของวันช้างไทย
3. เรียนรู้ความมหัศจรรย์ของร่างกายช้างผ่านอวัยวะต่างๆ
4. สร้างทัศนคติการอยู่ร่วมกันระหว่างชุมชนและช้าง

## เป้าหมาย

1. เยาวชนอายุ 13 - 18 ปี
2. เยาวชนอายุ 7 - 12 ปี พ่อแม่ ผู้ปกครอง และบุคคลทั่วไป

## เป้าหมายนิทรรศการเพื่อการเรียนรู้ 10 แผ่น ประกอบด้วย

1. ย้อนยุคข้างตึกดำบรรพ์
2. ผู้อยู่รอด...ข้างเอเชีย & ข้างแอฟริกา
3. ธรรมชาติของข้าง...ไม่ธรรมดา
4. ข้างมันตัวโตไม่เบา
5. ข้างกับความเชื่อ
6. ข้าง...ผูกพันวิถีไทย
7. วิถีชีวิตข้างไทย ต้องใส่ใจ
8. ทางเลือก ทางรอด ทางออก ข้างอยู่ร่วมกับชุมชน (งานวิจัย สกว.)
9. ข้างอยู่รอบตัวเรา (เกร็ดความรู้เกี่ยวกับข้าง,สถานที่,สุภาษิต,คำพังเพย ฯลฯ)
10. แหล่งเรียนรู้รื่นรมย์ชมข้าง (พิพิธภัณฑ์,สถานที่ท่องเที่ยว,แหล่งเรียนรู้ที่เกี่ยวข้องกับข้าง)

\*หัวข้อเป้าหมายนิทรรศการอาจมีการเปลี่ยนแปลงได้ตามความเหมาะสม

## รูปแบบการจัดนิทรรศการ

พื้นที่จัดกิจกรรมครั้งนี้จะแบ่งออกเป็น 2 ส่วนด้วยกันคือ

**ส่วนที่ 1** ลานสานฝัน เป็นส่วนของพื้นที่ลงทะเบียน ทางเข้า และฐานกิจกรรมที่ 1 “**ข้าง ข้าง ข้าง น่องเคย เห็นข้างหรือเปล่า**” บริเวณทางเข้าเชื่อมต่อจนถึงฐานกิจกรรมที่ 1 ตกแต่งด้วยรูปภาพวิถีชีวิตและวัฒนธรรมไทยที่มีข้างเข้ามาเกี่ยวข้อง เป็นการกระตุ้นความรู้สึของผู้เข้าร่วมกิจกรรมให้เกิดความตื่นตัวที่จะเรียนรู้ ก่อนเข้าฐานกิจกรรมที่ 1 ที่ใช้ข้างจำลองที่ทำจากไม้นำมาได้คัทขนาดเท่าตัวจริง สร้างความตื่นตัวให้ผู้เข้าร่วมกิจกรรมสนุกไปกับการเรียนรู้เรื่องราวทางกายภาพของข้าง และเกร็ดความรู้ที่น่าสนใจของข้าง สร้างการเรียนรู้แบบบูรณาการทั้งทางด้านวิทยาศาสตร์ ประวัติศาสตร์ และสังคมศาสตร์



ส่วนที่ 2 เป็นฐานกิจกรรม 2 “แต่มีสีสน...ปันน้ำใจ...ให้กับช้าง” ใช้พื้นที่บริเวณลานหน้าห้อง Mini Theater โดยใช้การปูเสื่อเพื่อนั่งทำกิจกรรมให้เกิดบรรยากาศการเรียนรู้แบบสบายๆ เพื่อให้กิจกรรมระบายนี้ออกมาอย่างสนุกสนานและเป็นกันเอง โดยวิทยากรจะแทรกเนื้อหาของช้างกับวิถีชุมชนไทย และความสำคัญของวันช้างไทยด้วยการเล่าเรื่อง ชวนพูดคุย ซึ่งผู้เข้าร่วมกิจกรรมสามารถร่วมสทบทุนช่วยเหลือมูลนิธิหรือองค์กรที่ทำหน้าที่ช่วยเหลือช้างในประเทศไทยได้อีกด้วย



นิทรรศการช้าง ช้าง ช้าง น้องเคยเห็นช้างหรือเปล่า ยังได้รับความร่วมมือจาก บริษัท กันตนา กรุ๊ป จำกัด (มหาชน) ในการนำ “ก้านกล้วย” และ “ซบาแก้ว” มาสร้างความสนุกสนานในการเรียนรู้ให้แก่ผู้เข้าร่วมกิจกรรม และนำภาพยนตร์เรื่อง “ก้านกล้วย” มาจัดฉายที่ห้อง Mini Theater ด้วย



# เนื้อหาคู่มือประกอบนิทรรศการ

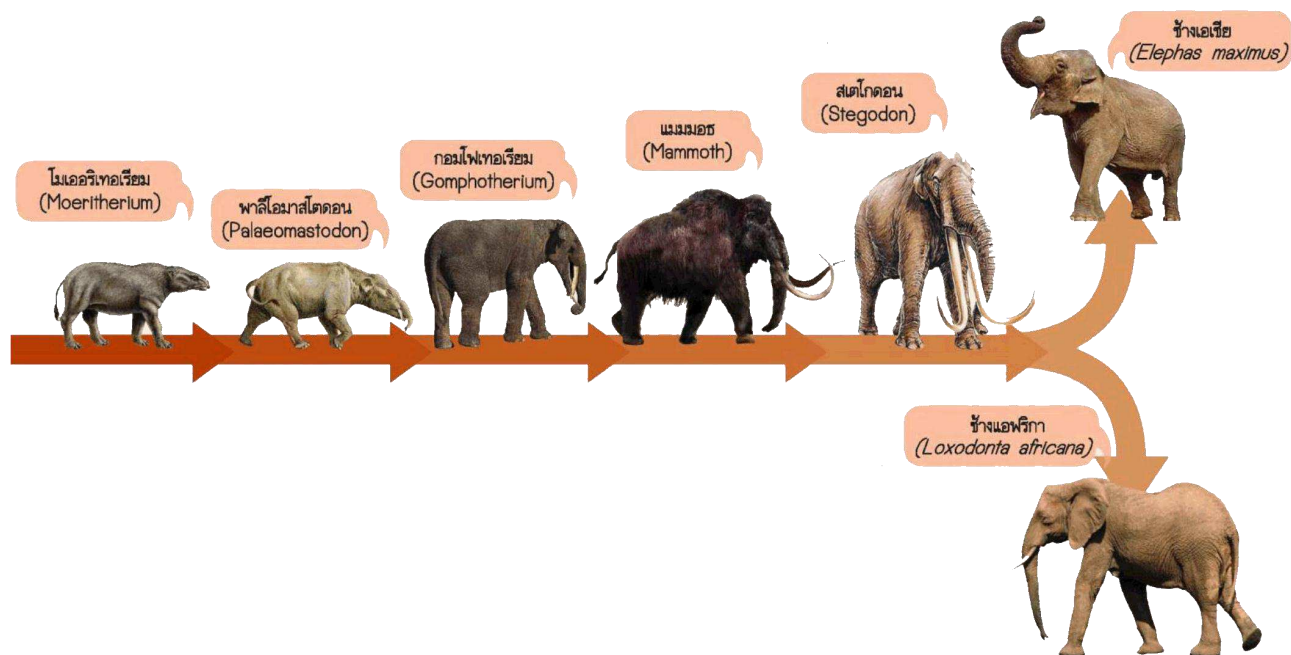
## “ช้าง ช้าง ช้าง น้องเคยเห็นช้างหรือเปล่า”

### ย้อนยุคช้างดึกดำบรรพ์

ช้างคือสัตว์ครองตำแหน่งสัตว์บกที่ใหญ่ที่สุดในโลก ทว่าหากเราย้อนเวลากลับเมื่อหลายสิบล้านปีก่อน จะพบว่าบรรพบุรุษในยุคเริ่มแรกของช้างกลับมีขนาดเท่ากับหมูเท่านั้น ความเปลี่ยนแปลงของสิ่งแวดล้อมได้ส่งผลให้ช้างมีวิวัฒนาการจนกลายเป็นสัตว์ใหญ่ที่สุดบนพื้นโลกของยุคปัจจุบัน นักวิทยาศาสตร์สาขาสัตววิทยามีหลักฐานที่ระบุได้ว่า สิ่งมีชีวิตที่เป็นต้นกำเนิดของช้างในปัจจุบัน ได้เกิดขึ้นบนโลกเมื่อประมาณ 50 ล้านปีมาแล้ว จากการค้นพบชิ้นส่วนฟอสซิลบริเวณทะเลสาบโมเอริส (Moeris) ในประเทศอียิปต์ ทางตอนเหนือของทวีปแอฟริกา จึงตั้งชื่อว่า โมเอริเทอเรียม (Moeritherium) ตามสถานที่ที่พบ

โมเอริเทอเรียมมีรูปร่างคล้ายหมู ลำตัวยาว ขาสั้น สูงประมาณ 60 เซนติเมตร กะโหลกแหลมยาว ไม่มีงวง มีแต่ฟันขนาดเล็กยื่นออกมาลักษณะคล้ายงา แต่สิ่งนี้นักวิทยาศาสตร์ระบุว่า โมเอริเทอเรียมเป็นบรรพบุรุษของช้างก็คือ กะโหลกที่มีโพรงอากาศ ซึ่งเป็นโครงสร้างที่เหมือนกับช้างในปัจจุบัน นอกจากนี้ยังมีโครงสร้างอื่นที่มีลักษณะคล้ายคลึงกันอีกด้วย

ในระยะต่อมาโมเอริเทอเรียมได้วิวัฒนาการตัวเองเรื่อยมาแบ่งเป็นสายพันธุ์ต่างๆ ที่มีขนาดและรูปร่างแตกต่างกันไปทั้ง พาลีโอมาสโตดอน (Palaeomastodon) กอมโฟเทอเรียม (Gomphotherium) แมมมอธ (Mammoth) หรือ สเตโกดอน (Stegodon) แต่ทั้งหมดยังคงลักษณะสำคัญร่วมกันอย่างกะโหลกและฟันไว้ นอกจากนี้สิ่งมีชีวิตจำพวกช้างยังเพิ่มจำนวนและเริ่มอพยพจากทวีปแอฟริกาไปทั่วโลก ซึ่งในช่วงเวลาดังกล่าว ประมาณ 26 – 12 ล้านปีก่อน สัตว์จำพวกช้างนี้ยังมีอยู่หลายร้อยชนิด แต่ได้ค่อยๆ สูญพันธุ์ไปเนื่องจากไม่สามารถปรับตัวให้เข้ากับธรรมชาติและสิ่งแวดล้อมได้ ประกอบกับการถูกล่าโดยสิ่งมีชีวิตชนิดอื่น จำนวนสายพันธุ์ของช้างจึงลดลงเรื่อยๆ จนกระทั่งเมื่อประมาณหนึ่งหมื่นปีที่ผ่านมา ปรากฏว่าสายพันธุ์ของสัตว์จำพวกช้างเหลือเพียง 2 สายพันธุ์เท่านั้น คือ ลอกโซดอนตา แอฟริกานา (*Loxodonta africana*) หรือที่รู้จักกันว่า “ช้างแอฟริกา” และอีกชนิดคือ เอเลฟัส แมกซิมัส (*Elephas maximus*) หรือที่รู้จักกันว่า “ช้างเอเชีย”



### วิวัฒนาการของช้าง

ซึ่งพอจะสรุปได้ว่าบรรพบุรุษของช้างนั้นกำเนิดมาได้ประมาณ 50 ล้านปีก่อน ที่ประกอบด้วยสมาชิกที่มีมากกว่า 350 ชนิดและได้ผ่านการวิวัฒนาการ (Parallel and convergent evolution) มาโดยตลอด ได้แก่

1. การเพิ่มขนาดลำตัว ที่มีความสูงถึงไหล่มากกว่า 4 เมตร อย่างไรก็ตามก็มีการพัฒนาแตกสายวิวัฒนาการที่มีขนาดลำตัวเล็กลงด้วย
2. การเพิ่มความยาวของกระดูกขา รวมทั้งพัฒนาในส่วนของกระดูกเท้าที่สั้นลงแต่กว้างขึ้น
3. การเติบโตของขนาดของกะโหลกศีรษะโดยเฉพาะอย่างยิ่งในส่วนกระดูกกะโหลกศีรษะที่มีการพัฒนาของ Diploe ที่เป็น Air cells ที่อยู่ทางด้านหน้านั้นเพื่อเพิ่มความแข็งแรงแต่ไม่มีการเพิ่มขึ้นของน้ำหนักแต่อย่างใด
4. การสั้นลงของส่วนลำคอ เป็นผลจากการที่กระดูกกะโหลกศีรษะ งาและงวงมีขนาดใหญ่และน้ำหนักมากทำให้ส่วนของลำคอมีความยาวลดลง
5. การเพิ่มความยาวของกระดูกขากรรไกรล่างในช่วงวิวัฒนาการเริ่มแรก และต่อมามีการพัฒนาการสั้นลงของขากรรไกรล่าง ร่วมกับการเลื่อนของจุดศูนย์ถ่วงของศีรษะให้เลื่อนมาอยู่ทางด้านท้าย
6. การลดลงของจำนวนฟัน เมื่อเทียบกับสัตว์เลี้ยงลูกด้วยนมที่มีรก (Eutherian) อื่นๆ โดยมีการลดลงของจำนวนฟันกราม ฟันเขี้ยวและฟันตัด

7. การพัฒนาของส่วนวงซึ่งพิจารณาจากหลักฐานของตำแหน่งช่องจมูกที่สูงขึ้น ลักษณะของกระดูก Premaxilla และการเชื่อมต่อกันของกระดูก Frontal และ Premaxilla นอกจากนี้ยังเชื่อว่าการยื่นออกมาของริมฝีปากบนและช่องจมูกเกิดร่วมการเพิ่มความยาวในช่วงแรกและต่อมามีการลดลงของขากรรไกรล่าง
8. การเพิ่มขนาดของฟันตัดซี่ที่สองเป็นงา มีทั้งเป็นแบบตรง โค้งลงข้างล่างหรือโค้งขึ้นด้านบนรวมทั้งเป็นเกลียว ซึ่งทำหน้าที่เก็บอาหาร ป้องกันตัวและต่อสู้
9. การขยายขนาดของฟันกราม (Premolar และ Molar) รวมทั้งมีการทดแทนของฟันในแบบแนวราบ (Forward / Horizontal)

## 2 ผู้อยู่รอด...ช้างเอเชีย & ช้างแอฟริกา

### การจำแนกทางอนุกรมวิธาน (Taxonomic classification)

#### ช้างเอเชีย

Kingdom : Animalia

Phylum : Chordata

Class : Mammalia

Order : Proboscidea

Family : Elephantidae

Genus : Elephas

Species : maximus



#### ช้างแอฟริกา

Kingdom : Animalia

Phylum : Chordata

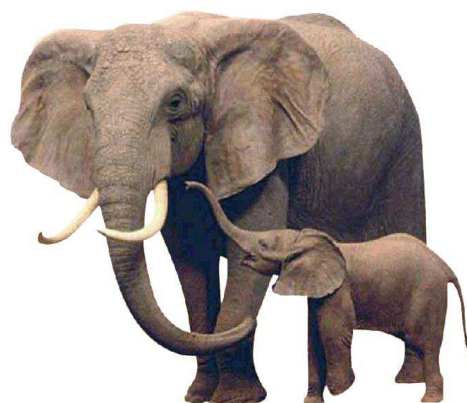
Class : Mammalia

Order : Proboscidea

Family : Elephantidae

Genus : Loxodonta

Species : africana



ช้างในปัจจุบันมี 2 สายพันธุ์หลัก คือ **ลอกโซดอนตา แอฟริกา** (*Loxodonta africana*) หรือ “ช้างแอฟริกา” มีถิ่นฐานอยู่ในทวีปแอฟริกา และอีกชนิดคือ **เอเลฟัส แมกซิมัส** (*Elephas maximus*) หรือ “ช้างเอเชีย” มีถิ่นฐานกระจายอยู่ในทวีปเอเชีย เช่น ใน ประเทศไทย พม่า อินเดีย ศรีลังกา เขมร ลาว กูวณ มาเลเซีย อินโดนีเซีย โดยช้างเอเชียนั้นยังแบ่งออกเป็น 3 สายพันธุ์ย่อย ซึ่งช้างไทยเป็นสายพันธุ์ย่อยสายหนึ่งของช้างเอเซีย เรียกว่า **เอเลฟัส แมกซิมัส อินดิคัส** (*Elephas maximus indicus*)

## ช้างเอเซีย

สามารถจำแนกได้ 3 ชนิดย่อย (Subspecies) ได้แก่

### ช้างเอเซียพันธุ์ศรีลังกา (*Elephas maximus maximus* Linn)



เป็นช้างที่มีอยู่ในป่าตามธรรมชาติเฉพาะในเกาะซีลอนหรือเกาะลังกาเท่านั้น ซึ่งปัจจุบันคือประเทศศรีลังกา มีขนาดใหญ่ที่สุดในบรรดาช้างเอเซียทั้งหมด ตัวผู้หรือช้างพลายส่วนใหญ่จะเป็น “**ช้างสีดอ (Mukna)**” คือ ไม่มีงา มีแต่ขนาบซึ่งเป็นงาขนาดเล็กโตประมาณเท่าข้อมือ (เส้นรอบวงประมาณ 15 - 20 เซนติเมตร) ยาวไม่พ่นปากหรืออาจยาวพ่นปากเพียงเล็กน้อย มีน้อยตัวที่มีงา ส่วนตัวเมียหรือช้างพังมีลักษณะเหมือนกับช้างเอเซียพันธุ์อื่นๆ คือไม่มีงา มีแต่ขนาบเท่านั้น

### ช้างเอเซียพันธุ์อินเดีย (*Elephas maximus indicus* Cuvier)

เป็นช้างที่อาศัยอยู่ในป่าตามธรรมชาติบนผืนแผ่นดินใหญ่ของทวีปเอเชีย ได้แก่ ประเทศเนปาล ภูฐาน อินเดีย พม่า ไทย ลาว เวียดนาม กัมพูชา และมาเลเซีย สำหรับประเทศไทยพบกระจายอยู่ทั่วทุกภาคของประเทศ ช้างในประเทศไทยยังมีลักษณะที่น่าสังเกตอีก ดังนี้ คือ



- หนังมีขนเส้นห่างๆ ปลายหางมีขนเส้นยาวๆ งอกเป็นแนวด้านหน้าและด้านหลังของปลายหาง (2 - 3 นิ้ว) ขนหางยาวราว 7 - 8 นิ้ว โค้งไปจรดกันตรงปลาย
- ลายพ่นหน้า มักมีจำนวนตามลำดับชุดของกรามดังนี้ คือ 4, 8, 12, 16, 24 แต่อาจมีน้อยกว่านี้บ้างในบางราย



- ช้างตัวผู้บางตัวมีงา เรียกว่า “**ช้างพลาย**” ถ้ามีงาขนาดใหญ่ เรียกว่า “**ช้างงาปาลี**” ถ้ามีงาขนาดเล็ก ยาวเรียว เรียกว่า “**ช้างงาเครี**” ตัวผู้ที่ไม่มีงา เรียกว่า “**ช้างสีดอ**” ช้างตัวเมีย เรียก “**ช้างพัง**”
- ช้างเผือก คือ ช้างที่มีต่อมสร้างเม็ดสี (Melanin) ผิดปกติ ผิวหนังและขนค่อนข้างเป็นสีเทา นัยน์ตาขาวอมเหลือง ส่วนอื่นๆ จะมีสีซีดจางกว่าช้างทั่วไป ช้างเผือกที่มีอายุมากมักมีโคนงวงและใบหูตกกลายเป็นสีเทาเหมือนกัน

### ช้างเอเชียพันธุ์สุมาตรา (*Elephas maximus sumatranus* Temmick)

เป็นช้างที่อาศัยอยู่เฉพาะในป่าตามธรรมชาติบนเกาะสุมาตรา ประเทศอินโดนีเซียเท่านั้น ขนาดร่างกายมักจะเล็กกว่าช้างเอเชียพันธุ์อื่น



### ความแตกต่างระหว่างช้างเอเชียและช้างแอฟริกา

	ช้างเอเชีย	ช้างแอฟริกา
ถิ่นกำเนิด	ทวีปเอเชีย (อินเดีย เนปาล พม่า ไทย ลาว กัมพูชา เวียดนาม มาเลเซีย และอินโดนีเซีย)	ทวีปแอฟริกา
น้ำหนักตัว	3,500 - 4,000 กิโลกรัม	4,000 - 5,000 กิโลกรัม
ความยาวลำตัว (หัวถึงโคนหาง)	2.5 - 3 เมตร	6 - 7.5 เมตร
ความสูง (เท้าถึงช่วงไหล่)	2.5 - 3 เมตร	3.5 เมตร
หัว	หัวใหญ่ โหนกหัวมี 2 ลอน	หัวเล็ก หน้าผากแคบ โหนกหัวมี 1 ลอนเดียว
งา	มีงาเฉพาะตัวผู้	มีงาทั้งตัวผู้และตัวเมีย
งวง	ปลายงวงมีจะงอยเดียว (บน)	ปลายงวงมี 2 จะงอย (บน - ล่าง)
ใบหู	หูเล็กรูปสามเหลี่ยม ขอบหูอยู่ระดับเดียวกับหัว	หูใหญ่รูปพัด ขอบหูด้านบนสูงกว่าระดับหัว
ขาและเล็บ	ขาสั้นกว่า ขาหน้ามี 5 เล็บ ขาหลังมี 4 - 5 เล็บ	ขายาวกว่า ขาหน้ามี 5 เล็บ ขาหลังมี 3 เล็บ
ลักษณะนิสัย	ฉลาด ไม่ชอบแดดจัด ชอบอากาศชุ่มชื้น	ดุร้าย ทนอากาศร้อนได้ดี ชอบป่าโปร่ง

## ธรรมชาติของช้าง...ไม่ธรรมดา

ช้างเป็นสัตว์สังคม ในธรรมชาติจึงมักอยู่รวมกันเป็นฝูงใหญ่ หรือเรียกว่า “โขลง” ในโขลงๆ หนึ่งจะมีสมาชิกประมาณ 5 – 10 ตัว แต่อาจพบมากถึง 30 – 50 ตัวต่อโขลงหากทรัพยากรอุดมสมบูรณ์ (ตัวเป็นลักษณะนามที่ใช้กับช้างป่า ส่วนช้างบ้านใช้เชื้อก)



ช้างแต่ละโขลงจะมีหัวหน้า เรียกว่า “จ่าโขลง” ซึ่งมักเป็นเพศเมียที่มีอายุมาก เรียกว่า “แม่แปรก” มีหน้าที่ปกป้องอันตรายให้แก่ช้างในโขลง ตลอดจนนำช้างในโขลงไปหากินในแหล่งอาหารที่สมบูรณ์และปลอดภัย ในโขลงจะมีช้างเพศเมียที่โตเต็มวัย 2 – 3 ตัว มีลูกช้างเล็กๆ อยู่รวมกลุ่มกับแม่และช้างเพศเมียตัวอื่นๆ เพื่อความปลอดภัย ส่วนลูกช้างเพศผู้เมื่อโตเต็มวัยจะปลีกตัวออกจากโขลงไปอยู่อย่างสันโดษหรือจับกลุ่มชั่วคราวกับช้างพลายตัวอื่นๆ โดยตัวที่แข็งแรงที่สุดจะได้เป็นจ่าฝูง เพราะธรรมชาติไม่ต้องการให้ผสมพันธุ์ในกลุ่มเครือญาติ เมื่อถึงฤดูกาลผสมพันธุ์จึงจะเข้ามาอยู่รอบๆ โขลงใหม่ที่มีเพศเมียเพื่อหาคู่ และสืบพันธุ์ต่อไป ส่วนช้างป่าที่หากินอยู่ตัวเดียว หากไม่ใช่ช้างแก่หรือช้างป่วยที่เดินตามฝูงไม่ทัน ก็มักจะเป็นช้างเกเรที่ถูกขับออกจากฝูง เรียกว่า “ช้างโทน”



ช้างเป็นสัตว์กินพืชเป็นอาหาร และใช้เวลากินมากถึง 16 ชั่วโมงต่อวัน ช้างตัวเต็มวัยบริโภค 140 - 270 กิโลกรัมต่อวัน อาหารของช้างนั้นมีความหลากหลายมากมาย ทั้งตามฤดูกาลและแตกต่างกันไปตามแหล่งที่อยู่และพื้นที่ ส่วนใหญ่แล้วช้างกินใบไม้ เปลือกไม้ และผลไม้หรือพุ่มไม้เป็นอาหาร โดยช้างมักจะหักกิ่งไม้จากยอดไม้ลงมากินและเหลือทิ้งไว้ ทำให้สัตว์อื่นๆ เช่น กวาง กระต่าย วัวแดง ฯลฯ ช้างจะกินผลไม้ทุกชนิดที่

หล่นตามพื้น หรืออาจใช้หัวดันต้นไม้ให้ลูกไม้ตกลงมา แต่ก็อาจกินหญ้าและสมุนไพรเข้าไปในปริมาณมากด้วยเช่นกัน แต่ช้างกลับย่อยอาหารได้เพียง 40% จากปริมาณอาหารทั้งหมดที่กินเข้าไป



ช้างนอนพักผ่อน



ช้างสามารถว่ายน้ำได้

เวลาพักผ่อนช้างจะพักผ่อนโดยการยืนหลับหรือยืนฟังต้นไม้หรือจอมปลวก โดยโบกโบหูเป็นจังหวะ พร้อมทั้งโบกหางไปมา ถ้าช้างนอนจะล้มตัวนอนตะแคงซ้าย หรือตะแคงขวา โบหูแนบพื้น ใช้เวลาหลับวันละ 3 - 4 ชั่วโมงต่อวัน ช้างมีการหายใจและนอนกรนเหมือนกับคน ช้างจะชอบเล่นน้ำมากเพราะไม่ชอบอากาศร้อน ความรู้ช้างจึงต้องนำช้างไปอาบน้ำทุกวัน เพื่อเป็นการทำความสะอาดตัวช้างให้ช้างสดชื่น ซึ่งช่วงที่ช้างเล่นน้ำจะเป็นช่วงเวลาที่ช้างมีความสุขมาก โดยช้างสามารถว่ายน้ำได้ในอัตราเร็วประมาณ 1.6 กิโลเมตรต่อชั่วโมง และสามารถว่ายน้ำโดยที่เท้าไม่สัมผัสพื้นเลยได้ติดต่อกันนานกว่า 6 ชั่วโมง ช้างมักใช้โคลนหรือฝุ่นพ่นใส่ตัวเองเพื่อเป็นการป้องกันแมลงกัด โดยเฉพาะในฤดูฝน

โดยปกติช้างมีอายุประมาณ 60 - 70 ปี แต่บางเชือกอาจมีอายุมากกว่านี้ หากอยู่ในสภาพแวดล้อมที่อุดมสมบูรณ์ ได้รับการดูแลเอาใจใส่ที่ดีจากควาญช้างหรือเจ้าของช้าง

ช้างที่มีอายุยืนที่สุดเท่าที่เคยมีการบันทึกไว้คือ “พลายเชิดชัย” เป็นช้างจังหวัดสุรินทร์ เสียชีวิตด้วยโรคชราเมื่อ พ.ศ. 2543 อายุ 132 ปี โดยช้างตัวผู้และตัวเมียที่โตเต็มวัยบางตัวที่มีช่วงอายุประมาณ 20 - 40 ปี จะมีช่วงการตกมัน ซึ่งเป็นระยะที่ช้างมีร่างกายอ่อนแอทั้งวันสมบูรณ์ ช้างจะมีอาการหงุดหงิด ก้าวร้าว ก่อนเกิดอาการตกมัน ต่อมาระหว่างตากับหูจะบวมขึ้นและมีน้ำมันไหลออกมา น้ำมันนี้มีกลิ่นฉุนเหม็นสาบรุนแรง ช้างตัวผู้มักมีการแข็งตัวของอวัยวะเพศ บางครั้งอาจมีน้ำเชื้อไหลออกมาด้วย หลังจากนั้น 1 - 3 สัปดาห์ ช้างจึงจะมีการก้าวร้าว เจ้าของช้างหรือควาญช้างมักลดปริมาณอาหารหรืองดอาหารเพื่อให้ช้างลดความอุดมสมบูรณ์ของร่างกาย การตกมันมักจะเกิดขึ้นทุกปีในช่วงฤดูหนาว แต่ก็อาจเกิดช่วงฤดูร้อนได้ อาการจะคงอยู่ 2 - 3 สัปดาห์จึงสงบลง

## ช้างมันตัวโตไม่เบา

### “ช้างมันตัวโตไม่เบา จมูกยาวยาว เรียกว่างวง .....”

ประโยคก่อนหนึ่งจากเพลงที่เราคุ้นหูสมัยเด็กบ่งบอกถึงขนาดตัวของช้างได้เป็นอย่างดี โดยทั่วไปแล้วช้างเอเชียจะมีน้ำหนักเฉลี่ยอยู่ที่ 3.5 – 4 ตัน ส่วนช้างแอฟริกา จะมีน้ำหนักเฉลี่ยอยู่ที่ 4 – 5 ตัน

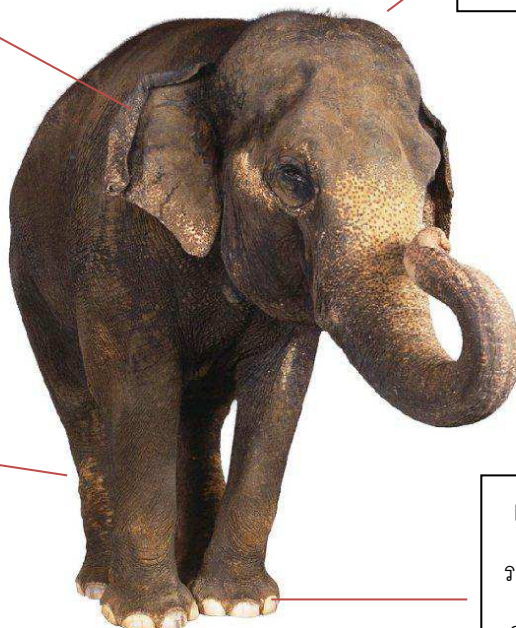
### ช้างวิ่งได้หรือเปล่า

ร่างกายที่ใหญ่โตของช้างถูกรองรับด้วยขาทั้งสี่ที่เปรียบดั่งเสาหลักเจกเช่นสัตว์สี่เท้าทั่วไป หมายถึงน้ำหนักมหาศาลที่กดลงเท้าแต่ละข้าง ช้างจึงไม่สามารถวิ่งลอยจากพื้นได้เช่นสัตว์อื่น แต่ใช้การก้าวเท้าเร็วๆ แทนการวิ่ง แม้น้ำหนักตัวจะมากเท่ากับรถบรรทุกทุกหลั้อ แต่ช้างก็เดินได้เงียบและนุ่มนวล เพราะมีก้อนเนื้อหนานุ่มกันกระแทกอยู่ในเท้า และที่น่าทึ่งที่สุดคือช้างจะยืนและเดินบนปลายนิ้วเท้าตลอดเวลา

**หูช้าง** กระพืออยู่ตลอดเวลา เพื่อช่วยระบายความร้อน เนื่องจากช้างไม่มีต่อมเหงื่อ

**หัวช้าง** มีน้ำหนักร้อยละ 12-25 ของน้ำหนักตัว

**ขาช้าง** ช้างเดินขาตรงๆ ไปทั้งขาหน้าและขาหลังข้างเดียวกัน



**เท้าช้าง** เป็นรูปวงกลม ถ้าวัดระยะวงรอบของเท้าหน้า แล้วคูณสองจะได้ความสูงของช้างตัวนั้น

## ช้างกินอะไรถึงตัวโต

แล้วช้างนั้นกินอะไรร่างกายถึงได้ใหญ่โตเช่นนี้ แท้จริงแล้วอาหารไม่ได้มีผลต่อร่างกายที่ใหญ่โตของช้าง สัตว์ตัวโตส่วนใหญ่แล้วมักเป็นสัตว์กินพืช ช้างก็เช่นเดียวกัน แต่ปริมาณอาหารต่างหากคือความจำเป็นสำหรับช้าง ประมาณกันว่าช้างต้องกินอาหารร้อยละ 10 ของน้ำหนักตัวต่อวัน และดื่มน้ำวันละกว่า 80 ลิตร เวลาเกือบทั้งวันจึงหมดไปกับการใช้วงหยิบจับอาหารใส่ปาก และใช้เวลาพักผ่อนเพียง 4 ชั่วโมงเท่านั้น ซึ่งอาหารของช้างก็คือพืช รวมถึงเปลือกไม้ต่างๆ และที่ขาดไม่ได้คือช้างต้องกินดิน



ช้างกินดินโป่ง

โป่งเพื่อให้ได้แร่ธาตุที่จำเป็นต่อร่างกายอีกด้วย ซึ่งช้างมักจะกินโป่งในช่วงที่ฝนตกเพราะดินอ่อนนุ่ม ในช่วงที่ฝนไม่ตก ช้างสามารถใช้ขาขุดดินโป่ง ทำให้ดินโป่งร่วน ทำให้สัตว์อื่นสามารถเข้ามาอาศัยกินดินโป่งได้ด้วย เมื่อช้างกินมาก ฟันกรามที่ใช้เคี้ยวบดใบไม้ใบหญ้าต้องทำงานหนักและสึกหรอเร็ว ช้างจึงมีฟันกรามใหญ่มาก และจะงอกฟันกรามขึ้นใช้ทีละคู่ ตลอดชีวิตมันมีฟันทั้งหมด 6 คู่

**ดินโป่ง** คือ ดินที่ประกอบด้วยแร่ธาตุต่างๆ เช่น แคลเซียม (Ca) ฟอสฟอรัส (P) โพแทสเซียม (K) ฯลฯ โดยสัตว์มักจะใช้ปากขุดเพื่อกินดินเหล่านั้น โดยจะเริ่มกินที่บริเวณผิวดินก่อนแล้วค่อยๆ กินลึกลงไปจนเรามองเห็นเป็นแอ่งหรือเป็นบ่อ ซึ่งแร่ธาตุเหล่านี้ล้วนมีความจำเป็นต่อร่างกายและการดำรงชีวิตของสัตว์ป่า โดยเฉพาะสัตว์ป่าที่กินพืชเป็นอาหาร (Herbivore) เช่น กวาง เก้ง กระตัง และช้างป่า เป็นต้น

## ช้างมีพลังกำลังมากแค่ไหน



หลายคนคงเคยเห็นภาพช้างแสดงกำลังมหาศาลในการเดินลากท่อนซุงขนาดใหญ่ในป่า แต่ความจริงแล้วช้างก็มีพลังกำลังที่จำกัด ช้างอาจจะลากรถยนต์สองคันได้สบายๆ แต่กลับกันช้างกลับแบกของบนหลังได้ไม่เกิน 300 กิโลกรัม หรือเท่ากับคน 4 – 5 คนเท่านั้นเอง ซึ่งถ้าเทียบต่อน้ำหนักตัว

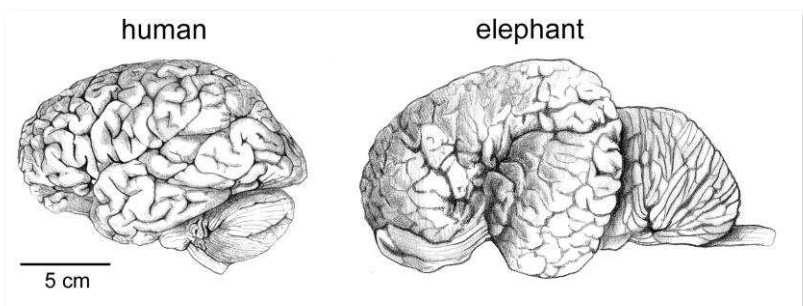
แล้ว มนุษย์อย่างเรายังแบกของได้เก่งกว่าช้างเสียอีก การที่คนเราเชื่อว่าช้างนั้นตัวใหญ่มีพลังกำลังมหาศาล จึงเชื่อว่าจักรวาลนั้นมีช้างยืนแบกอยู่ สมัยสุขุขทัยจึงนิยมสร้างรูปช้างรอบฐานเจดีย์เพื่อแทนความเชื่อดังกล่าว

### ว่ากันเรื่องขนาดของช้าง

- ช้างที่มีขนาดใหญ่ที่สุดในโลกที่มีการบันทึกไว้มีน้ำหนักถึง 11,000 กิโลกรัม สูง 3.9 เมตร ถูกพบในประเทศแองโกลา เมื่อปี ค.ศ.1956 เป็นช้างสายพันธุ์แอฟริกา (*Loxodonta africana*)
- Borneo pygmy elephant คือช้างที่มีการบันทึกว่าเป็นช้างที่มีขนาดเล็กที่สุดในโลก ช้างชนิดนี้เป็นชนิดย่อย (Sub-species) ของช้างสายพันธุ์เอเชีย (*Elephas maximus*) ตัวโตเต็มวัยสูง 1.5 – 2.6 เมตร น้ำหนักเฉลี่ย 2,500 กิโลกรัม
- เราสามารถประมาณความสูงของช้างได้จากฝ่าเท้า โดยวัดระยะวงรอบของเท้าหน้าช้างแล้วคูณสองจะได้ความสูงคร่าวๆ ของช้างตัวนั้นหรือเชือกนั้น
- สมอของช้างหนักราวๆ 5 กิโลกรัม ซึ่งจัดว่าเป็นสมอของสัตว์บกมีขนาดใหญ่ที่สุดในโลก แต่เมื่อเทียบกับหัวช้างแล้วถือว่าเล็กมาก เพราะหัวช้างมีน้ำหนักถึงร้อยละ 12 – 25 ของน้ำหนักตัว



Borneo pygmy elephant



สมองของช้างเทียบกับมนุษย์

### เมืองไทยเคยมีช้างแคะ

ในอดีตบริเวณทุ่งรอบทะเลสาบสงขลาในเขตอำเภอระโนด จังหวัดสงขลา เคยมีช้างตัวโตเท่าวัวอยู่บนพื้นดิน แต่เมื่อราว 100 ปีก่อน มีคนอพยพเข้ามาอาศัย ช้างจึงถูกขับไล่และล่าเป็นอาหาร ในที่สุดก็ไม่พบช้างแคะปรากฏในประเทศไทยอีก

## ช้างกับความเชื่อ

นอกจากช้างจะเป็นสัตว์ที่ใช้ในศึกสงครามและการคมนาคมขนส่งแล้ว ในประเทศไทยยังยกย่องนับถือช้างเป็นสัตว์ศักดิ์สิทธิ์ตามระบบความเชื่อที่รับมาจากอินเดียนับตั้งแต่ความเชื่อเรื่อง พระพิฆเนศ ผู้มีเศียรเป็นช้าง ความเชื่อเรื่องช้างค้ำ ของศาสนาพราหมณ์ ที่แสดงออกมาในรูปแบบของประติมากรรมในสมัยทวารวดี จนถึงพระโพธิสัตว์ที่เคยเสวยพระชาติเป็นช้างในคัมภีร์พุทธศาสนา

### ช้างค้ำ



คติเรื่องช้างค้ำเป็นคติที่มีปรากฏในศาสนาพราหมณ์ โดยมีส่วนเกี่ยวข้องกับเรื่องจักรวาล โดยมีการกล่าวถึงช้างยืนแบกโลกหรือจักรวาลที่อยู่ใต้โลกประจำทั้ง 4 ทิศมี 4 เชือก เรียกว่า "ช้างแห่งจักรวาล" ช้างเหล่านี้เป็นช้างค้ำจักรวาลหรือค้ำโลก ส่วนในศาสนาพุทธไม่เคยมีการกล่าวถึงคติเรื่องช้างค้ำ เหมือนดังที่มีปรากฏในศาสนาพราหมณ์ แต่ในพุทธศาสนาได้

ยกย่องว่าช้างเป็นตัวแทนของความยิ่งใหญ่ ความมีอำนาจมีปัญญาเฉลียวฉลาด ทั้งยังกล่าวว่างช้างเป็นตัวแทนของความมั่นคงความสง่างาม ดังนั้นศิลปะโบราณวัตถุที่มีช้างรองรับอยู่่อมหมายความว่าช้างนั้นมาค้ำจุนหรือรองรับพุทธศาสนาให้รุ่งเรืองสืบไป

### งานประเพณีบวชนาคแห่งช้าง



ชาวไทยพวนที่บ้านหาดเสี้ยว จังหวัดสุโขทัย จัดงานบวชพระโดยให้นาคขี่ช้างมาตั้งแต่นั้นปี พ.ศ.2387 เรียกว่า ประเพณีบวชช้าง เชื่อว่ามีที่มาจากเรื่องมหาชาติชาดก เมื่อชาวเมืองสีพีจัดขบวนช้างไปรับพระเวชสันดรเสด็จกลับเมือง

ในช่วงปลายสมัยอยุธยา มีชาวกวยจากประเทศลาวอพยพมาอยู่แถบเมืองสุรินทร์และศรีสะเกษ ชาวกวยเชี่ยวชาญ

วิชาช้างจึงช่วยราชสำนักจับช้างมาตลอด ปัจจุบันชุมชนใหญ่ของชาวกวยอยู่ที่บ้านตากกลาง จังหวัดสุรินทร์ พวกเขาเลี้ยงช้างและมีประเพณีบวชนาคแห่งช้างในช่วงวันวิสาขบูชาของทุกปี

## เทพเจ้าช้าง

ในศาสนาฮินดู มีเทพเจ้าเศียรเป็นช้างนามว่า พระคณศ หรือพระพิฆเนศ ทรงเป็นเทพเจ้าแห่งอุปสรรคและ ศิลปวิทยาที่มีผู้นับถือกันมาก และยังมีพระโกญจนาทเนศวร ซึ่งเป็นผู้ให้กำเนิดช้างเอราวัณ ช้างเผือกสามเศียร และช้างเผือกอีกด้วย

ทั้งพระคณศและพระโกญจนาทเนศวร นับถือกันว่าเป็นเทพเจ้าแห่งช้างการทำพิธีใดๆ เกี่ยวกับช้าง จะต้องบูชาเทพเจ้าสององค์นี้ก่อน โดยเฉพาะพระคณศ

### พระพิฆเนศ

เป็นเทพของศาสนาพราหมณ์ ฮินดู ที่ชาวโลกรู้จักกันดีในนามเทพ เจ้าที่มีเศียรเป็นช้าง ในประเทศไทยนั้นสามารถเห็นพระพิฆเนศได้ทั่วไป ตามศาสนสถานของพราหมณ์และวัด ซึ่ง 2 ศาสนาทั้ง พราหมณ์ และพุทธ ต่างมีมาคู่กันแต่โบราณ พระพิฆเนศถือเป็นเทพชั้นสูง บุคคลใดได้กล่าว บูชาเชื่อว่าจะขจัดปัญหาอุปสรรคต่างๆ

ในประเทศไทย กรมศิลปากรได้นำพระพิฆเนศในอิริยาบถนั่งมาเป็น สัญลักษณ์ของกรมศิลปากร วิทยาลัยนาฏศิลป์ หรือหน่วยงานด้านศิลปะ แขนงต่างๆ ก็บูชาพระพิฆเนศ รวมถึงตามเทวสถาน และสถานที่ศักดิ์สิทธิ์ หลายแห่งทั่วประเทศไทย

### พระโกญจนาทเนศวร

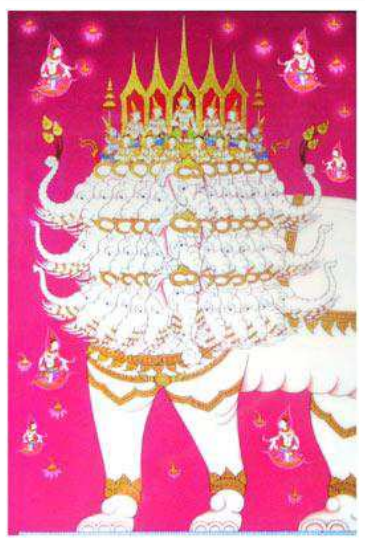
มีพระนามปรากฏอยู่เฉพาะในตำราคชลักษณ์ ตามตำนานกล่าวว่า ในไตรดายุค พระนารายณ์ทรงกระทำเทวฤทธิ์ให้เกิดดอกบัวผุดขึ้นจากอุทร ดอกบัวดอกนั้นมีแปดกลีบ มีเกสร 172 เกสร แล้วนำไปถวายพระอิศวร ซึ่ง องค์เทวะเจ้าได้แบ่งเกสรดอกบัวออกเป็นสี่ส่วน หนึ่งส่วนเป็นขององค์วิวะ เจ้าเอง หนึ่งส่วนขององค์พรหมา ส่วนหนึ่งเป็นของพระวิษณุ และส่วนที่สี่ ให้แก่พระอัคนี เพื่อให้เทวะแต่ละองค์ทรงบันดาลให้เกิดช้างสี่ตระกูล คือ อิศวรพงศ์, พรหมพงศ์, วิษณุพงศ์ และอัคนีพงศ์ แล้วจึงสร้างพระเวทสี่ ประการไว้เพื่อให้สำหรับสาธุชนทั้งหลายจะได้ปราบช้างทั้งสี่ตระกูลในโลก





พระศิวะทรงประสาธพรให้พระเพลิงกระทำเทวฤทธิ์ บังเกิดเป็นเปลวไฟออกจากช่องพระกรรณทั้งสอง และท่ามกลางเปลวเพลิงทางด้านขวาบังเกิดเป็นเทวกุมารองค์หนึ่ง มีพระพักตร์เป็นช้าง พระนามว่า “**ศิวบุตร พินเนศวร**” ส่วนเบื้องซ้ายบังเกิดเป็นเทวกุมาร มีพระพักตร์เป็นช้างสามเศียร มีหกพระกร ทรงพระนาม “**โกณจนาเนศวร**”

## ช้างเอราวัณ



ในตำราไตรภูมิของพระพุทธศาสนา กล่าวว่าเอราวัณเป็นเทพบุตร และจะแปลงตนเป็นช้างให้พระอินทร์นั่งเพื่อเดินทางไปไหนต่อไหน กำเนิดช้างเอราวัณมีหลายตำนาน เรื่องหนึ่งเล่าว่าพระพรหมทรงบันดาลช้างเอราวัณจากเปลือกไข่ทองคำ รวมทั้งช้างพลายและช้างพัง ซึ่งเป็นตระกูลของช้างบนโลกด้วย เนื่องจากเปลือกไข่นี้วางอยู่บนพระหัตถ์(มือ)ของพระพรหม คำว่าหัตถ์ จึงแปลว่า ช้าง

ในเรื่องรามายณะ และ ความเชื่อของศาสนาฮินดู กล่าวถึงพระอินทร์มีร่างสี่เศียร มีพาหนะเป็นช้าง 3 เชือก ช้างเอราวัณเป็นช้างที่มีพลังกำลังมากที่สุดในหมู่ ช้างทั้ง 3 เชือก และเป็นที่โปรดปรานมากที่สุดของพระอินทร์ใน

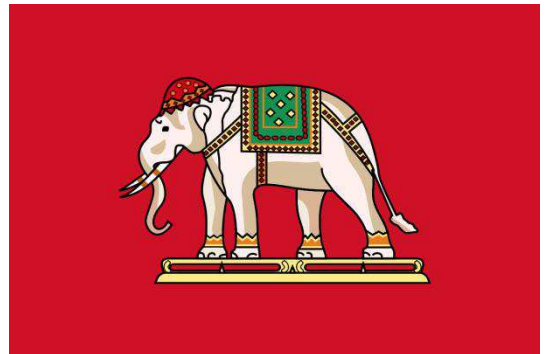
ตำราไตรภูมิของพระพุทธศาสนา กล่าวว่าเอราวัณเป็นเทพบุตรองค์หนึ่ง เมื่อพระอินทร์ต้องการจะเสด็จ เอราวัณเทพบุตรก็จะแปลงกายเป็นช้างเผือก ขนาดใหญ่มหึมาสูงกว่าภูเขา มี 33 เศียร แต่ละเศียรมีงา 7 งา งาแต่ละงายาวถึง 4 ล้านวา งาแต่ละงามีสระบัว 7 สระ แต่ละสระมีดอกบัว 7 ดอก แต่ละดอกมีกลีบ 7 กลีบ มี 7 เกสร แต่ละเกสรมีปราสาทอยู่ 7 หลัง ปราสาทแต่ละหลังมี 7 ชั้น แต่ละชั้นมี 7 ห้อง แต่ละห้องมี 7 บัลลังก์ แต่ละบัลลังก์มีเทพธิดาสถิต 7 องค์ เทพธิดาแต่ละองค์มีบริวาร องค์ละ 7 นาง เทพธิดาบริวารแต่ละนางมีนางทาสีนางละ 7 ทาสี รวมทั้งนางเทพอัปสรทั้งหมดประมาณ 190,248,433 นางเทพธิดาบริวารรวมกันทั้งหมดประมาณ 13,331,669,031 นาง เศียรทั้ง 33 ของช้างเอราวัณมีอุเปนทเทพยดา สถิตเศียรละ 1 องค์ โดยปกติศิลปินไทย มักจะทำช้างเอราวัณเป็นช้าง 3 เศียร

## ช้าง...ผูกพันวิถีไทย

“ช้างคือสัตว์คู่บ้านคู่เมือง” บ่งบอกถึงความรัก ความผูกพัน และการยกย่องให้เกียรติกับสัตว์ที่ยิ่งใหญ่ ชนิดนี้ได้เป็นอย่างดี ตั้งแต่อดีตกาลจนถึงปัจจุบันช้างยังคงวนเวียนอยู่กับวิถีชีวิตคนไทยเรื่อยมา ตั้งแต่ชุมชนคน รากหญ้าจวบจนถึงเจ้าฟ้าเจ้าแผ่นดิน

### สัตว์คู่บุญก่อร่างสร้างเมือง

ประเทศไทยใช้ช้างในการทำศึกสงครามเพื่อดำรงไว้ซึ่งเอกราชมาตั้งแต่สมัยโบราณ เป็นพาหนะสำหรับแม่ทัพขุนศึกคนไทยจึงให้เกียรติช้างเป็นอย่างมาก ดังจะเห็นได้จากการนำรูปช้างมาใช้ร่วมกับธงประจำชาติ ตั้งแต่สมัยรัชกาลที่ 2 ถึงรัชกาลที่ 6 ที่เรียกว่า “ธงช้างเผือก” ก่อนที่จะเปลี่ยนมาใช้ธงไตรรงค์เช่นปัจจุบัน



ธงช้างเผือก

ผู้คนแถบภูมิภาคเอเชียตะวันออกเฉียงใต้รู้จักใช้ช้างในการรบมานานหลายพันปีแล้ว เวลาทำสงครามกันครั้งหนึ่งอาจใช้กองทัพช้างเป็นร้อยเป็นพันเชือก เมื่อฝ่ายใดชนะก็จะยึดช้างฝ่ายแพ้มาเป็นของตนเอง ช้างนับเป็นหน่วยประจัญบานที่สำคัญที่สุด แม่ทัพขุนศึกแต่ละคนจะขี่ช้างนำกำลังทหารของตนเข้าสู่ศึก บางครั้งต้องชนช้างกับแม่ทัพอีกฝ่าย หรือขี่ช้างเข้าพังประตูป้อมค่าย โดยจะมีตำแหน่งของหลังช้าง 3 คน คือ ตำแหน่งบนคอช้าง พระมหากษัตริย์ เชื้อพระวงศ์ มหาเสนาระดับแม่ทัพ จะเป็นผู้ควบคุมช้างเข้าทำการต่อสู้เอง โดยอาวุธประเภทต่างๆ ทั้งธนูและหอกชุดในระยะใกล้และใช้ง้าวเมื่อประชิดตัว ตำแหน่งกลางช้าง จะเป็นตำแหน่งที่จะให้สัญญาณการปรับรูปทัพและส่งอาวุธที่อยู่บนสับคับให้แก่คอช้าง โดยอาวุธได้แก่ ง้าว, หอก, โดม, หอกชุด และเครื่องป้องกันต่างๆ เช่น โล่ เขนเป็นต้น และตำแหน่งความูข้างท้าย ซึ่งจะเป็นผู้บังคับช้างจะนั่งอยู่หลังสุด คอยปิดอาวุธไม่ให้ศัตรูเข้ามาทำร้ายจากทางด้านหลัง ช้างทรงของพระมหากษัตริย์และเชื้อพระวงศ์ จะมีขุนทหารฝีมือดี 4 คนประจำตำแหน่งเท้าช้างทั้ง 4 ช้างด้วย เรียกว่า "จาดูรบบาท" ซึ่งไม่ว่าช้างทรงจะไปทางไหน จาดูรบบาทต้องตามไปคุ้มกันด้วย และจะมีจาดูรบบาทกลางช้างและท้ายช้างสำรอง ตามเสด็จช้างทรงอย่างคล่องแคล่วเพื่อสลับผลัดเปลี่ยนหากตำแหน่งนั้นตายลง



ภาพวาดการกระทำยุทธหัตถี

กระทำยุทธหัตถีระหว่างสมเด็จพระนเรศวรมหาราชกับพระมหาอุปราชาแห่งกรุงหงสาวดี โดยช้างที่สมเด็จพระนเรศวรมหาราชทรงใช้ในการทำศึกครั้งนี้คือเจ้าพระยาไชยานุภาพและเมื่อได้รับชัยชนะก็ได้สมญานามว่า “เจ้าพระยาปราบหงสา” ส่วนช้างที่พระสมเด็จพระเอกาทศรถผู้น้องทรงช้างนามว่า “เจ้าพระยาปราบไตรจักร” และต่อมาในสมัยกรุงธนบุรีเมื่อครั้งที่ประชาชนเกิดความแตกแยกเข้าศึกเข้าใจมดี พระบาทสมเด็จพระเจ้าตากสินมหาราชทรงเป็นกำลังรวบรวมชาติไทยให้เป็นปึกแผ่นโดยทรงใช้ช้างในการรบด้วยเช่นกัน

ในสมัยพระมหากษัตริย์ทรงใช้ช้างต่อสู้กับกองทัพของพม่าและได้เกิดตำนานพระศรีสุริโยทัยขึ้นในพระราชสงครามโบราณ การชนช้างแบบตัวต่อตัวระหว่างผู้นำหรือพระมหากษัตริย์ เรียกว่า การกระทำ "ยุทธหัตถี" การรบบนหลังช้างที่สำคัญกับคนไทยมากที่สุดซึ่งถือเป็นการกู้เอกราชให้กับประเทศไทยเลยก็ว่าได้ นั่นคือในสมัยสมเด็จพระนเรศวรมหาราชซึ่งเป็นการ

## ช้างเผือกสัตว์คู่บุญบารมีพระมหากษัตริย์



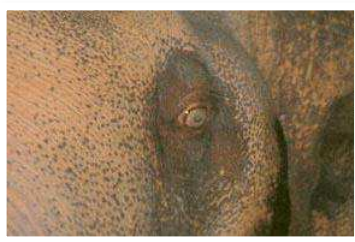
ช้างที่ได้รับการขึ้นระวางเป็นช้างหลวงส่วนพระองค์ของพระมหากษัตริย์จะเรียกกันว่า “ช้างต้น” ซึ่งหนึ่งในนั้นคือ “ช้างเผือก” ตามคติความเชื่อทั้งในศาสนาพราหมณ์และพุทธศาสนา ถือว่าช้างเผือกเป็นสัตว์ที่สูงด้วยมงคลทั้งปวง ความเชื่อแต่โบราณถือว่าช้างเผือกเป็นหนึ่งในแก้วเจ็ดประการของกษัตริย์ที่จะเป็นพระจักรพรรดิที่ยิ่งใหญ่ ผู้มีพระอำนาจแผ่ไพศาล

ยิ่งใหญ่มากกว่าพระราชาทรงช้างเผือกจึงเป็นสัตว์คู่บุญบารมีของกษัตริย์ ใครจับได้ช้างเผือกต้องน้อมเกล้าฯ ถวาย หากช้างเผือกล้ม (ตาย) งาหัก หรือบาดเจ็บ ก็ถือว่าเป็นลางร้ายของบ้านเมือง

ช้างเผือกมีฐานะเทียบเท่าเจ้านายชั้นเจ้าฟ้า มีฝรั่งบันทึกว่าในสมัยอยุธยา ช้างเผือกเชือกหนึ่งมีข้าทาสดูแลร้อยคน อยู่ในโรงปิดทองสีด้าน กินหญ้า กินน้ำ ในถาดทองคำ บ่งบอกถึงความสำคัญได้อย่างดี

ตำราพระคชศาสตร์กำหนดลักษณะสำคัญ 7 ประการของช้างมงคลไว้ว่า จะต้องประกอบด้วย

1. ตาขาว
2. เพดานปากขาว
3. เล็บขาว
4. ขนขาว
5. ฟันหนังขาวหรือสีอ่อนๆ ออกแดงคล้ายหม้อใหม่
6. ขนหางขาว
7. อัณฑโกสขาว หรือสีคล้ายหม้อใหม่



ตาขาว



เพดานปากขาว



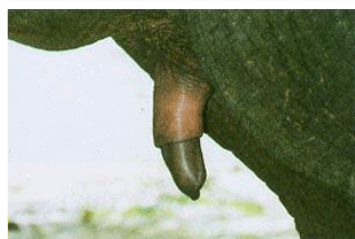
เล็บขาว



ขนขาว

ฟันหนังขาวหรือสีอ่อนๆ  
ออกแดงคล้ายหม้อใหม่

ขนหางขาว



อัณฑโกสขาว หรือสีคล้ายหม้อใหม่

ช้างเผือกนั้นจัดอยู่ในตระกูลอัคนิพงศ์ ซึ่งตามความเชื่อทางศาสนาเชื่อว่าพระอัคนิเป็นผู้สร้าง ช้างตระกูลนี้เมื่อมาสู่พระบารมี บ้านเมืองจะเจริญด้วยมังสาหาร มีผลในทางระบาศิกอันพึงจะเกิดหรือเกิดขึ้นแล้ว และมีผล

ในทางระบับความอุบาทว์ทั้งปวงอันเกิดแก่บ้านเมืองและราชบัลลังก์ ลักษณะเด่นของช้างตระกูลนี้คือมีท่วงทีงดงาม เวลาเดินจะเชิดวง ออกใหญ่ ปลายงาทั้งสองจะโค้งพอดจรดกัน

ช้างที่มีลักษณะทั้ง 7 ประการครบถ้วน เราเรียกว่า “**ช้างสำคัญ**” ส่วนช้างที่มีลักษณะมงคลไม่ครบ จะเรียกว่า “**ช้างประหลาด**” หรือ “**ช้างสีประหลาด**” และหากช้างมีหนังดำ มีงาลักษณะเหมือนปลีกล้วย และมีเล็บดำ จะเรียกว่า “**ช้างเนียม**” ซึ่งช้างทั้งสามประเภทนี้ ถือเป็นช้างคู่บารมีของพระมหากษัตริย์เท่านั้น ผู้ที่ครอบครองช้างประเภทใด จะต้องนำช้างนั้นทูลเกล้าฯ ถวายแด่พระบาทสมเด็จพระเจ้าอยู่หัว เพื่อเป็นช้างทรงตามราชประเพณีที่ปฏิบัติกันมานาน โดยเรามักจะเรียกช้างทั้งหมดนี้รวมๆ กันว่าเป็น “**ช้างเผือก**” แต่กฎหมายช้างในสมัยรัตนโกสินทร์ ไม่ใช่คำว่าช้างเผือก แต่เรียกว่า “**ช้างสำคัญ**” แทน ในตำรายังแบ่งช้างเผือกออกเป็น เอก โท และตรีอีกด้วย

1. **ช้างเผือกเอก** เรียกว่า “**สารเสวต**” หรือ “**สารเสวตพรรณ**” เป็นช้างเผือกที่มีลักษณะถูกต้องสมบูรณ์ตามตำราคชลักษณ์และมีลักษณะพิเศษ คือ ร่วงใหญ่ ผิวขาวบริสุทธิ์ สีดุจสีสังข์ เป็นช้างมงคลคู่บ้านคู่เมือง
2. **ช้างเผือกโท** เรียกว่า “**ปทุมหัตถ์**” มีผิวสีชมพูดูคล้ายสีกลีบดอกบัวแดงแห่ง เป็นช้างมงคลเหมาะแก่การศึก
3. **ช้างเผือกตรี** เรียกว่า “**เศวตคชลักษณ์**” มีสีดูจางไปตองอ่อนตางแห่ง เป็นช้างมงคล

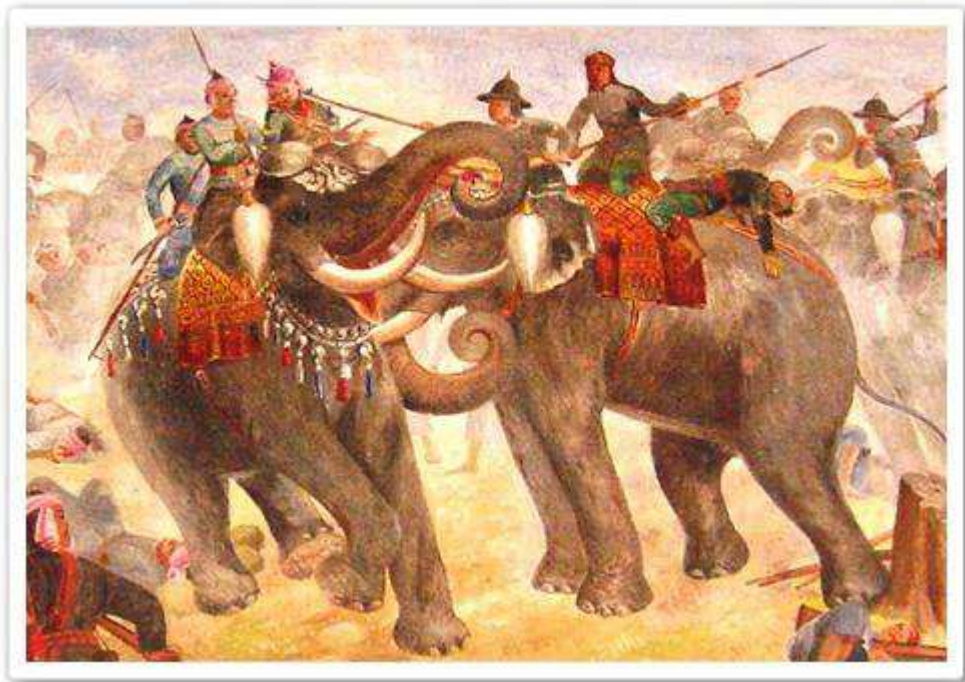


### พระบาทสมเด็จพระพุทธเลิศหล้านภาลัย และตราประทับส่วนพระองค์

กษัตริย์ไทยพระองค์แรกที่ได้พระนามว่า “**พระเจ้าช้างเผือก**” คือ “**สมเด็จพระมหาจักรพรรดิ**” ทรงมีช้างเผือกถึงเจ็ดช้าง ส่วนในสมัยรัตนโกสินทร์ “**พระบาทสมเด็จพระพุทธเลิศหล้านภาลัย**” หรือรัชกาลที่ 2 ทรง

ได้พระนามว่าพระเจ้าช้างเผือกเช่นกัน เพราะทรงมีช้างเผือกถึงสามเชือก อีกทั้งพระองค์ทรงใช้ตราประทับเป็นรูปช้างเผือกสามเชือกด้วยเช่นกัน

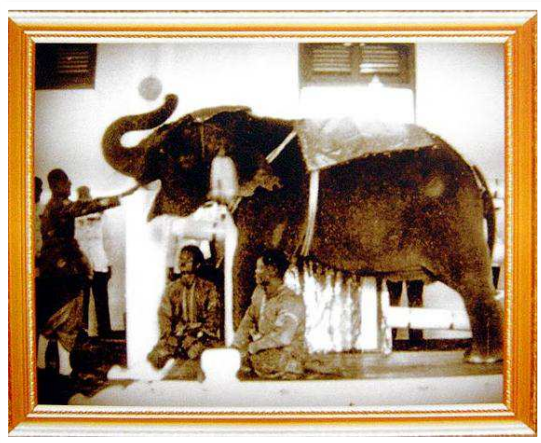
ความปรารถนาของกษัตริย์ที่จะใช้ครอบครองช้างเผือก ทำให้บางครั้งนำไปสู่สงครามระหว่างอาณาจักร เช่น ทัพของพม่ายกมาตีกรุงศรีอยุธยาในสมัยสมเด็จพระมหาจักรพรรดิ เพราะขอช้างเผือกจากไทยแล้วไทยไม่ยอมให้ เรียกกันว่า “สงครามช้างเผือก”



ภาพวาดสงครามช้างเผือก

## ช้างเผือกคู่บารมีในรัชกาลที่ 9

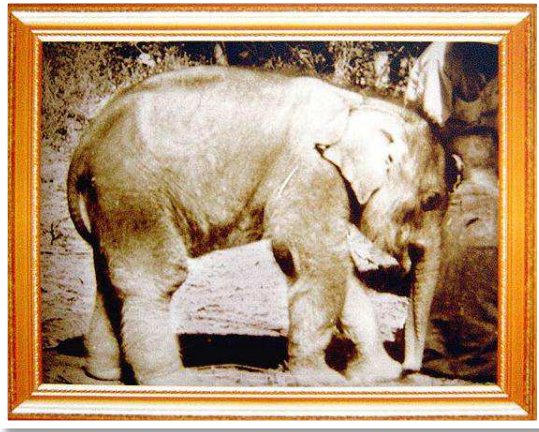
สำหรับรัชสมัยพระบาทสมเด็จพระเจ้าอยู่หัวรัชกาลที่ 9 นี้ จวบจนถึงปัจจุบัน มีการพบช้างเผือก 21 ช้าง ปัจจุบันเหลือ 10 ช้าง ดังนี้



### 1. พระเศวตอดุลยเดชพาหนะ

“พระเศวตอดุลยเดชพาหนะ ภูมิพลนวงาถบารมี  
 ทูตเศวตกรีภุมพรวรโณภาส บรมกมลลาสวิศุทวงศ์  
 สรรพมงคลลักษณะเชนทราชาติ สยามราชฎรสวัสดิ์ประสิทธิ์  
 รัตนกุญชรนิมิตบุญญาธิการ ปรมินทร์พิตรสารศักดิ์เลิศฟ้าฯ”

คือชื่อเต็มของช้างเผือกช้างแรกในรัชกาลปัจจุบัน เป็นช้างพลายเผือกโท ลูกเถื่อนตระกูล "พรหมพงศ์" จำพวกอัฐทิศ ชื่อว่า "กมุท" เกิดประมาณปี พ.ศ.2494 - พ.ศ.2495 ในตำบลดินอุดม อำเภอคลองท่อม จังหวัดกระบี่ (ภายหลังแบ่งเขตการปกครองใหม่ ตำบลดินอุดม อยู่ในความดูแลของอำเภอลำทับ) คล้องได้เมื่อปี พ.ศ.2499 มีการสมโภชช้างนี้เมื่อวันที่ 14 กุมภาพันธ์ พ.ศ.2501 และน้อมเกล้าฯ ถวายขึ้นระวางโรงช้างต้น พระราชวังดุสิต เมื่อวันที่ 11 พฤศจิกายน พ.ศ.2502 เริ่มขึ้นโรง ณ โรงช้างต้น สวนจิตรลดา ในปี พ.ศ.2519 พระบาทสมเด็จพระเจ้าอยู่หัวฯ ทรงพระกรุณาโปรดเกล้าฯ ให้เชิญพระเศวตอดุลยเดชพาหนะ จากโรงช้างต้น สวนจิตรลดา พระราชวังดุสิต มาขึ้นโรง ณ โรงช้างต้น วังไกลกังวล อำเภอหัวหิน จังหวัดประจวบคีรีขันธ์ เมื่อเดือนมีนาคม พ.ศ.2547 ปัจจุบันพระเศวตอดุลยเดชพาหนะ ได้ล้มลงแล้วในวันที่ 3 เมษายน พ.ศ.2553 ณ วังไกลกังวล หัวหิน



## 2. พระเศวตวรรัตนกรีฯ

ลูกช้างบ้านของราษฎรอำเภอสันกำแพง จังหวัดเชียงใหม่ ซึ่งเมื่อผ่านการพิจารณาตรวจเช็คลักษณะจากผู้ชำนาญของสำนักพระราชวังแล้ว พบว่าสมบุรณ์ด้วยศุภมงคลต้องตามตำราพระคชลักษณ์ โดยอยู่ในตระกูลวิษณุพงศ์ จำพวกอัฐสุคช ชื่อ "ตามพหัสตินทร์" สมควรขึ้นระวางเป็นพระยาช้างต้นตามราชประเพณี มีพระราชพิธีรับสมโภชและขึ้นระวางเมื่อวันที่ 24 มกราคม พ.ศ.2509 ณ จังหวัดเชียงใหม่ โดยช้างสำคัญนี้เกิดที่นครเชียงใหม่ ซึ่งได้ทรงสร้างพระตำหนักกุฎิงคราชนิเวศน์ไว้เป็นที่ประทับ เสมอด้วยมีพระราชฐานประจำในนครนี้ พระเศวตวรรัตนกรีฯ ได้ล้มลงที่จังหวัดเชียงใหม่ เมื่อ พ.ศ. 2510

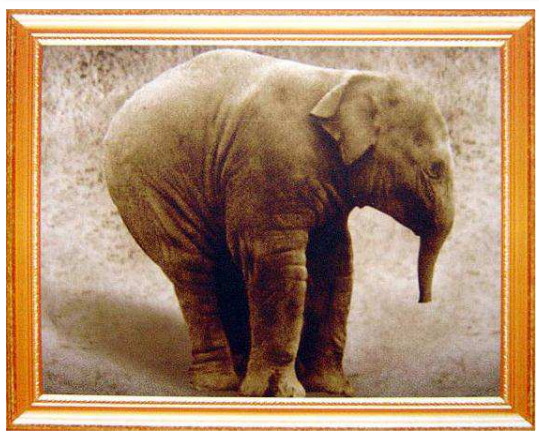


## 3. พระเศวตสุรคชาธารฯ

ลูกช้างพลายพลัดแม่ที่ราษฎรอำเภอรามัญ จังหวัดยะลา ได้นำมาเลี้ยงไว้ ก่อนจะพบว่ามึลักษณะมงคล ซึ่งเมื่อทางสำนักพระราชวังได้ตรวจสอบ พบว่าลูกช้างนั้นมีมงคลลักษณะถูกต้องตามคชลักษณ์ศาสตร์ อยู่ในพรหมพงศ์ ตระกูลช้าง 10 หมู่ ชื่อ "ตามพหัตถิ" มีพระราชพิธีรับสมโภชและขึ้นระวางเมื่อวันที่ 11 มีนาคม พ.ศ.2511 ณ จังหวัดยะลา พระเศวตสุรคชาธารนับเป็นช้างต้นช้างที่สามในรัชกาลนี้



และยังเคยเป็นพระสหายของสมเด็จพระเทพรัตนราชสุดาฯ สมัยยังทรงพระเยาว์ เคยมีกล่าวถึงในบทพระราชนิพนธ์ของสมเด็จพระเทพรัตนราชสุดาฯ ว่า เมื่อมีการเสด็จฯ แปรพระราชฐานไปยังวังไกลกังวล หัวหิน คุณพระเศวตสุรคชาธารฯ ก็ได้โดยเสด็จฯ ไปด้วย พระเศวตสุรคชาธารฯ ได้ล้มลง ณ โรงช้างต้นเมื่อ พ.ศ.2520



#### 4. พระศรีเศวตศุภลักษณ์ฯ

ช้างพังเผือก ลูกเถื่อน คล่องมาได้จากจังหวัดฉะเชิงเทรา เป็นช้างตระกูลวิษณุพงศ์ จำพวกอัฐสุคช ชื่อ “ตามพหัสตินทร์” มีพระราชพิธีรับสมโภชและขึ้นระวางเมื่อวันที่ 7 พฤษภาคม พ.ศ.2519 ณ โรงช้างต้นสวนจิตรลดา ปัจจุบันกรมป่าไม้เป็นผู้ดูแล



#### 5. พระเศวตสุทวิลาสฯ

เป็นช้างพลายเผือกลูกเถื่อน ชื่อ “บุญรอด” เป็นลูกช้างที่คนของกรมป่าไม้พบที่ป่าบริเวณแม่น้ำแควน้อย จังหวัดกาญจนบุรี เป็นช้างตระกูลวิษณุพงศ์ จำพวกอัฐสุคช ชื่อ “ตามพหัสตินทร์” มีพระราชพิธีรับ

สมโภชและขึ้นระวางเมื่อวันที่ 25 มิถุนายน พ.ศ.2520 ณ โรงช้างต้น สวนจิตรลดา ปัจจุบันพระเศวต  
สุทธุวิลาศฯ ย้ายไปยืนโรง ณ โรงช้างต้น ศูนย์อนุรักษ์ช้างไทย อำเภอห้างฉัตร จังหวัดลำปาง



#### 6. พระวิมลรัตนกิริณีฯ

ช้างพังเผือก ลูกเถื่อน คล่องมาจากจังหวัดประจวบคีรีขันธ์ เป็นช้างตระกูลพรหมพงศ์ จำพวกอัญฐุทิศ  
ชื่อ “กมูท” มีพระราชพิธีรับสมโภชและขึ้นระวางเมื่อวันที่ 30 มิถุนายน พ.ศ.2520 ณ โรงช้างต้น สวน  
จิตรลดา ปัจจุบัน พระวิมลรัตนกิริณีฯ ย้ายไปยืนโรง ณ โรงช้างต้น พระตำหนักอุทยานราชานิเวศน์ จังหวัด  
สกลนคร ตั้งแต่ พ.ศ.2538



#### 7. พระศรีนรารัฐราชกิริณีฯ

ช้างพังเผือก ลูกเถื่อน คล่องได้จากจังหวัดนราธิวาส พัดกับแม่บนเทือกเขาเกือซา เป็นช้างตระกูล  
พรหมพงศ์ พวกอัญฐุทิศ ชื่อ “อัญชัน” มีพระราชพิธีรับสมโภชและขึ้นระวางเมื่อวันที่ 24 สิงหาคม พ.ศ.  
2520 ณ โรงช้างต้น จังหวัดนราธิวาส ปัจจุบันยืนโรงอยู่ ณ โรงช้างต้น สวนจิตรลดา พระราชวังดุสิต



#### 8. พระเศวตภาสุรคเชนทร์ฯ

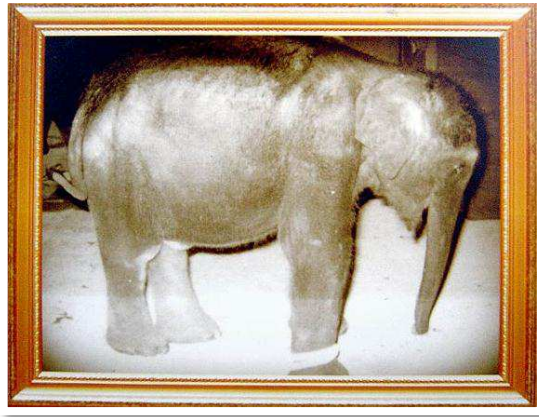
เดิมชื่อภาศรี เป็นช้างพลายเผือก ลูกเถื่อน ของราษฎรในเขตอำเภอท่ายาง เพชรบุรี เมื่อมีการตรวจสอบพบว่า มีคุณลักษณะถูกต้องตามตำราคุณลักษณะศาสตร์ อยู่ในตระกูลวิษณุพงศ์ จำพวกอัฐสุคช ชื่อ "ตามพหัสตินทร์" จึงได้ขึ้นระวางสมโภชเป็นช้างสำคัญพร้อมกันที่เดียวถึง 3 เชือก คือพร้อมกับพระบรมนขทัต และพระเทพวัชรกิริณี เมื่อวันที่ 25 พฤษภาคม พ.ศ.2521 ณ โรงพิธี จังหวัดเพชรบุรี ปัจจุบันอยู่ในความดูแลของศูนย์อนุรักษ์ช้างไทย จังหวัดลำปาง



#### 9. พระเทพวัชรกิริณีฯ

เดิมชื่อพังขวัญตา เป็นลูกช้างหลงโขลง ชาวบ้านที่ไปตัดไม้ในเขตหัวหินไปพบเข้า จึงจับมาส่งให้กำนันตำบลเขาชัย ก่อนจะนำไปถวายวัดและเลี้ยงมาคู่กันกับพลายดาวรุ่ง ต่อมาเมื่อมีการตรวจสอบพบว่า พังขวัญตาเป็นช้างสำคัญมีมงคลคุณลักษณะถูกต้องตามตำราคุณลักษณะศาสตร์ อยู่ในตระกูลวิษณุพงศ์ จำพวกอัฐสุคช ชื่อ "ตามพหัสตินทร์" ซึ่งตำราระบุว่าสมควรขึ้นระวางสมโภชเป็นพระราชพาหนะ เพื่อความเป็นสิริมงคลของประเทศชาติ มีพระราชพิธีรับสมโภชและขึ้นระวางเมื่อวันที่ 25 พฤษภาคม พ.ศ.

2521 ณ จังหวัดเพชรบุรี ปัจจุบันพระเทพวชิรกริณีฯ ย้ายไปยื่นโรง ณ โรงช่างต้น พระตำหนักภูพานราช  
นิเวศน์ จังหวัดสกลนคร ตั้งแต่ พ.ศ.2538



#### 10. พระบรมนขทัศฯ

เดิมชื่อพลายदारู่ง พบโดยราษฎรที่อำเภอปราณบุรี มีลักษณะพิเศษคือเล็บครบ เมื่อสำนักพระราชวัง  
ส่งผู้ชำนาญไปตรวจจดชลักษณะ พบว่า พลายदारู่งเป็นช้างสำคัญที่หาได้ยาก เกิดในตระกูล "วิษณุ  
พงศ์" จำพวก "อัฐสุคช" ชื่อ "ครบกระจอก" ซึ่งตำราชลักษณะศาสตร์นิยมว่า อุบัติมาเพื่อบุญญาธิการ  
ของพระมหากษัตริย์ราช ครอบแก้วการสมโภชขึ้นเป็นพระราชพาหนะ จะบังเกิดสวัสดิมงคลแก่  
พระราชราษฎร มีพระราชพิธีรับสมโภชและขึ้นระวางเมื่อวันที่ 25 พฤษภาคม พ.ศ.2521 ณ จังหวัด  
เพชรบุรี ปัจจุบัน พระบรมนขทัศฯ ได้ล้มลงแล้ว

#### ใช้ช้างงานทำงานช้าง

ตั้งแต่อดีตคนไทยได้นำช้างสัตว์ที่ทรงพลังกำลังมาใช้ประโยชน์ในงานต่าง ๆ ไม่ว่าจะเป็นงานบุญของชุมชน  
เช่น งานประเพณีบวชนาคแห่ช้าง ที่เรายังพบเจอวัฒนธรรมนี้ได้ที่จังหวัด สุรินทร์ ศรีสะเกษ และสุโขทัย แต่ที่คุ้น  
ตาเรามากที่สุดคงเป็นงานชักลากไม้และท่อนซุงตามปางช้างต่าง ๆ นอกจากนี้ช้างยังเคยทำหน้าที่เป็นผู้ลงโทษคน  
ผิดในสมัยก่อนด้วยการจับนักโทษใส่ตะกร้อขนาดใหญ่ที่มีเหล็กแหลมข้างในแล้วให้ช้างเตะเป็นการลงโทษ

#### งานประเพณีบวชนาคแห่ช้าง

ชาวไทยพวนที่บ้านหาดเลี้ยว จังหวัดสุโขทัย จัดงานบวชพระโดยให้นาคขี่ช้างมาตั้งแต่ปี พ.ศ.2387 เรียกว่า  
ประเพณีบวชช้าง เชื่อว่ามีที่มาจากเรื่องมหาชาติชาดก เมื่อชาวเมืองสี่พีจัดขบวนช้างไปรับพระเวทสันดรเสด็จกลับ  
เมือง

นอกจากนี้ที่วัดวังธาร หมู่ที่ 4 ตำบลทุ่งเสลี่ยม จังหวัดสุโขทัย ยังมีประเพณีปอยลูกแก้ว คือ ประเพณีการบวชพระ และสามเณร ส่วนใหญ่จะช่วงประมาณเดือนมีนาคมถึงเดือนมิถุนายน งานปอยลูกแก้วเป็นงานมงคลจะ



ประเพณีแห่ช้างบวชนาควัดวังธาร

แต่งตัวลูกแก้ว (นาค) ด้วยการให้หนุ่มชูดขาว สวมแว่นดำ มีกระโจมสวมศิระชะ จะมีพู่ห้อยระยิบระยับสวยงาม ประแป้งแต่งตัวก่อนวันบวช 1 วัน จะมีการแห่ลูกแก้ว ไปยังบริเวณหมู่บ้าน โดยจะใช้ช้างเป็นพาหนะ ให้ลูกแก้วขี่ถือ เป็นงานประจำปี เรียกว่า "ประเพณีการแห่ลูกแก้วโดยขบวนช้าง" และปัจจุบันใช้ชื่อว่า "ประเพณีแห่ช้างบวชนาควัดวังธาร" ซึ่งจะจัดทุกปี ประมาณต้นเดือนมีนาคม



งานประเพณีบวชนาคแห่ช้างของชาวกูย บ้านตากกลาง จังหวัดสุรินทร์

ส่วนในช่วงสมัยปลายอยุธยา มีชาว “กูย” หรือ “กวย” จากลาวอพยพมาตั้งถิ่นฐานอยู่แถบเมืองสุรินทร์และศรีสะเกษ ชาวกูยเชี่ยวชาญเรื่องวิชาช้าง จึงช่วยทางราชสำนักจับช้างเผือกช้างมาตลอด ปัจจุบันชุมชนใหญ่ของชาว

กุยตั้งอยู่ที่บ้านตากกลาง จังหวัดสุรินทร์ ซึ่งลูกหลานของพวกเขายังคงมีความผูกพันอยู่กับช้าง และมีประเพณีบวชนาคแห่ช้างในช่วงวันวิสาขบูชาของทุกปี การบายศรีสู่ขวัญนาคของชาวกุยนั้นนิยมทำเป็นคู่เพื่อความเป็นสิริมงคล โดยจะจัดขึ้นในขึ้น 13 ค่ำ ครั้นพอถึงวันขึ้น 14 ค่ำ ซึ่งถือเป็นวันแห่นาค ทุกบ้านก็จะให้นาคขึ้นช้างและแห่มาร่วมกันที่วัดบ้านตากกลาง ก่อนที่ทั้งหมดจะเคลื่อนขบวนแห่ไปที่ลำน้ำมูล บริเวณที่เรียกว่า "ศาลเจ้าพ่อวังทะเล" หรือเรียกในภาษากุยว่า "หญ่าลู่" เพื่อไปทำพิธีขอขมาและบอกกล่าวต่อสิ่งศักดิ์สิทธิ์ที่ชาวกุยเคารพนับถือ นอกจากศาลเจ้าพ่อที่บริเวณวังทะเลแล้ว ยังมีอีก 2 แห่ง คือที่ทำยหญ่าบ้านและทำยวัด ประเพณีบวชนาคของหญ่าบ้านช้าง บ้านตากกลางนี้จะมีช้างเข้าร่วมขบวนนับร้อยเชือก ซึ่งนับได้ว่าเป็นขบวนแห่นาคที่ยิ่งใหญ่และหาดูได้ยากยิ่งในทุกวันนี้ ช้างแต่ละเชือกที่เข้าร่วมขบวนแห่นั้น เจ้าของหรือควาญก็ได้แต่งองค์ทรงเครื่องไม่แพ้กับนาคที่นั่งอยู่บนเจ้าตัว เท้าไต่หนัก บางเชือกก็มีการเขียนคำเก๋ๆ ไว้ตามตัว ให้ผู้คนได้อ่านกันคลายเครียดด้วยงานนี้ทั้งนาคทั้งช้างต่างก็ไม่ยอมแพ้กันในเรื่องของความงาม

### เมื่อช้างทำหน้าที่ลงโทษผู้กระทำความผิด

เมืองไทยสมัยก่อน เราจับนักโทษยัดใส่ตะกร้อหวายขนาดใหญ่ซึ่งมีเหล็กแหลม แล้วให้ช้างเตะตะกร้อออกไปมาเป็นการลงโทษ นอกจากนี้สมัยก่อนเรายังมีบทลงโทษหนักสำหรับข้าราชการที่ทำความผิด คือการส่งไปเป็นคนเกี่ยวหญ้าเลี้ยงช้าง เรียกว่า "ตะพุนหญ้าช้าง" ที่ว่าโทษหนัก เพราะว่าช้างหลวงสมัยนั้นมีจำนวนมากและกินอาหารปริมาณมากตามไปด้วย การเกี่ยวหญ้าเลี้ยงช้างจึงไม่สามารถหยุดพักได้เลย

### ช้างชักลากซุง

เนื่องจากช้างเป็นสัตว์พื้นบ้านของประเทศไทยและมีอยู่เป็นจำนวนมาก ประกอบกับช้างเป็นสัตว์ที่ขึ้นเขาได้ดี และนำมาฝึกใช้งานได้ง่าย ดังนั้นช้างส่วนใหญ่ของประเทศไทยจึงถูกนำมาฝึกใช้ในการชักลากไม้ สมัยรัชกาลที่ 5 มีบริษัทต่างชาติเข้ามาขอตัดไม้ในป่าเพื่อเป็นสินค้าส่งออก ช้างจึงกลายเป็นเครื่องมือสำคัญในการชักลากท่อนซุงออกจากป่า เพราะช้างมีกำลังมาก ทั้งยังเดินในป่าได้สะดวกไม่ต้องตัดถนน ช้างที่ทำงานชักลากซุงในอดีตมีมากกว่า 10,000 เชือก แต่เมื่อปี พ.ศ. 2532 ประเทศไทยก็ยุติการทำไม้เพื่อรักษาป่าไม้ที่เหลืออยู่น้อยมากแล้ว ช้างและควาญช้างจำนวนมากจึงตกงานกันทันที

ในการใช้ช้างลากไม้นั้น ผู้ใช้ช้างจะต้องเรียนรู้ถึงธรรมชาติ และนิสัยของช้างให้ดีด้วย เพื่อมิให้ช้างจนเกินกำลัง จะทำให้ช้างเจ็บป่วย และล้มตายง่าย โดยปกติช้างทำไม้เชือกหนึ่งๆ จะใช้คนเกี่ยวซุง 2 คน คือ **ควาญคอ** ซึ่งทำหน้าที่ขึงบังคับช้างให้ทำงานคนหนึ่ง และ **ควาญตีน** ซึ่งเป็นผู้ช่วยทำหน้าที่ช่วยเหลืออยู่ข้างล่างอีกคน ควาญตีนนั้น นอกจากมีหน้าที่ช่วยเหลือควาญคอโดยทั่วไปแล้ว ยังมีหน้าที่ช่วยร้อยโซ่ลากเข้ากับจมูกซุง เพื่อให้ช้างชัก

ลาก หรือช่วยแก้ไขออกจากซุง เมื่อซ้างลากไม้ไปถึงที่หมายแล้ว ในขณะที่ซ้างกำลังลากไม้ ควาญตีนจะทำหน้าที่เอาไม้ท่อนเล็กๆ นี้เรียกว่า "โกลน" ทำหน้าที่เป็นลูกกลิ้งให้ซ้างชักลากไม้ได้เบาแรงขึ้น ไม้ซุงที่ใช้ซ้างลากจะต้องเจาะจมูกตรงด้านหัว เพื่อใช้สำหรับร้อยโซ่ และที่หน้าตัดของหัวซุงด้านติดกับพื้นดิน จะต้องใช้ขวานฟันให้เป็นรูปมนเรียกว่า "การปิดหัวไม้" มีประโยชน์ คือ กันไม่ให้หัวไม้ซุงครูดกับดิน ทำให้เบาแรงซ้าง ซ้างเชือกหนึ่งสามารถจะลากไม้ซึ่งมีน้ำหนักไม่เกิน 2 ตัน / 1 เที้ยว เนื่องจากไม้ที่ชักลามีน้ำหนักมาก ดังนั้น ผู้ทำไม้จึงมักจะกำหนดที่รวมไม้ไว้เป็นแห่งๆ แต่ละแห่ง มีระยะทางห่างกันไม่เกิน 500 เมตร เพื่อให้ซ้างได้มีโอกาสพักผ่อนน้อย ระยะทางชักลากซึ่งกำหนดไว้สำหรับซ้างพักผ่อนนี้เรียกกันในภาษาทำไม้ว่า "ท้อก" เช่น ระยะทางชักลาก 1 กิโลเมตร อาจจะมี 2 ท้อก ถ้าไม้ที่ซ้างชักลาก มีขนาดใหญ่เกินกำลังที่ซ้างตัวเดียวจะลากได้ อาจใช้ซ้างหลายตัวเข้าช่วยกัน ซึ่งอาจทำได้หลายวิธีเช่น

### การติดคู่

คือ ใช้ซ้าง 2 เชือก ช่วยกันลากเป็นแถวหน้ากระดาน เหมาะสำหรับภูมิประเทศซึ่งเป็นที่ราบกว้างพอที่ซ้าง 2 เชือกจะเดินคู่กันได้



ซ้างชักลากไม้แบบติดคู่

### การติดสร้อย

คือ การใช้ซ้าง 2 เชือกเรียงตามกัน ตัวหนึ่งอยู่ข้างหน้าอีกตัวหนึ่งอยู่ข้างหลังช่วยกันลากไม้ซึ่งเหมาะสำหรับ การลากไม้ในทางแคบๆ การลากไม้วิธีนี้มีกฎอยู่ว่า ซ้างเชือกหลังจะต้องไม่ใช้ซ้างที่มีมีงา เพราะเกรงว่าขาของซ้างตัวหลังจะไปทิ่มแทงซ้างตัวหน้าเมื่อโซ่ลากขาดลง



ซ้างชักลากไม้แบบติดสร้อย

### การติดเทียม

คือ การใช้ซ้าง ๒ ตัวช่วยกันลากไม้ท่อนเดียว แต่ตัวหนึ่งลากหัวซุง อีกตัวหนึ่งลากท้ายซุง ไปทางทิศเดียวกัน โดยให้ไม้ซุงอยู่ทางด้านข้างของซ้างด้านเดียวกัน วิธีนี้เหมาะสำหรับลากไม้บนไหล่เขา ให้ซ้างอยู่ทางด้านซิดเขา ส่วนไม้ซุงอยู่ทางด้านนอก



ซ้างชักลากไม้แบบติดเทียม

## วิกฤติช้างไทย...ปัญหาที่ต่อว่าใส่



ช้างในวันวาน เป็นสัตว์ราชพาหนะ หัวหาญในการสงคราม เป็นสัตว์คู่บารมีพระมหากษัตริย์ไทย เป็นสัตว์คู่บ้านคู่เมือง ผูกพันกับวิถีชีวิตคนไทย เป็นสัตว์ทรงคุณค่า ดังจะเห็นได้จากภาพช้างที่ปรากฏเป็นสัญลักษณ์บนธงชาติไทย และช้าง คือสัตว์สัญลักษณ์อย่างเป็นทางการของประเทศไทย แต่ช้างไทยในวันนี้กลับแตกต่างจากอดีตอย่างสิ้นเชิง ต้องเร่ร่อนขอทาน อยู่ท่ามกลางเมืองใหญ่อย่างผิดกฎหมาย อยู่ใน

สภาพอดอยาก ยากไร้ สูญสิ้นคุณค่า ผจญชะตากรรมโหดร้ายไร้การเหลียวแล ถูกมองเป็นตัวปัญหา เป็นสัตว์ดุร้าย อันตราย ถูกคุกคาม เช่นฆ่า และตกอยู่ในภาวะใกล้สูญพันธุ์

ปัจจุบันประเทศไทยเหลือป่าอนุรักษ์ที่เป็นบ้านของช้างป่าเพียงร้อยละ 20\* และมีช้างป่าเหลืออยู่เพียง 2,000 ตัว ส่วนช้างบ้านมีอยู่ประมาณ 3,500 เชือก\*\*

ข้อมูลอ้างอิง

\* กรมอุทยานแห่งชาติ สัตว์ป่า และพันธุ์พืช (พ.ศ.2555)

\*\* กรมปศุสัตว์ (พ.ศ.2555)

### ปัญหาของช้างป่า

คือจำนวนประชากรช้างป่าจะกระจายกันอยู่ตามผืนป่าอนุรักษ์ ซึ่งมีลักษณะเป็นป่าผืนเล็กๆ ไม่ต่อเนื่องกัน ทำให้ช้างตกอยู่ในสภาพคล้ายติดเกาะ ไม่สามารถข้ามไปมาระหว่างพื้นที่ได้ ส่งผลให้เกิดการผสมพันธุ์ภายในหมู่เครือญาติ (Inbreeding) ซึ่งจะนำไปสู่การเกิดลักษณะด้อย เกิดโรคทางพันธุกรรม นำไปสู่การเสียชีวิตและการสูญพันธุ์ในที่สุด

#### 1. ปัญหาพื้นที่ป่าถูกทำลาย

- 1.1 การทำลายป่าไม้เพื่อขยายพื้นที่เกษตรกรรม การที่รัฐบาลส่งเสริมให้เกษตรกรทำการเกษตรเพื่อส่งออก



พื้นที่ป่าไม้ถูกทำลาย



เป็นปัจจัยสำคัญซึ่งทำให้เกิดการลักลอบตัดไม้ทำลายป่า เผาป่า เพื่อความต้องการพื้นที่สำหรับใช้เพาะปลูก

**1.2 การเลี้ยงสัตว์ในเขตพื้นที่ป่า** การปศุสัตว์ในปัจจุบันนอกจากจะมีการเลี้ยงสัตว์เป็นระบบฟาร์มซึ่งมีระบบการจัดการเป็นอย่างดีแล้ว การเลี้ยงสัตว์แบบดั้งเดิมก็ยังคงมีอยู่ คือ การเลี้ยงโดยปล่อยให้สัตว์เข้าไปหากินเองในป่า ซึ่งอาจเข้าไปแย่งหรือทำลายอาหารของสัตว์ป่า และอาจติดโรคจากสัตว์ป่าหรืออาจนำโรคติดต่อไปสู่สัตว์ป่าด้วย

**1.3 ไฟป่า** ปัจจุบันการเกิดไฟป่าส่วนใหญ่เกิดจากการกระทำของมนุษย์ เป็นการทำลายพืชอาหารของช้างป่า

**1.4 โครงการพัฒนาต่างๆ ในพื้นที่ป่า** โครงการต่างๆ ที่ได้ดำเนินการในพื้นที่ป่าย่อมส่งผลกระทบต่อระบบนิเวศของป่า และสัตว์ป่า เช่น การสร้างเขื่อนซึ่งเป็นการแยกป่าธรรมชาติออกจากกัน การตัดถนนผ่านป่าก็เช่นกันแล้วยังเป็นการทำให้มนุษย์เข้าไปรบกวนสัตว์ป่าได้ง่ายขึ้นด้วย

## 2. ปัญหาความขัดแย้งระหว่างคนและช้าง

ปัญหาความขัดแย้งระหว่างคนกับช้างเกิดขึ้นมานานนับตั้งแต่คนเข้าไปในพื้นที่ป่า ซึ่งเป็นแหล่งที่อยู่อาศัยหากินของช้าง เกิดปัญหารุนแรงถึงขั้นต้องฆ่าช้าง และมีแนวโน้มที่จะทวีความรุนแรงขึ้น ประเด็นของการเกิดข้อขัดแย้ง คือ ปัญหาการแย่งใช้พื้นที่ราบริมแหล่งน้ำ แหล่งอาหาร และแหล่งหลบภัยที่สำคัญของช้าง ในฤดูฝนที่ยังมีอาหารสมบูรณ์ ช้างสามารถดำรงชีวิตอยู่ได้ แต่เมื่อถึงฤดูแล้งอาหารและน้ำขาดแคลน ช้างจึงต้องเข้ามาหากินผลผลิตทางการเกษตรในพื้นที่เกษตรกรรมของมนุษย์ ปัญหานี้ได้เกิดกับหลายประเทศ ซึ่งมีการลดปัญหาลงได้บ้าง ในประเทศไทยยังมีพื้นที่ที่เกิดความขัดแย้งค่อนช้างรุนแรง 7 พื้นที่ ได้แก่ อุทยานแห่งชาติแก่งกระจาน อุทยานแห่งชาติกุยบุรี อุทยานแห่งชาติทองผาภูมิ อุทยานแห่งชาติทับลาน-ปางสีดา เขตรักษาพันธุ์สัตว์ป่าเขาอ่างฤๅไน เขตรักษาพันธุ์สัตว์ป่าสลักพระ และเขตรักษาพันธุ์สัตว์ป่าภูหลวง

## 3. ปัญหาด้านการขยายพันธุ์

**3.1 อัตราส่วนระหว่างช้างเพศผู้และเพศเมียในวัยเจริญพันธุ์ไม่เหมาะสม** การล่าช้างเพศผู้เพื่อเอางา ทำให้ช้างมีงาที่ควรจะเป็นพ่อพันธุ์ลดลง ส่งผลให้พันธุกรรมของช้างงาลดลง เกิดการจำกัดความหลากหลายทางพันธุกรรม

**3.2 การผสมเลือดชิด (Inbreeding)** การที่ช้างอยู่ในพื้นที่ที่มีถนนหรือสิ่งกีดขวางใดๆที่ทำให้ช้างไม่สามารถเดินทางติดต่อระหว่างพื้นที่หากินต่างๆ คล้ายกับการติดเกาะ ทำให้ช้างเกิดการผสมพันธุ์กันภายในประชากรเดียวกันและอาจเกิดการผสมพันธุ์ในหมู่เครือญาติ เกิดการผสมพันธุ์แบบเลือดชิด โอกาสเกิดลักษณะด้อยสูง ช้างมีความไม่สมบูรณ์หรือเป็นพาหะของโรคทางพันธุกรรมต่างๆ สูงขึ้น

#### 4. ปัญหาการล่าช้าง

4.1 การจับลูกช้างป่า มักดำเนินการโดยชาวภูเขาหรือชาวกะเหรี่ยงที่อาศัยในพื้นที่แนวชายแดนไทย-พม่า ซึ่งเป็นแหล่งที่มีช้างป่าอาศัยอยู่เป็นจำนวนมาก ปัจจุบันนิยมจับลูกช้างป่ามาขาย เพราะสามารถจับได้ไม่ยากนักและขนส่งได้ค่อนข้างสะดวก อีกทั้งตลาดการค้าช้างต้องการลูกช้างมากกว่าช้างวัยรุ่นในบริเวณที่มีการจับลูกช้างมาขาย ได้แก่ พื้นที่แถบชายแดนไทย-พม่า ตั้งแต่ อำเภออุ้มผาง จังหวัดตาก ลงไป อำเภอสังขละบุรี จังหวัดกาญจนบุรี อำเภอเมือง จังหวัดประจวบคีรีขันธ์ อำเภอเมืองจังหวัดระนอง และแถบชายแดนไทย-มาเลเซีย ที่ อำเภอศรีสาคร จังหวัดนราธิวาส ผู้รับซื้อส่วนมากคือกลุ่มฟឹ้กช้างจาก ตำบลบ้านค่าย อำเภอเมือง จ.ชัยภูมิ เพื่อนำไปฟឹ้กแสดงละครช้างเร่ หรือแสดงตามปางช้างเอกชน โรงแระ และรีสอร์ท การนำลูกช้างออกจากป่านั้นจำเป็นต้องฆ่าแม่ช้างก่อน เพราะแม่ช้างจะหวงลูกมากและลูกช้างจะอยู่กับแม่ตลอดเวลา ลูกช้างที่ยังไม่หย่านม ในช่วงอายุ 8 เดือน - 2 ปี จะมีปัญหาทางสุขภาพ เช่น ท้องเสีย กระจกตา และต้องตายในที่สุด

4.2 การล่าช้างเอางา การค้าช้างในประเทศไทยมีมานานนับเป็นพันปี งาช้างส่วนใหญ่จะถูกนำไปใช้แกะสลักเพื่อเป็นเครื่องประดับ และเครื่องบูชาที่มีมูลค่าสูง แหล่งแกะสลักงาช้างที่มีชื่อเสียงของประเทศไทยคือ อำเภอพยุหะคีรี จังหวัดนครสวรรค์ และกรุงเทพฯ ลูกค้าที่นิยมซื้องาช้างมักเป็นนักท่องเที่ยวจากเอเชียตะวันออกเฉียงใต้ เช่น จีน ฮองกง เกาหลี ไต้หวัน และญี่ปุ่น เป็นต้น



การล่าเพื่อเอางาช้าง

4.3 การล่าช้างเพื่อเอาอวัยวะอื่น ๆ การล่าช้างเพื่อเอาอวัยวะ เช่น งวง หาง และอวัยวะเพศของช้างตัวผู้ เป็นผลพลอยได้จากการล่าช้างเอางาหรือลูกช้างเท่านั้น

#### 5. ปัญหาด้านขาดการจัดการ

5.1 การขาดหน่วยงานที่รับผิดชอบโดยตรง ปัจจุบันยังไม่มีหน่วยงานที่รับผิดชอบเรื่องช้างโดยตรง ทำให้ไม่มีการจัดการที่มีระบบระเบียบแบบแผนที่เหมาะสม หน่วยงานที่เกี่ยวข้องกับช้างป่าในปัจจุบันคือ สำนักอนุรักษ์สัตว์ป่า กรมป่าไม้ กระทรวงเกษตรและสหกรณ์ ซึ่งมีภาระหน้าที่มากมายหลายด้าน ทำให้การจัดการช้างป่าในปัจจุบันยังมีไม่เพียงพอ

5.2 การขาดแคลนบุคลากร การมีบุคลากรไม่เพียงพอทำให้การดำเนินงานไม่มีประสิทธิภาพเพียงพอ เช่น การขาดแคลนนักวิจัย ทำให้ขาดข้อมูลพื้นฐานและความรู้ที่ทันสมัย ทำให้ขาดข้อมูลที่จะนำไปใช้งานได้ การขาดแคลนเจ้าหน้าที่พิทักษ์ป่า ทำให้การดูแลป้องกันพื้นที่เป็นไปอย่างจำกัด

- 5.3 การขาดแคลนงบประมาณ การขาดแคลนงบประมาณในการดำเนินงานทำให้กาดำเนินงานทำให้กาดำเนินงานต่างๆ เป็นไปอย่างจำกัดและไม่ต่อเนื่อง เช่น การตรวจจับผู้ลักลอบกระทำผิดในการล่าช้าง บุกรุกพื้นที่ป่า และการขาดงบประมาณในการวิจัยก็ทำให้ไม่ได้ข้อมูลที่จำเป็นด้วย
- 5.4 การขาดแผนแม่บทในการจัดการช้างป่า เนื่องมาจากการขาดแคลนบุคลากรและงบประมาณ ทำให้ขาดข้อมูลด้านปัญหา และข้อมูลที่ทันสมัย รวมถึงแนวทางแก้ไขอย่างเป็นรูปธรรม ที่เพียงพอในการจัดทำแผนแม่บท ส่งผลให้การดำเนินงานเกี่ยวกับช้างป่าขาดทิศทางที่แน่นอน มีเพียงการแก้ปัญหาเฉพาะหน้า และบางครั้งเกิดความซ้ำซ้อนในการปฏิบัติงาน
- 5.5 การขาดการประชาสัมพันธ์ให้เห็นคุณค่าของช้างป่า การประชาสัมพันธ์จะทำให้เกิดความรู้ ความเข้าใจเกี่ยวกับสถานการณ์ ปัญหาของช้างป่า ซึ่งจะส่งผลให้เกิดการอนุรักษ์จากสาธารณชน อย่างเป็นรูปธรรมและมีประสิทธิภาพ

## ปัญหาของช้างเลี้ยง

### 1. ปัญหาด้านการผสมพันธุ์

- 1.1 ช้างไม่มีโอกาสจับคู่ผสมพันธุ์ สภาพการเลี้ยงช้างในปัจจุบัน ความยากลำบากของช้างของตนแยกจากช้างตัวอื่นๆ เพื่อลดปัญหาการแย่งอาหารและการต่อสู้ระหว่างช้าง บางพื้นที่นิยมเลี้ยงเฉพาะช้างเพศเมียเนื่องจากมีปัญหาการตกมันน้อย หรือการใช้ช้างทำงานตลอดวันทำให้ช้างไม่มีโอกาสในการจับคู่ผสมพันธุ์ และระหว่างที่ช้างจับคู่ผสมพันธุ์จะไม่ยอมทำงานและไม่ยอมให้ความรู้เข้าใกล้ อีกทั้งยังอาจทำร้ายความดูด้วย หากช้างเพศเมียตั้งท้องก็จะไม่ทำงานทำให้ความดูเสียหายได้ และยังคงเสียค่าใช้จ่ายในการดูแลช้างและลูกช้างอีกด้วย ดังนั้นความดูจึงมักไม่ยินยอมให้ช้างจับคู่ผสมพันธุ์
- 1.2 สุขภาพช้างไม่สมบูรณ์ การเลี้ยงดูช้างไม่ดี ให้ช้างทำงานหนักและไม่ได้รับอาหารอย่างเพียงพอ เพื่อป้องกันการตกมัน ทำให้ช้างมีสุขภาพไม่แข็งแรง ความสามารถในการสืบพันธุ์ก็จะลดลง
- 1.3 ค่าใช้จ่ายในการผสมพันธุ์ การผสมพันธุ์ช้างเลี้ยงเจ้าของช้างต้องเสียค่าใช้จ่ายในการว่าจ้างช้างต่างเพศมาผสมพันธุ์ โดยไม่มีการรับรองผลว่าจะผสมพันธุ์ติดหรือไม่ หากผสมพันธุ์ไม่ติดก็ต้องเสียค่าใช้จ่ายในการว่าจ้างใหม่อีกครั้ง ซึ่งเจ้าของช้างมักไม่ยินยอมเสียค่าใช้จ่ายส่วนนี้
- 1.4 ความสามารถในการผสมพันธุ์ของช้างเพศผู้มีน้อย ในธรรมชาติสมาชิกของช้างในโขลงจะประกอบด้วยช้างเพศเมียที่มีอายุต่างกัน และลูกช้างในวัยแรกเกิดไปจนถึงก่อนวัยรุ่น เมื่อลูกช้างเข้าสู่วัยรุ่นจะแสดงพฤติกรรมทางเพศต่อช้างตัวอื่น ช้างเพศเมียในโขลงจะขับไล่ช้างเพศผู้ออกไปจากโขลงเป็นกลไกในการป้องกันการผสมพันธุ์แบบเลือดชิด ช้างที่ถูกขับไล่อาจจะรวมโขลงกับช้างเพศผู้ตัว

อื่นๆเกิดการเรียนรู้พฤติกรรมต่างๆ แต่ปัจจุบันความนิยมเลี้ยงช้างแยกจากกันทำให้ขาดการถ่ายทอดพฤติกรรมด้านต่างๆ ช้างเพศผู้วันรุ่นหลายเชือกจึงแสดงพฤติกรรมการผสมพันธุ์ไม่เป็น

1.5 การตายของลูกช้างแรกคลอด ในธรรมชาติแม่ช้างจะมีช้างแม่รับ ซึ่งเป็นช้างเพศเมียในโขลงที่มีความคุ้นเคยกับแม่ช้าง และมักมีประสบการณ์ในการเลี้ยงลูกมาแล้ว คอยช่วยขณะคลอดและช่วยเลี้ยงลูกช้าง แต่ช้างเลี้ยงใกล้คลอดมักถูกนำมาไว้ใกล้บ้านมนุษย์ ส่งผลให้ช้างเกิดความเครียด อาจทำให้แม่ช้างทำร้ายลูกช้าง เลี้ยงลูกไม่เป็น หรืออาจมีการผลิตน้ำนมน้อยลง ลูกช้างจะได้รับสารอาหารไม่เพียงพอ เกิดปัญหาต่อสุขภาพของลูกช้าง เช่น ท้องร่วง และกระดูกบาง เป็นต้น บางตัวอาจถึงกับเสียชีวิต

## 2. ปัญหาการใช้งานช้างเลี้ยงอย่างไม่เหมาะสม



2.1 การใช้ช้างประกอบธุรกิจทำไม้ผิดกฎหมาย ช้างที่ถูกนำมาใช้ในธุรกิจที่ผิดกฎหมายนี้มักพบปัญหาต่างๆ ดังนี้

- **ช้างถูกทารุณกรรม** เช่น การบังคับให้ทำงานหนัก การใช้ไฟเผาถิ่นช้างเพื่อกระตุ้นให้ช้างลากซุง การลงโทษช้างอย่างรุนแรง ช้างเหล่านี้ไม่ได้รับการพักผ่อน สุขภาพทรุดโทรม มีบาดแผลติดเชื้อ บางเชือกอาจมีปัญหาคือตา น้ำตาไหลมาก หรือตาบอด
- **การให้ช้างกินยาแอมเฟตามีน หรือยาบ้า** โดยการผสมในอาหารของช้าง เพื่อให้ช้างทำงานได้มากขึ้น เมื่อใช้ติดต่อกันเป็นเวลานาน ช้างก็เกิดอาการติดยา เมื่อไม่ได้รับยาจะมีอาการอาเจียน เบื่ออาหาร ่วงซึม ไม่มีแรง และเกิดปัญหาที่ตับและไต ทำให้ช้างเสียชีวิตในที่สุด
- **การใช้ช้างตกมัน หรือช้างดุร้ายที่เคยฆ่าคนทำงาน** เนื่องจากช้างตกมันจะมีกำลังมากกว่าปกติ ส่วนช้างที่เคยฆ่าคน ความรู้ช้างมักหนีการจับกุม หรือถูกช้างฆ่าตายไปแล้ว ราคาจะถูก ช้างกลุ่มนี้อาจฆ่าคนได้อีก ซึ่งมักใช้การแก้ปัญหาโดยการยิงทิ้ง

2.2 การใช้ช้างเดินเร่ร่อนในเมืองใหญ่ จากการปิดชายแดนไทย - กัมพูชา รายได้ของชาวกูยนั้นลดลง ประกอบกับภาวะว่างงานในฤดูแล้ง แต่ยังคงมีภาระในการเลี้ยงดูช้างและครอบครัว จึงเริ่มมีการนำ

ช้างเดินทางไปทั่วประเทศ เพื่อให้บริการล่อท้องช้าง ขายอาหารช้าง และรับบริจาคจากบุคคลทั่วไป โดยเฉพาะในกรุงเทพฯ ในเดือนกุมภาพันธ์ พ.ศ.2538 ทางกรุงเทพมหานครประกาศห้ามมิให้ช้างเหล่านี้เดินหารายได้ในเขตกรุงเทพฯ โดยการบังคับใช้ตามพระราชบัญญัติรักษาความสะอาดและความเป็นระเบียบเรียบร้อยของบ้านเมือง พ.ศ.2535 มีบทลงโทษผู้ฝ่าฝืน คือ ปรับไม่เกิน 500 บาท กลุ่มช้างเร่ร่อนจึงพากันเปลี่ยนไปหากินในพื้นที่ปริมณฑลรอบๆ กรุงเทพฯ และตามจังหวัดต่างๆ ทำให้เกิดปัญหาเกี่ยวกับช้าง คือ

- **อุบัติเหตุ ช้างถูกรถชน** เนื่องจากผู้ขับขี่ยานพาหนะมองไม่เห็นช้างที่มักสัญจรบนท้องถนนในช่วงเวลากลางคืน หรือช้างตกท่อ เนื่องจากฝาที่รับน้ำหนักของช้างไม่ไหว
- **มลพิษในเมือง** มลพิษจากฝุ่นโลหะหนักในอากาศ อาจเกิดความผิดปกติในระบบทางเดินหายใจของช้าง แสงจ้าและฝุ่นที่บอบอวลอาจจะคายเคืองตาซึ่งอาจเกิดแผลที่กระจกตา เกิดอาการติดเชื้อจนทำให้ช้างตาบอดได้ ส่วนมลพิษทางเสียงอาจทำให้ช้างตกใจวิ่งเตลิดไป ทำให้เกิดความเข้าใจผิดคิดว่าช้างตกมันและต้องจบชีวิตลงด้วยการวิสามัญฆาตกรรม
- **คุณภาพอาหาร** อาหารที่ให้ช้างอาจเน่า หรือมีสารพิษปนเปื้อน เช่นยาฆ่าแมลง ทำให้เกิดความผิดปกติต่อระบบทางเดินอาหารของช้าง
- **พฤติกรรมของมนุษย์** บางครั้งการแสดงออกโดยรู้เท่าไม่ถึงการณ์อาจเกิดผลเสีย เช่น การเข้าไปทางด้านหลังของช้าง การยื่นอาหารแบบหลอกล่อ อาจนำมาซึ่งการสูญเสียชีวิตมนุษย์ได้

**2.3 การใช้ช้างแสดงละครเร่** ปัญหาที่พบคือการลักลอบล่าช้างป่าเพื่อนำลูกช้างมาฝึกแสดง ลูกช้างมักมีอายุน้อยและยังไม่หย่านม อาจเสียชีวิตระหว่างการขนส่ง

- **การฝึกลูกช้างในท่าฝืนธรรมชาติ** เช่น หกสูง การไต่บนสะพานไม้แผ่นเดียว การยืนบนถัง ช้างอาจได้รับบาดเจ็บหรือพิการ หรือเสียชีวิตระหว่างการฝึก นอกจากนี้ช้างที่ผ่านการฝึกอย่างทารุณเมื่อโตขึ้นมักจะเป็นช้างที่ก้าวร้าว

### 3. การส่งช้างออกนอกประเทศ

การส่งช้างออกนอกประเทศส่วนใหญ่ให้เหตุผลเพื่อการเจริญสัมพันธไมตรีต่อมิตรประเทศ ระหว่างประมุขของประเทศ ระหว่างรัฐบาล หรือระหว่างสวนสัตว์ ซึ่งจำนวนช้างที่ส่งออกไปเพื่อภารกิจดังกล่าวแม้มีจำนวนน้อยมาก แต่ข้อที่นำส่งเกิดและควรให้ความสำคัญ คือ ช้างที่ถูกส่งออกไปนอกประเทศล้วนแล้วแต่เป็นช้างที่มีลักษณะดี ทั้งร่างกายและอุปนิสัย ซึ่งสิ่งเหล่านี้เป็นการลดประชากรช้างที่มีลักษณะทางพันธุกรรมที่ดีด้วยเช่นกัน

#### 4. ปัญหาอื่นๆ

ปัจจุบันการจัดการข้างบ้านยังขาดแคลนบุคลากร และงบประมาณ ทำให้เกิดปัญหาที่ตามมาคือการขาดข้อมูลพื้นฐาน สำหรับวางแผนงานการจัดทำแผนแม่บท และการประชาสัมพันธ์ให้เห็นความสำคัญของข้าง

และอีกสารพันปัญหามากมายที่ล้วนเกิดจากมนุษย์ที่ใช้ประโยชน์จากทรัพยากรธรรมชาติ เพื่อความอยู่รอดของตัวเองจนเกินพอดี

นานเท่าไรแล้ว...ที่คนไทยอาศัยข้างเพื่อปกป้องประโยชน์ให้ตัวเอง

นานเท่าไรแล้ว...ที่ปัญหาของสัตว์บกที่ใหญ่ที่สุดในโลก กลับถูกมองเป็นปัญหาเล็กน้อย

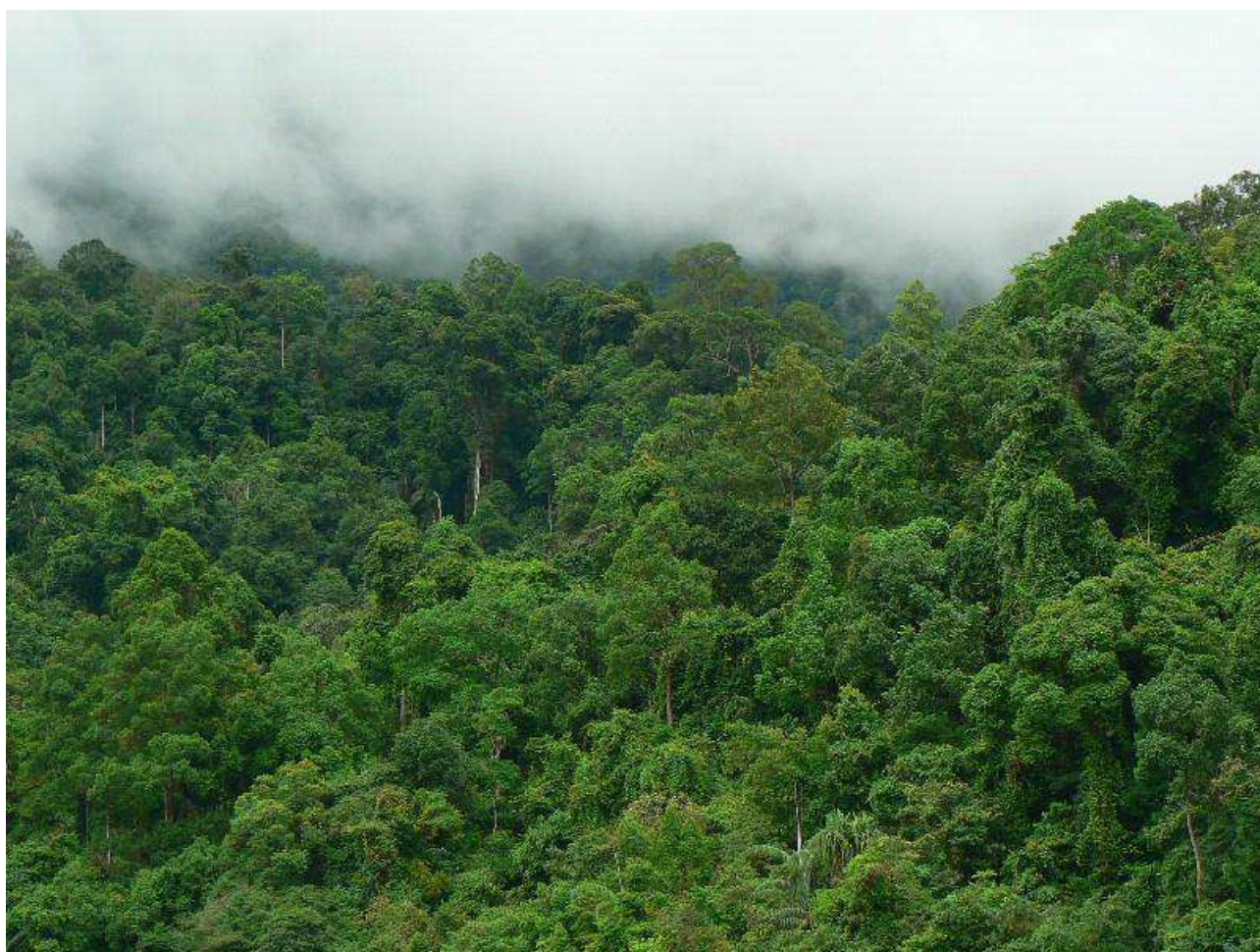
และอีกนานเท่าไร...ข้างไทยจึงจะอยู่ได้อย่างสมเกียรติ

คำตอบอยู่ที่ตัวคุณที่เป็นคนไทย ซึ่งเป็นหนี้ "ข้าง"

ผู้ช่วยกอบกู้บ้านเมืองให้เราได้อยู่อย่างสุขสบายเช่นทุกวันนี้

## ทาวเลือก ทาวออก ทาวอด ชาวอยู่่วมชุมชน

ความจริงที่ปฏิเสธไม่ได้ ประเทศไทยซึ่งเป็นหนึ่งในประเทศภาคีสมาชิกตามอนุสัญญาว่าด้วยความหลากหลายทางชีวภาพ มีเป้าหมายสำคัญที่จะรักษาพื้นที่คุ้มครองหรือป่าอนุรักษ์ให้มีไม่น้อยกว่า 18 เปอร์เซ็นต์ของพื้นที่ประเทศ ปัจจุบันพื้นที่อุทยานแห่งชาติและเขตรักษาพันธุ์สัตว์ป่าที่ยังคงเป็นป่าอุดมสมบูรณ์ เป็นแหล่งต้นน้ำลำธาร เป็นทั้งแหล่งอาศัยและแหล่งอาหารของสัตว์ป่า มีพื้นที่รวมกันเหลืออยู่ประมาณ 15 เปอร์เซ็นต์ของพื้นที่ประเทศ ตัวเลขนี้อาจดูมากพอและเป็นหลักประกันการคงอยู่ของความหลากหลายทางชีวภาพในประเทศไทย



คำถามที่เกิดขึ้นต่อผืนป่าที่เหลืออยู่ในอุทยานแห่งชาติและเขตรักษาพันธุ์สัตว์ป่า มีศักยภาพการรองรับทางระบบนิเวศเพียงพอหรือไม่ สำหรับการเป็นแหล่งอาศัยและแหล่งหากินของสัตว์ป่าขนาดใหญ่ที่เป็นแกนหลักของระบบนิเวศ เช่น ช้างป่า ข้อเท็จจริงที่สอดคล้องกับความถี่และจำนวนพื้นที่ที่เพิ่มขึ้น เมื่อช้างป่าเริ่มออกมาหากินตามแนวพื้นที่เกษตรกรรมที่ปลูกประชิดป่าธรรมชาติ พื้นที่เกษตรกรรมเหล่านี้ ปลูกพืชเกษตรเชิงเดี่ยว ทั้งพืชไร่และพืชสวน ผลที่ตามมาคือ เมื่อช้างป่ากินและเหยียบย่ำพืชผลทางการเกษตร ความขัดแย้งระหว่างคนกับช้างป่าจึงเริ่มต้น และเป็นที่มาของโศกนาฏกรรมและปัญหา

ช่วงปีหลังประชากรช้างป่าในประเทศไทยมีจำนวนที่น่าพอใจ คือไม่ได้ลดลงอย่างที่หลายคน ประชากรช้างมีแนวโน้มว่าจะเพิ่มขึ้นอย่างต่อเนื่องในยุคที่คนไทยอยู่ในกระแสอนุรักษ์ แต่พื้นที่ป่าคุ้มครองหลายแห่งไม่มีช้างป่าอาศัยหากินในปัจจุบัน และไม่มีโอกาสที่จะมีช้างป่าในธรรมชาติได้ เนื่องจากว่าผืนป่าที่เหลืออยู่ในประเทศไทยกระจายอยู่เป็นหย่อมเล็กหย่อมน้อย ทั้งยังมีพื้นที่ชุมชน พื้นที่เกษตรกรรมขวางกั้น การเคลื่อนที่หากินไปมาหาสู่ระหว่างช้างป่าแต่ละฝูงเป็นไปได้ยาก ทฤษฎีที่ว่าช้างป่ามีเส้นทางเดินหากินเป็นบริเวณกว้างไกลในพื้นที่ขนาดใหญ่ได้ถูกเปลี่ยนไปแล้วในยุคของเมืองล้อมป่า และพื้นที่เกษตรกรรมของมนุษย์ได้เข้าไปทุกซอกทุกหลืบร่องเขาตามชายขอบป่าในพื้นที่คุ้มครอง งานวิจัยหลายชิ้นให้ผลในทางตรงกันคือ ช้างป่าจะเคลื่อนย้ายหากินโดยไม่ไกลจากแหล่งน้ำและแหล่งอาหาร ไม่รวมกิจกรรมมนุษย์ที่เกิดขึ้นในป่าทั้งการเก็บหาของป่า ลักลอบล่าสัตว์ป่าและตัดไม้ ที่ล้วนเป็นการรบกวนโดยตรงและเป็นภัยคุกคามการหากินของช้างป่าในป่าลึก แรงบีบคั้นได้เกิดขึ้นโดยตรงต่อวิถีการเคลื่อนย้ายหากินของช้างป่า พฤติกรรมช้างป่าเช่นที่เป็นในอดีตได้เปลี่ยนไป

พื้นที่เกษตรกรรมที่ชายป่าปลูกประชิดล้อมป่า จนแลดูเหมือนเป็นเกาะสีเขียวกลางทะเลทรายของพืชเกษตรกรรมเชิงเดี่ยว เช่น สับปะรด อ้อย และอีกมากมายตามกระแสการส่งเสริมของภาครัฐ เมื่อเกิดผลผลิต กลิ่นของผลไม้เชิงเดี่ยวเหล่านี้ได้ดึงดูดให้ช้างป่าออกมาตามกลิ่น

ช้างป่าเป็นสัตว์สังคม มีการสอนถ่ายทอดความรู้จากรุ่นสู่รุ่น รู้ถึงแหล่งน้ำและแหล่งอาหารที่ควรจะไปหากิน พื้นที่ชายป่ามีความลาดชันน้อย มีอาหารรออยู่ข้างหน้า นี่คืออีกสาเหตุหนึ่งของความขัดแย้งระหว่างคนกับช้างป่า



เมื่อช้างป่าเริ่มออกมาที่ชายป่ามากขึ้น ผู้คนได้พบเห็น บันทึกภาพได้จากที่ไม่เคยพบช้างงาหรือเห็นได้ยากแสนยากในป่าลึก เมื่อช้างออกมาที่ชายป่า พื้นที่เปิดโล่ง ไม่ใช่เรื่องยากในการบันทึกภาพ และสื่อสารกันอย่างรวดเร็วในยุคโลกไร้พรมแดน สิ่งที่ตามมาก็คือ กระบวนการล่าช้างเองา ได้กลับคืนมาในเมื่อความต้องการยังคงมีอยู่

เป็นที่ยอมรับในระดับโลก ในประเทศที่ประสบปัญหาความขัดแย้งระหว่างคนกับช้างป่า ปัญหานี้ยากที่จะจัดการให้จบลง เพราะเมื่อจัดการได้ดีในพื้นที่หนึ่ง ช้างป่าจะเคลื่อนตัวอีกพื้นที่หนึ่ง จากข้อจำกัดที่ได้กล่าวถึง สิ่งที่ได้ทำคือการบรรเทาปัญหาเพื่อให้คนกับช้างป่าอยู่ร่วมกันได้



คงไม่ใช่ความผิดของช้างที่รุกเข้ามาในพื้นที่ทำกินของชาวบ้าน เพราะที่ดินตรงนั้นเคยเป็นแหล่งอาหารเดิมของช้างมาก่อน และช้างต้องเดินหาอาหารไปเรื่อย ๆ ตามธรรมชาติอยู่แล้ว แต่เราจะทำอย่างไรให้ “ช้าง” และ “คน” สามารถอยู่ร่วมกันได้โดยมีความขัดแย้งกันน้อยที่สุด

ตัวอย่างการแก้ปัญหาที่น่าสนใจสำหรับเรื่องนี้กรณีหนึ่งคือ งานวิจัยของคุณจิรนา ณรงค์ จากมหาวิทยาลัยราชภัฏบุรีรัมย์ ผู้ซึ่งมีวิถีชีวิตอยู่ในชุมชนที่เกี่ยวข้องกับช้างและเห็นชาวบ้านประสบปัญหาดังกล่าว จึงได้ร่วมกับคณะทำวิจัยโครงการช้าง คน ป่า แนวทางการอยู่ร่วมกันอย่างยั่งยืน : กรณีศึกษาชุมชนติดแนวเขตรักษาพันธุ์สัตว์ป่าดงใหญ่ จังหวัดบุรีรัมย์ โดยได้รับการสนับสนุนจากสำนักงานกองทุนสนับสนุนการวิจัย (สกว.) ซึ่งเป็นการวิจัยเชิงปฏิบัติการแบบมีส่วนร่วม (PAR : Participatory Action Research) เพื่อศึกษาระบบความสัมพันธ์ระหว่าง ช้าง คน และป่าในการอยู่ร่วมกันในอดีตและปัจจุบัน ศึกษาสถานการณ์ของปัญหาและสาเหตุที่ช้างป่าออกมาหากินอาหารพืชไร่ของราษฎร และศึกษาแนวทางการอยู่ร่วมกันอย่างยั่งยืนระหว่าง ช้าง คน และป่า โดยเลือกพื้นที่ในการวิเคราะห์ 1 หมู่บ้าน คือ บ้านหนองบอน ตำบลลานางรองอำเภอโนนดินแดง จังหวัดบุรีรัมย์ และมีตัวแทนเครือข่ายหมู่บ้านจำนวน 14 หมู่บ้านที่ประสบปัญหาช้างป่าออกมาหากินอาหารพืชไร่ของราษฎรเข้าร่วมในกระบวนการวิจัย กลุ่มตัวอย่างที่ใช้ในการศึกษาคือผู้นำประชาชนที่เป็นตัวแทนครัวเรือน ตัวแทนองค์กรกลุ่มอนุรักษ์ป่า ตัวแทนจากหน่วยงานต่างๆ ทั้งภาครัฐและเอกชน องค์กรกลุ่มอนุรักษ์ป่า



การขยายพื้นที่ทำกินเข้าสู่เขตป่า

สถานการณ์ปัญหาในพื้นที่คือการบุกรุกที่ดินทำกินของคนในและนอกพื้นที่เพื่ออยู่อาศัย และขยายพื้นที่ทำกินเข้าสู่เขตป่า เพื่อปลูกพืชเศรษฐกิจ พืชไร่ และการตัดถนน เป็นเหตุให้ช้างป่าออกมาหากินนอกพื้นที่ป่าเนื่องจากถูกแย่งพื้นที่อาหารตามธรรมชาติ ดินโป่งของช้างลดลง และเกิดสารพิษตกค้างในดินและลำน้ำธรรมชาติ จากสถานการณ์ดังกล่าวทำให้คนได้รับอันตรายจากช้างที่เข้ามาในเขตพื้นที่ทำกินของ

ชาวบ้าน ซึ่งสาเหตุจากปัญหาทั้งหมดนั้นเกิดจาก ความยากจน การขาดแคลนที่ดินทำกินของชาวบ้าน ความด้อยโอกาสและขาดการเข้าถึงสิทธิอันพึงมรในสังคม ประกอบกับนโยบายของรัฐที่เปิดโอกาสให้ประชาชนเข้าไปอยู่ในพื้นที่ป่าเพื่อช่วยงานราชการในการปราบปรามผู้ก่อการร้าย รวมถึงการมุ่งพัฒนาสังคมตามระบบทุนนิยมจนละเลยมิติทางด้านสังคมด้านอื่นๆ จนเกิดปัญหาตามมา



ชาวบ้านสร้างแหล่งอาหารใหม่ให้ช้างป่า

งานวิจัยชิ้นนี้ทำให้ชาวบ้านทราบถึงสาเหตุที่ช้างรุกเข้ามาในพื้นที่หากินของตัวเอง และเข้าใจว่าชาวบ้านเองก็มีส่วนร่วมในการแก้ปัญหาที่นั่นจากการแย่งพื้นที่หากินจากช้าง และการใช้ประโยชน์จากป่าอย่างไม่ยั่งยืน ประกอบกับชาวบ้านมีความรักและผูกพันกับช้างเป็นต้นทุนอยู่แล้ว จึงทำให้เกิดความร่วมมือในชุมชนเพื่อแก้ปัญหาที่ดียิ่งขึ้นกว่าชุมชนอื่น เพราะเมื่อคนมีระบบความคิดที่ดี เข้าใจถึงสภาพปัญหาที่แท้จริง ก็จะสามารถกำหนดแนวทางการแก้ปัญหาที่ยั่งยืนได้ด้วยตัวเอง ซึ่งเป็นตัวอย่างที่ดีให้ชุมชนอื่นที่ประสบปัญหาคล้ายกันได้นำไปปรับใช้

## ชาวอุ้งถั่วเกา

คนไทยมีความผูกพันกับช้างมาช้านาน เราใช้ช้างเป็นทั้งคำเรียกสิ่งของต่าง ๆ ไม่ว่าจะเป็นสิ่งของ หรือ ตราสัญลักษณ์ ตราประจำจังหวัด หรือแม้แต่ในสุภาษิตคำพังเพย ก็ยังมีคำพูดเกี่ยวกับช้าง

### ช้างไม่ใช่ช้าง

- **หูช้าง** เป็นทั้งชื่อขนม ชื่อพันธุ์ไม้ยืนต้น ชื่อปลาทะเล ชื่อแผ่นกระจกที่ติดข้างรถยนต์ และชื่อประตูปแบบโบราณอย่างหนึ่ง
- **งาช้าง** ชื่อน้ำเต้ามีผลยาวคล้ายงาช้าง และชื่อหอยทะเลรูปร่างคล้ายงาช้าง
- **วงช้าง** ชื่อหญ้าชนิดหนึ่งมีดอกช่อคล้ายวงช้าง ชื่อพันธุ์กล้วย ชื่อผู้นำจิต และชื่อหอยทะเลชนิดหนึ่ง
- **กรามช้าง** ชื่อพันธุ์กล้วย ชื่อนกเงือก และชื่อโรคมะเร็งชนิดหนึ่ง
- **เท้าช้าง** ชื่อโรคที่ทำให้อวัยวะส่วนหนึ่งบวมโตและมีหนังหยาบคล้ายหนังช้าง
- **หางช้าง** ชื่อว่านชนิดหนึ่ง
- **ลูกช้าง** สรรพนามใช้แทนตัวเองเมื่อใช้ขอพรจากสิ่งศักดิ์สิทธิ์
- **ฝนไล่ช้าง** ฝนที่ตกลงมาอย่างหนักเพียงคู่เดียวแล้วหยุด

- **ช้างเผือก** คนเก่งที่อยู่บนขอบฟ้าแล้วมาสร้างชื่อเสียงให้คนรู้จักในเมือง หรือชื่อดาราจักรที่มีระบบสุริยะและโลกของเราอยู่ เมื่อมองบนท้องฟ้าจะปรากฏเป็นแถบขมุกขมัวคล้ายเมฆของแสงสว่างสีขาว ซึ่งเกิดจากดาวฤกษ์จำนวนมาก



ขนมหุช้าง



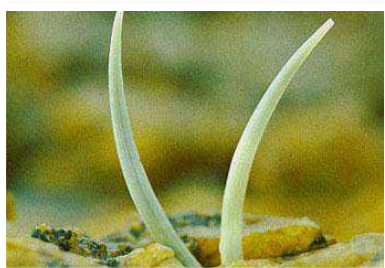
ปลาหุช้าง



กระจกหุช้าง



น้ำเต้าช้าง



หอยงาช้าง



นกเงือกกรามช้าง



หญ้างาช้าง



งูงาช้าง



หอยงาช้าง



ว่านหางช้าง



ทางช้างเผือก

ช้างกับตราประจำจังหวัด

นอกจากจะเป็นสัญลักษณ์บนธงช้างเผือก ตราแผ่นดิน หรือเหรียญกษาปณ์แล้ว ช้างยังคงถูกนำมาเป็นสัญลักษณ์ของจังหวัดต่างๆ ในประเทศไทยอีกหลายจังหวัดด้วยกัน



- 1. กรุงเทพมหานคร เป็นรูปพระอินทร์ทรงช้างเอราวัณเป็นสีเขียว ตามแบบภาพฝีพระหัตถ์ สมเด็จพระเจ้าบรมวงศ์เธอ เจ้าฟ้ากรมพระยานริศรานุวัดติวงศ์



- 2. เชียงใหม่ เป็นรูปช้างเผือกในเรือนแก้ว หมายถึงช้างเผือกที่เจ้าเมืองนอมเกล้าถวายแด่รัชกาลที่ 2



- 3. เชียงราย เป็นรูปช้างสีขาว หมายถึงช้างมงคลของพญามังรายที่เกิดพัดภัยเมื่อพระองค์เสด็จติดตามช้างไปจึงพบกับสถานที่สร้างเมือง



4. **ตากร** เป็นรูปสมเด็จพระนเรศวรมหาราชทรงช้างต้น หลังทักษิณทกประกาศเอกราชที่เมืองแครง จากนั้นพระองค์ทรงยกทัพกลับเข้าไทยโดยผ่านทางเมืองนี้เป็นด่านแรก



5. **นครนายก** เป็นรูปช้างชูรวงข้าว หมายถึงจังหวัดที่มีช้างป่าจำนวนมากและมีพืชพันธุ์ธัญญาหารอุดมสมบูรณ์



6. **นราธิวาส** เป็นรูปเรือใบภาพช้างบนใบเรือภาพช้าง หมายถึงช้างสำคัญที่ทางจังหวัดน้อมเกล้า ถวายรัชกาลที่ 9 ส่วนเรือใบหมายถึงจังหวัดริมทะเล



7. **แม่ฮ่องสอน** เป็นรูปช้างในท้องน้ำมาจากประวัติของเมืองที่มีจุดเริ่มต้นจากการเป็นหมู่บ้านจับช้างป่า และฝึกช้างส่งไปให้เจ้าเมืองเชียงใหม่



8. **สุพรรณบุรี** เป็นรูปภาพพุทธหัตถ์ตีระหว่างสมเด็จพระนเรศวรมหาราชกับพระมหาอุปราชาซึ่งเกิดขึ้นที่ ตำบลหนองสาหร่าย



9. **สุรินทร์** เป็นรูปพระอินทร์ทรงช้างเอราวัณอยู่หน้าปราสาทหินศีขรภูมิ (เดิมเรียกว่าปราสาทหินบ้านระแงง)

## ช้างในภษิต คำพังเพย สำนวนไทย

เป็นที่ทราบกันดีว่า คนไทยเป็นพวกเจ้าบทเจ้ากลอน จะพูดจาหรือสั่งสอนใคร ก็มักจะอ้างเอาสำนวน สุภาษิต หรือคำพังเพยที่พูดต่อ ๆ กันมาตั้งแต่ครั้งโบราณมาเปรียบเทียบเปรียบเทียบเปรยเสมอ ซึ่งคำเหล่านี้มักจะเป็นคำที่คล้องจองกัน ทำให้จดจำได้ง่ายและเห็นภาพได้ชัดเจนมากยิ่งขึ้น

ที่สำคัญสำนวนไทยยังมีเสน่ห์ เป็นเอกลักษณ์เฉพาะตัว โดยการดึงเอาสิ่งที่อยู่รอบตัวมาเปรียบเทียบ ดังนั้นช้างซึ่งเป็นสัตว์ที่อยู่คู่กับวิถีชีวิตไทยมาช้านานจึงถูกนำมาผูกกับสำนวนต่างๆ เพื่อใช้สั่งสอนอบรมลูกหลานอย่างมาก



- **เห็นช้างขี้ ขี้ตามช้าง** ทำเลียนแบบคนที่มั่งมีหรือมีความสามารถ ทั้งที่ตัวเองไม่มีทรัพย์หรือสติปัญญาเท่า
- **อ้อยเข้าปากช้าง** ของที่ตกไปอยู่กับผู้มีอำนาจ ย่อมยากจะได้คืน
- **ช้างตายทั้งตัว เอาใบบัวมาปิด** ความผิดที่ร้ายแรงถึงจะปกปิดอย่างไรก็ไม่สำเร็จวันหนึ่งความจริงย่อมปรากฏ
- **ขี่ช้างจับตั๊กแตน** ทำงานเล็ก ให้เป็นเรื่องใหญ่โตไม่คุ้มกับการลงทุนลงแรง
- **ดูช้างให้ดูหาง ดูนางให้ดูแม่** ช้างดีหรือช้างเผือกให้ดูที่ขนหางขาว สำหรับผู้หญิง ถ้าแม่เป็นอย่างไรลูกสาวก็เป็นอย่างนั้น
- **เห็นช้างตัวเท่าหมู** คนขาดสติ เห็นสิ่งอื่นๆ ไม่สำคัญหรือด้อยกว่าความเป็นจริง
- **เลี้ยงช้างกินขี้ช้าง** คนที่ทำหน้าที่หรือทำงานแล้วหาประโยชน์หรือผลพลอยได้จากงานนั้นให้แก่ตัวเอง
- **ขี่ช้างวางขอ** ผู้ที่ปล่อยปละละเลย ไม่ค่อยว่ากล่าวตักเตือนคนในปกครอง ก็ย่อมจะไม่ได้รับความยำเกรง
- **ฆ่าช้างเอาขาช้าง** ทำลายสิ่งใหญ่โตโดยไม่สมควร เพื่อให้ได้ของสำคัญเพียงเล็กน้อย
- **เอาเนื้อหนูไปปะเนื้อช้าง** เอาทรัพย์หรือสิ่งของจากคนจนหรือมีน้อยกว่าไปให้คนที่มียมากกว่า
- **หมดเขี้ยวหมดงา** หมดอำนาจวาสนา ล้นบารมี
- **เสือหลายหาง ช้างหลายโรง** คนที่แสดงกิริยาเอะอะโครมคราม ไม่เรียบร้อย

## แหล่งเรียนรู้ถิ่นกรมช้าง

แหล่งเรียนรู้เพิ่มเติมเกี่ยวกับช้าง ในประเทศไทย มีอยู่อย่างมากมาย ไม่ว่าจะเป็นในด้านการอนุรักษ์ช้าง ประวัติศาสตร์ที่เกี่ยวข้องกับช้าง รวมไปถึงสิ่งศักดิ์สิทธิ์ที่มีช้างเข้ามาเกี่ยวข้อง

### พิพิธภัณฑ์สถานแห่งชาติ ช้างต้น

พิพิธภัณฑ์สถานแห่งชาติ ช้างต้น ตั้งอยู่ในบริเวณพระราชวังดุสิต ภายในรั้วเดียวกันกับพระที่นั่งวิมานเมฆ เดิมเป็นโรงช้างสำหรับช้างต้นหรือช้างเผือกที่ขึ้นระวางเป็นช้างหลวงของพระมหากษัตริย์ สร้างในสมัยรัชกาลที่ 5 และอีกหลังหนึ่งสร้างในสมัยรัชกาลที่ 7 ภายในเก็บรักษาโบราณวัตถุเกี่ยวกับช้างต้น อาทิ งามของช้างต้นในรัชกาลต่าง ๆ หนังสืช้างเผือกคอง เครื่องราง มีการแสดงนิทรรศการเกี่ยวกับความ



เชื่อ พระราชพิธีสมโภชช้างต้น รายนามของช้างต้นในรัชกาลปัจจุบัน และช้างต้นจำลองขนาดเท่าช้างจริง เปิดให้เข้าชมทุกวัน เวลา 9.00 - 16.00 น.

### เพนียดคล้องช้าง

เพนียดคล้องช้าง คือสถานที่สำหรับการจับช้างหน้าพระที่นั่งในสมัยอยุธยา ตั้งอยู่ที่ตำบลสวนพริก อำเภอพระนครศรีอยุธยา จังหวัดพระนครศรีอยุธยา ภายในอุทยานประวัติศาสตร์พระนครศรีอยุธยา แต่เดิมเคยใช้พื้นที่ช้างพระราชวังจันทร์เกษม จนถึงสมัยสมเด็จพระมหาจักรพรรดิ จึงย้ายมาที่ที่ตั้งอยู่ในปัจจุบัน



ในสมัยกรุงศรีอยุธยา ช้างเป็นสัตว์ที่มีความสำคัญสูงมาก เป็นพาหนะของชนชั้นสูงสำหรับพระราชดำเนินทางบก และเป็นเหมือนรถถังหรือ เครื่องมือสำคัญในการนำไพร่พลเข้าต่อสู้กับข้าศึก พระมหากษัตริย์ในสมัยกรุงศรีอยุธยา จะเสด็จมาทอดพระเนตรการคล้องช้างด้วยเสมอ เพราะนอกจากจะเป็นขั้นตอนในการคัดเลือกช้างแล้วยังเป็นมหรสพชนิดหนึ่งอีกด้วย



## ศูนย์อนุรักษ์ช้างไทย

ศูนย์อนุรักษ์ช้างไทยในพระอุปถัมภ์ของสมเด็จพระพี่นางเธอเจ้าฟ้ากัลยาณิวัฒนา กรมหลวงนราธิวาสราชนครินทร์ ก่อตั้งเมื่อปี พ.ศ.2536 มีช้างในความดูแลมากกว่า 50 เชือก ตั้งอยู่ระหว่าง กม. 28 - 29 ถนน ลำปาง - เชียงใหม่ อำเภอห้างฉัตร จังหวัดลำปาง ศูนย์อนุรักษ์ช้างไทยเป็นแหล่งท่องเที่ยวที่มีความสวยงาม ยังเป็นผู้บุกเบิกงานด้านการอนุรักษ์ช้างและการทดลองทางด้านวิทยาศาสตร์ และนับเป็นความภาคภูมิใจของศูนย์อนุรักษ์ช้างไทยที่ได้รับความไว้วางใจให้เป็นสถานที่ดูแลช้างต้นหรือช้างสำคัญของพระมหากษัตริย์ถึง 6 ช้างในพื้นที่ของโรงช้างต้น



เนื่องจากศูนย์อนุรักษ์ช้างไทยเป็นปางช้างแห่งเดียวในประเทศไทยที่เป็นของรัฐบาล การเดินทางมาเยี่ยมช้างจึงเป็นสิ่งที่สะดวก และมีค่าใช้จ่ายไม่มาก โดยมีค่าบัตรผ่านประตูเพียง 100 บาท สำหรับผู้ใหญ่คนไทย และ 50 บาท สำหรับเด็ก เป็นสถานที่พักผ่อนสำหรับครอบครัวหรือนักเรียน ซึ่งมีกิจกรรมที่น่าสนใจมากมายโดยแบ่งออกเป็น

**แบบที่หนึ่ง เที่ยวในหนึ่งวัน** ได้แก่ การแสดงช้างอาบน้ำ เยี่ยมชมลูกช้าง และบริการนั่งช้างชมธรรมชาติ

**แบบที่สอง เที่ยวแบบค้างคืน** ได้แก่ โปรแกรมฝึกเป็นความรู้อาบน้ำและโปรแกรมเดินป่า



ด้านการอนุรักษ์ ศูนย์อนุรักษ์ช้างไทยได้ก่อตั้งโรงพยาบาลช้างและโครงการสัตวแพทย์สัญจรซึ่งถือว่าเป็นแห่งแรกของประเทศไทยโดยทำการรักษาช้างเอเชียนทุกเชือกโดยไม่คิดค่าใช้จ่ายใดๆ นอกจากนั้นศูนย์อนุรักษ์ช้างไทยยังได้ทำการวิจัยเรื่องของการขยายพันธุ์ช้างและการผสมเทียมช้าง รวมถึงการศึกษาวิจัยการทำงานของระบบกล้ามเนื้อของช้าง

ด้านศิลปะ ศูนย์อนุรักษ์ช้างไทยถือว่าเป็นผู้บุกเบิกงานทางด้านศิลปะของช้าง ซึ่งเป็นสถานที่แห่งแรกในประเทศไทยที่ประสบความสำเร็จในการฝึกช้างให้วาดภาพเป็นแห่งแรก และยังเป็นสถานที่ก่อตั้งวงดนตรีช้างแห่งแรกและแห่งเดียวในโลก

ศูนย์อนุรักษ์ช้างไทยภายใต้การดำเนินงานโดยองค์การอุตสาหกรรมป่าไม้ ซึ่งเป็นหน่วยงานรัฐวิสาหกิจของรัฐบาลไทย และยังเป็นศูนย์รวมความรู้เรื่องช้างและผู้เชี่ยวชาญ เกี่ยวกับช้างโดยได้ร่วมมือกับองค์กรอื่นๆของรัฐและเอกชน ในการช่วยเหลือช้างของประเทศมากกว่า 2,700 เชือก

## ศูนย์ศึกษา

หมู่บ้านช้าง ตั้งอยู่ที่บ้านตากกลาง ตำบลกระโพ อำเภอท่าตูม จังหวัดสุรินทร์ เป็นชุมชนที่มีประชากรเกือบทั้งหมดเป็นชาว “กวย” หรือ “กวย” ซึ่งเป็นกลุ่มชนพื้นเมืองสุรินทร์ที่มีความเชี่ยวชาญในการจับช้างป่า เพื่อนำมาฝึกหัดให้เป็นช้างบ้าน ชาวกวยจะเลี้ยงช้างและปฏิบัติต่อช้างเสมือนหนึ่งเป็นสมาชิกในครอบครัวเดียวกัน ทุกเทศกาลงานประเพณีที่สำคัญของ



ชุมชนจะต้องมีช้างเข้ามาเป็นส่วนหนึ่งเสมอ จนกลายเป็นวิถีชีวิตความผูกพันระหว่างคนและช้างที่สืบต่อกันมา จากบรรพบุรุษจนถึงปัจจุบัน ถือเป็นศูนย์เลี้ยงช้างที่มีขนาดใหญ่ที่สุดในประเทศไทยและที่สูงสุดในโลก โดยมีกิจกรรมท่องเที่ยวที่น่าสนใจดังต่อไปนี้

- **สนามแสดงช้างแสนรู้** จะมีการแสดงความสามารถอันเฉลียวฉลาดและน่ารักของช้างในศูนย์ฯ อาทิ ช้างเดินรำ ช้างวาดรูป ช้างปาลูกโป่ง ช้างเตะฟุตบอล ฯลฯ โดยจะเปิดการแสดงทุกวัน วันละ 2 รอบ คือ 10.30 น. และ 14.30 น. ไม่เว้นวันหยุดเสาร์-อาทิตย์ หรือวันหยุดนักขัตฤกษ์
- **อาคารพิพิธภัณฑ์** เป็นสถานที่แสดงเรื่องราวต่างๆ ที่เกี่ยวกับช้าง อาทิ วิวัฒนาการของช้าง ช้างในยุคต่างๆ โครงกระดูกช้าง โรคที่เกี่ยวข้องกับช้าง เครื่องมือในการคล้องช้าง ภาพวิธีการจับช้างในรูปแบบต่างๆ ลักษณะสำคัญของช้าง อาหารและยาสมุนไพรช้าง วิถีความผูกพันระหว่างคนกับช้าง พิธีกรรมต่างๆ ที่เกี่ยวข้องกับช้าง ขั้นตอนวิธีการทำบุญอุทิศส่วนกุศลให้กับช้างที่เสียชีวิต วัฒนธรรมการแต่งกายของชาวกวยหรือกวย เป็นต้น
- **ศาลปะกำ** ที่เป็นเสมือนเทวาลัยสิ่งสถิตของวิญญาณบรรพบุรุษและผีปะกำ ตามความเชื่อของชาวกวยหรือกวย นิยมปลูกสร้างไว้ในชุมชนคุ่มบ้าน
- **วังทะเล** ห่างจากหมู่บ้านช้างเพียง 3 กิโลเมตร ที่นี่เป็นบริเวณที่แม่น้ำมูลไหลและลำน้ำชีมาบรรจบกัน ก่อนไหลลงสู่มแม่น้ำโขงที่จังหวัดอุบลราชธานี "วังทะเล" เป็นสายน้ำที่แวดล้อมไปด้วยป่าที่กว้างใหญ่ไพศาล ก่อให้เกิดเป็นทัศนียภาพที่งดงามซึ่งหาชมได้ยาก ยังมีความอุดม

บูรณทางธรรมชาติและหลากหลายทางชีวภาพ อีกทั้งยังเป็นที่อยู่อาศัยของช้างในหมู่บ้านยามเย็น

### พิพิธภัณฑสถานช้างเอราวัณ



เป็นแหล่งท่องเที่ยวของจังหวัดสมุทรปราการ ตั้งอยู่บนถนนสุขุมวิท บริเวณที่ตัดกับถนนกาญจนาภิเษก ตำบลบางเมืองใหม่ อำเภอเมืองสมุทรปราการ พิพิธภัณฑสถานช้างเอราวัณยัง ถือได้ว่าเป็น งานประติมากรรมลอยตัวช้างทองแดงที่ใช้เทคนิคการเคาะขึ้นรูปด้วยมือ ที่มีความสูงจากหัวช้างลงมาสู่ฐาน วัดได้ 43.6 เมตร หรือประมาณความสูงของตึก 14 ชั้น พิพิธภัณฑสถานช้างเอราวัณสร้างขึ้นจากความคิดและจินตนาการของคุณเล็ก วิริยะพันธุ์ นักธุรกิจเจ้าของบริษัทวิริยะประกันภัย ด้วยต้องการจะรักษาของโบราณที่ท่านสะสม รวมถึงรูปเคารพศักดิ์สิทธิ์ไว้ให้เป็นมรดกของแผ่นดินไทย จึงได้สร้างตัวอาคารพิพิธภัณฑสถานช้างเอราวัณขึ้นเพื่อใช้เป็น

สถานที่จัดเก็บโบราณวัตถุที่มีค่าเหล่านี้ไว้เพื่อความปลอดภัยและเพื่อความเหมาะสม

ตัวอาคารแยกเป็น 3 ชั้น ตามความเชื่อในหลักไตรภูมิ คือ ชั้นบาดาล ชั้นโลกมนุษย์ และชั้นสวรรค์ ชั้นบาดาล เป็นส่วนของการจัดเก็บโบราณวัตถุที่เป็นของสะสมส่วนตัวของคุณเล็ก วิริยะพันธุ์ ของเก่าส่วนใหญ่เป็นเครื่องถ้วย แจกัน จาน ชาม ชุดถ้วยชา ชั้นบาดาล มีรูปองค์จำลองมนุษย์นาค นิ่งอยู่กึ่งกลางห้อง สร้างขึ้นตามความเชื่อเพื่อให้นุษยนาคคอยดูแลโบราณวัตถุอยู่ใต้น้ำ ชั้นโลกมนุษย์ มีงานศิลปะให้ชม 3 ประเภทด้วยกัน งานปูนปั้นประดับด้วยเครื่องถ้วยเบญจรงค์ งานต้นเสาดิบุกดูนลาย และกระจกสี Stain Glass ชั้นสวรรค์ เป็นส่วนของการจัดเก็บองค์พระพุทธรูปที่มีอายุสมัยเก่าแก่ ซึ่งยังมีงานศิลปะบนผนังห้องช้างที่เล่าเรื่องราวเกี่ยวกับระบบสุริยะจักรวาล เป็นเทคนิคสีฝุ่นฝีมือช่างชาวเยอรมัน

### พิพิธภัณฑสถานช้างศึกดำบรรพ์

พิพิธภัณฑสถานช้างศึกดำบรรพ์ เป็นส่วน 1 ใน 3 ของส่วนพื้นที่จัดแสดงในพิพิธภัณฑสถานช้างเอราวัณที่ไม่กลายเป็นหิน และทรัพยากรธรณีภาคตะวันออกเฉียงเหนือ ซึ่งตั้งอยู่ที่บ้านโกรกเดือนห้า ตำบลสุรนารี อำเภอเมือง จังหวัดนครราชสีมา ซึ่งถือเป็นแห่งแรกของประเทศไทย เป็นพิพิธภัณฑสถานช้างเอราวัณที่ใหญ่



ที่สุดในอาเซียน และเป็น 1 ใน 7 แห่งพิพิธภัณฑสถานโบราณของโลก

พิพิธภัณฑสถานช้างศึกดำบรรพ์ มีการจัดแสดงการขุดค้นพบซากช้างที่พบในจังหวัดนครราชสีมา ซึ่งจังหวัดนครราชสีมาถือเป็นแหล่งใหญ่ที่มีการพบซากช้างโบราณมากที่สุดแห่งหนึ่ง โดยพบซากช้างโบราณถึง 8 สกุล จากทั้งหมด 42 สกุลที่พบทั่วโลก โดยเฉพาะที่ตำบลท่าช้างของอำเภอเฉลิมพระเกียรติ พบซากช้างศึกดำบรรพ์มากที่สุดครบทั้ง 8 สกุลที่มีการพบในประเทศไทย มีอายุอยู่ในสมัยไมโอซีนตอนกลางถึงสมัยไพลสโตซีนตอนต้น (16 - 0.8 ล้านปีก่อน) คือ ช้างสีงากอมโฟธิเรียม ช้างงาจอบโปรโดโนธิเรียม ช้างงาเสียมโปรตานันคัส ช้างงายาวอะนันคัส ช้างสเตโกโลโฟดอน ไฮโนมาสโตดอน สเตโกดอน และช้างเอลิฟาสที่เป็นสกุลเดียวกับช้างไทยปัจจุบัน

### พิพิธภัณฑสถานพระพิฆเนศ

ตั้งอยู่ที่ ถนนเชียงใหม่ - ฮอด (อินทนนท์) หลัก กม.35 ตำบลยางคราม อำเภอฮอด จังหวัดเชียงใหม่ เป็นแห่งแรกและแห่งเดียวในโลก ก่อตั้งโดย คุณป๋อชพร ทวีคานนท์ ซึ่งได้สะสมศิลปวัตถุ และเทวรูปต่างๆ มากกว่า 30 ปี ได้รวบรวมวัตถุสะสมในครอบครองส่วนตัวกว่า 1,000 ชิ้น เปิดเป็นพิพิธภัณฑสถานให้เข้าชมอย่างเป็นทางการเมื่อวันที่ 29 กุมภาพันธ์ พ.ศ.2547 โดยไม่คิดค่าเข้าชม



## เรียบเรียงข้อมูลโดยอ้างอิงจาก

- ข้อมูลเผยแพร่ทางวิชาการ : ช้างเอเชีย, กองทุนเพื่อรักษาช้างและสัตว์ป่า คณะสัตวแพทยศาสตร์ มหาวิทยาลัยเกษตรศาสตร์
- สารานุกรมไทยสำหรับเยาวชน ฉบับเสริมการเรียนรู้ เล่ม 12
- หนังสืออ่านเสริมบูรณาการกลุ่มสาระการเรียนรู้สำหรับเยาวชน “ช้างไทย”
- สารานุกรมไทยสำหรับเยาวชนฯ / เล่มที่ ๓ / เรื่องที่ ๗ การทำไม้ / การชักลากไม้ด้วยช้างและสัตว์อื่นๆ
- รายงานวิจัยฉบับสมบูรณ์ โครงการช้าง คน ป่า แนวทางการอยู่ร่วมกันอย่างยั่งยืน : กรณีศึกษาชุมชนติดแนวเขตรักษาพันธุ์สัตว์ป่าดงใหญ่ จังหวัดบุรีรัมย์ โดย จีรนา ณรงค์ และคณะ
- สก๊อป...แก้ปัญหาช้างไทยก่อนไม่มีช้าง รายการ เทียงวันทันเหตุการณ์ วันที่ 13 มีนาคม พ.ศ.2555
- เสวนา "พื้นที่ชีวิต พื้นที่ธรรมชาติ" ในงานวันรำลึก 22 ปี สืบ นาคะเสถียร โดยมูลนิธิสืบ นาคะเสถียร เมื่อวันอาทิตย์ที่ 16 กันยายน พ.ศ.2555
- การเมือง : บทวิเคราะห์ “ช้างและคน ต้องอยู่ร่วมกัน”, วายุพงศ์ จิตวิวัจักษณ์ ผู้จัดการโครงการอนุรักษ์ช้างป่า WWF ประเทศไทย, กรุงเทพธุรกิจออนไลน์
- สมาคมอนุรักษ์สัตว์ป่าประเทศไทย, เทคนิคการจัดการปัญหาความขัดแย้งระหว่างคนกับช้าง, แสงเมืองการพิมพ์
- สุรพล จิตวิวัจักษณ์ ชลธร ชำนาญคิดและเสาวนีย์ สารเนตร, คนกับช้างป่าบนสถานการณ์ใหม่อุทยานแห่งชาติกุยบุรี. ฝ่ายจัดการทรัพยากรป่าไม้ WWF ประเทศไทย
- กิเนส เวิลด์ เรคคอร์ด (Guinness World Records)
- บทความ “วิกฤติปัญหาช้างไทย” <http://pirun.ku.ac.th>
- <http://pirun.ku.ac.th/~b521030266/ประเภทและสายพันธุ์>
- องค์การกองทุนสัตว์ป่าโลกสากล <http://worldwildlife.org>
- มูลนิธิช้างแห่งประเทศไทย <http://www.asian-elephant.org>
- ข้อมูลภายใต้ความร่วมมือระหว่างวังช้างอยุธยา แล เพนียดและวิชาการดอทคอม <http://www.vcharkarn.com/varticle/39032>
- สถาบันคชบาลแห่งชาติ ออปล. <http://www.thailandelephant.org>
- ศูนย์ข้อมูลกลางทางวัฒนธรรม [www.m-culture.in.th](http://www.m-culture.in.th)
- ศูนย์คชศึกษา องค์การบริหารส่วนจังหวัดสุรินทร์ <http://www.elephantsurin.com>
- <http://www.raorakprajaoyuhua.com>

## กิจกรรม Workshop : ตัวอย่าง “กิจกรรม-อุปกรณ์ประกอบ” เสริมชุดการเรียนรู้

### กิจกรรมที่ 1 ช้าง ช้าง ช้าง น้องเคยเห็นช้างหรือเปล่า

จากเนื้อเพลงท่อนหนึ่งของเพลง “ช้าง” ที่เราคຸ້นหนูในสมัยเด็ก เป็นจุดเริ่มต้นเล็กๆ ให้เกิดการเรียนรู้เกี่ยวกับสัตว์บกที่มีขนาดใหญ่ที่สุดในโลก ในเนื้อเพลงบ่งบอกถึงลักษณะพิเศษของสัตว์ชนิดนี้ไว้อย่างครบถ้วน กิจกรรมนี้จะนำเนื้อเพลงดังกล่าวมาแปรเปลี่ยนเป็นความรู้ทางด้านวิทยาศาสตร์ ประวัติศาสตร์ และสังคมศาสตร์ที่น่าสนใจ และสร้างความประหลาดใจให้แก่ผู้เข้าร่วมกิจกรรมได้ตลอดช่วงเวลาการเรียนรู้

#### วัตถุประสงค์

1. ให้ผู้เข้าร่วมกิจกรรมรู้จักอวัยวะส่วนต่างๆ ของช้างและหน้าที่ของอวัยวะส่วนนั้นๆ
2. ให้ผู้เข้าร่วมกิจกรรมทราบถึงความผูกพันระหว่างช้างและวิถีชีวิตของคนไทยตั้งแต่อดีตจนถึงปัจจุบัน
3. ให้ผู้เข้าร่วมกิจกรรมทราบว่าช้างในประเทศไทยเป็นช้างสายพันธุ์ใด

#### กลุ่มเป้าหมาย

นักเรียนระดับชั้นประถมปลายขึ้นไป และผู้ปกครอง

#### แหล่งความรู้

อาจารย์หมวดวิชาวิทยาศาสตร์ (สัตววิทยา หรือ ชีววิทยา)

#### อุปกรณ์

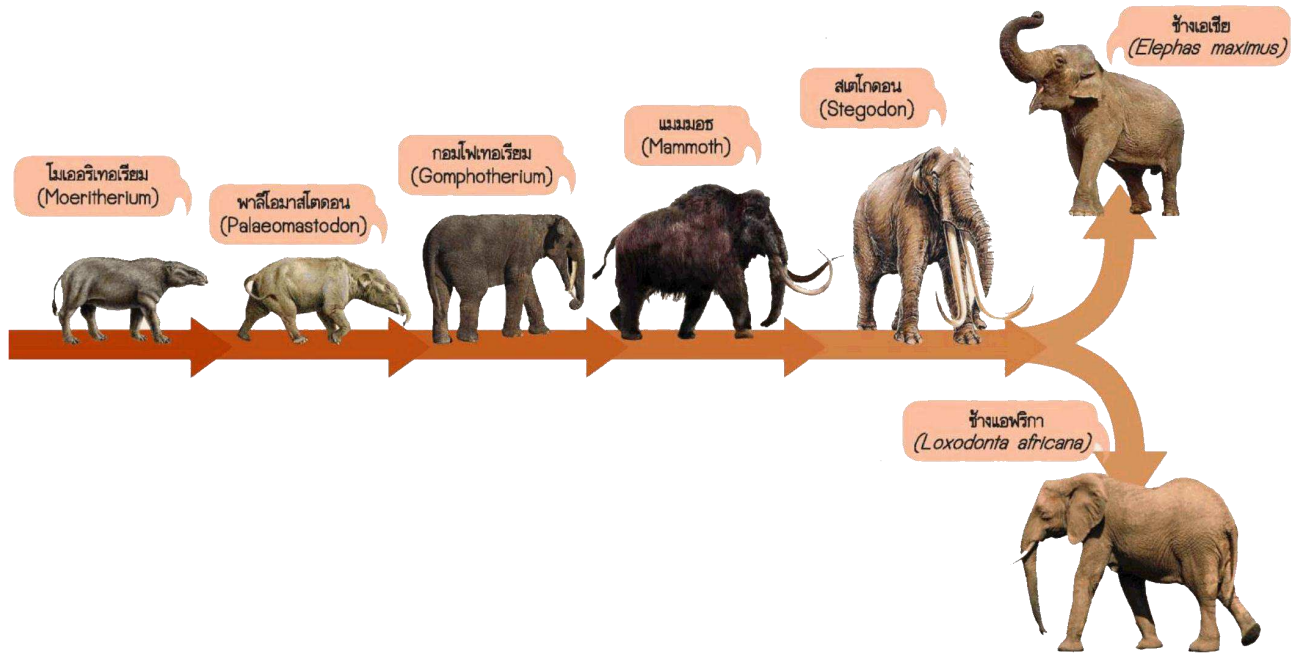
1. บอร์ดนิทรรศการ หมายเลข 1 - 6
2. ไม้ค้ำช้างทำจากไม้ขนาดเท่าตัวจริง
3. ป้ายชื่ออวัยวะส่วนต่างๆ พร้อมคำอธิบายพอสังเขป
4. ไว้นิล print inkjet รูปภาพวิถีชีวิตคนไทยที่เกี่ยวข้องกับช้าง 10 ภาพ พร้อมอุปกรณ์สำหรับติดตั้ง

## วิธีดำเนินกิจกรรม

กิจกรรมในฐานที่ 1 เป็นการนำเนื้อเพลง “ช้าง” มาแปรเปลี่ยนเป็นกิจกรรมความรู้เชิงวิทยาศาสตร์ โดยประยุกต์ศาสตร์ด้านอื่นๆ อาทิเช่น สังคมศาสตร์ และประวัติศาสตร์ เข้ามาบูรณาการด้วย เพื่อให้ผู้เข้าร่วมกิจกรรมเกิดความเข้าใจในเรื่องพื้นฐานของช้าง เช่น การจำแนกพันธุ์ช้าง เพื่อให้ทราบว่าช้างที่อยู่ในประเทศไทยเป็นสายพันธุ์ใด กิจกรรมจะเน้นไปที่การทำความรู้จักอวัยวะส่วนต่างๆ ของช้าง ที่มีความพิเศษและชวนความน่าสนใจ เอาไว้มากมาย โดยใช้สื่อการเรียนรู้เป็นโดคัทเสมือนจริง เพื่อให้ผู้เข้าร่วมกิจกรรมเกิดความตื่นตัวตลอดการเรียนรู้ เหมือนได้สัมผัสช้างตัวจริง

1. วิทยากรประจำฐานแนะนำตัว เพื่อสร้างความรู้สึกเป็นกันเองระหว่างผู้เข้าร่วมกิจกรรมและวิทยากร
2. วิทยากรประจำฐานชักชวนผู้เข้าร่วมกิจกรรมพูดคุยเรื่องช้าง โดยหยิบยกเนื้อเพลง “ช้าง” มาเป็นจุดเริ่มต้นในการสนทนา หากผู้เข้าร่วมกิจกรรมเป็นกลุ่มเด็ก หรือการพูดคุยเรื่องราวของช้างในแง่มุมอื่นๆ ที่น่าสนใจ ขึ้นอยู่กับกลุ่มวัยของผู้เข้าร่วมกิจกรรม
3. วิทยากรชักชวนผู้เข้าร่วมกิจกรรมดูรูปภาพวิถีชีวิตของคนไทยที่เกี่ยวข้องกับช้าง ตั้งแต่สมัยอดีตจวบจนปัจจุบัน โดยรูปภาพที่นำเสนอทั้ง 10 ภาพ จะนำเสนอในมุมมองหลากหลายมิติ เพื่อให้ผู้เข้าร่วมกิจกรรมรู้สึกที่ช้างเป็นสัตว์ที่มีบทบาทในสังคมไทยเป็นอย่างยิ่ง กระตุ้นให้ผู้เข้าร่วมกิจกรรมเห็นความสำคัญของช้าง
4. วิทยากรนำผู้เข้าร่วมกิจกรรมมาทำความรู้จักกับอวัยวะที่สำคัญส่วนต่างๆ ของช้าง โดยให้ผู้เข้าร่วมกิจกรรมเป็นผู้เลือกป้ายอวัยวะที่เตรียมไว้นำไปติดให้ตรงกับอวัยวะส่วนนั้นๆ ของช้างโดคัทขนาดเท่าตัวจริง
5. วิทยากรอธิบายความสำคัญของอวัยวะแต่ละส่วน พร้อมเกร็ดความรู้ที่น่าสนใจ เพื่อให้ผู้เข้าร่วมกิจกรรมเกิดความสุขสนุกสนานไปพร้อมกับความรู้ใหม่ๆ ที่ได้รับ
6. หลังจากวิทยากรทำการอธิบายเนื้อหาเสร็จเรียบร้อยแล้ว วิทยากรทำการทวนสอบโดยการสอบถามความต่างของช้างเอเชียและช้างแอฟริกา พร้อมทวนถามถึงอวัยวะส่วนต่างๆ ของช้างพร้อมความสำคัญก่อนส่งต่อผู้เข้าร่วมกิจกรรมไปยังฐานกิจกรรมถัดไป

## เนื้อหาในการอธิบาย



### วิวัฒนาการของช้าง

ช้างคือสัตว์ครองตำแหน่งสัตว์บกที่ใหญ่ที่สุดในโลก ทว่าหากเราย้อนเวลากลับเมื่อหลายสิบล้านปีก่อน จะพบว่าบรรพบุรุษในยุคเริ่มแรกของช้างกลับมีขนาดเท่ากับหมูเท่านั้น ความเปลี่ยนแปลงของสิ่งแวดล้อมได้ส่งผลให้ช้างมีวิวัฒนาการจนกลายเป็นสัตว์ใหญ่ที่สุดบนพื้นโลกของยุคปัจจุบัน นักวิทยาศาสตร์สาขาสัตววิทยามีหลักฐานที่ระบุได้ว่า สิ่งมีชีวิตที่เป็นต้นกำเนิดของช้างในปัจจุบัน ได้เกิดขึ้นบนโลกเมื่อประมาณ 50 ล้านปีมาแล้ว จากการค้นพบชิ้นส่วนฟอสซิลบริเวณทะเลสาบโมเอริส (Moeris) ในประเทศอียิปต์ ทางตอนเหนือของทวีปแอฟริกา จึงตั้งชื่อว่า โมเอริเทอเรียม (Moeritherium) ตามสถานที่ที่พบ

โมเอริเทอเรียมมีรูปร่างคล้ายหมู ลำตัวยาว ขาสั้น สูงประมาณ 60 เซนติเมตร กะโหลกแหลมยาว ไม่มีงวง มีแต่ฟันขนาดเล็กยื่นออกมาลักษณะคล้ายงา แต่สิ่งนี้นักวิทยาศาสตร์ระบุว่า โมเอริเทอเรียมเป็นบรรพบุรุษของช้างก็คือ กะโหลกที่มีโพรงอากาศ ซึ่งเป็นโครงสร้างที่เหมือนกับช้างในปัจจุบัน นอกจากนั้นยังมีโครงสร้างอื่นที่มีลักษณะคล้ายคลึงกันอีกด้วย

ในระยะต่อมาโมเอริเทอเรียมได้วิวัฒนาการตัวเองเรื่อยมาแบ่งเป็นสายพันธุ์ต่างๆ ที่มีขนาดและรูปร่างแตกต่างกันไปทั้ง พาลีโอมาสโตดอน (Palaeomastodon) กอมโฟเทอเรียม (Gomphotherium) แมมมอธ (Mammoth) หรือ สเตโกดอน (Stegodon) แต่ทั้งหมดยังคงลักษณะสำคัญร่วมกันอย่างกะโหลกและฟันไว้ นอกจากนี้สิ่งมีชีวิตจำพวกช้างยังเพิ่มจำนวนและเริ่มอพยพจากทวีปแอฟริกาไปทั่วโลก ซึ่งในช่วงเวลาดังกล่าว



ประมาณ 26 – 12 ล้านปีก่อน สัตว์จำพวกช้างนี้ยังมีอยู่หลายร้อยชนิด แต่ได้ค่อยๆ สูญพันธุ์ไปเนื่องจากไม่สามารถปรับตัวให้เข้ากับธรรมชาติและสิ่งแวดล้อมได้ ประกอบกับการถูกล่าโดยสิ่งมีชีวิตชนิดอื่น จำนวนสายพันธุ์ของช้างจึงลดลงเรื่อยๆ จนกระทั่งเมื่อประมาณหนึ่งหมื่นปีที่ผ่านมา ปรากฏว่าสายพันธุ์ของสัตว์จำพวกช้างเหลือเพียง 2 สายพันธุ์เท่านั้น คือ ลอกโซดอนตา แอฟริกา (*Loxodonta africana*) หรือที่รู้จักกันว่า “ช้างแอฟริกา” และอีกชนิดคือ เอเลฟัส แมกซิมัส (*Elephas maximus*) หรือที่รู้จักกันว่า “ช้างเอเชีย”

### ความแตกต่างระหว่างช้างเอเชียและช้างแอฟริกา

	ช้างเอเชีย	ช้างแอฟริกา
ถิ่นกำเนิด	ทวีปเอเชีย (อินเดีย เนปาล พม่า ไทย ลาว กัมพูชา เวียดนาม มาเลเซีย และอินโดนีเซีย)	ทวีปแอฟริกา
น้ำหนักตัว	3,500 - 4,000 กิโลกรัม	4,000 - 5,000 กิโลกรัม
ความยาวลำตัว (หัวถึงโคนหาง)	2.5 – 3 เมตร	6 – 7.5 เมตร
ความสูง (เท้าถึงช่วงไหล่)	2.5 - 3 เมตร	3.5 เมตร
หัว	หัวใหญ่ โหนกหัวมี 2 ลอน	หัวเล็ก หน้าผากแคบ โหนกหัวมี 1 ลอนเดียว
งา	มีงาเฉพาะตัวผู้	มีงาทั้งตัวผู้และตัวเมีย
งวง	ปลายงวงมีจะงอยเดียว (บน)	ปลายงวงมี 2 จะงอย (บน - ล่าง)
ใบหู	หูเล็กรูปสามเหลี่ยม ขอบหูอยู่ระดับเดียวกับหัว	หูใหญ่รูปพัด ขอบหูด้านบนสูงกว่าระดับหัว
ขาและเล็บ	ขาสั้นกว่า ขาหน้ามี 5 เล็บ ขาหลังมี 4 - 5 เล็บ	ขายาวกว่า ขาหน้ามี 5 เล็บ ขาหลังมี 3 เล็บ
ลักษณะนิสัย	ฉลาด ไม่ชอบแดดจัด ชอบอากาศชุ่มชื้น	ดุร้าย ทนอากาศร้อนได้ดี ชอบป่าโปร่ง

## ลักษณะทางกายภาพ

### สมอง

มีมวลประมาณ 5 กิโลกรัม คิดเป็นสมองของสัตว์บกที่มีขนาดใหญ่ที่สุดในโลก มีความคล้ายคลึงกับสมองของมนุษย์ในแง่ของโครงสร้างและความซับซ้อน นักวิทยาศาสตร์เชื่อว่าช้างมีระดับสติปัญญาใกล้เคียงหรือเทียบเท่ากับวาฬและโลมา

### ตา

ตามีขนาดเล็กมากเมื่อเทียบกับรูปร่าง สามารถที่จะมองเห็นสิ่งต่าง ๆ ได้ชัดเจนในช่วงระยะทางประมาณ 23 – 28 เมตร

### ฟัน

ฟันของช้างแตกต่างไปจากฟันของสัตว์เลี้ยงลูกด้วยน้ำนมอื่นส่วนใหญ่ โดยปกติช้างจะมีฟันอยู่ 28 ซี่ ใช้ในการบดเคี้ยวอาหาร ช้างจะมีฟันน้ำนม 1 ชุด ซึ่งจะหลุดไปและงาจะเข้ามาแทนที่เมื่ออายุได้หนึ่งปี และมีฟันแท้ ซึ่งเรียกว่า “ฟันกราม” อีกประมาณ 5 - 6 ชุด สับเปลี่ยนหมุนเวียนฟันเกิดขึ้นตลอดชั่วชีวิต

ขณะที่สัตว์เลี้ยงลูกด้วยน้ำนมส่วนใหญ่เมื่อโตขึ้น ฟันน้ำนมจะถูกแทนที่ด้วยชุดฟันแท้ถาวร แต่ช้างมีวัฏจักรสับเปลี่ยนหมุนเวียนฟันเกิดขึ้นตลอดชั่วชีวิต ฟันแท้จะไม่แทนที่ฟันน้ำนมโดยการเกิดจากขากรรไกรในแนวตรงอย่างฟันของมนุษย์ แต่ฟันใหม่จะเติบโตขึ้นด้านในที่หลังปาก แล้วจะผลักดันฟันเก่าออกมาด้านหน้า ขณะที่ฟันเก่าจะแตกออกเป็นชิ้นๆ จนกว่าฟันเหล่านี้จะหลุดหายไป

### งา

งาของช้างเป็นฟันตัดขากรรไกรบนคู่ที่สอง งาจะโตขึ้นอย่างต่อเนื่อง งาของช้างเพศผู้เติบโตในอัตรา 17 เซนติเมตรต่อปี งาใช้ในการขุดหาน้ำ เกลือ หรือรากไม้ เพื่อขุดเปลือกไม้เพื่อที่จะกิน หรือเพื่อย้ายต้นไม้และกิ่งก้านในการเปิดเส้นทาง นอกเหนือจากนี้ช้างยังใช้งาทำสัญลักษณ์บนต้นไม้เพื่อสร้างอาณาเขต และในบางครั้งใช้เป็นอาวุธในการต่อสู้ด้วย

มนุษย์มีความถนัดมือซ้ายหรือมือขวา ช้างใดข้างหนึ่งอย่างชัดเจน ช้างเองก็ถนัดใช้ขาข้างใดข้างหนึ่ง เช่นเดียวกัน งาข้างที่ถนัดมักจะสั้นกว่าและมีรูปร่างกลมกว่าที่ปลายจากการสึกหรอ ช้างแอฟริกาทั้งเพศผู้และเพศเมียมีงาขนาดใหญ่ที่ยาวได้ถึง 3 เมตร และหนักมากกว่า 90 กิโลกรัม สำหรับช้างเอเชีย มีเพียงเพศผู้เท่านั้นที่มีงา

ขนาดใหญ่ ส่วนเพศเมียจะมีขนาดเล็กที่เรียกว่า “ขนาบ” หรือไม่มีเลย แต่ขาของข้างเอเชียจะมีรูปร่างเรียวกว่าและเบากว่า ขาข้างนั้นมีเลือดพร้อมเส้นประสาทอยู่ภายในซึ่งวิ่งจากกะโหลกไปตามแกนกลางของขาข้างจนจรดปลายของขา ดังนั้นปลายขาข้างจึงมีความรู้สึกเหมือนกับพื้นของคน

## งวง

งวงเป็นลักษณะร่วมกันของจมูกและริมฝีปากบน ซึ่งยืดยาวออกไปและเกิดจากวิวัฒนาการเพื่อทำหน้าที่เฉพาะอย่าง งวงเป็นรอยางค์ที่สำคัญและมีประโยชน์ที่สุดของข้าง ข้างแอฟริกามีสิ่งคล้ายนิ้วไหล่ออกมาสองอันที่ปลายงวง ขณะที่ข้างเอเชียไหล่ออกมาแค่อันเดียว งวงข้างมีความละเอียดพอที่จะหยิบหญ้าขึ้นมาเพียงยอดเดียว แต่ก็แข็งแรงพอที่จะหักกิ่งไม้จากต้นได้ สามารถยกของหนักได้ถึง 250 กิโลกรัม และเป็นเนื้อเยื่อที่ละเอียดอ่อนที่สุดเท่าที่เคยศึกษามา

งวงยังสามารถใช้สำหรับการดื่มได้ด้วย ข้างจะดูดน้ำเข้าไปในงวง ซึ่งสามารถดูดเข้าไปได้มากที่สุดถึง 14 ลิตรในคราวหนึ่ง จากนั้นจึงพ่นน้ำเข้าไปในปาก ข้างยังสามารถดูดน้ำมาเพื่อพ่นใส่ร่างกายของตัวระหว่างการอาบน้ำได้ด้วย นอกเหนือไปจากการดูดน้ำแล้ว ข้างยังอาจพ่นดินและโคลน ซึ่งจะแห้งตัวและทำหน้าที่เหมือนกับสารกันแดดขณะว่ายน้ำ งวงเป็นท่อช่วยหายใจที่ยืดหยุ่น

งวงยังมีบทบาทสำคัญในปฏิสัมพันธ์ทางสังคมหลายอย่าง ข้างที่คุ้นเคยกันจะทั้กทายกันโดยการพันงวงรอบงวงของอีกฝ่ายหนึ่ง ซึ่งคล้ายกับการจับมือของมนุษย์มาก นอกจากนี้ ข้างยังสามารถใช้งวงในการเล่นมวยปล้ำ โดยการสัมผัสระหว่างขาเกี่ยวพาราซีและปฏิสัมพันธ์ระหว่างแม่ - ลูก และสำหรับการแสดงความเหนือกว่า การชูงวงขึ้นสามารถเป็นได้ทั้งการเตือนหรือการคุกคาม ขณะที่งวงที่ลดลงสามารถเป็นสัญลักษณ์ของการจำยอม ข้างยังสามารถป้องกันตนเองได้เป็นอย่างดีโดยการเคลื่อนไหวงวงไปมาที่ผู้รุกรานหรือโดยการจับและขว้างออกไป

ข้างมีจมูกใหญ่ที่สุดในโลก และสามารถรับกลิ่นได้เป็นอย่างดี ซึ่งอาจดีที่สุดเหนือกว่าสัตว์อื่นใดในโลก การแกว่งงวงไปมาของข้างเป็นการทดสอบกลิ่นในอากาศจากทุกทิศทาง ข้างป่าสามารถรับกลิ่นได้ไกลหลายกิโลเมตร ซึ่งสามารถรับรู้ถึงอันตรายล่วงหน้าได้ นอกจากนี้งวงข้างยังสามารถใช้แปลงเสียงได้อีกด้วย

## ใบหู

ใบหูข้างเป็นหนังชั้นบางซึ่งมีหลอดเลือดจำนวนมาก หูข้างที่สามารถระพื่อได้จึงมีความสำคัญต่อการรักษาสมดุลอุณหภูมิร่างกาย ข้างเพศผู้ยังใช้หูในการแสดงพฤติกรรมก้าวร้าวต่อเพศเดียวกัน และดึงดูเพศเมียระหว่างช่วงฤดูผสมพันธุ์

หูที่สามารถกระพือได้ขนาดใหญ่ของช้างนั้นยังมีความสำคัญต่อการรักษาสมดุลอุณหภูมิร่างกาย หูช้างเป็นหนังชั้นบางมากซึ่งถูกขึงอยู่เหนือกระดูกอ่อนและเครือข่ายหลอดเลือดจำนวนมาก ในวันที่มีอากาศร้อน ช้างจะกระพือหูอย่างต่อเนื่อง ซึ่งจะสร้างลมอ่อนๆ ขึ้น ลมนี้ช่วยลดอุณหภูมิหลอดเลือดพื้นผิว เลือดที่ถูกทำให้เย็นลงนั้นจะหมุนเวียนไปทั่วส่วนที่เหลือของร่างกายช้าง เลือดที่เข้าสู่หูนั้นสามารถลดอุณหภูมิลงได้ถึง 6 องศาเซลเซียสก่อนที่จะหมุนเวียนไปยังส่วนอื่นของร่างกาย ช้างแอฟริกาและช้างเอเชียมีขนาดใบหูแตกต่างกัน ซึ่งบางส่วนสามารถอธิบายได้ด้วยการกระจายพันธุ์ทางภูมิศาสตร์ ช้างแอฟริกามีถิ่นที่อยู่ใกล้กับเส้นศูนย์สูตร ที่ซึ่งมีอากาศร้อนกว่า ดังนั้นจึงต้องมีหูที่มีขนาดใหญ่กว่าตามไปด้วย ส่วนช้างเอเชียซึ่งอยู่ไกลขึ้นไปทางเหนือ อยู่ในอากาศที่เย็นกว่าเล็กน้อย จึงมีหูขนาดเล็กกว่าเช่นกัน

ช้างยังใช้หูในการแสดงพฤติกรรมก้าวร้าวและระหว่างช่วงเวลาหาคู่ของเพศผู้ หากช้างต้องการข่มขวัญนักล่าหรือศัตรู มันจะกางหูออกกว้างเพื่อทำให้ดูเหมือนกับว่าตัวมันมีขนาดใหญ่และสง่าขึ้น ระหว่างฤดูผสมพันธุ์ เพศผู้จะปล่อยกลิ่นออกจากต่อมใต้ขมับซึ่งอยู่ห่างใบหูของมัน

## ผิวหนัง

ช้างอาจถูกเรียกว่า “สัตว์หนังหนา (Pachyderms)” ซึ่งมาจากกรรจำแนกชั้นทางวิทยาศาสตร์ดั้งเดิม หนังของช้างนั้นมีความหนาจนปกคลุมส่วนใหญ่ของร่างกาย และวัดความหนาได้ประมาณ 2.5 - 3 เซนติเมตร แต่หนังรอบปากและด้านในหูนั้นค่อนข้างบาง ผิวหนังของช้างมีขนขึ้นอยู่บ้างเล็กน้อย โดยสามารถเห็นได้ชัดเจนมากในช้างอายุน้อย แต่เมื่อช้างมีอายุมากขึ้น ขนนี้มีจำนวนลดลงและบางลงแต่จะยังคงปกคลุมอยู่ที่หัวและหาง ผิวหนังของช้างถึงแม้จะหนาแต่ก็มีความละเอียดอ่อนมาก โดยสามารถสัมผัสถึงแมลงและความเปลี่ยนแปลงของสิ่งแวดล้อมได้

ช้างทุกชนิดแท้จริงแล้วจะมีผิวหนังสีเทา แต่มักพบว่ามีสีน้ำตาลหรือแดงตามดินแถบนั้นเพราะแช่ตัวอยู่ในปลักโคลน ซึ่งทำหน้าที่เสมือนครีมกันแดด ซึ่งปกป้องผิวหนังของมันจากรังสีอัลตราไวโอเล็ตที่รุนแรง นอกจากนี้การแช่ตัวในโคลนยังช่วยให้ผิวหนังสามารถรักษาอุณหภูมิของร่างกายไว้ได้และป้องกันแมลงกัดต่อย ทั้งนี้ช้างเป็นสัตว์ที่ไม่มีต่อมเหงื่อ ผิวหนังของช้างมีรอยย่นเพื่อเพิ่มพื้นที่ผิวสัมผัส ซึ่งจะช่วยให้ความเย็นและเก็บกักความชื้นไว้ได้

## ขาและเท้า

ขาของช้างมีรูปร่างคล้ายกับเสา เนื่องจากขาของมันต้องรองรับร่างกายอันใหญ่โต ช้างใช้พลังงานกล้ามเนื้อในการยืนน้อยเนื่องจากขาของมันตั้งตรงและฝ่าเท้ามีขนาดใหญ่ ด้วยเหตุผลนี้ช้างจึงสามารถยืนได้เป็นเวลานาน

โดยไม่รู้สึกรู้หายเหนื่อย อันที่จริงแล้ว ช้างแอฟริกาจะนอนลงกับพื้นบ่อยครั้งมาก เฉพาะตอนที่มันป่วยหรือได้รับบาดเจ็บเท่านั้น ตรงกันข้ามกับช้างอินเดียที่นอนลงกับพื้นบ่อยครั้งกว่า

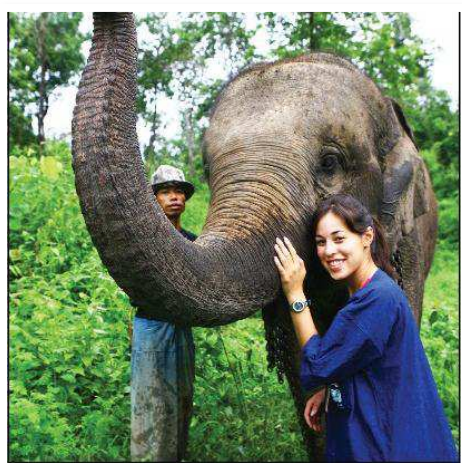
เท้าของช้างมีรูปร่างเกือบกลม เท้าหลังแต่ละข้างของช้างแอฟริกา มี 3 เล็บ และเท้าหน้าแต่ละข้างมี 4 เล็บ ส่วนเท้าหลังแต่ละข้างของช้างอินเดียมี 4 เล็บ และเท้าหน้าแต่ละข้างมี 5 เล็บ ใต้กระดูกของเท้าเป็นวัสดุแข็งคล้ายฟองน้ำ (Cushion pad) ซึ่งทำหน้าที่เป็นเครื่องกันกระแทก ช้างมีท่าเดินอยู่สองท่า คือ ท่าเดินและท่าที่เร็วกว่าซึ่งคล้ายกับการวิ่ง

### หาง (Tail)

ตรงปลายหางจะมีขนเส้นใหญ่สีดำ ยาวประมาณ 4 – 6 นิ้ว เรียงเป็น 2 แถว ตลอดความยาวของปลายหางประมาณ 6 – 7 นิ้ว ธรรมชาติของช้างจะใช้หางปัดแมลงที่เข้ามารบกวน

### ช้างกับวิถีชีวิตไทย

#### ช้างกับการท่องเที่ยว



ปัจจุบันศูนย์อนุรักษ์ช้างไทย จ.ลำปาง มีโครงการ โรงเรียนฝึกควาญช้าง เพื่อฝึกควาญหรือผู้ที่ประสงค์จะเป็นควาญให้สามารถดูแลช้างได้อย่างถูกต้อง มีชาวต่างชาติให้ความสนใจมาสมัครเป็นนักเรียนหลายคน และเพื่อตอบสนองกับอุตสาหกรรมท่องเที่ยวให้แก่ชาวไทย และชาวต่างชาติที่หลงรักช้าง ปัจจุบันทางศูนย์มีแพคเกจเพื่อให้ กิน อยู่ นอน ฝึกเลี้ยงช้าง ในรูปแบบโฮมสเตย์ (Homestay) ซึ่งนักท่องเที่ยวจะได้สัมผัสบรรยากาศธรรมชาติ เรียนรู้วิถีชีวิตที่ผูกพันระหว่างช้างกับคนเลี้ยงช้างอย่างใกล้ชิด แบ่งเป็น 2 แพคเกจ คือ 3 วัน 2 คืน ราคาคนละ 8,000 บาท และ 2 วัน 1 คืน คนละ 5,500 บาท รวมค่าอาหารและที่พัก

มีกิจกรรม อาทิเช่น ฝึกการเป็นความรูปร่าง อาน้ำให้กับช่าง ชมการแสดงความสามารถของช่างในการทำไม้ ชมช่างวาดรูปดอกไม้ ชมวิธีการชนไม้ซุงของช่าง ชมการแสดงวงดนตรีช่าง พาช่างอาน้ำ และนั่งช่างชมทิวทัศน์ในศูนย์อนุรักษ์ช่างไทย เป็นต้น โดยช่างมีความสามารถพิเศษอย่างหนึ่งก็คือสามารถ “ฝึกฝน” ให้มีความเชี่ยวชาญในด้านต่างๆ ได้เช่น ด้านการแสดง เล่นละคร การวาดภาพ เป็นต้น

## ช่างเป็นแรงบันดาลใจ

ช่างเป็นแรงบันดาลใจให้กับสิ่งที่อยู่รอบๆตัวเรา เช่น ตึกช่าง ซึ่งมีเอกลักษณ์โด่งดังไปทั่วโลก เช่น

### - ตึกช่าง

ออกแบบโดย นายองอาจ สาตรพันธุ์ ศิลปินแห่งชาติ ปี พ.ศ.2552 สาขาทัศนศิลป์ด้านสถาปัตยกรรมร่วมสมัย ซึ่งมีความสามารถในการสืบทอดและประยุกต์ใช้ศิลปะแบบดั้งเดิมผสมผสานกับศิลปะสมัยใหม่ได้อย่างกลมกลืน ได้ออกแบบอาคารตึกช่างคอนโดมิเนียมในปี พ.ศ.2534 ตั้งใจให้เป็นอาคารที่เรียบง่าย



เหมาะสมกับสภาพแวดล้อมที่สับสนของกรุงเทพฯ แต่ในความเรียบง่ายให้มีสัดส่วนทั้งใหญ่และเล็กในการมองจากระยะใกล้และระยะไกล พื้นผิวของอาคารมีการเปิดช่องหน้าต่างสลับกับผนังทึบเป็นจังหวะในระยະที่เท่ากัน ช่องหน้าต่างจึงไม่เพียงสร้างจุดสนใจยังไปได้ดีกับรูปทรงอาคารด้วย

### - ชุดสยามไอยรา

นาย พลิน อภิญากุลผู้ออกแบบได้แรงบันดาลใจมาจากช่างสัตว์ประจำชาติสัญลักษณ์ของประเทศไทย พร้อมนำเครื่องทรงของช่างต้น อาทิ ผ้าปกกระพอง พู่หู กระพรวน มาเป็นแนวคิดในการออกแบบเครื่องประดับซึ่งมีความงดงาม ส่วนทรงผมใช้วิธีการขึ้นโครงแล้วนำผมปลอมซึ่งสั่งทำพิเศษมาลูปกาวยิงสเปรย์ อัดจัดเป็นทรงคล้ายวงช้างซึ่งสามารถสวมใส่ได้ง่าย ทั้งยังถือพัดโบกเปรียบเสมือนหูช่างมีความหมายโดยนัยของพัดคือ การปิดเป่าทุกข์ภัยซึ่งนำมาซึ่งความสุขและสันติ โดยชุดสยามไอยราได้รับรางวัล Best Nation Costume หรือ



ชุดแต่งกายประจำชาติยอดเยี่ยม จากการประกวดนางงามจักรวาลปี พ.ศ.2553 (ค.ศ.2010)  
โดยผู้สวมใส่ คือ คุณปุก ลูก ฝนทิพย์ วัชรตระกูล

### ช้างกับการใช้งาน และการเชิดชูช้างไทย

ช้างนับเป็นสัตว์ที่คู่บ้านคู่เมืองเรามาตลอด ในอดีตช้างมีบุญคุณต่อคนไทยมาช้านาน จะเห็นได้ว่าตั้งแต่การทำศึกสงคราม ช้างก็มีส่วนสำคัญที่จะทำให้ประสบชัยชนะ เช่น การได้เอกราชของเราที่กอบกู้คืนมาได้สมัยสมเด็จพระนเรศวรก็ได้เพราะสู้กันบนหลังช้าง พาหนะในการเดินทางของผู้คน ช้างก็มีส่วนสำคัญ รวมทั้งการชักลากไม้ในการทำป่าไม้ในอดีต ก่อนที่จะมีเครื่องจักรที่ทันสมัยในด้านการเกษตร



เพื่อให้เห็นความสำคัญของช้างที่มีบุญคุณต่อคนไทย ทางราชการจึงได้มีมติเมื่อวันที่ 16 พฤษภาคม พ.ศ. 2541 ให้วันที่ 13 มีนาคมของทุกปี เป็นวันช้างไทย เพราะถือว่าเป็นวันเดียวกับในอดีตที่คณะกรรมการคัดเลือกสัตว์ประจำชาติ มีมติให้ช้างเผือกเป็นสัญลักษณ์ของประเทศไทย การที่ประกาศให้มีวันช้างไทยขึ้นนั้น นับว่าเป็นการยกย่องให้เกียรติช้างว่าเป็นสัตว์ที่มีความสำคัญของประเทศไทย เพื่อที่คนไทยจะได้ร่วมกันให้การช่วยเหลือช้างไทย ที่มีเหลืออยู่ไม่กี่พันเชือกให้อยู่คู่ชาติไทยต่อไป



ช้างกับการสงครามยุทธหัตถี หรือ การชนช้าง (Elephant duel) คือการทำสงครามบนหลังช้างตามประเพณีโบราณของกษัตริย์ในภูมิภาคเอเชียตะวันออกเฉียงใต้ (โดยเฉพาะพม่าและไทย) เป็นการทำสงครามซึ่งถือว่ามีเกียรติยศ เพราะช้างถือเป็นสัตว์ใหญ่ และเป็นการปะทะกันซึ่งๆ หน้า

การกระทำยุทธหัตถีเป็นประเพณีสงครามที่รับมาจากอินเดีย โดยช้างที่ใช้ เรียกว่า "ช้างศึก" โดยมากจะนิยมเลือกใช้ช้างพลาย (ช้างตัวผู้) ที่กำลังตกมัน ดุร้าย ก่อนออกทำสงครามจะกรอกเหล้า

เพื่อให้ช้างเมา เกิดความอึกเขมเต็มที โดยจะแต่งช้างให้พร้อมในการรบ เช่น ใส่เกราะที่วงหรืองาเพื่อรื้อทำลายค่ายคูของฝ่ายตรงข้าม เรียกว่า "ช้างกระเทิบโรง" หรือล่อมไซหรือหนามแหลมที่เท่าทั้งสี่ ใช้ผ้าสีแดงผืนใหญ่ปิดตาช้างให้เห็นแต่เฉพาะด้านหน้าเพื่อไม่ให้ช้างตกใจและเสียสมาธิ เรียกว่า "ผ้าหน้าราหู"

## ภาพบรรยากาศ



## ข้อสังเกต

กิจกรรมนี้ หมอวศิวทวิชาศาสตรสามารถเป็นผู้รับผิดชอบได้ หรือจะให้บุคลากรจากหมวศิวทศาสตร ร่วมมือกับบุคลากรจากหมวศิวทสังคมศาสตรร่วมกันจัดกิจกรรม เนื่องจากเนื้อหาสามารถปรับการอธิบายให้เหมาะแก่ กลุ่มผู้เข้าร่วมกิจกรรมหรือวัตถุประสงค์หลักของผู้จัดได้ โดยจุดประสงค์สำคัญของการเรียนรู้กิจกรรมนี้คือ การให้ความรู้เกี่ยวกับช้างในเชิงวิทยาศาสตร์ทางกายภาพ โดยให้ความรู้ด้านอื่นๆ ประกอบไปด้วย

เน้นทำความเข้าใจถึงบทบาทและหน้าที่ของอวัยวะแต่ละส่วนของช้าง โดยอาศัยรูปภาพพร้อมเนื้อหาช้างกับ วิถีชีวิตคนไทยเป็นการชักจูงให้ผู้เข้าร่วมกิจกรรมตระหนักถึงความสำคัญของหัวข้อนิทรรศการก่อน เพื่อให้การเรียนรู้ เกิดประสิทธิภาพที่ดียิ่งขึ้น จากนั้นจึงเชื่อมโยงสู่การเรียนรู้ทางด้านวิทยาศาสตร์

ความรู้ในฐานกิจกรรมนี้เหมาะกับเยาวชนในระดับชั้นประถมศึกษาตอนปลายขึ้นไป รวมถึงบรรดาผู้ปกครอง หรือผู้ให้ความสนใจโดยทั่วไป เพราะเนื้อหาเป็นเรื่องที่อยู่ในกระแสของสังคม รูปแบบการถ่ายทอดเนื้อหาอาจแยก เรื่องราวของช้างในมิติของวิทยาศาสตร์ และประวัติศาสตร์ ออกจากกันก็ได้ขึ้นอยู่กับวิทยากรซึ่งมีความสำคัญต่อ กิจกรรมฐานนี้มาก

จากการสังเกตการณ์ตอบรับของผู้เข้าร่วมกิจกรรม ถือว่ากิจกรรมนี้ประสบความสำเร็จเป็นอย่างดี ทั้งตัว วิทยากรเองที่สามารถถ่ายทอดความรู้ออกมาได้น่าติดตามและรอบด้านทั้งวิทยาศาสตร์และประวัติศาสตร์ และ เครื่องมือในการเรียนรู้เช่น ไดคัทช้างขนาดเท่าตัวจริงก็สามารถกระตุ้นการเรียนรู้ของผู้เข้าร่วมกิจกรรมได้เป็นอย่างดี



## กิจกรรมที่ 2 แต้มสีสัน...ปั้นน้ำใจ...ให้กับช้าง

**“ศิลปะ”** ศาสตร์ที่ทำให้มนุษย์มีจิตใจที่อ่อนโยน ร่วมกันสร้างสีสันให้กับช้าง กิจกรรมที่ให้สมาชิกในครอบครัวได้ใช้เวลาร่วมกัน พร้อมเรียนรู้ความสัมพันธ์ระหว่างช้างกับคน และร่วมเป็นส่วนหนึ่งในการช่วยเหลือช้างไทยให้มีคุณภาพชีวิตที่ดีขึ้น

ผู้เข้าร่วมกิจกรรมจะได้เรียนรู้ถึงความสัมพันธ์ระหว่างช้างกับชุมชนจากวิทยากรที่มีประสบการณ์ พร้อมร่วมลงมือแต่งแต้มเติมสีสันให้กับช้าง (ปูนปลาสเตอร์) ที่สามารถนำกลับไปเป็นของที่ระลึกได้ ทั้งนี้เปิดโอกาสให้ผู้เข้าร่วมกิจกรรมได้ร่วมบริจาคทรัพย์เพื่อนำไปสนับสนุนให้แก่องค์กรที่ทำหน้าที่ช่วยเหลือช้างในประเทศไทย

### วัตถุประสงค์

1. กระตุ้นให้ผู้เข้าร่วมกิจกรรมโดยเฉพาะเยาวชนรุ่นใหม่เกิดความรักและผูกพันกับช้าง
2. สร้างความสัมพันธ์ที่ดีให้กับสมาชิกในครอบครัว ในการทำกิจกรรมร่วมกัน

### กลุ่มเป้าหมาย

นักเรียนทุกระดับชั้น และประชาชนทั่วไป

### แหล่งความรู้

หมวดวิชาศิลปะ และหน่วยงานหรือองค์กรด้านการอนุรักษ์ช้าง

### อุปกรณ์

1. บอร์ดนิทรรศการหมายเลข 7 และ 8
2. ตุ๊กตาช้างปูนปลาสเตอร์ (แบบติดตุ้ยเส้นและรูปปั้นลอยตัว)
3. สีอะครีลิค
4. สีโปสเตอร์
5. พู่กัน
6. จานสี
7. ถังน้ำขนาดต่างๆ
8. กระดาษทิชชู

9. ไดรฟ์เป่าผม
10. เสื้อ
11. แบบหรือตัวอย่างตุ๊กตาช้างปูนปลาสเตอร์ที่ระบายสีเรียบร้อยแล้ว

### วิธีดำเนินการกิจกรรม

1. วิทยากรกล่าวแนะนำตัวและกิจกรรมที่จะชวนผู้เข้าร่วมกิจกรรมทำภายในวันนี้
2. หลังจากนั้นวิทยากรให้ผู้เข้าร่วมกิจกรรมนำใบงานจากการเรียนรู้ในฐานกิจกรรมที่ 1 ไปแลกตุ๊กตาช้างปูนปลาสเตอร์แบบติดตู้เย็นที่จุดลงทะเบียน เพื่อนำมาทำกิจกรรมในฐานที่ 2 ในกรณีที่ผู้เข้าร่วมกิจกรรมต้องการตุ๊กตาช้างปูนปลาสเตอร์แบบรูปปั้นลอยตัว ผู้เข้าร่วมกิจกรรมจะต้องร่วมสมทบทุนบริจาคเงิน 20 บาท เพื่อดำเนินการนำเงินบริจาคไปสนับสนุนให้แก่องค์กรที่ทำหน้าที่ช่วยเหลือช้างในประเทศไทยต่อไป
3. หลังจากได้ตุ๊กตาช้างมาแล้ว วิทยากรจะสอบถามผู้เข้าร่วมกิจกรรมในส่วนของความรู้พื้นฐานที่เกี่ยวกับช้างเป็นการทบทวนก่อนเริ่มกิจกรรม
4. วิทยากรนำแบบหรือตัวอย่างของตุ๊กตาช้างปูนปลาสเตอร์ที่ระบายสีเรียบร้อยแล้วมาเป็นแนวทางให้แก่ผู้เข้าร่วมกิจกรรมได้แต่งแต้มสีสันตุ๊กตาช้างในรูปแบบของตนเอง
5. ระหว่างทำกิจกรรมวิทยากรจะดูแลเรื่องอุปกรณ์ หรือลงมือช่วยในกรณีที่ผู้เข้าร่วมกิจกรรมมีอายุน้อย พร้อมชักชวนผู้เข้าร่วมกิจกรรมแลกเปลี่ยนประสบการณ์เรื่องช้างระหว่างทำกิจกรรม
6. เมื่อผู้เข้าร่วมกิจกรรมระบายสีเสร็จเรียบร้อยแล้ว วิทยากรจะนำตุ๊กตาช้างปูนปลาสเตอร์มาเป่าสีให้แห้งด้วยไดร์เป่าผม ก่อนส่งมอบให้ผู้เข้าร่วมกิจกรรมได้นำกลับไปเป็นที่ระลึกจากนิทรรศการ

### เนื้อหาในการอธิบาย

#### คนกับช้างป่า ท่ามกลางปัญหาความขัดแย้ง

ทศวรรษที่ผ่านมา ชาวคราวของปัญหาช้างป่าในประเทศไทยเริ่มส่อเค้าความรุนแรงมากยิ่งขึ้น ความสูญเสียทั้งชีวิตและทรัพย์สินของประชาชนอันเนื่องมาจากการเผชิญหน้ากับช้างป่าเหล่านั้น ดูจะเป็นเรื่องที่ได้ยินอยู่บ่อยครั้ง



ช้างป่าเอเชียถูกจัดว่าเป็นสัตว์ป่าที่อยู่ในภาวะใกล้สูญพันธุ์ในระดับโลก แม้จะยังคงมีรายงานการแพร่กระจายอยู่เป็นหย่อมๆ ในหลายพื้นที่ทั่วทั้งแนวเขตการแพร่กระจายดั้งเดิม ทว่าประชากรของช้างป่าเอเชียก็ถูกคุกคามอย่างหนักจากการลดลงของพื้นที่ถิ่นที่อยู่อาศัย การล่า และปัญหาความขัดแย้งระหว่างคนกับช้าง ปัญหาความขัดแย้งระหว่าง

คนกับช้างกลายเป็นปัญหาสำคัญต่อวงการอนุรักษ์ในปัจจุบัน เนื่องจากจำนวนประชากรมนุษย์ที่เพิ่มขึ้นอย่างต่อเนื่องทำให้การพัฒนาและความต้องการใช้ที่ดินขยายตัวขึ้นเรื่อยๆ ในขณะที่ถิ่นที่อยู่อาศัยตามธรรมชาติของช้างมีขนาดเล็กลงและถูกแบ่งแยกออกเป็นหย่อมๆ ภาวะดังกล่าวทำให้คนกับช้างป่ามีโอกาสเผชิญหน้ากันมากขึ้น และปัญหาความขัดแย้งระหว่างกันก็ทวีความรุนแรงยิ่งขึ้น มีรายงานปัญหาความขัดแย้งระหว่างคนกับช้างเกิดขึ้นในทุกประเทศตลอดแนวการแพร่กระจายของช้างป่า ตั้งแต่ อินเดีย เนปาล ภูฏาน จีน บังคลาเทศ ศรีลังกา พม่า ลาว กัมพูชา มาเลเซีย อินโดนีเซีย และประเทศไทย ซึ่งในหลายประเทศปัญหาดังกล่าวได้กลายเป็นปัญหาที่มีความสำคัญอย่างยิ่งในเรื่องของการจัดการสัตว์ป่าและพื้นที่อนุรักษ์

ในประเทศไทย กรมอุทยานแห่งชาติสัตว์ป่าและพันธุ์พืช รายงานว่ามีปัญหาความขัดแย้งระหว่างคนกับช้างเกิดขึ้นในพื้นที่อนุรักษ์อย่างน้อย 20 แห่ง อาทิ อุทยานแห่งชาติแก่งกระจาน อุทยานแห่งชาติกุยบุรี เขตรักษาพันธุ์สัตว์ป่าเขาอ่างฤๅไน และเขตรักษาพันธุ์สัตว์ป่าสลักพระ เป็นต้น และมีแนวโน้มว่าจะขยายตัวและมีความรุนแรงมากขึ้นในอนาคต การหามาตรการที่มีประสิทธิภาพในการจัดการกับปัญหาความขัดแย้งระหว่างคนกับช้างจึงเป็นความท้าทายที่สำคัญอย่างหนึ่งต่อการอนุรักษ์และการจัดการช้างป่าในปัจจุบัน

## ช้างในประเทศไทยในภาวะการณ์เผชิญหน้า



ในส่วนของประเทศไทย นับได้ว่าโชคดีที่ช้างเป็นสัตว์ป่าที่มีคุณค่าสูงยิ่งในเชิงวัฒนธรรม และประวัติศาสตร์ทำให้คนทั่วไปมีความรู้สึกในเชิงบวกต่อช้าง อย่างไรก็ตาม สำหรับผู้ที่ได้รับผลกระทบโดยตรงจากการที่ช้างเข้ามากินหรือทำลายพืชผลทางการเกษตร ต้องเผชิญกับความสูญเสียทั้งทางเศรษฐกิจและการสูญเสียโอกาสในเชิงสังคมในหลายรูปแบบ เช่น การอดหลับอดนอนเพื่อเฝ้าระวัง หรือการดำรงชีวิตด้วยความหวาดระแวง ในหลายพื้นที่ถ้าเลือกได้เกษตรกรเหล่านี้

คงอยากที่จะให้ช่างหมดไปจากพื้นที่ หรือในกรณีไม่มีทางเลือกอื่น เกษตรกรที่ได้รับผลกระทบมักเรียกร้องให้รัฐช่วยบรรเทาความเดือดร้อน หรือชดเชยความเสียหายเป็นตัวเงิน และหากไม่ได้รับการตอบสนอง เกษตรกรบางส่วนมักเลือกแก้ปัญหาด้วยการลักลอบฆ่าช้าง หรืออำนวยความสะดวกให้กับพราน เพื่อขับไล่ช่างไปจากบริเวณนั้นๆ กล่าวโดยรวมเจ้าของที่ดินที่ได้รับผลกระทบมักจะมีมาตรการตอบโต้โดยการไม่ให้ความร่วมมือต่อโครงการอนุรักษ์และมีทัศนคติในทางลบต่อพื้นที่อนุรักษ์

## ขจัดปัดเป่า บรรเทาปัญหา

ปัญหาช้างป่าของไทยส่วนใหญ่ได้รับการแก้ไขปัญหาย่างมีระบบจากหน่วยงานต่างๆ และชาวบ้านที่อยู่ในพื้นที่ ทำให้การแก้ไขปัญหา คลี่คลายและมีแนวโน้มไปในทิศทางที่ดี มีหลากหลายวิธีการมากเกี่ยวกับการแก้ไขปัญหาความขัดแย้งที่เกิดขึ้น ระหว่างคนและสัตว์ป่า ทั้งนี้ได้มีการทดลองศึกษาและพัฒนากันหลายรูปแบบในหลายพื้นที่ที่ประสบกับปัญหา ซึ่งวิธีการที่จะกล่าวในลำดับต่อจากนี้จากข้อมูลทางวิชาการในหลายประเทศได้ระบุแนวทางในการจัดการปัญหาช้างป่าทำลายพืชเกษตรไว้ 4 ประเภทด้วยกันคือ

1. **เทคนิคการป้องกันแบบใช้สิ่งกีดขวางหรือการป้องกันแบบอยู่กับที่ (Passive deterrent methods)** เทคนิคนี้ส่วนใหญ่จะอยู่ในรูปแบบการป้องกันทางกายภาพ โดยมีวัตถุประสงค์ในการจำกัดการเคลื่อนที่ของช่างไม่ให้เข้าไปยังพื้นที่เกษตรกรรม ซึ่งนับว่าเป็นวิธีที่ค่อนข้างมีประสิทธิภาพและมั่นคงถาวร อย่างไรก็ตาม การป้องกันในลักษณะเช่นนี้ จะทำได้อย่างมีประสิทธิภาพก็ต่อเมื่อมีการดูแลและบำรุงรักษาอยู่ตลอดเวลา ซึ่งเป็นทางเลือกที่ต้องใช้งบประมาณลงทุนที่สูงและมีการบำรุงรักษาอย่างสม่ำเสมอ พื้นที่ที่ใช้เทคนิคนี้ในประเทศไทยคือเขตรักษาพันธุ์สัตว์ป่าภูหลวง จังหวัดเลย
2. **เทคนิคการป้องกันแบบขับไล่หรือการป้องกันแบบมีการเคลื่อนที่ (Active deterrent methods)** เป็นการใช่วิธีการต่างๆ ในการผลักดันและขับไล่ช่างออกนอกพื้นที่เกษตรกรรม ซึ่งวิธีการเหล่านี้หลายวิธีเป็นวิธีการดั้งเดิมที่มีการใช้ในการไล่ช่างมานานหลายสิบปี เช่น การใช้คนหลายๆ คนขับไล่ช่าง การทำให้เกิดเสียงดัง การใช้ไฟ การใช้แสงสว่าง และการใช้พาหนะไล่ช่าง เทคนิคการป้องกันด้วยวิธีนี้ส่วนใหญ่เป็นการแก้ปัญหาหรือบรรเทาความเสียหายโดยการพยายามขับไล่ช่างให้ออกนอกพื้นที่ให้เร็วที่สุด ข้อเสียประการหนึ่งของวิธีการเหล่านี้คือ ส่วนใหญ่อาจต้องเข้าไปใกล้ตัวช่างซึ่งเสี่ยงต่อการเกิดอันตราย อีกทั้งยังส่งผลในเรื่องสุขภาพจิตและความเครียดในการเผชิญหน้ากับช่าง แต่ข้อดีคือไม่สิ้นเปลืองงบประมาณ ราคาถูกลงทุนน้อย ชาวบ้านทั่วไปสามารถประยุกต์ใช้ได้ โดยไม่ต้องมีทักษะพิเศษ และจากข้อมูลภาคสนามพบว่าหลายวิธีมีประสิทธิภาพในการไล่ช่างได้ค่อนข้างดี

3. **เทคนิคการเคลื่อนย้ายข้าง (Translocation)** ในทางทฤษฎีการเคลื่อนย้ายข้างกลุ่มที่มีปัญหาออกจากพื้นที่เป็นแนวทางการแก้ปัญหาอย่างถาวร เพราะเจ้าหน้าที่จะทำการเคลื่อนย้ายข้างที่เป็นปัญหาไปยังพื้นที่จัดสรรใหม่ เป็นการเฉพาะ เช่น ปางข้าง หรือนำไปปล่อยในพื้นที่ป่าอื่นที่ไม่มีปัญหาความขัดแย้งระหว่างคนกับข้าง วิธีการนี้อาจไม่เหมาะสมนักกับพื้นที่ส่วนใหญ่ในเอเชียที่มีประชากรข้างป่าเหลืออยู่ไม่มากและเกิดความผิดพลาดได้ง่าย ดังนั้นประเทศไทยจึงไม่นิยมใช้วิธีนี้
4. **การจ่ายค่าชดเชยความเสียหาย (Compensation schemes)** ระบบการจ่ายค่าชดเชยความเสียหายที่เกิดจากสัตว์ป่านับเป็นหนึ่งในกลยุทธ์ด้านการอนุรักษ์ที่มีการนำมาใช้อย่างแพร่หลาย ในกรณีปัญหาความขัดแย้งระหว่างคนกับข้างก็เช่นเดียวกัน สิ่งแรกที่ชาวบ้านเรียกร้องเสมอเมื่อเกิดเหตุการณ์ข้างป่าเข้ามาทำลายพืชเกษตรคือการเรียกร้องค่าชดเชยความเสียหาย ซึ่งอาจมาพร้อมกับข้อเรียกร้องในการจัดการหรือกำจัดข้างป่าเหล่านั้น อย่างไรก็ตามการจ่ายค่าชดเชยความเสียหายเป็นประเด็นที่มีความอ่อนไหวและจำเป็นต้องพิจารณาอย่างรอบคอบก่อนดำเนินการ เพราะในระยะยาวการจ่ายค่าชดเชยจะทำให้เกษตรกรไม่มีส่วนร่วมในการจัดการปัญหา และยังทำให้พวกเขาไม่พิจารณาถึงแนวทางป้องกันอื่นๆ จึงเท่ากับว่ามีส่วนทำให้ปัญหาข้างออกมาทำลายพืชเกษตรที่เป็นปัญหาเรื้อรัง ทวีความรุนแรงมากยิ่งขึ้น

จากปัญหาความรุนแรงของความขัดแย้งระหว่างคนกับข้างป่า ในแง่ของนักอนุรักษ์ หรือผู้จัดการพื้นที่อนุรักษ์แล้วจะเห็นว่ามีคามจำเป็นอย่างยิ่งในการหามาตรการที่ทำให้ชุมชนท้องถิ่นสามารถอยู่ร่วมกับข้างได้ หรือกล่าวอีกนัยหนึ่งคือทำอย่างไรให้เกษตรกรสามารถอยู่ร่วมกับข้างได้อย่างยั่งยืน นั่นหมายถึงการบรรเทาปัญหาข้างบุกกินพืชเกษตรให้อยู่ในระดับที่เกษตรกรยอมรับได้ บทสรุปหนึ่งที่ได้จากการศึกษาปัญหาความขัดแย้งระหว่างคนกับข้างป่าคือ トラบไคที่คนและข้างปายังอาศัยและหากินอยู่ในพื้นที่ที่สามารถได้ใช้ประโยชน์ทั้งสองฝ่าย ทุกๆ วิธีการที่ดำเนินการจะเป็นเพียงแนวทางในการแก้ไขปัญหาเฉพาะหน้าเท่านั้น ประเด็นเดียวที่ต้องคำนึงถึงต่อการแก้ไขปัญหาคือเฉพาะหน้าเหล่านี้กันไปในอนาคต หากไม่มีการเปลี่ยนแปลงรูปแบบการใช้ประโยชน์ในพื้นที่ นั่นคือมนุษย์ต้องเรียนรู้ที่จะอยู่กับสถานการณ์นี้ ซึ่งนั่นก็เป็นคำตอบที่ดีว่าทำไมจึงมีการศึกษาวิจัยเกี่ยวกับปัญหาเหล่านี้ในหลายท้องถิ่นทั่วประเทศ

## ภาพบรรยากาศ



## ข้อสังเกต

กิจกรรมนี้หมวดวิชาศิลปะ สามารถรับผิดชอบกิจกรรมนี้ได้จากความพร้อมของเครื่องมือและอุปกรณ์ แต่ถ้าหากได้ความร่วมมือจากหน่วยงานหรือองค์กรด้านการอนุรักษ์ช้างที่มีความพร้อมด้านทรัพยากรบุคคลมาเป็นวิทยากรร่วมจะทำให้เนื้อหาเข้มข้น

วัตถุประสงค์ของกิจกรรมต้องการให้ผู้เข้าร่วมกิจกรรมเรียนโดยเฉพาะเยาวชนรุ่นใหม่เกิดความผูกพันกับช้างมากยิ่งขึ้น รวมถึงการใช้เวลาร่วมกันในครอบครัวเพื่อทำกิจกรรม โดยใช้งานศิลปะกับช้างมาผนวกเป็นกิจกรรมร่วมกัน จากการสังเกตผู้เข้าร่วมกิจกรรม ถือว่ากิจกรรมนี้ได้รับความสนใจจากกลุ่มผู้เข้าร่วมกิจกรรมทุกเพศทุกวัย และใช้เวลาในการเรียนรู้สำหรับฐานกิจกรรมนี้พอสมควร ได้ผลตรงตามวัตถุประสงค์ของกิจกรรม ความพิเศษของกิจกรรมนี้อีกอย่างหนึ่ง คือการร่วมทำบุญบริจาคเงินเพื่อนำไปสนับสนุนให้แก่องค์กรที่ทำหน้าที่ช่วยเหลือช้างในประเทศไทย ซึ่งผู้เข้าร่วมกิจกรรมให้ความสนใจกันเป็นอย่างมาก

กิจกรรมนี้จะประสบผลสำเร็จได้เป็นอย่างดีขึ้นอยู่กับตัววิทยากรที่มีองค์ความรู้ครบทั้งทางด้านศิลปะและประสบการณ์ทำงานด้านการอนุรักษ์ช้าง จึงสามารถให้ข้อมูลเรื่องช้างได้น่าสนใจในระหว่างการทำกิจกรรมด้านศิลปะในเวลาเดียวกัน การเรียนการสอนเหมาะสมกับผู้เข้าร่วมกิจกรรมทุกช่วงวัย ทำให้ผู้ปกครองสามารถร่วมกิจกรรมไปพร้อมกับบุตรหลานได้ในเวลาเดียวกันได้

## กิจกรรมเสริม ก้านกล้วย...ช้างไทยก้าวไกลระดับโลก

จากแรงบันดาลใจบางส่วนในเรื่องช้างที่เกี่ยวข้องกับประวัติศาสตร์ไทย เป็นจุดกำเนิดให้เกิดแอนิเมชันระดับอินเตอร์ “ก้านกล้วย” แอนิเมชันที่ยังคงเอกลักษณ์ความเป็นไทยไว้ในทุกฉากที่ถ่ายทอดสู่สายตาชาวโลก เป็นการร่วมต่อยอดย้ำความสำคัญของช้างที่มีต่อสังคมไทย

ร่วมเรียนรู้ประวัติศาสตร์บางช่วงของชาติผ่านภาพยนตร์แอนิเมชัน “ก้านกล้วย” ทั้งภาค 1 และ 2 ร่วมสนุกและเรียนรู้ไปกับการผจญภัยของช้างก้านกล้วยและผองเพื่อน โดยมีกิจกรรมฉายภาพยนตร์จัดขึ้นที่ห้อง Mini Theater 1 ตามวันและเวลาดังนี้

- วันเสาร์ที่ 9 มีนาคม พ.ศ.2556 : ก้านกล้วย ภาค 1
- วันอาทิตย์ที่ 10 มีนาคม พ.ศ.2556 : ก้านกล้วย ภาค 2

ทั้งสองวันเริ่มฉายเวลา 14.30 น. ณ ห้อง Mini Theater 1 ทั้งนี้ตลอดระยะเวลาของนิทรรศการทั้ง 2 วัน บริษัท กันตนา กรุ๊ป จำกัด (มหาชน) ได้นำมาสคอต (Mascot) “ก้านกล้วย” และ “ชบาแก้ว” มาร่วมสร้างสีสันภายในงานด้วย

## ภาพบรรยากาศ



## ผลการดำเนินกิจกรรมในนิทรรศการ

### “มะพร้าว 360 องศา”

นิทรรศการนำเสนอเรื่องของช้าง สัตว์ที่เคยเป็นราชาพาหนะ หัวหาญในการสงคราม เป็นสัตว์คู่บารมีพระมหากษัตริย์ไทย เป็นสัตว์คู่บ้านคู่เมือง ผูกพันกับวิถีชีวิตคนไทย เป็นสัตว์ทรงคุณค่า แต่ช้างไทยในวันนี้กลับแตกต่างจากอดีตอย่างสิ้นเชิง ต้องเร่ร่อนขอทาน อยู่ท่ามกลางเมืองใหญ่อย่างผิดกฎหมาย อยู่ในสภาพอดอยากยากไร้ สูญสิ้นคุณค่า ผจญชะตากรรมโหดร้ายไร้การเหลียวแล ถูกมองเป็นตัวปัญหา เป็นสัตว์ดุร้าย อันตราย ถูกคุกคาม เช่นฆ่า และตกอยู่ในภาวะใกล้สูญพันธุ์ นิทรรศการ “ช้าง ช้าง ช้าง ... น้องเคยเห็นช้างหรือเปล่า” จึงเป็นอีกช่องทางหนึ่งที่ต้องการสื่อสารเรื่องราวของสิ่งมีชีวิตที่เป็น “อัตลักษณ์” ของชาติ ผ่านองค์ความรู้ทุกมิติเช่น ประวัติศาสตร์ สังคม วัฒนธรรม วิทยาศาสตร์ และศิลปะ อันจะนำมาซึ่งความห่วงแหน เกิดความตระหนักถึงความสำคัญ และเกิดใจรักใน “สัตว์สัญลักษณ์ประจำชาติ” อันยิ่งใหญ่ต่อไป

นิทรรศการ “ช้าง ช้าง ช้าง ... น้องเคยเห็นช้างหรือเปล่า” เน้นให้ข้อมูลที่เกี่ยวข้องกับช้างในเชิงบวก ทั้งทางประวัติศาสตร์ สังคม ที่ผูกพันกับวิถีชีวิตคนไทย แต่ก็แทรกสภาพปัญหาที่เกิดคนระหว่างคนกับช้างไว้ระหว่างการสนทนาระหว่างกิจกรรม ทำให้ภาพรวมของงานออกมาผ่อนคลายมากกว่าเคร่งเครียดในเชิงอนุรักษ์ ตัวกิจกรรมเน้นให้ข้อมูลทั้งหมด โดยเฉพาะด้านวิทยาศาสตร์และเกร็ดความรู้ที่ทันเหตุการณ์ตั้งแต่ฐานกิจกรรมที่ 1 เพื่อให้การเรียนรู้เกิดความกระชับมากขึ้นและคงไว้ซึ่งประเด็นสำคัญที่ต้องการสื่อสารอย่างครบถ้วน โดยอาศัยใบงานเป็นเครื่องมือทบทวนความเข้าใจและเชื่อมโยงกิจกรรมทั้ง 2 ฐาน ส่วนกิจกรรมที่ 2 ต้องการย้ำภาพลักษณ์ของช้างกับความผูกพันกับวิถีชีวิตไทย และกระตุ้นให้ผู้เข้าร่วมกิจกรรมโดยเฉพาะเยาวชนรุ่นใหม่เกิดความรักและผูกพันกับช้าง ผ่านงานศิลปะการระบายสีตุ๊กตาช้างปูลาสเตอร์ โดยให้ผู้เข้าร่วมกิจกรรมมีส่วนร่วมด้วยการบริจาคเงินสมทบทุนเพื่อนำไปสนับสนุนให้แก่หน่วยงานที่ทำหน้าที่อนุรักษ์ช้างในประเทศไทย

ภาพรวมนิทรรศการนี้ถือว่าได้รับการตอบรับจากผู้เข้าร่วมนิทรรศการอย่างยิ่ง เนื่องจากมีการตกแต่ง และใช้สื่อการเรียนการสอนที่ดึงดูดอย่างเช่น โดคท์ช้างขนาดเท่าตัวจริง เพื่อให้การเรียนการสอนเห็นภาพชัดเจนขึ้น และทำให้นิทรรศการดูน่าสนใจมากยิ่งขึ้น ประกอบกับการได้รับความร่วมมือเป็นอย่างดีจากวิทยากรที่มีความรู้สามารถถ่ายทอดเรื่องราวเกี่ยวกับช้างในทุกแง่มุมได้อย่างสนุกสนานทั้ง 2 ฐานกิจกรรม รวมถึงได้รับความร่วมมือจาก บริษัท กันตนา กรุ๊ป จำกัด (มหาชน) ได้นำมาสคอต (Mascot) “ก้านกล้วย” และ “ชบาแก้ว” มาร่วมสร้างสีสันภายในงาน สามารถดึงดูดกลุ่มผู้ใช้บริการของ TK park เข้ามาร่วมกิจกรรมได้อีกทางหนึ่งด้วย นิทรรศการครั้งนี้อาจมีข้อบกพร่องในส่วนของกิจกรรมระบายสี ซึ่งจำนวนผู้ร่วมกิจกรรมนั้นมีมากกว่าที่คาดการณ์ไว้ ทำให้อุปกรณ์พื้นที่ และการระบายคนในบางช่วงติดขัดไปบ้าง แต่ก็ได้ดำเนินการแก้ไขให้ผ่านไปด้วยดี

ในส่วนของเงินบริจาคจากฐานกิจกรรมที่ 2 “แต่มีสีสัน...ปันน้ำใจ...ให้กับช้าง” ได้ยอดเงินบริจาคทั้งสิ้น 2,600 (สองพันหกร้อย) บาทถ้วน และได้นำไปบริจาคยัง “มูลนิธิช้างแห่งประเทศไทย” เมื่อวันที่ 25 มีนาคม พ.ศ. 2556 ที่ผ่านมา (ตาม CD สรุปรายงาน)