

ต้นฉบับคู่มือกิจกรรมการเรียนรู้ต้นแบบ
นิทรรศการ สุขใจไทยแลนด์



สำนักงานอุทยานการเรียนรู้

ต้นฉบับคู่มือกิจกรรมการเรียนรู้ต้นแบบ

TK park Exhibition Kit

วัฒนธรรม คือ แบบแผนประเพณีอันดีงามที่สืบทอดกันมาเป็นเวลานาน โดยมีความหมายครอบคลุมไปทุกส่วน ไม่ว่าจะเป็น ประเพณี โบราณสถาน โบราณวัตถุ ศิลปะ การแสดง รวมไปถึงศาสนา พิธีกรรม และความเชื่อ ดังนั้น วัฒนธรรมจึงเกิดจากการสอดผสานระหว่าง วัฒนธรรมที่เป็นวัตถุ (จับต้องได้) และ วัฒนธรรมที่ไม่ใช่วัตถุ (เป็นนามธรรมจับต้องไม่ได้) ทั้งนี้ต้องเป็นสิ่งที่เกิดขึ้นโดยฝีมือมนุษย์ มีลักษณะเฉพาะและเปลี่ยนแปลงได้ ไม่จำเป็นต้องเป็นสิ่งที่เก่าแก่ อายุมากมาย แต่ต้องสร้างขึ้นเพื่อเป็นประโยชน์ต่อมนุษยชาติและทำให้เกิดการเปลี่ยนแปลงทางสังคม ก็นับเป็นวัฒนธรรมเหมือนกัน เช่น สิ่งประดิษฐ์ เทคโนโลยี นวัตกรรม

วิถีชีวิต ทุกวันของมนุษย์ก็เป็นส่วนหนึ่งของวัฒนธรรม ไม่ว่าจะเป็นการทำมาหากิน หัตถกรรม ดนตรี นาฏศิลป์ เมื่ออยู่ภายใต้กฎระเบียบ มารยาท ค่านิยม การปกครอง การกินอยู่เดียวกัน สร้างรูปแบบการดำเนินชีวิตร่วมกันและถ่ายทอดจากรุ่นสู่รุ่น สิ่งที่ดีที่งามก็ได้ถ่ายทอดสู่กันจนเกิดกลายเป็นวัฒนธรรม

ภูมิปัญญาไทย หมายถึง องค์ความรู้ ความสามารถและทักษะของคนไทยอันเกิดจากการสั่งสมประสบการณ์ที่ผ่านกระบวนการเรียนรู้ เลือกสรร ประยุกต์ พัฒนา และถ่ายทอดสืบทอดกันมา เพื่อใช้แก้ปัญหาและพัฒนาวิถีชีวิตของคนไทยให้สอดคล้องกับสภาพแวดล้อมและเหมาะสมกับยุคสมัย ภูมิปัญญาไทยนี้มีลักษณะเป็นองค์รวม มีคุณค่าทางวัฒนธรรมเกิดขึ้นในวิถีชีวิตไทย ซึ่งภูมิปัญญาท้องถิ่นอาจเป็นที่มาขององค์ความรู้ที่ออกมาขึ้นใหม่ที่จะช่วยในการเรียนรู้ การแก้ปัญหา การจัดการและการปรับตัวในการดำเนินวิถีชีวิตของคนไทย ลักษณะองค์รวมของภูมิปัญญามีความเด่นชัดในหลายด้านเช่น ด้านเกษตรกรรม ด้านอุตสาหกรรม และหัตถกรรม ด้านการแพทย์แผนไทย ด้านการจัดการทรัพยากรและสิ่งแวดล้อม ด้านกองทุนและธุรกิจชุมชน ด้านศิลปกรรม ด้านภาษาและวรรณกรรม ด้านปรัชญา ศาสนา และประเพณี และด้านโภชนาการ

นิทรรศการ “สุขใจ ไทยแลนด์” จะสร้างสรรค์การเรียนรู้หลากหลายมิติที่เกี่ยวข้องกับ “ภูมิปัญญาและวิถีไทย” เข้าไว้เป็นเรื่องเดียวกัน เพื่อให้เกิดกระบวนการเรียนรู้ที่รอบด้าน สนุกสนาน เพลิดเพลินอย่างสุขใจ อันจะเป็นการสร้างเสริมความภาคภูมิใจในความเป็นคนไทย เกิดความหวงแหน ตระหนักถึงความสำคัญของความเป็นไทยมากยิ่งขึ้น

ประเด็นหลักของชุดกิจกรรม

1. เรียนรู้ความหลากหลาย และลักษณะสำคัญ วัฒนธรรม วิถีชีวิต และภูมิปัญญาไทยอย่างสร้างสรรค์
2. เกิดความรู้ใหม่จากการเข้าร่วมกิจกรรม
3. สามารถนำความรู้ไปใช้ประโยชน์ได้ในรูปแบบต่าง ๆ

เป้าหมาย

1. เยาวชนอายุ 7 - 18 ปี
2. เด็กอายุ 0 - 6 ปี ผู้ปกครอง และประชาชนทั่วไป

ป้ายนิทรรศการเพื่อการเรียนรู้ 10 แผ่น ประกอบด้วย

1. สุขใจไทยแลนด์
2. มีราก มีภูมิ มีทุน มีเรา
3. เทียวท่อง 12 เดือน
4. เทียวท่อง 12 เดือน (2)
5. กีฬาไทย Fighting !
6. มนต์เสน่ห์ ทำนองไทย
7. การแสดงพื้นเมืองสี่ภาค สืบสานอนุรักษ์
8. สัมผัสความหวานไทย ชื่นเสียงไกล ก้องโลก
9. ไทยแลนด์ไอคอนี่ หนึ่งเดียว คือ ไทย
10. เรียนรู้ชุมชน ท่องเที่ยวสุขใจ

*หัวข้อป้ายนิทรรศการอาจมีการเปลี่ยนแปลงได้ตามความเหมาะสม

รูปแบบการจัดนิทรรศการ

การจัดกิจกรรมจะใช้พื้นที่บริเวณลานสานฝัน หน้าห้องมินิ เจียเตอร์ 1 และ 2 และทางเข้าห้องไอที โดยแบ่งออกเป็น 7 ส่วน คือ

ส่วนที่ 1 ได้แก่จุดลงทะเบียนบริเวณทางเข้าลานสานฝันบนโต๊ะจะประดับด้วยร่มขนาดใหญ่ และตุ๊ก 12 นักษัตร เมื่อเดินผ่านโต๊ะลงทะเบียนจะพบทางเข้าลานสานฝันที่มีบอร์ดไม้ทรงสี่เหลี่ยมแปะชื่อนิทรรศการตั้งไว้



ส่วนที่ 2 เป็นส่วนของฐานกิจกรรมที่ 1: กว่าจะมาเป็นผ้าทอสักผืน ที่เมื่อเดินเข้ามาภายในลานสานฝัน จะพบกับฐานกิจกรรมนี้อยู่บริเวณด้านซ้ายมือ มีการตกแต่งฐานกิจกรรมด้วยผลิตภัณฑ์ที่ทำจากผ้าฝ้ายและผ้าไหมทอมือ อาทิ ดอกไม้จากผ้าไหม และมีการนำ “ก๊” ที่ใช้สำหรับทอผ้ามาตั้งโชว์ เพื่อใช้สาธิตการทอผ้าไหมให้ผู้เข้าร่วมกิจกรรมได้สัมผัสกับบรรยากาศการทอผ้า และได้ทดลองทอผ้า โดยมีวิทยากรคอยให้คำแนะนำ เมื่อรู้จักการทอผ้าแล้ว ฐานกิจกรรมนี้ยังมีกิจกรรม Workshop ให้ผู้เข้าร่วมกิจกรรมได้นำเศษผ้าฝ้ายที่เหลือจากการตัดผ้ามาประดิษฐ์เป็นของใช้ โดยการนำแคร่มาสร้างบรรยากาศความเป็นไทยให้ผู้ใช้บริการได้นั่งประดิษฐ์สิ่งของภายในฐานนี้อีกด้วย



ส่วนที่ 3 เป็นส่วนของฐานกิจกรรมที่ 2: ไอติมหลอด หวานชื่นใจ อยู่บริเวณด้านขวามือของลานสานฝัน ที่เมื่อเดินเข้ามาภายในลานจะพบกับถังไอติมตั้งเด่นอยู่บนโต๊ะ พร้อมให้ผู้เข้าร่วมกิจกรรมได้มาสัมผัสกับการทำไอติมหลอดด้วยวิธีดั้งเดิม ที่มีการแฝงหลักวิทยาศาสตร์ง่าย ๆ ที่พบได้ในชีวิตประจำวัน ผู้เข้าร่วมกิจกรรมจะได้ลองทำและรับประทานไอติมหลอด และฐานนี้ยังมีการออกแบบโปสเตอร์มาติดตกแต่งในฐานกิจกรรมด้วย เพื่อให้ความรู้เกี่ยวกับการทำไอติมหลอด



ส่วนที่ 4 ใช้พื้นที่บริเวณหน้าห้องมินิ เอี๊ยเตอร์ 1 เป็นพื้นที่ในการตั้ง**ฐานกิจกรรมที่ 3: ตุง ศิลปะจากกระดาษ** มีการนำตุง 12 นักษัตรของภาคเหนือมาจัดตกแต่งฐานกิจกรรม นำแคร์ไม้ไผ่มาตั้งเรียงเป็นโต๊ะสำหรับทำ Workshop ตัดตุง ตกแต่งฐานด้วยร่มเชียงใหม่ขนาดใหญ่ ทำให้รู้สึกถึงบรรยากาศความเป็นไทยในแบบดั้งเดิมที่สัมผัสได้ยากในสังคมกรุง



ส่วนที่ 5 เวทีการแสดงที่ตั้งอยู่ระหว่างหน้าห้องมินิ เอี๊ยเตอร์ 1 และ 2 สำหรับใช้จัดกิจกรรมพิเศษ **“รื่นรมย์ ชมมหรสพ”** มีการออกแบบ Backdrop ขนาดใหญ่นำไปติดลงบนบอร์ดไม้ เพื่อทำเป็นฉากเวที



ส่วนที่ 6 การตกแต่งพิเศษ เพื่อการเรียนรู้ ซึ่งตั้งอยู่บริเวณหน้าห้องมินิ เอี๊ยเตอร์ 2 เป็นการนำ **“ของฝากสุดจืดจากเมืองไทย”** 10 ชนิดที่เรามองว่าเป็นสิ่งที่ธรรมดา แต่นักท่องเที่ยวต่างชาติกลับให้ความสนใจเป็นอย่างมากมาจัดแสดง โดยการนำกล่องไม้สีเหลี่ยมมาใช้จัดแสดงผลิตภัณฑ์ และติดป้ายให้ความรู้เกี่ยวกับผลิตภัณฑ์แต่ละชนิด



ส่วนที่ 7 พื้นที่พิเศษ “ตลาดนัด ไอเดียไทย” ตั้งอยู่บริเวณลานสานพื้นด้านในสุด และบริเวณทางเข้าห้องไอที เป็นการรวบรวมร้านค้า ทั้งของกิน ของใช้ อาหารแปรรูป ขนมไทย ในรูปแบบตลาดนัด ซึ่งมีร้านค้ามาตั้งจำหน่ายสินค้ามากมาย สร้างบรรยากาศเหมือนได้เดินอยู่ในตลาดนัดได้เป็นอย่างดี



เนื้อหาคู่มือประกอบนิทรรศการ สุขใจไทยแลนด์



วัฒนธรรม คือสิ่งที่ทำความเจริญงอกงามให้แก่หมู่คณะ เกิดจากการสอดผสานระหว่าง วัฒนธรรมที่เป็นวัตถุ (จับต้องได้) และวัฒนธรรมที่ไม่ใช่วัตถุ (เป็นนามธรรมจับต้องไม่ได้) ทั้งนี้ต้องเป็นสิ่งที่เกิดขึ้นโดยฝีมือมนุษย์ มีลักษณะเฉพาะ และเปลี่ยนแปลงได้ ไม่จำเป็นต้องเป็นสิ่งที่เก่าแก่ อายุมากมาย แต่ต้องสร้างขึ้นเพื่อเป็นประโยชน์ต่อมนุษยชาติและทำให้เกิดการเปลี่ยนแปลงทางสังคม ก็ นับเป็นวัฒนธรรมเหมือนกัน เช่น สิ่งประดิษฐ์ เทคโนโลยี นวัตกรรม ซึ่งอาจจะมีลักษณะทั้งที่เป็นแบบดั้งเดิม (Traditional) และแบบร่วมสมัย (Contemporary)



วิถีไทย ... วิถีแห่งความสุขใจ

หากจะเปรียบเทียบความมีเอกลักษณ์ทางวัฒนธรรมของไทยกับประเทศต่าง ๆ ในโลก จะพบได้ว่า **ประเทศไทย** เป็นประเทศที่มีเอกลักษณ์ทางวัฒนธรรมเฉพาะตัวที่ชัดเจนในระดับต้น ๆ แม้ว่าประเทศไทยของเราจะกำลังอยู่ระหว่างวัฒนธรรมอินเดียและจีน แต่ความเป็นไทยหลายส่วนก็ไม่ซ้ำแบบใคร ไม่ว่าจะ เป็นภาษา ท่าทีการแสดงออกซึ่งอหยาศัยไมตรี รอยยิ้ม อันเป็นส่วนที่แสดงออกมาจากภายในของผู้คน ไปจนถึงการแสดงออกผ่านความเชื่อและค่านิยมในรูปแบบต่าง ๆ ไม่ว่าจะ เป็น ขนบธรรมเนียมประเพณีวิถีชีวิต อาหารการกิน ศาสนา ศิลปวัฒนธรรมแขนงต่าง ๆ ทั้งจิตรกรรม ประติมากรรม สถาปัตยกรรม วรรณกรรม ดนตรี และนาฏศิลป์ ฯลฯ ที่พบเห็นได้ในชีวิตประจำวันทั่วไป และเรียกสั้น ๆ อย่างเข้าใจตรงกันว่า “**วิถีไทย (Thainess) ”**



จากที่กล่าวมาข้างต้น อาจไม่เกี่ยวกับระดับของการเจริญเติบโตทางเศรษฐกิจ หรือความกินดีอยู่ดี แต่เรื่องราวของ “**วิถีไทย...วิถีแห่งความสุขใจ**” จึงเกี่ยวข้องกับความภาคภูมิใจและเกียรติภูมิที่เราคนไทยเองรับรู้และสัมผัสได้ อีกทั้งส่วนที่สำคัญที่สุดก็คือ “**คนไทย**” เองนั้น ตระหนักรู้ เห็นถึงคุณค่าและแก่นแท้ของความเป็นไทยมากน้อยเพียงใด รวมไปถึงเราพร้อมที่จะนำเสนอความเป็นไทยของเรา ให้คนรุ่นลูกหลาน หรือให้คนทั้งโลกชื่นชมเรา เข้าใจในคุณค่าและความหมายที่แท้ของความเป็นไทยได้อย่างไรนั่นเอง



เมื่อมองย้อนไปกว่าพันปีที่ผ่านมา ดินแดนที่เราอยู่อาศัยนับเป็นชัยภูมิที่ดีต่อทั้งการตั้งถิ่นฐาน “หาอยู่หากิน” ได้อย่างอุดมสมบูรณ์ อีกทั้งที่แห่งนี้ยังเป็นเมืองทำการค้าที่เปิดประตูต้อนรับผู้คนจากทั้งซีกโลกตะวันออกและฟากฝั่งตะวันตกอันไกลโพ้น ที่ต่างแวะเวียนมาผูกสัมพันธ์ทำการค้า ทำให้คนไทยรับเอาวัฒนธรรมนานาชาติเข้ามา จากนั้นนำมาดัดแปลงผสมผสานในรูปแบบที่กลมกลืน และเกิดเป็นรากของสังคมไทยที่มีเอกลักษณ์ในที่สุด



หลายรากเป็นหนึ่งในเดียว

จากอดีตเมื่อครั้งดินแดนแถบนี้ยังกระจัดกระจายเป็นหลายอาณาจักร จนเมื่อมารวมกันเป็นชาติไทยอย่างเช่นในปัจจุบัน ความแตกต่างของแต่ละภาคก็ยังคงสะท้อนออกมาให้เห็นถึงความหลากหลายทางวัฒนธรรมและวิถีชีวิต



ภาคเหนือ วัฒนธรรมล้านนาอันเก่าแก่และมีเอกลักษณ์เฉพาะตัว



ภาคอีสาน ประชากรที่อาศัยอยู่ส่วนมากเป็นคนไทยเชื้อสายลาวและเชื้อสายเขมร มีคตินิยมผูกแน่นอยู่กับประเพณีโบราณที่มีการรักษาสืบเนื่องต่อกันมา



ภาคกลาง มีวิถีชีวิตเป็นแบบเกษตรกรรม คือ การรักพวกพ้อง พี่งพาอาศัยกัน



ภาคใต้ รับเอาวัฒนธรรมมลายู จากทั้งชาวมุสลิมและชาวพุทธ เกิดเป็นวิถีชีวิตและวัฒนธรรมอันโดดเด่นและแตกต่าง

ซึ่งที่กล่าวมาทั้งหมดล้วนแสดงให้เห็นว่าความเป็นไทยของเรานั้น เกิดจากการผสมผสาน “ความแตกต่าง” จนเกิด “ความลงตัว” ในรูปแบบของเราเอง ปัจจุบันความโดดเด่นของวิถีไทย ปรากฏสู่การรับรู้ระดับโลก มรดกภูมิปัญญาทางวัฒนธรรมมีเสน่ห์ น่าค้นหา สัมผัสสืบทอดกันมาเป็นต้นทุนที่มีคุณค่า สร้างความภาคภูมิใจ และเป็นเครื่องสะท้อนตัวตนของเรา

ความหลากหลายและความงดงามของศิลปะ วัฒนธรรม วิถีความเป็นไทย และสถานที่ท่องเที่ยวสำคัญทางวัฒนธรรมและธรรมชาติ ถือเป็นสิ่งที่คนทั่วโลกยอมรับและต้องการเข้ามาสัมผัสแม้เพียงครั้ง ในรอบ 12 เดือน หรือ 1 ปี ทุกภาคทั่วไทยต่างมีเทศกาลและประเพณีท้องถิ่นที่มีเอกลักษณ์เฉพาะตัว ลองมาดูกันว่าแต่ละเดือนมีกิจกรรมแห่งความสุขใจอะไรบ้าง

มกราคม: เริ่มต้นปีใหม่ เต็มไฟให้ตัวเอง

เดือนแห่งการทำบุญเสริมสิริมงคล เริ่มต้นสิ่งดี ๆ ในปีใหม่ให้กับตนเอง ผู้อื่นและสังคม ทั้งทั้งประเทศไทยจึงมีกิจกรรมที่เติมพลังให้แก่ร่างกายและจิตใจมากมาย

❖ ไหว้พระ 9 วัด

“การเริ่มต้นที่ดีคือส่วนหนึ่งของความสำเร็จ” จากคติดังกล่าวทำให้ผู้คนต่างพยายามสร้างสรรค์และแสวงหาสิ่งที่ดีให้กับช่วงต้อนรับปีใหม่ กิจกรรมที่นิยมปฏิบัติกันคือ การทำบุญและบริจาคทานตามศาสนสถาน หรือการสักการะสถานที่ศักดิ์สิทธิ์เพื่อความเป็นสิริมงคลแก่ชีวิตชำระจิตใจให้ ผ่องแผ้ว ซึ่งถือว่าเป็นกิจกรรมอันเป็นพรชัยแก่การเริ่มต้นที่ดี โดยอาศัยเลข 9 ซึ่งคนไทยถือเป็นเลขมงคลและพ้องเสียงกับคำว่า “ก้าว” เป็นการสร้างเสริมกำลังใจที่ดีด้วย หลายจังหวัดทางภาคกลาง โดยเฉพาะกรุงเทพมหานครและจังหวัดพระนครศรีอยุธยาจึงนิยมทำกิจกรรมนี้ เช่น

1. วัดพระศรีรัตนศาสดาราม : เชื่อว่า แก้วแหวนเงินทอง ไหลมาเทมา
2. วัดพระเชตุพนวิมลมังคลารามราชวรมหาวิหาร : เชื่อว่า แก้วแหวนเงินทอง จะไหลมาเทมา
3. วัดสุทัศนเทพวรารามราชวรมหาวิหาร : เชื่อว่า จะอยู่ร่มเย็นเป็นสุข
4. วัดสระเกศราชวรมหาวิหาร : เชื่อว่า จะมีวิสัยทัศน์กว้างไกล มีเสน่ห์แก่บุคคลทั่วไป
5. วัดบวรนิเวศวิหารราชวรมหาวิหาร : เชื่อว่า จะพบแต่สิ่งดีงามในชีวิต
6. วัดชนะสงครามราชวรมหาวิหาร : เชื่อว่า จะมีชัยชนะต่ออุปสรรคทั้งปวง
7. วัดระฆังโฆสิตารามวรมหาวิหาร : เชื่อว่า จะมีคนนิยมชมชื่น
8. วัดอรุณราชวรารามราชวรมหาวิหาร : เชื่อว่า ชีวิตจะรุ่งโรจน์ตลอดปี
9. วัดกัลยาณมิตรวรมหาวิหาร : เชื่อว่า จะเดินทางปลอดภัย มีมิตรไมตรีที่ดี



❖ บุญปีใหม่ที่ทานไฟเมืองนคร

เป็นประเพณีของจังหวัดนครศรีธรรมราช โดยจะทำกันที่วัดพระมหาธาตุวรมหาวิหาร เป็นการให้ความอบอุ่นแก่พระภิกษุสงฆ์ พร้อมถวายขนมที่ปรุงสุกใหม่ ๆ เป็นประเพณีเดียวในประเทศไทย ที่เน้นให้รู้ถึงประโยชน์สูงสุดของการเป็นผู้ให้ เพราะยิ่งสละให้ย่อมได้รับเป็นหลักสัจธรรม



กุมภาพันธุ์: เส้นทางรักผลิบาน

ช่วงเดือนแห่งความรัก แม้จะเป็นแนวคิดแบบตะวันตก แต่คนไทยก็ยกให้เป็นช่วงเวลาที่มีความรัก และดอกไม้ผลิบาน ท่ามกลางบรรยากาศเย็นสบาย เหมาะจะเดินชมไอดินกลิ่นไพร

❖ เทศกาลดอกไม้ฤดูหนาว

อากาศสบาย ๆ คงไม่มีกิจกรรมไหนดีไปกว่าการขึ้นเหนือไปชมดอกไม้ หยอกล้อสายลมหนาว โดยเฉพาะในจังหวัดท่องเที่ยวอย่างเชียงใหม่ ที่จะเปล็ดเพลินไปกับการจัดแสดงไม้ดอกไม้หนานานาพรรณที่ให้สีสันสวยงามในเทศกาลดอกไม้ฤดูหนาว ณ อุทยานหลวงราชพฤกษ์ จังหวัดเชียงใหม่ หรือหากยังไม่จุใจ ยังสามารถเดินทางไปสัมผัสบรรยากาศอันแสนโรแมนติกกันต่อได้ที่ ขุนแม่ยะ, ขุนช้างเคียน, ดอยแม่ตะมาน (สันป่าเกี๊ยะ) หรือดอยอ่างขาง ซึ่งอยู่ในจังหวัดเชียงใหม่ทั้งหมด



❖ เทศกาลดอกเสี้ยวบานบนภูชี้ฟ้า

นับตั้งแต่ชาวบ้าน ผู้นำท้องถิ่นในตำบลดับเต่า รวมถึงเจ้าหน้าที่ของอำเภอเทิง ลงความเห็นว่า จะนำเอาดอกไม้ป่าอย่างดอกเสี้ยวหรือดอกชงโคป่าที่มักจะผลิดอกสะพรั่งเต็มพื้นที่ช่วงกลางเดือนกุมภาพันธ์ในแต่ละปีมาจัดเป็นงานเทศกาลเป็นครั้งแรก เมื่อปี พ.ศ. 2534 กระทั่งทุกวันนี้ได้กลายเป็น เทศกาลประจำปีที่ถูกกำหนดลงในปฏิทินท่องเที่ยวของประเทศไทยไปเรียบร้อยแล้ว โดยใช้ชื่อว่า “เทศกาลดอกเสี้ยวบาน” ณ ภูชี้ฟ้า อำเภอเทิง จังหวัดเชียงราย นอกจากนี้นักท่องเที่ยวจะได้ชมความงดงามของดอกเสี้ยวแล้ว ในส่วนของการจัดกิจกรรมยังมีการจัดการแสดงชาวไทย และยังสามารถเที่ยวภูเขา ชมทะเลหมอก และบรรยากาศที่บริสุทธิ์โดยรอบ



❖ เทศกาลทะเลบัวแดง

“หนองหาน” สถานที่ที่ขึ้นชื่อว่าเป็นทะเลสาบน้ำจืดขนาดใหญ่อำเภอกุมภวาปี และบางส่วนของอำเภอบึงสามพันของจังหวัดอุดรธานี โดยบึงแห่งนี้นอกจากจะเป็นแหล่งน้ำธรรมชาติที่อุดมสมบูรณ์แล้ว ยังมีจุดเด่นจนทำให้สำนักข่าว CNN ยกให้เป็น 1 ใน 15 ทะเลสาบที่สวยงามที่สุดในโลกก็คือ บัวแดงบานเต็มท้องทุ่งน้ำสุดลูกหูลูกตา สวยงามอย่างหาที่เปรียบไม่ได้จึงเป็นที่มาของคำว่า “ทะเลบัวแดง” ซึ่งช่วงเวลาที่ยดอกบัวจะออกดอกและมีปริมาณมากที่สุด คือ เดือนธันวาคม – กุมภาพันธ์ และค่อย ๆ ลดปริมาณลงในเดือนมีนาคม

ดังนั้นในเดือนแห่งความรักนี้ เทศกาลทะเลบัวแดง จึงมีกิจกรรมพิเศษเพิ่มเติมขึ้นมาต้อนรับคู่รักมากมาย ทั้งขบวนแห่สามล้อสักการะสิ่งศักดิ์สิทธิ์เมืองอุดรธานี พิธีบายศรีสู่ขวัญ คู่รักฯ พิธีผูกพันสัญญารักมั่นของคู่รัก ท่ามกลางความสวยงามของทะเลบัวแดง



มีนาคม: บุญมาฆบูชา ศรัทธามหาชน

วันมาฆบูชาเป็นวันสำคัญวันหนึ่งของพุทธศาสนา พุทธศาสนิกชนทั่วทั้งประเทศจึงนิยมทำบุญสร้างกุศล ก่อให้เกิดเทศกาลประเพณีที่น่าสนใจขึ้นมา

❖ งานวันมาฆบูชา

งานวันมาฆบูชา ณ พุทธมณฑล จังหวัดนครปฐมถือเป็นงานใหญ่ที่สำนักงานพระพุทธศาสนาแห่งชาติได้จัดขึ้น โดยภายในงานมีการจัดกิจกรรมประกอบด้วย การปฏิบัติธรรม พิธีทำบุญตักบาตรพระสงฆ์ พิธีเวียนเทียน การจัดกิจกรรมด้านส่งเสริมพระพุทธศาสนา การแสดงพระธรรมเทศนา และพิธีเจริญพระพุทธมนต์



❖ ประเพณีแห่มาลัยข้าวตอก

“ประเพณีแห่มาลัยข้าวตอก” ที่งดามและเป็นเอกลักษณ์เฉพาะตัวของชุมชนลุ่มน้ำชี แห่งบ้านฟ้าหยาด ตำบลฟ้าหยาด อำเภอมหาชนะชัย จังหวัดยโสธร ชาวบ้านจะนำข้าวตอกมา ร้อยเป็นมาลัยสายยาวแทน “ดอกมณฑารพ” อันเป็นดอกไม้ทิพย์แห่งสรวงสวรรค์ แล้วจัดขบวนแห่ไปถวายเพื่อเป็นพุทธบูชาเนื่องในเทศกาลวันมาฆบูชา ซึ่งเป็นประเพณีดั้งเดิมของชาวอีสานที่ สืบทอดต่อเนื่องกันมา เฉพาะที่ชุมชนบ้านฟ้าหยาดแห่งนี้เท่านั้น



❖ ประเพณีบุญข้าวจี่

บุญข้าวจี่นิยมทำภายหลังการทำบุญวันมาฆบูชา มูลเหตุที่ทำบุญข้าวจี่ในช่วงนี้ สันนิษฐาน ฐานว่าเป็นเวลาที่ชาวนาหมดภาระในการทำนา และได้ข้าวขึ้นยุ้งใหม่ จึงอยากร่วมกันทำบุญ ข้าวจี่ถวายพระสงฆ์ โดยชาวอีสานมีความเชื่อที่ว่าอนิสงส์ของการถวายแป้งจี่จะทำให้บรรลุโสดา ปัตติผลได้ตามเรื่องเล่าทางพุทธประวัติ ชาวอีสานจึงพากันทำข้าวจี่ถวายทานแต่พระ สงฆ์สืบ ต่อมา

โดยปัจจุบันประเพณีบุญข้าวจีที่ถือว่ามียี่สิบเสียงที่สุดแห่งหนึ่งคือที่ ตำบลพันนา อำเภอสว่างแดนดิน จังหวัดสกลนคร เนื่องจากมีกิจกรรมมากมาย ทั้งการประกวดขบวนแห่ข้าวจีประยุกต์ขนาดใหญ่ การประกวดนางงามข้าวจียักษ์ การแสดงวิถีชีวิตและตำนานปราสาทขอม และให้ผู้ร่วมงานได้ปิ้งข้าวจีฟรีตลอดงาน



เกร็ดความรู้

“ข้าวจี” คือข้าวเหนียวหนึ่งให้สุกแล้วนำมาปั้นเป็นก้อน ทาเกลือเคล้าให้ทั่ว แล้วเสียบไม้ย่างไฟจนเกรียมโดยรอบ ก่อนเอาออกมาทอดด้วยไข่ที่ตีไว้จนทั่ว จึงเอาอย่างไฟให้สุกอีกครั้งหนึ่ง บางแห่งมีการเอาน้ำอ้อยปิ้งใส่เป็นไส้ข้างในด้วย

❖ ประเพณีบุญข้าวหลาม

อาจเป็นภาพแปลกตาที่จะเห็นผู้คนนำข้าวหลามมาทำบุญที่วัดในวันมาฆบูชา แต่นี่คือประเพณีของชาวลาวเวียงและลาวพวนในอำเภอพนมสารคาม ซึ่งเป็นชุมชนชาวไทยเชื้อสายลาวที่ยึดถือสืบต่อกันมาตั้งแต่ก่อนอพยพมาตั้งถิ่นฐานในประเทศไทย

ชาวไทยเชื้อสายลาวในพนมสารคามซึ่งมีอาชีพทำนา เมื่อเก็บเกี่ยวข้าวเสร็จจะได้ข้าวรุ่นแรก ของแปลงซึ่งมีกลิ่นหอม เมื่อรวมกับความเชื่อที่ว่า การได้ถวายข้าวใหม่แด่พระภิกษุสงฆ์แล้วเป็นสิริมงคลกับตัวเองและครอบครัว ชาวไทยเชื้อสายลาวในพนมสารคามจึงมีการนำข้าวที่เก็บเกี่ยวได้เป็นครั้งแรกนำมาทำข้าวหลามและขนมจิ้นถวายพระภิกษุสงฆ์ จนกลายมาเป็นประเพณีบุญข้าวหลามที่ปฏิบัติสืบทอดกันจากรุ่นสู่รุ่น นอกเหนือจากการทำบุญกุศลแล้วยังเป็นการชุมนุมพบปะกันของชนเผ่าผู้อพยพทางหนึ่งด้วย



เมษายน: มหาสงกรานต์ ชุ่มฉ่ำใจ

เฉลิมฉลองเฉลิมฉลองวันขึ้นปีใหม่ไทย จะมีการทำบุญ ฟังเทศน์ สรงน้ำพระ รดน้ำขอพรผู้ใหญ่ และขาดไม่ได้คือการสาดน้ำ-ปะแป้งกันอย่างสุภาพ ซึ่งช่วยคลายร้อนได้เป็นอย่างดี

❖ เย็นทั่วหล้ามหาสงกรานต์

เป็นงานใหญ่ที่กรุงเทพมหานครร่วมกับหน่วยงานต่าง ๆ เช่น การท่องเที่ยวแห่งประเทศไทย กระทรวงการท่องเที่ยวและกีฬา, พิพิธภัณฑ์สถานแห่งชาติพระนคร กรมศิลปากร และกระทรวงวัฒนธรรม จัดขึ้น เพื่อสืบสานประเพณีไทยที่สืบทอดต่อกันมาเป็นระยะเวลายาวนานในการเฉลิมฉลองปีใหม่แบบไทย และส่งเสริมให้คนไทยแสดงความกตัญญูทวดที่ต่อบุพการีและผู้สูงอายุเนื่องในวันผู้สูงอายุแห่งชาติ อีกทั้งส่งเสริมเผยแพร่และประชาสัมพันธ์ศิลปวัฒนธรรมอันดีงามของชาติ ให้นักท่องเที่ยวทั้งชาวไทยและชาวต่างชาติได้ประจักษ์ โดยมีกิจกรรมสำคัญคือ การอัญเชิญพระพุทธสิหิงค์จากพระที่นั่งพุทไธสวรรย์ให้ประชาชนสักการะและสรงน้ำ การตักบาตรพระสงฆ์ และรดน้ำขอพรผู้สูงอายุ พร้อมสนุกกับกิจกรรมการแสดงวิถีไทย ณ มณฑลพิธีท้องสนามหลวง เขตพระนคร



❖ ประเพณีป่าเวณีปีใหม่เมือง

ป่าเวณีปีใหม่เมือง เป็นประเพณีการเริ่มต้นเข้าสู่ศักราชใหม่ของชาวล้านนา จะแตกต่างจากสงกรานต์ของชาวไทยภาคกลาง ทั้งระยะเวลา กิจกรรม ความเชื่อ และความมุ่งหมาย มีวันและการปฏิบัติตนตามระบบโหราศาสตร์ “ปักกะทินล้านนา” ประกาศออกมาเป็นหนังสือปีใหม่เมือง มีวันและกิจกรรมมากกว่าสงกรานต์ของคนภาคกลาง ได้แก่ วันสังขานต์ล่อง วันเนา วันพญาวัน วันปากปี วันปากเดือน และวันปากยาม

ประเพณีป่าเวณีปีใหม่เมืองที่มีชื่อเสียงที่สุดคงต้องยกให้ที่จังหวัดเชียงใหม่ ซึ่งนอกจากการเล่นน้ำสงกรานต์รอบคูเมือง ซึ่งถือเป็นถนนวัฒนธรรมคนเมืองเชียงใหม่แล้ว ยังมีกิจกรรมสำคัญที่เป็นเอกลักษณ์ของชาวเชียงใหม่ ได้แก่ ขบวนแห่และสรงน้ำ “พระพุทธสิหิงค์” ซึ่งเป็นพระพุทธรูปศักดิ์สิทธิ์คู่เมืองเชียงใหม่และแผ่นดินล้านนาที่มีประวัติศาสตร์ยาวนาน ขบวนแห่ชนทรายเข้าวัด ขบวนแห่น้ำคำสะหลี ขบวนแห่แม่หญิงซ็รถึบกางจ้อง การรดน้ำดำหัวผู้สูงอายุ และการแสดงพื้นเมืองมากมาย



❖ เทศกาลดอกคูน เสียงแคน และถนนข้าวเหนียว

จากแนวคิดที่จะผลักดันให้จังหวัดขอนแก่นให้เป็นสุดยอดงานสงกรานต์อีสาน จนกลายมาเป็น “ถนนข้าวเหนียว” เพื่อรองรับการเล่นสงกรานต์ของคนขอนแก่น คนภาคอีสานและคนจากที่อื่น ๆ ในปี พ.ศ. 2545 ก่อนจะย้ายสถานที่เพื่อความเหมาะสมในปีถัดมา (ถนนศรีจันทร์)

เทศกาลดอกคูน เสียงแคน และถนนข้าวเหนียว จะมีกิจกรรมที่แบ่งออกเป็น 2 โซน คือ บริเวณบึงแก่นนคร เป็นโซนของวัฒนธรรมที่ควรค่าแก่การอนุรักษ์ ส่วนที่ถนนข้าวเหนียว (ถนนศรีจันทร์) เป็นโซนกิจกรรมตามสมัยนิยม ทำให้งานสงกรานต์ที่จังหวัดขอนแก่นได้รับความสนใจจากนักท่องเที่ยวทั้งชาวไทยและชาวต่างประเทศหลั่งไหลมาเที่ยวสงกรานต์เพิ่มขึ้นทุกปีจนได้รับการบรรจุให้เป็นหนึ่งในกิจกรรมสุดยอดประเพณีสงกรานต์ในภูมิภาคต่าง ๆ ทั่วประเทศที่ประชาชนให้ความสนใจมาเที่ยวเป็นจำนวนมาก



❖ สงกรานต์พระประแดง

ประเพณีสงกรานต์พระประแดง หรือเดิมเรียกว่า “สงกรานต์ปากกลัด” เป็นรูปแบบสงกรานต์ที่คงรักษาวัฒนธรรมของชาวไทยรามัญที่สืบทอดกันมาแต่โบราณ โดยมีกิจกรรมหลักคือ ขบวนแห่หงส์ธงตะขาบ, การละเล่นพื้นบ้านตามวัฒนธรรมชาวมุสลิมแต่ดั้งเดิม (การละเล่นสะบ้า) และประเพณีการกวาดกาละแม (กวันอะกอ) เป็นเอกลักษณ์เฉพาะของสงกรานต์พระประแดง

ในวันท้ายของสงกรานต์ (ถัดจากวันที่ 13 เมษายน อีกหนึ่งอาทิตย์) ทุกหมู่บ้านจะรวมใจกันจัดขบวนแห่ที่มีความยิ่งใหญ่และความสวยงามตระการตาของขบวนแห่ทางสงกรานต์ ขบวนรถบุปผาชาติ ขบวนสาวรามัญ-หนุ่มลอยชาย ที่ยังคงรักษาประเพณีเก่า ๆ ไว้ ตลอดถึงเอกลักษณ์

การแต่งกายด้วยชุดไทยรามัญและชุดลอยชาย เพื่อแห่นก - ปลาไปทำพิธีปล่อยนก - ปล่อยปลา ณ พระอารามหลวงวัดโปรดเกศเชษฐาราม ซึ่งถือเป็นการสะเดาะเคราะห์ทำให้อายุยืนยาว เมื่อเสร็จสิ้นพิธีแล้วระหว่างเดินทางกลับบ้านก็จะมีหนุ่มในหมู่บ้านต่าง ๆ ออกมาเล่นสาดน้ำกับสาว ๆ ด้วยกิริยาทำที่ที่สุภาพรดแต่พองาม



พฤษภาคม: เริ่มต้นกิจกรรม

กิจกรรมกับคนไทยผูกพันกันมาอย่างยาวนาน คนไทยถือว่าเดือนพฤษภาคมเป็นสัญญาณเริ่มต้นแห่งฤดูกาลเพาะปลูก ดังนั้นหลากหลายประเพณีจึงเป็นการสร้างขวัญกำลังใจให้แก่เกษตรกรที่เป็นตั้งกระดูกสันหลังของชาติ

❖ พระราชพิธีพืชมงคลจรดพระนังคัลแรกนาขวัญ

เป็นพระราชพิธีเก่าแก่ที่แสดงถึงการเริ่มต้นฤดูทำนา ซึ่งจะเป็นแบบอย่างและเสริมสร้างให้เกิดขวัญกำลังใจ รวมทั้งสิริมงคลแก่เกษตรกรไทย ประกอบด้วย 2 พิธีร่วมกัน คือ **พระราชพิธีพืชมงคล** เป็นพระราชพิธีทางสงฆ์ กระทำกันในวันแรก ณ พระอุโบสถวัดพระศรีรัตนศาสดาราม และ**พระราชพิธีจรดพระนังคัลแรกนาขวัญ** เป็นพิธีพราหมณ์ กระทำกันในตอนเช้าของวันรุ่งขึ้น ณ มณฑลท้องสนามหลวง ซึ่งจัดตั้งโรงพิธีประดิษฐานเทวรูปสำคัญ เช่น พระอิศวร พระพรหม พระนารายณ์ ฯลฯ

ความมุ่งหมายของพิธีแรกนาอยู่ที่จะทำให้เป็นตัวอย่างแก่ราษฎรเพื่อชักนำให้มีความมั่นใจในการทำงาน แม้จะเป็นความจำเป็นสำหรับบ้านเมืองในสมัยโบราณอย่างไร ถึงปัจจุบันนี้คงเป็นอยู่อย่างนั้น เพราะการเกษตรซึ่งมีการทำนาเป็นหลักนั้น เป็นสิ่งสำคัญแก่ชีวิตความเป็นอยู่และการเศรษฐกิจของประเทศทุกสมัย



❖ ประเพณีบุญบั้งไฟ

ประเพณีบุญบั้งไฟ หรือ “งานบุญเดือนหก” เป็นประเพณีพื้นถิ่นทางภาคตะวันออกเฉียงเหนือของไทย ที่จัดในช่วงฤดูฝนที่เข้าสู่ฤดูทำนา ชาวนาชาวไร่จะทำพิธีบูชาขอฝนจากพญาแถน เพื่อให้ฝนตกต้องตามฤดูกาล ข้าวกล้าในนาไม่เสียหาย ตามความเชื่อจากนิทานพื้นบ้านเรื่องผาแดงนางไอ่ นอกจากจะเป็นการขอฝนแล้ว ยังเชื่อว่าการจุดบั้งไฟเป็นการเสี่ยงทายอย่างหนึ่ง ถ้าจุดบั้งไฟแล้วลอยขึ้นสูง ทำนายได้ว่าปีนั้นฝนจะตกต้องตามฤดูกาล น้ำท่าข้าวปลาอาหารอุดมสมบูรณ์ดี

ความน่าสนใจอีกประการหนึ่งของประเพณีขอฝนของชาวอีสานนี้ก็คือ ภูมิปัญญาชาวบ้านในการทำบั้งไฟจากกระบอกไม้ไผ่ที่บรรจุดินปืนลอยขึ้นสู่ท้องฟ้าได้คล้ายกับจรวดซึ่งในสมัยก่อนวิทยาการยังไม่ก้าวหน้า แต่ชาวอีสานสามารถทำบั้งไฟลอยขึ้นสู่ท้องฟ้าได้ด้วยภูมิปัญญาชาวบ้าน ซึ่งในวันงานประเพณีบุญบั้งไฟ แต่ละหมู่บ้านจะนำบั้งไฟมาจุดแข่งกัน สร้างเสียงหัวเราะบรรยากาสสนุกสนาน

งานบุญบั้งไฟของชาวอีสานจึงเป็นประเพณีที่แสดงออกถึงการเคารพ ให้เกียรติธรรมชาติ และการฉลอง ในวันงานจึงมีขบวนแห่บั้งไฟพร้อมนางเซิ้งนำขบวนแห่บั้งไฟ มีการประกวดแข่งขันจุดบั้งไฟ จังหวัดที่จัดงานบุญบั้งไฟอย่างยิ่งใหญ่ที่สุดในภาคตะวันออกเฉียงเหนือคือ จังหวัดยโสธร



❖ พิธีแห่นางแมว

ประเพณีแห่นางแมวเป็นพิธีกรรมขอฝนของเกษตรกรไทยพบได้บ่อยในภาคตะวันออกเฉียงเหนือ และภาคกลางบางพื้นที่ เมื่อใกล้ฤดูเพาะปลูกแล้วแต่ฝนยังไม่มาหรือมาล่าช้ากว่าปรกติ ส่งผลให้ได้ผลผลิตไม่ได้เต็มที่ ชาวนาชาวไร่ก็จะจัดพิธีแห่นางแมวขอฝนที่ทำสืบต่อกันมาด้วยความเชื่อที่ว่า หากทำพิธีแห่นางแมวแล้ว อีกไม่ช้าฝนก็จะตกลงมา

คนโบราณถือเคล็ดว่า ถ้าแมวร้องแสดงว่าฝนกำลังจะตก บ้างก็เชื่อว่าแมวนั้นเป็นตัวแทนของความแห้งแล้ง หากเมื่อใดแมวถูกสาดน้ำจนเปียกปอนก็เท่ากับเป็นการขับไล่ความแห้งแล้งออกไปจากเมือง เมื่อบ้านเมืองเกิดความแห้งแล้งผิดธรรมชาติ จึงใช้กลอุบายให้แมวร้องออกมา ด้วยการนำแมวมาใส่กระบุงหรือตะกร้าแล้วแห่ไปรอบ ๆ หากขบวนแห่ผ่านหน้าบ้านใครก็ให้สาดน้ำใส่

แมว เพื่อให้แมวร้องออกมา โดยคัดเลือกแมวลักษณะดีสายพันธุ์สีสวาดเทศเมียว เพราะคนโบราณมองว่าขนสีเทาคล้ายกับสีเมฆฝน ในระหว่างที่แห่แมวจะมีคนทำหน้าที่ร้องเพลงเซิ้ง ตีเกราะเคาะไม้เพื่อให้เกิดจังหวะสนุกสนานไปด้วย เนื้อหาการเซิ้งก็จะบรรยายถึงความแห้งแล้ง และอ่อนวอนให้ฝนตกลงมา



มิถุนายน: นานาผลไม้ไทย

ช่วงเวลาแห่งความชุ่มฉ่ำทั่วทั้งประเทศ และยังเป็นช่วงเวลาผลไม้สุกนานาพันธุ์สุกพร้อมอวดรสชาติ จนกล่าวได้ว่าประเทศไทยเป็นสวรรค์ของคนรักผลไม้

❖ งานเทศกาลผลไม้

เป็นช่วงที่ผลไม้หลายชนิดออกดอกออกผลจำนวนมาก หลายจังหวัดในภาคตะวันออกของไทย เช่น จันทบุรี ระยอง ตราด และชลบุรี จึงมีการจัดเทศกาลผลไม้ขึ้นมา ภายในงานมีขบวนแห่รถประดับด้วยผลไม้ มีการประกวดผลไม้ การจำหน่ายผลไม้และผลิตภัณฑ์จากอาหารทะเล โดยเน้นผลไม้หลักของแต่ละจังหวัด เช่น ทูเรียน มังคุด เงาะ ลองกอง และสับปะรด เป็นต้น



❖ เทศกาลทุเรียน และผลไม้เมืองลับแล

จังหวัดอุตรดิตถ์ เป็นจังหวัดที่ผลิตทุเรียนพันธุ์ต่าง ๆ ออกสู่ตลาดมากที่สุดเป็นอันดับหนึ่งในภาคเหนือ ในช่วงเดือนพฤษภาคม-สิงหาคม จะมีผลผลิตทุเรียนพันธุ์ดีออกมามากมาย โดยเฉพาะพันธุ์หลง-หลินลับแล เป็นสายพันธุ์ทุเรียนพื้นเมืองที่มีเฉพาะพื้นที่อำเภอลับแล จังหวัดอุตรดิตถ์ และเป็นทุเรียนที่สร้างชื่อเสียงให้กับจังหวัดอุตรดิตถ์ เนื่องจากรับประทานอร่อย รับประทานแล้วไม่ทำให้เกิดอาการร้อนใน ซึ่งภายในงานจะมีกิจกรรมที่น่าสนใจมากมาย อาทิ การประกวด

กระเช้าผลไม้ การประกวดทุเรียนทอด การแสดงนิทรรศการทุเรียน การแข่งขันส้มตำทุเรียนลีลา การสาธิตและจำหน่ายอาหาร และสินค้าพื้นเมืองลับแล อาทิ ข้าวพันธุ์ฝัก ข้าวแคบ ข้าวพันธุ์ลอดช่องเค็ม ผลิตภัณฑ์แปรรูป และผลผลิตทางการเกษตร เป็นต้น



❖ งานเทศกาลกระท้อนหวานและของดีเมืองลพบุรี

ตำบลตะลุง อำเภอเมือง จังหวัดลพบุรี แหล่งท่องเที่ยวเชิงเกษตร โดยเฉพาะการปลูกกระท้อน ซึ่งเป็นพืชเศรษฐกิจที่ชาวบ้านสนใจและนิยมปลูกกันจำนวนมากในเขตตำบลตะลุง ผลิตผลที่ออกมาในแต่ละปีมีคุณภาพและรสชาตินุ่มหวานเป็นที่นิยมของตลาด และเป็นหนึ่งผลิตผลทางการเกษตรที่มีชื่อเสียงของจังหวัดลพบุรี งานเทศกาลกระท้อนหวานและของดีเมืองลพบุรีซึ่งจัดมาแล้ว 23 ครั้งจึงได้นำของดีเหล่านี้มาจัดแสดง ณ หน้าที่ว่าการอำเภอเมือง จังหวัดลพบุรี มีทั้งการประกวดกระท้อน จำหน่ายสินค้าการเกษตร ประกวดนางงามกระท้อน ออกร้านจำหน่ายสินค้า OTOP เพื่อส่งเสริมการท่องเที่ยวเชิงการเกษตร และสร้างกระแสและรณรงค์ให้ผู้มีส่วนเกี่ยวข้องทุกภาคส่วนรวมกับนักท่องเที่ยวทั่วไปได้ร่วมกันดูแลรักษาและให้ความสำคัญต่อสิ่งแวดล้อมและอนุรักษ์ทรัพยากรท่องเที่ยวเชิงเกษตรไว้อย่างยั่งยืนต่อไป



กรกฎาคม: ทำบุญเข้าพรรษา ความศรัทธาที่มาพร้อมความสุข

การเข้าพรรษามีกำหนดตั้งแต่วันแรม 1 ค่ำเดือน 8 จนถึงกลางเดือน 11 ซึ่งเป็นช่วงฤดูฝน โดยที่ภิกษุสงฆ์จะอยู่ประจำวัดเป็นระยะเวลา 3 เดือน นอกจากการทำบุญในรูปแบบต่าง ๆ แล้ว คนไทยยังมีประเพณีที่หลากหลายในช่วงเวลาบุญนี้ด้วย

❖ ประเพณีผีตาโขน

การเล่นผีตาโขนมีมาแต่อดีต ไม่ปรากฏหลักฐานแน่ชัดว่าเริ่มมีการเล่นตั้งแต่สมัยใด เป็นประเพณีเอกลักษณ์ประจำอำเภอด่านซ้าย จังหวัดเลย มีจัดแสดงในงาน “บุญหลวง” เพื่อเป็นการบูชาอารักษ์หลักเมืองและบวงสรวงดวงวิญญาณอันศักดิ์สิทธิ์ของเจ้าในอดีต ผู้เล่นเป็น “ผีตาโขน” จะสวมใส่หน้ากากผีสีสันฉูดฉาด เสื้อผ้าทำจากเศษผ้าหลากสี มี “หมากกระหล่ำ” ไขว่เขย่าให้เกิดเสียงตอนเดินขบวนแห่ และ “มีอาวูประจํากาย” เป็นเครื่องประกอบ



❖ ประเพณีการแห่เทียนพรรษา

“วันเข้าพรรษา” ประเพณีทางศาสนาตั้งแต่อดีต ประชาชนจะนำเทียนที่หล่อมาแกะสลักให้สวยงามเพื่อถวายพระสงฆ์ สำหรับใช้จุดบูชาในช่วงเข้าพรรษา ต่อมาจึงมีการจักประกวดต้นเทียนพรรษาโดยแบ่งเป็น 3 ประเภท ได้แก่ ประเภทมัดรวมติดลาย ประเภทติดพิมพ์ และประเภทแกะสลัก ปี พ.ศ. 2520 การท่องเที่ยวแห่งประเทศไทยจัดเป็นงานประจำปีและงานระดับชาติ โดยเพิ่มกิจกรรมและระยะเวลาการจัดงาน เช่น การสมโภชเทียนพรรษาพระราชทาน จัดงานพาแลง แสดงศิลปวัฒนธรรมพื้นเมือง และการประกวดธิดาเทียน



❖ ประเพณีตักบาตรดอกเข้าพรรษา

“ประเพณีตักบาตรดอกเข้าพรรษา” เป็นมรดกทางวัฒนธรรมของท้องถิ่นของคนอำเภอพระพุทธบาท จังหวัดสระบุรี ที่ถือปฏิบัติสืบทอดกันมายาวนาน ในวันแรม 1 ค่ำ เดือน 8 ของทุกปี พุทธศาสนิกชนจะพากันไปเก็บ “ดอกเข้าพรรษา” ที่จะบานสะพรั่งตั้งแต่เช้าตรู่จนตะวันคล้อยต่ำลงหลังมณฑปพระพุทธบาท ตามไหล่เขาโพธิลังกาหรือเขาสุวรรณบรรพต เทือกเขาวง และเขา

พุ ในเขตอำเภอพระพุทธบาท ซึ่ง “1 ปี จะบานเพียงแค่ครั้งเดียวเท่านั้น” นำมาจัดรวมกับรูปเทียนเพื่อตักบาตรถวายพระ หลังจากนั้นพระภิกษุสงฆ์จะนำดอกเข้าพรรษาไปสักการะรอยพระพุทธรบาท อันจะส่งผลบุญให้ผู้ตักบาตรได้ขึ้นสวรรค์ชั้นดาวดึงส์



เกร็ดความรู้

“วัดพระพุทธบาทราชวรมหาวิหาร” ตำบลขุนโขลน อำเภอพระพุทธบาท จังหวัดสระบุรี เป็นสถานที่ประดิษฐาน “รอยพระพุทธรบาท” ศักดิ์สิทธิ์ที่ ซึ่งมีความเชื่อในคติชาวลังกาว่า พระพุทธเจ้าได้ประทับรอยพระพุทธรบาทไว้ 5 แห่ง โดยรอยพระพุทธรบาท 1 ใน 5 แห่ง อยู่ที่ “เขาสุวรรณบรรพต” วัดพระพุทธบาทราชวรมหาวิหาร จังหวัดสระบุรี ซึ่งถูกค้นพบในสมัยพระเจ้าทรงธรรม

สิงหาคม: เทียวป่าหน้าฝน

ฤดูฝนอาจไม่ใช่ช่วงเวลาโปรดของใครหลายคน แต่มันคือช่วงเวลาแห่งความสวยงามของธรรมชาติ ป่าเขาต่างอวดโฉมประชันความเขียวขจีจนทำให้เราหลงรักหน้าฝนได้ไม่ยากนัก

❖ อุทยานแห่งชาติป่าหินงาม

อยู่ที่อำเภอเทพสถิต จังหวัดชัยภูมิ ที่นี่เป็นแหล่งต้นน้ำลำธารของกลุ่มน้ำชีและแม่น้ำป่าสัก มีจุดเด่นทางธรรมชาติที่สวยงามหลายแห่ง มีความโดดเด่นทางธรณีวิทยา โดยมีลานหินที่มีรูปลักษณ์สวยงามกว่า 1,000 ไร่ มีพันธุ์ไม้ล้มลุกประจำถิ่น อย่าง “ทุ่งดอกกระเจียว” ที่มีดอกสีชมพูอมม่วงชูดอกสะพรั่งในช่วงต้นฤดูฝน มีน้ำตกไหลตลอดปี และช่วงปลายฝนต้นหนาว ยังสามารถชมทะเลหมอกปกคลุมผืนป่าเบื้องล่างเป็นบริเวณกว้าง



❖ อุทยานแห่งชาติไทรทอง

อยู่ที่อำเภอหนองบัวระเหว จังหวัดชัยภูมิ มีอาณาเขตติดต่อกับอุทยานแห่งชาติป่าหินงาม และอุทยานแห่งชาติภูแลนคา เป็นผืนป่าบนเทือกเขาพังเหย ในช่วงต้นฤดูฝนนอกจากผืนป่าจะเขียวชอุ่มชุ่มชื้นไปด้วยพรรณไม้เขียวใหญ่แล้ว ที่นี่ยังดงามโดดเด่นด้วย “ดอกกระเจียว” ที่ผลิบานอยู่เต็มท้องทุ่ง มีชื่อเรียกว่า “ทุ่งบัวสวรรค์” นอกจากนั้นที่นี่ยังมี “ดอกเทพอัสตร” ดอกกระเจียวสีขาวสด และ “จุดชมวิวดาฬามือเมือง” ที่เมื่อมองลงไปจะเห็นทิวทัศน์อันกว้างไกลของจังหวัดชัยภูมิได้เป็นอย่างดี



❖ วน้ำเขียว

อยู่ที่อำเภอวังน้ำเขียว จังหวัดนครราชสีมา เป็นประตูเชื่อมระหว่างภาคอีสานกับภาคตะวันออก ซึ่งได้รับการขนานนามว่า “สวิสเซอร์แลนด์แดนอีสาน” มีทิวทัศน์แวดล้อมไปด้วยขุนเขาอันสลับซับซ้อน อากาศบริสุทธิ์เย็นสบายตลอดปี นอกจากนั้นที่นี่ยังขึ้นชื่อว่า “มีโอโซนติดอันดับ 1 ใน 7 ของโลก” มีสถานที่ท่องเที่ยวทางธรรมชาติมากมาย อาทิ ฟาร์มเกษตร ไร่องุ่น สวนดอกไม้เมืองหนาว แปลงผักปลอดสารพิษ อุทยานแห่งชาติทับลาน และเขื่อนลำพระเพลิง



❖ อุทยานแห่งชาติทองผาภูมิ

อุทยานแห่งชาติทองผาภูมิ จังหวัดกาญจนบุรี อยู่ในเขตป่าสงวนแห่งชาติป่าห้วยเขย่งและป่าเขาช้างเผือก พื้นที่ส่วนใหญ่เป็นเทือกเขาสลับซับซ้อน เป็นสถานที่ท่องเที่ยวเชิงธรรมชาติที่เปิดให้นักท่องเที่ยวได้เข้าชมวิทิวทัศน์ที่สวยงามของแนวเทือกเขาทางภาคตะวันตกส่วนที่ติดเขตแดน

เมียนมาร์ รวมทั้งเปิดให้ได้เข้าพักเพื่อได้สัมผัสกับธรรมชาติอย่างใกล้ชิด ผืนป่าแห่งนี้มีความแตกต่างผสมผสานกันหลากหลาย ทั้งป่าดิบชื้น ป่าดิบแล้ง ป่าดิบเขา และป่าเบญจพรรณ ทำให้มีพืชพรรณที่มีความหลากหลายทางพันธุกรรม เกิดเป็นแหล่งที่อยู่อาศัยของสัตว์ป่าจำนวนมาก



กัญยาน: ชีวิตสุดซ่าหน้าน้ำหลาก

เมื่อน้ำท่าพร้อมคนไทยก็สรรหากิจกรรมครั้นครมาประชันขันแข่ง และแฝงไว้ด้วยวิถีชีวิตอันเป็นเอกลักษณ์ของแต่ละท้องถิ่น ทำให้กลางฤดูฝนของเมืองไทยยังเต็มไปด้วยสีสัน

- ❖ **ประเพณีการแข่งขันเรือยาว** แม่น้ำน่าน จังหวัดพิจิตร, แม่น้ำเจ้าพระยา จังหวัดนครสวรรค์, แม่น้ำป่าสัก จังหวัดสระบุรี

เป็นประเพณีหน้าน้ำหลากของคนไทยที่สืบทอดมาแต่โบราณ สอดคล้องกับวิถีชีวิตความเป็นอยู่ของชาวไทยในชนบทที่อยู่อาศัยใกล้น้ำ มักมีการแข่งเรือควบคู่ไปกับการทำบุญ ปิดทองไหว้พระ และงานกฐิน ช่วยสร้างบรรยากาศให้งานบุญครึกครื้น เป็นโอกาสให้หนุ่มสาวได้พบปะเกี้ยวพาราสี ชื่นชมฝีมือลายมือของชายออกสามศอก ความสามัคคีพร้อมเพรียงของเหล่าฝีพาย และยังได้ใช้ไหวพริบในการโต้ตอบบทกลอนเป็นที่สนุกสนานกันถ้วนหน้าทั้งผู้แข่งขันและผู้ชม โดยสถานที่การจัดประเพณีการแข่งขันเรือยาวที่มีชื่อเสียงของไทย ได้แก่ แม่น้ำน่าน จังหวัดพิจิตร, แม่น้ำเจ้าพระยา จังหวัดนครสวรรค์ และแม่น้ำป่าสัก จังหวัดสระบุรี



- ❖ **เทศกาลล่องแก่งลำน้ำเข็ก**

“ลำน้ำเข็ก” จังหวัดพิษณุโลก เป็นลำน้ำที่เกิดจากเทือกเขาเพชรบูรณ์ ในอำเภอเขาค้อไหลผ่านอุทยานแห่งชาติทุ่งแสลงหลวง ในช่วง “หน้าฝนน้ำจะเปลี่ยนเป็นสีน้ำตาล” ให้ความรู้ลึก

ดูดัน และในช่วง “หน้าแล้งจะเปลี่ยนเป็นสีเขียวมรกต” สวยงามน่าประทับใจ จุดเด่นของลำน้ำสายนี้คือเส้นทางในการล่องแก่งที่น่าเร้าใจ มีความยากหลายระดับ อีกหนึ่งสิ่งทีพลาดไม่ได้คือการลิ้มรสกาแฟสายพันธุ์อาราบิก้าท้องถิ่น ต้นตำรับความเข้มข้นตามแบบฉบับ “กาแฟแก่งซอง”



❖ เทศกาลล่องแก่งหินเพิง

“แก่งหินเพิง” อำเภอนาดี จังหวัดปราจีนบุรี เป็นแก่งหินขนาดใหญ่สวยงามในลำน้ำใส ซึ่งมีลักษณะทางธรณีวิทยาเป็นชั้นหินทราย เป็นแหล่งท่องเที่ยวที่มีชื่อเสียงเหมาะแก่การล่องเรืออย่างสนุกสนานไปกับความท้าทาย ในช่วงฤดูฝนราวเดือนกรกฎาคม - พฤศจิกายน เป็นช่วงที่มีปริมาณน้ำหลากล้นแก่ง และไหลลดหลั่นเป็นชั้น ๆ เหมาะสำหรับผู้ที่รักการผจญภัยเป็นอย่างมาก



❖ ทะเลภาคใต้ ฝั่งอ่าวไทย

แม้ว่าช่วงนี้ทะเลฝั่งอันดามันจะไม่เหมาะกับการไปเยี่ยมชมความงาม เนื่องจากฝนฟ้าที่ไม่เป็นใจ แต่ทะเลอีกฟากอย่างเช่นอ่าวไทยกลับไม่ได้รับอิทธิพลนั้น อุทยานแห่งชาติหมู่เกาะอ่างทองเกาะเต่า เกาะนางยวน เกาะพะงัน หรือเกาะสมุย และทะเลอีกหลายที่ทางภาคใต้ฝั่งอ่าวไทยยังคงพร้อมให้ไปท่องเที่ยวชื่นชมความงามและสนุกสนานไปกับการเล่นน้ำได้ และข้อดีอีกอย่างหนึ่งของการเที่ยวทะเลใต้ในเดือนนี้ก็คือการสัมผัสธรรมชาติที่สวยงามในบรรยากาศที่สงบกว่าฤดูกาลอื่น ๆ นั่นเอง



ตุลาคม: ออกพรรษา สบสมบุญ

สิ้นสุดระยะเวลาการจำพรรษาเป็นเวลา 3 เดือน พุทธศาสนิกชนถือเป็นโอกาสอันดีที่จะทำบุญ บำเพ็ญกุศล ทำบุญตักบาตร จัดดอกไม้ ธูป เทียน ไปบูชาพระที่วัด และฟังพระธรรมเทศนา ซึ่งประเพณีเหล่านี้ต่างสะท้อนความผูกพันที่คนไทยมีต่อพระพุทธศาสนาได้เป็นอย่างดี

❖ ประเพณีตักบาตรเทโว

“ตักบาตรเทโว” คือ การทำบุญตักบาตรในเทศกาลวันออกพรรษาตามความเชื่อของพุทธศาสนิกชน ว่า “เทโวโรหณะ” คือ วันที่สมเด็จพระสัมมาสัมพุทธเจ้าเสด็จลงจากสวรรค์ชั้นดาวดึงส์มาประทับที่เมืองสังกัสสะ ประชาชนต่างพากันไปเฝ้าพระพุทธองค์เพื่อทำบุญตักบาตรกันอย่างหนาแน่น การตักบาตรเทโวบางวัดจะจัดในวันออกพรรษา คือวันขึ้น 15 ค่ำ เดือน 11 หรือในวันรุ่งขึ้น คือ วันแรม 1 ค่ำ เดือน 11 ขึ้นอยู่กับการตกลงร่วมกัน ชุมชนที่มีการตักบาตรเทโวมาอย่างต่อเนื่องและยิ่งใหญ่ได้แก่ จังหวัดอุทัยธานี และจังหวัดสุพรรณบุรี จนกลายเป็นเอกลักษณ์ที่ชาวบ้านทุกคนภูมิใจ ในบางชุมชนที่มีการอาศัยอยู่ริมน้ำจะมีการตักบาตรทางน้ำในวันนี้ ซึ่งมีชื่อเรียกว่า “ตักบาตรพระร้อย” (พระกว่าร้อยรูปออกบิณฑบาตทางเรือ) เช่น ชุมชนมอญบางกระดี่ กรุงเทพมหานคร



❖ ประเพณีชักพระ ทอดผ้าป่าและแข่งขันเรือยาว

ประเพณีชักพระ ทอดผ้าป่าและแข่งขันเรือยาว ของชาวจังหวัดสุพรรณบุรี ประกอบด้วยประเพณีและกิจกรรม 3 อย่างด้วยกันคือ

1. “**ประเพณีชักพระ**” หรือลากพระ หรือแห่พระ เป็นประเพณีของชาวไทยที่ปฏิบัติกันมาแต่โบราณชาวบ้านจะพร้อมใจกันอัญเชิญพระพุทธรูปจากวัดขึ้นประดิษฐานบน “**นมพระ**” หรือบุษบกที่วางอยู่ตรงกลางร้านไม้ซึ่งวางไว้บนไม้ขนาดใหญ่สองท่อนอีกทีหนึ่ง หรือใช้นมพระวางบนล้อเลื่อน รถ หรือเรือแล้วลาก หรือชักแห่แห่นไปตามถนนหนทาง หรือตามลำคลอง แม่น้ำ ทะเล ทั้งนี้แล้วแต่สภาพภูมิประเทศจะเหมาะแก่การลากด้วยอุปกรณ์ประเภทใดมากกว่ากัน ประเพณีชักพระเป็นการแสดงออกถึงความพร้อมเพรียงสามัคคีพร้อมใจกันในการทำบุญทำทาน ชาวบ้านเชื่อว่าอานิสงส์ในการลากพระ จะทำให้ฝนตกตามฤดูกาล เกิดคติความเชื่อว่า “**เมื่อพระหลบหลัง ฝนจะตกหนัก**” นมพระจึงสร้างเป็นรูปพญานาค เพราะเชื่อว่าให้น้ำ
 2. “**ทอดผ้าป่า**” พิธีบุญอย่างหนึ่งของชาวพุทธที่มีมาแต่ครั้งโบราณ คล้ายกับพิธีทอดกฐิน แต่ไม่มีการกำหนดระยะเวลาที่จำกัด โดยจะมีการจัดเตรียมกิ่งไม้มาปักไว้ในกระถาง และนำผ้ามาผูกแขวนไว้ นอกจากนั้นยังมีการแขวนสิ่งของเครื่องใช้ที่จะถวายพระ เช่น สบู่ ยาสีฟัน ผ้าเช็ดตัว รวมถึงปัจจัย เมื่อถึงวันกำหนดวัดทอดผ้าป่าจะมีการ “**แห่ขบวนผ้าป่า**” ที่วัด หลังจากนั้นก็จะมีการประกอบพิธีกรรมทางสงฆ์
 3. “**การแข่งขันเรือยาว**” ในฤดูน้ำหลาก ว่างเว้นจากการเพาะปลูก ปักดำทำนา ในเทศกาลงานบุญประเพณีออกพรรษา ด้วยนิสัยรักสนุกอันเป็นเอกลักษณ์ประจำชาติไทย ก่อให้เกิดการละเล่นทางน้ำ ซึ่งเรือยาวประเพณีก็เป็นกีฬาชาวบ้านในฤดูน้ำหลาก เทศกาลบุญประเพณีออกพรรษาไทยที่นิยมกันมาก
- ชาวไทยได้นำประเพณีทั้ง 3 นี้มาผูกเข้าด้วยกันจนกลายเป็นเอกลักษณ์ ซึ่งได้รับการสืบทอดจากบรรพบุรุษผ่านกาลเวลามาช้านาน มีกำหนดจัดขึ้นในช่วงเทศกาลวันออกพรรษา



❖ ประเพณีไหลเรือไฟ

ประเพณีไหลเรือไฟ เป็นประเพณีที่จัดขึ้นทั่วไปในหลายจังหวัดทางภาคอีสานที่อยู่ติดกับลำน้ำ ภาษาท้องถิ่นเรียกว่า “**เฮือไฟ**” ที่ทำด้วยวัสดุลอยน้ำ จัดขึ้นในช่วงเทศกาลออกพรรษา ในวันขึ้น 15 ค่ำ เดือน 11 หรือ วันแรม 1 ค่ำ เดือน 11 โดยมีวัตถุประสงค์เพื่อบูชารอยพระพุทธรูป

ของพระสัมมาสัมพุทธเจ้า นอกจากนี้ประเพณีไหลเรือไฟยังจัดขึ้นเพื่อขอขมาลาโทษแม่น้ำที่ได้ทิ้งสิ่งปฏิกูล และเป็นการเอาไฟเผาความทุกข์ให้ลอยไปกับสายน้ำ

วันงาน ชาวบ้าน พระภิกษุสงฆ์และสามเณร จะช่วยกันทำเรือไฟเพื่อไปลอยที่แม่น้ำ ในช่วงเช้าจะมีการทำบุญตักบาตร ถวายภัตตาหารเพล รวมถึงการละเล่นต่าง ๆ เพื่อความสนุกสนาน ตอนพลบค่ำมีการสวดมนต์รับศีลและฟังเทศน์ จากนั้นชาวบ้านจะนำของกิน ผ้า เครื่องใช้ ขนม ข้าวต้มมัด กล้วย อ้อย หมากพลู ฯลฯ ใส่ลงในกระทงบรรจุไว้ในเรือไฟ ครึ่งถึงเวลา จะจุดไฟให้เรือสว่าง แล้วปล่อยเรือให้ลอยไปตามแม่น้ำ โดยมีจังหวัดที่เคยทำพิธีกรรมการไหลเรือไฟอย่างเป็นทางการและยังคงสืบสานเอาไว้ เช่น จังหวัดนครพนม สกลนคร และศรีสะเกษ เป็นต้น



❖ งานประเพณีรับบัว

ประเพณีประจำท้องถิ่นสืบทอดมาแต่โบราณของชาวอำเภอบางพลี จังหวัดสมุทรปราการ สันนิษฐานว่าในอดีตที่อำเภอบางพลี เป็นแหล่งที่มีดอกบัวหลวงขึ้นมากเป็นพิเศษในช่วงฤดูฝน ชาวบ้านจึงจัดเตรียมดอกบัวหลวงไว้มอบให้ผู้มาเยือนที่ที่ต้องการโดยไม่คิดมูลค่า เพื่อเป็นการอำนวยความสะดวก แสดงไมตรีจิตร์ และเป็นการทำบุญร่วมกัน เมื่อประเพณีได้จางหายไปจึงมีการรื้อฟื้นดัดแปลงขึ้นมาใหม่รวมเข้ากับประเพณีการแห่หลวงพ่โตทางน้ำ เกิดเป็นประเพณีรับบัว ซึ่งจะจัดขึ้นในทุกวันขึ้น 13 ค่ำ เดือน 11 อันเชิญ “องค์หลวงพ่โต” ขึ้นขบวนแห่เรือเพื่อให้ชาวบ้านสองฝั่งคลองได้นมัสการโดยการโยนบัวขึ้นไปเบา ๆ บนเรือ ได้ทั้งบุญได้ทั้งความสนุกสนาน



❖ ประเพณีอุ้มพระดำน้ำ

ประเพณีอุ้มพระดำน้ำเป็นประเพณีที่มีเพียงแห่งเดียวในประเทศไทยที่อำเภอเมือง จังหวัดเพชรบูรณ์ เกิดจากความเชื่อเกี่ยวกับบอภินิหารของพระพุทธรูปสำคัญคู่บ้านคู่เมืองคือพระพุทธรูปมหาธรรมราชา ซึ่งคนหาปลาสองสามีภรรยาทอดแหได้ที่วังเกาะระสารในบริเวณลุ่มน้ำป่าสักในเขตตัวเมืองเพชรบูรณ์ จึงนำไปไว้ที่วัดไตรภูมิ เมื่อถึงเทศกาลสารทพระพุทธรูปองค์นี้จะหายไปและชาวบ้านจะพบมาเล่นน้ำที่บริเวณที่ค้นพบเดิม ดังนั้นในเทศกาลทำบุญสารทหลังจากทำบุญเสร็จแล้วจะมีพิธีอัญเชิญพระพุทธรูปมหาธรรมราชาลงริ้วขบวนเรือไปปรองน้ำที่วังเกาะระสาร แต่ปัจจุบันนำมาทำพิธีที่ท่าหน้าของวัดโบสถ์ชนะมารในวันแรม 15 ค่ำ เดือน 10 ซึ่งชาวบ้านเชื่อว่าถ้าทำพิธีอุ้มพระดำน้ำแล้วจะทำให้ฝนตกต้องตามฤดูกาล โดยมีพิธีอุ้มพระดำน้ำจะกระทำในตอนเช้าหลังทำบุญสารทโดยผู้ว่าราชการจังหวัดจะเป็นคนอุ้มพระลงดำน้ำพร้อมข้าราชการบริวาร เมื่อดำน้ำเสร็จชาวบ้านจะตักน้ำรดศีรษะและรดกันเองเพื่อเป็นสิริมงคล



พฤศจิกายน: มหกรรมแห่งสายน้ำ เทศกาลลอยกระทง

ลอยกระทงเป็นประเพณีอันเก่าแก่ กระทำขึ้นเพื่อแสดงความขอบคุณและขอขมาพระแม่คงคา โดยใช้แสงสว่างจากเทียนเป็นสัญลักษณ์แห่งการเริ่มต้นและการดำรงอยู่มาเป็นส่วนประกอบของประเพณี

❖ สีสันแห่งสายน้ำ มหกรรมลอยกระทง

“แสงสว่าง” เป็นสัญลักษณ์แห่งการเริ่มต้นและการดำรงอยู่ หรือกระทั่งเป็นพลังสำคัญที่ทำให้คุณประโยชน์ต่อการดำเนินชีวิตของมนุษย์ วิถีชีวิตของมนุษย์จึงมีความผูกพันกับการใช้แสงสว่างเป็นส่วนประกอบของการดำเนินชีวิต “แสงสว่างจากดวงประทีป” จึงเป็นภาพสำคัญของเทศกาลสีสันแห่งสายน้ำ มหกรรมลอยกระทงกรุงเทพมหานคร ซึ่งผู้คนต่างออกมาลอยประทีป อธิษฐานบริเวณแม่น้ำเจ้าพระยา ตั้งแต่สะพานกรุงเทพถึงสะพานกรุงธน มีการประดับประดาแสงไฟบริเวณอาคารและโบราณสถานสองฝั่งแม่น้ำ ตีม้าอรรณพไปกับขบวนเรือและการแสดงศิลปวัฒนธรรมที่หาชมได้ยากตลอดลำคั้น



❖ ลอยกระทง เผาเทียน เล่นไฟ

จัดขึ้นที่อุทยานประวัติศาสตร์สุโขทัย เมืองมรดกโลกและต้นกำเนิดประเพณีลอยกระทง ภายในงานประกอบไปด้วยการแสดงศิลปวัฒนธรรมไทย เช่น โขน รำ ละครต่าง ดนตรีไทย และการละเล่นต่าง ๆ มีการตักบาตรข้าวสารอาหารแห้งในช่วงเช้า และร่วมฟังธรรมะ เรียกว่า “พิธีรับรุ่งอรุณแห่งความสุข” นอกจากนี้ยังมีการแสดงน้ำพุเต้นระบำ การแสดง พลุ ตะไล ประทัด ร้องเพลงลูกทุ่ง ประภาคารนางนพมาศ ประภาคารกระทง มีตลาดโบราณ จำหน่ายสินค้าโบราณ และงานข้าวขวัญวันเล่นไฟ เพื่อให้ผู้ร่วมงานได้รับประทานขันโตกอาหารโบราณ จุดเด่นสำคัญของงานนี้ คือ การแสดงแสงสีเสียงตำนานเมืองสุโขทัยและตำนานท้าวศรีจุฬาลักษณ์ เป็นการแสดงที่สวยงามและมีชื่อเสียงระดับโลก



❖ ลอยกระทงสาย

ชื่นชมความสวยงามของแสงไฟในกระทงกะลา ที่ส่องแสงระยิบระยับทอดตัวเป็นสายยาวต่อเนื่องบนลำน้ำแม่ปิง จังหวัดตาก ซึ่งธรรมชาติได้สร้างสรรค์ให้เกิดเป็นล่องน้ำสายยาว เมื่อนำกระทงลอยจะพบว่ากระทงลอยต่อเนื่องกันส่งแสงไฟระยิบระยับเป็นภาพที่งดงามยิ่งนัก สร้างความประทับใจให้กับนักท่องเที่ยวทั้งชาวไทยและชาวต่างชาติ เป็นภาพที่เกิดขึ้นในจังหวัดตาก และในเทศกาลนี้เท่านั้น กิจกรรมสำคัญของเทศกาลนี้ คือ การแข่งขันไหลประทีป 1,000 ดวง



❖ ลอยกระทงกาบกล้วย

ประเพณีลอยกระทงกาบกล้วยเมืองแม่กลอง เป็นประเพณีที่เกิดจากภูมิปัญญาท้องถิ่นที่มีความเรียบง่ายเพียง “นํ้ากาบกล้วย” มาประดิษฐ์เป็นกระทง ด้วยความสวยงามของกระทงที่ลอยสว่างไสวไปทั่วแม่น้ำแม่กลองจึงเป็นภาพตาตรึงใจของผู้ที่ได้พบเห็น โดยมีชาวจังหวัดสมุทรสงครามได้ฟื้นฟูประเพณี ที่ห่างหายไปหลายสิบปีให้กลับคืนมา นอกจากนี้ยังได้รับการบรรจุเป็น 1 ในเมืองหลักของโครงการ “สี่ล้านแห่งสายน้ำ มหกรรมลอยกระทง” ของการท่องเที่ยวแห่งประเทศไทย ทำให้เกิดการรับรู้ไปอย่างกว้างขวาง และได้รับความสนใจจากนักท่องเที่ยวและประชาชนทั่วไปเป็นอย่างมาก



ธันวาคม: เทศกาลแห่งความสุข เฉลิมฉลองส่งท้ายปี

ช่วงเวลาแห่งความสุขของคนไทย เริ่มตั้งแต่ต้นเดือนซึ่งเป็นวันคล้ายวันพระราชสมภพของพระบาทสมเด็จพระเจ้าอยู่หัว ไล่เรียงจนสิ้นปีที่ได้เต็มไปด้วยเทศกาลแห่งการเฉลิมฉลองส่งท้ายปีเก่าต้อนรับปีใหม่

❖ วันพ่อแห่งชาติ ทั่วทั้งประเทศ

“วันพ่อแห่งชาติ” ได้จัดขึ้นครั้งแรกเมื่อวันที่ 5 ธันวาคม พ.ศ. 2523 ด้วยหลักการที่ว่า “พ่อเป็นบุคคลผู้มีพระคุณ และมีบทบาทสำคัญต่อครอบครัวและสังคม ผู้เป็นลูกควรที่จะเคารพเทิดทูนและตอบแทนพระคุณด้วยความกตัญญู” จึงจัดให้มีการยกย่องให้เกียรติรำลึกถึงผู้เป็นพ่อ โดยยึดถือเอาวันที่ 5 ธันวาคม ของทุกปีซึ่งเป็นวันเฉลิมพระชนมพรรษาของพระบาทสมเด็จพระ

พระเจ้าอยู่หัวภูมิพลอดุลยเดชเป็น “วันพ่อแห่งชาติ” โดยมีการจัดงานเฉลิมฉลองทั่วประเทศ
ไทย



❖ งานสงฆ์ปีเก่า ต้อนรับปีใหม่

นับตั้งแต่วันที่ 31 ธันวาคม ของทุกปี คนไทยจะมีการทำบุญทำทานตามแต่ประเพณีทางศาสนาของตน และมีการเฉลิมฉลองกันอย่างสนุกสนานทั่วประเทศเพื่อเป็นการต้อนรับปีใหม่ที่กำลังจะผ่านเข้ามาสู่ชีวิต ผู้คนต่างอวยพรสิ่งดี ๆ และเป็นมงคลให้แก่กัน ดั่งเพลงที่นิยมเปิดกันตลอดช่วงเทศกาล คือ “เพลงพรปีใหม่” บทเพลงพระราชนิพนธ์พระบาทสมเด็จพระเจ้าอยู่หัวฯ นอกจากนั้นแล้วในช่วงค่ำคืนหลาย ๆ พื้นที่ท่องเที่ยวทั่วประเทศจะมีการจัดการนับถอยหลังต้อนรับปีใหม่กันอย่างสนุกสนาน ดังที่มีการจัดกันทั่วโลก ตามจังหวัดหรือเมืองที่เป็นแหล่งท่องเที่ยวสำคัญทั่วทั้งประเทศ เช่น กรุงเทพมหานคร, เชียงใหม่, ขอนแก่น, นครราชสีมา หรือ พัทยา ก็จะมีการจัดงานอย่างยิ่งใหญ่ โดยดึงเอาเอกลักษณ์แต่ละท้องถิ่นออกมานำเสนอผสมผสานกับงานรูปแบบสากลด้วยเช่นกัน



กีฬาไทยถือเป็นหนึ่งในเอกลักษณ์ประจำชาติที่สำคัญ เพราะเกิดจากการหลอมรวมวิถีชีวิต ประเพณีท้องถิ่น ผ่านภูมิปัญญาพื้นบ้าน เกิดเป็นรูปแบบการกีฬาที่มีรูปแบบเฉพาะตัว จนเป็น “สมบัติล้ำค่าของชาติ” ที่ควรค่าแก่การเรียนรู้ สืบสาน และอนุรักษ์ให้คงอยู่สืบไป

กีฬาไทย Fighting !

กีฬาไทย...จากการละเล่น สู่วัฒนธรรม

จุดกำเนิดของกีฬาไทยมีความสัมพันธ์เกี่ยวเนื่องกับวิถีชีวิตและประเพณีท้องถิ่น โดยแรกเริ่มเป็นการละเล่นเพื่อผ่อนคลายหลังจากทำมาหากิน ต่อมาเมื่อได้รับความนิยม จึงเกิดการจัดงานขึ้นเป็นประเพณีที่มีกิจจะลักษณะเพื่อการแข่งขัน ยกตัวอย่างเช่น การแข่งเรือยาว เพราะวิถีชีวิตคนไทยผูกพันกับสายน้ำ มีการใช้เรือเป็นพาหนะในการสัญจร จึงมีการนำเรือมาแข่งฝีพายกัน ที่นอกจากได้ความสนุกสนานเพลิดเพลินแล้ว ยังเป็นสิ่งที่ยึดโยงจิตใจคนในชุมชนให้สนิทแน่นแฟ้นอีกด้วย

กีฬาไทย...แข็งแกร่งผสมความงดงาม

กีฬาไทยมีเสน่ห์อยู่ที่ความ “อ่อนนอก แข็งใน” คือ มีความแข็งแรงที่สอดคล้องไปกับความสวยงามของท่วงท่า ดังเช่น มวยไทย และตะกร้อลอดห่วง



มวยไทย ถึงจะเป็นกีฬาการต่อสู้ที่ดุเดือดแข็งแกร่ง แต่ก็มีลักษณะเด่น ที่การไหว้ครู รำลึกถึงพระคุณของครูและพ่อแม่ สะท้อนให้เห็นถึงนิสัยของคนไทยที่อ่อนน้อมถ่อมตนและกตัญญูต่อผู้มีพระคุณ



เตะกร้อลอดห่วง มีท่าวงท่าที่สวยงามกว่า 32 ท่า เป็นการบริหารร่างกายได้ครบทุกส่วน เพราะมีท่าเล่นจากทั้งข้างหน้า ด้านข้าง และด้านหลัง เป็นกีฬาที่เล่นได้ทั้งชายหญิง เพราะไม่เน้นการปะทะกัน คะแนนที่ได้มาจากความยากง่ายของท่าที่เตะเตะกร้อขึ้นไปลอดห่วง

รวมมิตรนาคีฬาไทย



❖ กระบี่กระบอง

เป็นกีฬาที่มีต้นทางมาจากศิลปะการต่อสู้ป้องกันตัว ด้วยอาวุธโบราณของไทย ที่ใช้รบเพื่อป้องกัน ผู้ศึกสงครามเพื่อป้องกันประเทศ โดยทำเลียนแบบอาวุธจริง เป็นไม้ โลหะ หนังสัตว์ มีอาวุธทั้งแบบสั้น และแบบยาว อาทิเช่น ดาบ กระบี่ พลอง และง้าว นอกจากนี้ยังมีอุปกรณ์สำหรับป้องกันตัว อันได้แก่ ดั้ง โล่ เขน และ ไม้สั้น



❖ ว้าวไทย

การเล่นว้าวนอกจากเล่นเพื่อความสนุกสนานแล้ว ยังมีการเล่นเพื่อการแข่งขันเป็นที่นิยมอย่างแพร่หลายทั่วทุกภาคมาตั้งแต่สมัยโบราณ อีกทั้งค่าใช้จ่ายไม่แพงมากนัก สามารถประดิษฐ์เองได้ เพราะวัสดุที่ใช้ทำก็เป็นวัสดุพื้นบ้านที่หาได้ง่าย โดยว้าวที่ได้รับความนิยมก็เช่น ว้าวจุฬา ว้าวปีกเป่า ว้าวด้อยด้อย ว้าวหาง ว้าวผีเสื้อ เป็นต้น

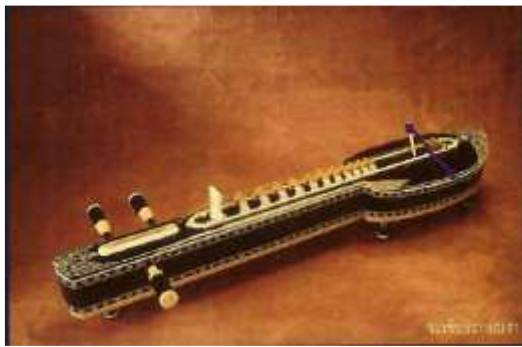


❖ หมากรุกไทย

เกมกระดานที่พัฒนามาจากหมากรุกของอินเดียที่ชื่อเกมว่าจตุรงค์ โดยมีการปรับกติกาไปจากต้นฉบับเพื่อให้สอดคล้องกับคนไทย ทำให้มีลักษณะการเล่นเกมที่ใกล้เคียงกับหมากรุกฝรั่ง กีฬาหมากรุกมีประโยชน์ในการช่วยเสริมสร้างสมาธิแก่ผู้เล่น อีกทั้งผู้เล่นต้องฉลาดคิด ฉลาดวางแผนกลยุทธ์ให้รอบคอบถี่ถ้วนอีกด้วย



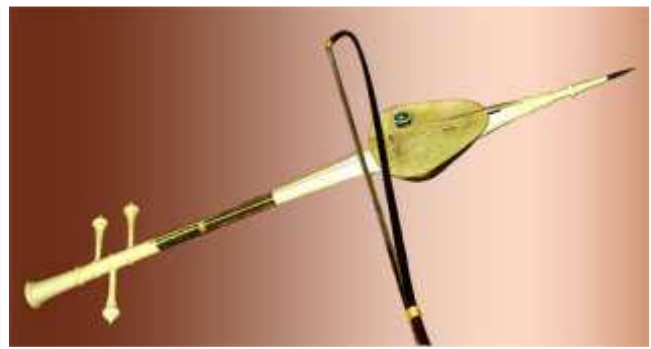
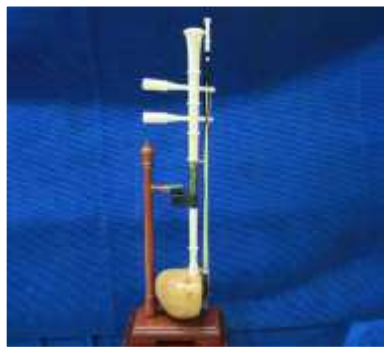
วิวัฒนาการของดนตรี คือการส่งต่อจากอารยธรรมหนึ่งไปสู่อารยธรรมหนึ่ง เช่นเดียวกับประเทศไทย ดินแดนสุวรรณภูมิที่ถูกรายล้อมด้วยประเทศที่มีอารยธรรมที่รุ่งเรือง ดนตรีไทยจึงมีรากฐานอิทธิพลมาจากประเทศที่อยู่ใกล้เคียง เช่น อินเดีย จีน และอินโดนีเซีย พัฒนาการด้านดนตรีของชนชาติไทยที่ยาวนานมาเป็นเวลาหลายร้อยปี ทำให้ดนตรีไทยกลายเป็นดนตรีที่มีเอกลักษณ์เฉพาะตัว ไม่เหมือนชาติใดในโลก หากแบ่งตามประเภทของเครื่องดนตรี ก็จะได้แบ่งได้ 4 ประเภทคือ ดิด สี ตี และเป่า



จะเข้

❖ ดิด

ใช้มือหรือสิ่งใดสิ่งหนึ่งตีดที่สาย แล้วเกิดเสียงดังขึ้น สิ่งที่มีสายสำหรับดิด เรียกว่า "เครื่องดิด"



ซอสามสาย

❖ ฉาบ

ใช้เส้นทางม้าหลายๆ เส้นรวมกันสปีไปมาที่สาย แล้วเกิดเสียงดั่งขึ้น สิ่งที่มีสายแล้วใช้เส้น



ระนาด

❖ ตี

ใช้มือหรือไม้ตีที่สิ่งนั้น แล้วเกิดเสียงดั่งขึ้น สิ่งที่ใช้ไม้หรือมือตี เรียกว่า "เครื่องตี"



ปี่

❖ เป่า

ใช้ปากเป่าลมเข้าไปในสิ่งนั้น แล้วเกิดเสียงดั่งขึ้น สิ่งที่เป่าลมเข้าไปแล้วเกิดเสียงเรียกว่า "เครื่องเป่า"

การผสมวง ... ผสานเสียงดนตรีไทย

ผสมวง คือ การเอาเครื่องดนตรีหลาย ๆ ชนิดมาบรรเลงรวมกัน แต่การที่จะนำเอาเครื่องดนตรีคนละอย่างมาบรรเลงพร้อม ๆ กันนี้ จะต้องพิจารณาเลือกแต่สิ่งที่มีเสียงกลมกลืนกันและ ไม่ดังกลบเสียงกัน วงดนตรีไทยที่ผสมเป็นวงและถือเป็นแบบแผน มีอยู่ ๓ อย่างคือ วงปี่พาทย์ วงเครื่องสาย และวงมโหรี นอกจากนี้ถือว่า เป็นวงพิเศษ



เพลงไทย ไทย

นอกจากดนตรีไทยเดิมที่มีเอกลักษณ์เฉพาะตัวที่โดดเด่นและทรงคุณค่าแล้ว เพลงร่วมยุคร่วมสมัยแบบไทย ก็น่าเพลิดเพลินไม่แพ้กัน

- ❖ เพลงพื้นบ้าน แบ่งได้หลายประเภทขึ้นอยู่กับวิธีการจัดแบ่ง ดังนี้ แบ่งตามเขตพื้นที่ 4 ภาค แบ่งตามกลุ่มวัฒนธรรมของผู้เป็นเจ้าของเพลง โอกาสที่ร้อง จุดประสงค์ในการร้อง หรือแม้แต่การแบ่งตามจำนวนผู้ร้อง



- ❖ เพลงลูกทุ่ง ชุนวิจิตรมาตราบันทึกไว้ในหนังสือเรื่องของละครและเพลง ว่าเพลงลูกทุ่งเป็นวงดนตรีแบบสากลที่เกิดขึ้นในช่วงเวลาหลังสงครามโลกครั้งที่ 2 ลักษณะเพลงลูกทุ่งในระยะเริ่มแรกมาจากการร้องรำทำเพลงไทยดั้งเดิม ภายหลังดัดแปลงแล้วใส่ดนตรีแบบสากล เป็นลักษณะเพลงแบบใหม่ ที่เรียก “ลูกทุ่ง” อย่างในปัจจุบัน



- ❖ **เพลงลูกกรุง** เป็นเพลงไทยสากลประเภทหนึ่ง เกิดขึ้นในยุคที่วัฒนธรรมตะวันตกได้เข้ามาอิทธิพลในไทย โดยได้นำเครื่องดนตรีตะวันตกมาเล่นในแบบไทย ลักษณะเด่นของเพลงลูกกรุงคือ เป็นเพลงที่บอกเล่าถ่ายทอดความรู้สึกของสังคม และคนเมืองหลวง ตลอดจนเหตุการณ์ที่เกิดขึ้น การถ่ายทอดอารมณ์ ผ่านการขับร้อง ในของดนตรีจะมีรูปแบบ ประณีต ละเอียดอ่อน นุ่มนวล เนื้อร้องจะมีลักษณะเป็นร้อยแก้ว ร้อยกรอง มีความหมายสลับซับซ้อน ยกย่อน



การแสดงพื้นเมือง

เป็นมรดกทางวัฒนธรรมท้องถิ่นอันล้ำค่า ที่บรรพบุรุษไทยได้สั่งสม สร้างสรรค์ และสืบทอดไว้เป็นเอกลักษณ์ประจำชาติ

- ❖ **การแสดงพื้นเมืองภาคเหนือ** ศิลปะการแสดงทางภาคเหนือ เป็นลักษณะศิลปะที่มีการผสมผสานกันระหว่างชนพื้นเมืองชาติต่าง ๆ ไม่ว่าจะเป็นไทยลานนา ไทยใหญ่ เจี้ยว รวมถึงพวกพม่า ทำให้นาฏศิลป์หรือการแสดงที่เกิดขึ้นในภาคเหนือมีความหลากหลาย แต่ยังคงมีเอกลักษณ์เฉพาะที่แสดงถึงความนุ่มนวลของท่วงท่า และทำนองเพลงประกอบกับความไพเราะของเครื่องดนตรีประเภทเครื่องดีด สี ดี เป่า ที่มีความเด่นชัด ไม่ว่าจะเป็น เป็ยะ สะล้อ ซอ ซึง และกลอง ที่ปรากฏอยู่ในการฟ้อนประเภทต่าง ๆ รวมทั้งการแสดงที่มีความเข้มข้นหนักแน่นในแบบฉบับของการตีกลองสะบัดชัย และการตบมะผาบ

ตัวอย่างการแสดงพื้นบ้านภาคเหนือ

- ฟ้อนเล็บ เป็นการฟ้อนแบบดั้งเดิมที่มีความสวยงาม โดยผู้ฟ้อนสวมเล็บสีทอง



- ฟ้อนเทียน เป็นการฟ้อนแบบดั้งเดิมเช่นเดียวกับฟ้อนเล็บ แต่จะฟ้อนเวลากลางคืน โดยผู้ฟ้อนจะถือเทียน



- กลองสะบัดชัย การตีกลองสะบัดชัยเป็นศิลปะการแสดงพื้นบ้านล้านนาอย่างหนึ่ง ซึ่งมักจะพบเห็นในขบวนแห่หรืองานแสดงศิลปะพื้นบ้าน



- ❖ การแสดงพื้นเมืองภาคใต้ ด้วยเหตุที่ภาคใต้เป็นภาคที่มีอาณาเขตติดต่อกับประเทศมาเลเซีย และเป็นดินแดนที่ติดทะเล ทำให้เกิดการผสมผสานทั้งทางศาสนา วัฒนธรรม และอารยธรรมจากกลุ่มชนหลายเชื้อชาติ เกี่ยวโยงถึงศาสนาและพิธีกรรม จนทำให้นาฏศิลป์ และดนตรีในภาคใต้มี

ลักษณะที่เป็นเครื่องบันเทิงทั้งในพิธีกรรม และพิธีชาวบ้าน รวมทั้งงานรื่นเริงโดยมีลักษณะการ
แสดงที่เป็นเอกลักษณ์เฉพาะ คือมีจังหวะที่เร้าใจ กระฉับกระเฉง ผิดจากภาคอื่น ๆ

ตัวอย่างการแสดงพื้นเมืองภาคใต้

- หนังตะลุง เรียกว่า “หนัง” หรือ “หนังควน” ในสมัยโบราณนิยมแสดงในงานนักขัตฤกษ์
และงานฉลองต่าง ๆ



- โนรา เป็นการแสดงแบบโบราณที่มีมาช้านาน นิยมแสดงเพื่อความเป็นสิริมงคล



- รongเจิ้ง เป็นการแสดงของชาวไทยมุสลิมที่ได้รับความนิยมมาก เป็นการเต้นรำระหว่างหญิง-ชาย ในงานมงคล



- ❖ **การแสดงพื้นเมืองของภาคกลาง** ภาคกลางเป็นภาคที่มีความอุดมสมบูรณ์ ประชากรส่วนใหญ่ประกอบอาชีพด้านกสิกรรม และเกษตรกรรม ทำให้เป็นภาคที่มีความสมบูรณ์ ประชาชนมีความเป็นอยู่สุขสบาย การแสดงหรือการเล่น ที่เกิดขึ้นจึงเป็นไปในลักษณะที่สนุกสนาน หรือเป็นการร้องเกี่ยวพาราสีกัน เช่น เพลงเรือ เพลงเกี่ยวข้าว หรือเป็นการแสดงพื้นเมืองที่สื่อให้เห็นการประกอบอาชีพ

ตัวอย่างการแสดงพื้นเมืองภาคกลาง

- **รำโทน** เป็นการรำ และการร้องของชาวบ้าน โดยมีโทนเป็นเครื่องดนตรีประกอบจังหวะ เป็นการร้อง และการรำไปตามความถนัด ไม่มีแบบแผนหรือท่ารำที่กำหนดแน่นอน



- **รำกลองยาว** เป็นการแสดงเพื่อความรื่นเริง ในขบวนแห่ต่างๆ ของไทยมีผู้แสดงทั้งชาย และหญิง ออกมารำเป็นคู่ ๆ โดยมีผู้ตีกลองประกอบจังหวะ พร้อม ฉิ่ง ฉาบ กรับ และโหม่ง



- **เต้นกำรำเคียว** เป็นการแสดงพื้นเมืองของจังหวัดนครสวรรค์ นิยมเล่นกันตามท้องนา ผู้แสดงทั้งชายและหญิงถือเคียวมือหนึ่งถือถือรวงข้าว ร้องเกี่ยวพาราสีกันอย่างสนุกสนาน



- ❖ **การแสดงพื้นเมืองภาคอีสาน** ศิลปะการแสดงภาคอีสาน จะมีลักษณะคล้ายภาคเหนือ ในการรวมกลุ่มของชาติพันธุ์ต่าง ๆ เช่น ไทยลาว ภูไท ไทยพวน แสก โซ่ แต่ละกลุ่มมีลักษณะแตกต่างกันตามเชื้อชาติ เผ่าพันธุ์ แต่ยังมีลักษณะคล้ายคลึงกันเป็นการแสดงที่เกิดขึ้นเพื่อพิธีกรรมทางศาสนา และความสนุกสนานรื่นเริงในเทศกาลต่าง ๆ การร่ายรำจะมีลักษณะเฉพาะของการเคลื่อนไหวอวัยวะส่วนต่าง ๆ ของร่างกาย เช่น สะโพก ที่เกิดขึ้นจากท่าทางอันเป็นธรรมชาติที่ปรากฏอยู่ในชีวิตประจำวัน แล้วนำมาประดิษฐ์หรือปรุงแต่งให้สวยงามตามแบบท้องถิ่นอีสานเช่นท่าท่าทางลักษณะแอ่นตัวแล้วโยกตัวไปมา เวลาก้าวตามจังหวะก็มีการกระแทกกระทั้นตัว ตีตบขา ขยับเอว ขยับไหล่ เน้นความสนุกสนาน

ตัวอย่างการแสดงพื้นบ้านภาคอีสาน

- **กันตรึม** เป็นการแสดงเพื่อบูชาหรือบูชาหรือบวงสรวงสิ่งศักดิ์สิทธิ์ใช้ในงานพิธีกรรมต่าง ๆ



- **ฟ้อนภูไท** เป็นการฟ้อนเพื่อบูชาสิ่งศักดิ์สิทธิ์ หรือเพื่อแสดงความกตัญญูต่อบรรพบุรุษ และฟ้อนในงานประเพณีต่าง ๆ



- เซิ้งต้งหวาย เป็นการแสดงเพื่อถวายสิ่งศักดิ์สิทธิ์ หรือในงานพิธีกรรมต่าง ๆ



- เซิ้งบั้งไฟ เป็นการฟ้อนในพิธีบูชาสิ่งศักดิ์สิทธิ์ และในพิธีกรรมที่เกี่ยวกับการขอฝน



สำหรับ ควา หวานไทย ชื่อเสียงไกล ก้องโลก

ด้วยความที่ประเทศไทยเต็มไปด้วยพืชพรรณ ธัญญาหาร ข้าว ปลา อุดมสมบูรณ์ พรังพร้อมไปด้วยเครื่องเทศนานาชนิด ทำให้อาหารการกินของคนไทยมีความหลากหลาย ทั้งในเรื่องรูปแบบและรสชาติ จนได้รับการยอมรับและยกย่องให้เป็น “อาหารระดับโลก”

อาหารไทย ชื่อเสียงไกล ก้องโลก

- ❖ **ผัดไทย** ใช้ก๋วยเตี๋ยวเส้นเล็กมาผัดด้วยไฟแรงกับไข่ ไบกุยช่ายสับ ถั่วงอก หัวไชโป๊สับ เต้าหู้เหลือง ถั่วลิสงคั่ว และกุ้งแห้ง ปรงรสด้วยพริก น้ำปลา และน้ำตาล เสิร์ฟพร้อมกับมะนาว ไบกุยช่าย ถั่วงอกสด และหัวปลีเป็นเครื่องเคียง



- ❖ **ก๋วยเตี๋ยวเรือ หรือก๋วยเตี๋ยวน้ำตก** คือ ก๋วยเตี๋ยวแบบไทยชนิดหนึ่ง มีรสชาติจัดจ้าน น้ำก๋วยเตี๋ยวลี้นคล้ายก๋วยเตี๋ยวน้ำหรือก๋วยเตี๋ยวน้ำตุ๋น เพราะใส่เครื่องปรุงที่ต่างจากก๋วยเตี๋ยวชนิดอื่น คือ ซีอิ้วดำ เต้าหู้ยี้ และเครื่องเทศต่าง ๆ เป็นต้น อีกทั้งยังมีน้ำตก คือ เลือดวัวหรือหมูผสมกับเกลือ สำหรับปรุงใส่น้ำก๋วยเตี๋ยว



- ❖ **ต้มข่าไก่** เป็นอาหารไทยชนิดหนึ่ง มีลักษณะเป็นแกงใส่กะทิ ใส่เนื้อไก่ และเห็ด น้ำแกงมีสีขาวขุ่น มีการใส่สมุนไพรต่างๆคล้ายต้มยำ เช่น ข่า ใบมะกรูด ตะไคร้ มะนาว พริก โรยหน้าด้วยผักชี มีรสชาติเปรี้ยว เค็ม มัน



- ❖ **แกงเขียวหวาน** เป็นอาหารไทยประเภทแกง ประกอบด้วยเนื้อ ปลา ไก่ หรือหมู และผักปรุงรสด้วยกะทิ มะเขือ น้ำตาล น้ำปลา ใบมะกรูด และใบโหระพา นิยมรับประทานกับข้าวสวยหรือขนมจีน ตัวพริกแกงมีสีเขียว เพราะใช้พริกชี้หูสดสีเขียวเป็นส่วนผสมหลักในการทำ



ขนมไทย ขนมหวานมงคล



"ขนมไทย" เอกลักษณ์ของความเป็นไทย นอกจากจะมีความงดงามวิจิตร ละเอียดย่อน พิถีพิถัน ในทุกขั้นตอนการทำแล้ว ยังมีรสชาติที่อร่อย หอมกลิ่นพืชพรรณจากธรรมชาติ และกลิ่นอบร่ำควันเทียน อีกทั้งขนมแต่ละชนิดยังมีชื่อเรียกที่บ่งบอกถึงคุณค่า และแฝงไปด้วยความหมายอันเป็นสิริมงคล ดังเช่น "ขนมมงคล 9 อย่าง" ที่จะกล่าวต่อไปนี้

❖ ทองหยิบ

ความมั่งคั่งร่ำรวย หยิบจับ การงาน สิ่งใดก็จะร่ำรวย มีเงินมีทอง สมดังชื่อ "ทองหยิบ"



❖ ทองหยอด

ร่ำรวยมีเงินมีทองใช้จ่ายอย่างไม่รู้หมดสิ้น ประดุจให้ทองคำแก่กัน



❖ ฝอยทอง

นิยมใช้ในงานมงคลสมรส คู่บ่าวสาวจะได้ครองชีวิตคู่และรักกันอย่างยืนยาวตลอดไป



❖ ขนมชั้น

ความเจริญก้าวหน้า และขนมชั้นก็หมายถึงการได้เลื่อนชั้น เลื่อนยศถาบรรดาศักดิ์ ให้สูงส่ง ยิ่ง ๆ ขึ้นไป



❖ ขนมทองเอก

การเป็นทีหนึ่ง การใช้ขนมทองเอกจึงเปรียบเสมือนคำอวยพรให้เป็นที่หนึ่งด้วย



❖ เม็ดขนุน

ชื่อของขนมเม็ดขนุนจะเป็นสิริมงคล ช่วยให้มีคนสนับสนุนในการดำเนินชีวิตและในหน้าที่
การงาน



❖ ขนมจำมงกุฏ

หมายถึง การเป็นหัวหน้าสูงสุด แสดงถึงความมีเกียรติยศสูงส่ง ถือเป็นการแสดงความยินดี
และอวยพรให้มีความก้าวหน้าในหน้าที่การงานยิ่ง ๆ ขึ้นไป



❖ ขนมถ้วยฟู

ความเจริญรุ่งเรืองเฟื่องฟู



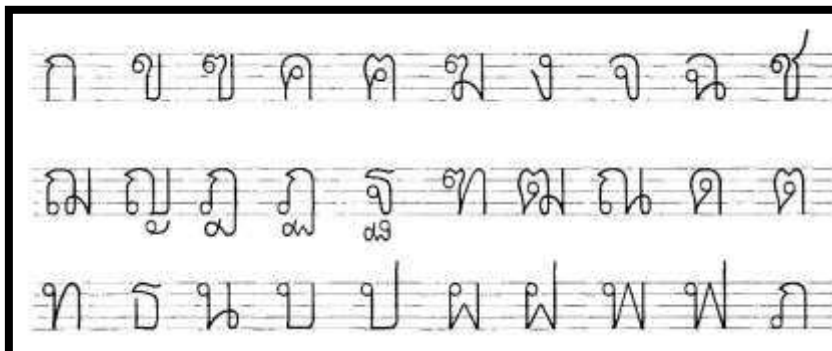
❖ **ขนมเสน่ห์จันทร์**

คำว่า เสน่ห์จันทร์ เป็นคำที่มีสิริมงคล จะทำให้มีเสน่ห์ คนรักคนหลง



หลายสิ่งหลายอย่างเกิดขึ้นบนแผ่นดินไทย หลายอย่างเรารับมา แล้วปรับเปลี่ยนให้เข้ากับจังหวะตัวเรา จนเกิดเป็นสิ่งที่มีความเฉพาะในประเทศไทยเท่านั้น

- ❖ **ภาษาไทยและเลขไทย** เป็นภาษาราชการของประเทศไทย **ภาษาไทย** เป็นภาษาในกลุ่มภาษาไท ซึ่งเป็นกลุ่มย่อยของตระกูลภาษาไท - กะไต ภาษาไทยเป็นภาษาที่มีระดับเสียงของคำแน่นอนหรือวรรณยุกต์เช่นเดียวกับภาษาจีน และออกเสียงแยกคำต่อคำ เป็นที่ลำบากของชาวต่างชาติเนื่องจากการออกเสียงวรรณยุกต์ที่เป็นเอกลักษณ์ของแต่ละคำ และการสะกดคำที่ซับซ้อน **ตัวเลขไทย** เป็นอักษรตัวเลขที่ใช้แสดงจำนวนนับในภาษาไทย โดยดัดแปลงมาจากตัวอักษรขอม และมีต้นตอมาจากอักษรเทวนาครีของอินเดีย



สุโขทัย	๐	๑	๒	๓	๔	๕	๖	๗	๘	๙
อยุธยา	๐	๑	๒	๓	๔	๕	๖	๗	๘	๙
กรุงเทพฯ	๐	๑	๒	๓	๔	๕	๖	๗	๘	๙

❖ **เรือนไทย** คือ บ้านทรงไทย มีลักษณะแตกต่างกันไปตามแต่ละภาค โดยสอดคล้องกับการดำรงชีวิตและแสดงออกถึงภูมิปัญญาไทย ทั้งนี้องค์ประกอบสำคัญที่มีผลต่อรูปแบบเรือนไทยมีทั้งเรื่องสภาพแวดล้อม ภูมิศาสตร์ ภูมิอากาศ อาชีพ ฐานะความเป็นอยู่ คติความเชื่อ และศาสนาในแต่ละภูมิภาค



❖ **รถตุ๊กตุ๊ก** เป็นการนำรถสามล้อเครื่องกระบะบรรทุก จากประเทศญี่ปุ่นเข้ามาดัดแปลง เข้ามาในเมืองไทยครั้งแรกปี พ.ศ. 2503 เพื่อทดแทนรถสามล้อถีบ ซึ่งถูกห้ามวิ่งในเขตกรุงเทพมหานคร ปัจจุบันประเทศไทยได้ผลิตและส่งไปจำหน่ายยังต่างประเทศในนาม "TUK-TUK"



- ❖ **สุนัขพันธุ์ไทยหลังอาน** สุนัขสายพันธุ์ที่ได้รับการจัดอันดับเป็น 1 ใน 10 สายพันธุ์ที่หายากที่สุดในโลก ถิ่นกำเนิดของสุนัขพันธุ์ไทยหลังอานมีการวิเคราะห้และศึกษากันอย่างกว้างขวางทั้งในประเทศไทยและต่างประเทศ โดยมีการสันนิษฐานว่าสุนัขพันธุ์ไทยหลังอานมาจากกลุ่มพวกหมาป่าและสุนัขพื้นเมืองในเขตร้อนบริเวณเอเชียตะวันออกเฉียง ซึ่งมึลักษณะพิเศษคือมีขนตั้งย้อนกลับเป็นเส้นบริเวณกลางหลัง และมีหางตั้งยกขึ้นเหมือนดาบหรือเคียว



- ❖ **แมวไทย** คือ แมวที่มีถิ่นกำเนิดอยู่ในประเทศไทย อุปนิสัยของแมวไทยมีความฉลาด มีความเป็นตัวของตัวเอง รู้จักคิด ประจบ รักบ้าน รักเจ้าของ ซึ่งถือว่าเป็นบุคลิกประจำตัวที่ทำให้แตกต่างจากแมวพันธุ์อื่น สีขนตามตัวของแมวไทยยังมีลวดลายที่เป็นเอกลักษณ์ ทั้งคนไทยยังมีความเชื่อเรื่องความเป็นมงคลและการนำโชคของแมวไทยสายพันธุ์ต่าง ๆ อีกด้วย



- ❖ **ผ้าไหมไทย** เป็นผ้าไหมซึ่งมีเอกลักษณ์เฉพาะตัวแตกต่างจากผ้าไหมทั่วไป กล่าวคือ มีแสงแวววาวเป็นมันเลื่อม เนื้อผ้าฟูไม่เรียบ อ่อนนุ่ม มีน้ำหนัก บางชนิดเป็นปุมปม อันเนื่องมาจากระดับคุณภาพซึ่งเกิดในกระบวนการผลิต แต่ก็ทำให้ได้รับความนิยมจากคนบางกลุ่ม เพราะดูแล้วมีความแปลกตา



- ❖ ผ้าฝ้าย ไผ่ฝ้ายได้มาจากส่วนที่ห่อหุ้มเมล็ดของต้นฝ้าย มีลักษณะเป็นเส้นเล็ก ๆ ฝ้ายมีคุณสมบัติเนื้อนุ่ม โปร่งสบาย ระบายความร้อนได้ดี เนื่องจากฝ้ายมีช่องระหว่างเส้นใย จึงเหมาะกับสภาพอากาศในฤดูร้อน การนำฝ้ายมาใช้งานทำได้โดยนำฝ้ายมาปั่นเป็นเส้นด้าย แล้วนำมาทอเป็นผืนผ้า



เรียนรู้ชุมชน ท่องเที่ยวความสุขใจ

ด้วยสภาพภูมิประเทศที่อุดมสมบูรณ์ ชาติพันธุ์อันหลากหลาย ก่อให้เกิดการรับเอาและถ่ายทอดทางวัฒนธรรมจนเกิดเป็นเอกลักษณ์ประจำท้องถิ่น ส่งผลให้ประเทศไทยอุดมไปด้วยแหล่งท่องเที่ยวที่เอื้อต่อการเรียนรู้มากมาย

เรียนรู้วัฒนธรรม 4 ชนเผ่า

❖ ชุมชนโป่งน้ำร้อน อำเภอดอยสะเกว จังหวัดเชียงราย

เสียงไก่ขัน พร้อมตะวันแรก เสมือนภาพดงามที่ใคร ๆ ก็เอยถึงเมื่อมาเยือน บ้านโป่งน้ำร้อน ด้วยอากาศเย็นสบาย รายล้อมไปด้วยป่าเขียวขจี และอีกหนึ่งความโดดเด่นของที่นี่คือเป็นแหล่งศึกษาวัฒนธรรมของชาวชุมชนที่หลากหลาย ถึง 4 กลุ่มชาติพันธุ์ ได้แก่ คนเมือง (ชาวไทยวน) ชาวอาข่า ชาวจีนยูนนาน และชาวลีซอ ซึ่งใช้ชีวิตอยู่ร่วมกัน อย่างผสมกลมกลืนเป็นสีสันและประสบการณ์ที่น้อยครั้งผู้มาเยือนจะได้สัมผัส และเรียนรู้ อย่างครบรสในชุมชนเดียว



❖ ชุมชนปงสนุก อำเภอเมือง จังหวัดลำปาง

ชุมชนต้นแบบการอนุรักษ์ประวัติศาสตร์ รางวัลระดับโลก

ผลจากการร่วมมือกันฟื้นฟูประวัติศาสตร์ของชุมชน ตั้งแต่ปี พ.ศ. 2547 เป็นต้นมา ด้วยกระบวนการบูรณะ “วิหารพระเจ้าพันองค์” จนเป็นที่ประจักษ์และนำไปสู่ความร่วมมือแรงร่วมใจในการอนุรักษ์ของชุมชน ทำให้ได้รับรางวัล Award of Merit ด้านการอนุรักษ์มรดกทางด้านวัฒนธรรมในภูมิภาคเอเชียแปซิฟิก ตามโครงการ 2008 Asia-Pacific Heritage Award for Cultural Heritage Conservation จากองค์การ UNESCO ส่งผลให้ชุมชนเป็นที่รู้จักในฐานะต้นแบบของการอนุรักษ์ที่เปิดโอกาสให้ชุมชนได้มีส่วนร่วม ในปัจจุบันที่นี่เป็นทั้งแหล่งศึกษาดูงานและแหล่งท่องเที่ยวที่สำคัญของชาติ



❖ ชุมชนบางน้ำผึ้ง อำเภอพระประแดง จังหวัดสมุทรปราการ
เยือนปอดใหญ่ใกล้กรุง

เมื่อเอ่ยถึงชุมชนบางน้ำผึ้ง ภาพของตลาดน้ำที่เต็มไปด้วยอาหารคาวหวานแสนอร่อย ราคามิตรภาพ ในบรรยากาศที่ร่มรื่นเขียวชอุ่มก็ผุดขึ้นมาทันที ประกอบกับการเดินทางจากกรุงเทพฯ เพียง 30 นาที จึงทำให้เป็นที่นิยมของนักท่องเที่ยว ปัจจุบันชุมชนบางน้ำผึ้งเป็นแหล่งกระจายรายได้และสร้างโอกาสในการแลกเปลี่ยนเรียนรู้ระหว่างผู้มาเยือนกับชาวชุมชน ควบคู่กับการอนุรักษ์วิถีชีวิตและภูมิปัญญาท้องถิ่น หรือถ้าใครอยากทำความรู้จักกับบางน้ำผึ้งให้มากยิ่งขึ้น ที่นี่ก็มีบริการโฮมสเตย์บ้านทรงไทยอายุกว่า 200 ปี ที่รอเปิดบ้านต้อนรับ



❖ ชุมชนหนองแม่เฒ่า อำเภอเขาค้อ จังหวัดเพชรบูรณ์
ผจญภัยในป่าใหญ่

ผู้ชื่นชอบการท่องเที่ยวเชิงนิเวศ ที่ยังคงรักษาความสมบูรณ์ไว้อย่างกลมกลืนกับวิถีชีวิตผู้คน มีควรวปลาดชุมชนหนองแม่เฒ่าแห่งนี้ เพราะที่นี่ได้เลือกวิถีการอยู่ร่วมกันของคนกับป่า แต่สอดรับวิถีการผจญภัยของคนรุ่นใหม่ไว้อย่างครบถ้วน ไม่ว่าจะเป็นการพาย

เรือ ล่องแก่ง ชมผีเสื้อหลากสายพันธุ์ และแมงกระพรุนน้ำจืด ที่เป็นตัวชี้วัดถึงความสำเร็จของธรรมชาติได้เป็นอย่างดี



❖ ชุมชนเขายายดา อำเภอเมือง จังหวัดระยอง
ภูมิปัญญาไทยในสวนผลไม้

จังหวัดระยองเป็นแหล่งปลูกผลไม้เลิศรส ไม่ว่าจะเป็นทุเรียน มังคุด ลองกอง สละ ฯลฯ ด้วยความเป็นเมืองเกษตรกรรมที่ทำสวนกันมายาวนาน ชุมชนเขายายดาจึงร่วมกันรื้อฟื้นภูมิปัญญาการจัดการสวนผลไม้กลับมาใช้อีกครั้ง ทำให้ลดต้นทุนการผลิต เรื่องปุ๋ย ยาฆ่าแมลง อีกทั้งส่งเสริมสร้างสุขภาพชาวสวนผลไม้ให้แข็งแรง และมีการรวมตัวกัน จัดตั้งสวนให้กลายเป็นแหล่งท่องเที่ยวสำหรับนักชิมผลไม้ โดยจะเปิดให้เข้าชม ชิม ซือบผลไม้ในช่วงเดือนเมษายนถึงกันยายนของทุกปี



❖ ชุมชนกู่กาสิงห์ อำเภอเกษตรวิสัย จังหวัดร้อยเอ็ด
ทุ่งกุลา มีมากกว่าข้าวหอมมะลิ

ชุมชนกู่กาสิงห์ ตั้งอยู่ในพื้นที่ “ทุ่งกุลา” ซึ่งเป็นแหล่งปลูกข้าวหอมมะลิแหล่งใหญ่ของประเทศ ด้วยเหตุนี้นักท่องเที่ยวจะได้สัมผัสกับวิถีท้องทุ่งท้องนา และยังมีการ

สืบค้นถึงอารยธรรมโบราณที่มีประวัติศาสตร์อันยาวนาน ตั้งแต่สมัยก่อนประวัติศาสตร์ ต่อเนื่องมาถึงสมัยวัฒนธรรมเขมร และสมัยวัฒนธรรมไทยลาวในปัจจุบัน จึงเป็นแหล่ง ร่ำรวยทางโบราณสถานและโบราณวัตถุ เช่น กู่กาสิงห์ กู่พนวิจ กู่พนระฆังที่ตั้งอยู่ใน ชุมชนด้วย นอกจากนี้ยังสามารถเรียนรู้ฐานกิจกรรมจากงานวิจัยเพื่อท้องถิ่น 6 ฐาน ได้แก่ ฐานโบราณสถานขอม ฐานผ้าไหมพื้นบ้าน ฐานสวนเกษตรแบบพอเพียง ฐานพิพิธภัณฑ ์มรดกภูมิปัญญา ฐานวรรณกรรมชาวบ้าน และฐานการฟื้นฟูการตัดลายกระดาษพื้นบ้าน



❖ ชุมชนผาชัน อำเภอโพธิ์ไทร จังหวัดอุบลราชธานี

บ้านผาชัน ตั้งอยู่ติดริมแม่น้ำโขง มีสภาพพื้นที่ส่วนใหญ่เป็นหินซึ่งแต่เดิมเคยมี ปัญหาเรื่องการจัดหาน้ำที่ไม่เพียงพอกับความต้องการ จนเมื่อชาวบ้านได้ศึกษาค้นคว้า ข้อมูลทำให้เกิดนวัตกรรมการจัดการน้ำด้วยภูมิปัญญาชาวบ้าน “แอร์แวง” ที่ช่วยแก้ปัญหา ภัยแล้ง และได้รับพระราชทานรางวัลชนะเลิศจากพระบาทสมเด็จพระเจ้าอยู่หัวฯ จากการบริหารจัดการน้ำชุมชน และเมื่อชาวบ้านมีน้ำพอใช้ จึงมีการจัดการท่องเที่ยวชุมชน ด้วย ฐานทรัพยากรที่มากมายไปด้วยประติมากรรมธรรมชาติ ทั้งโขดหิน หาดทราย และสายน้ำ โขงที่สวยงาม



❖ ชุมชนบ่อเจ็ดลูก อำเภอละงู จังหวัดสตูล
เข้าใจวิถีมุสลิม

ชาวมุสลิมชุมชนบ่อเจ็ดลูกได้ร่วมกันจัดการท่องเที่ยวที่สอดคล้องกับวิถีชาวมุสลิมไว้ได้อย่างลงตัว นักท่องเที่ยวจะได้เรียนรู้ขนบธรรมเนียมประเพณี วิถีชีวิต เช่น วันฮารีรายา ธรรมเนียมการเข้าสู่น้ำ กิจกรรมชกลากเรือ เป็นต้น ด้านแหล่งท่องเที่ยวมีทั้งทางบกและทางทะเล เช่น โบราณสถานบ่อเจ็ดลูก เขาช้าง หรือเขาซีมัน (ซีมัน) ถ้ำลอดเสื้อ สันทราย ศูนย์วิจัยและพัฒนาประมงชายฝั่งสตูล ชมปะการัง 7 สีได้ด้วยตาเปล่า นอกจากนี้ยังมีอ่าวต่าง ๆ ที่สามารถตั้งแคมป์พักแรมได้ เช่น อ่าวโละกะระ อ่าวหินงาม ฯลฯ ที่สำคัญรายได้จากการท่องเที่ยวนี้อันยังได้รับการแบ่งปันในกลุ่มและจัดสรรรายได้บางส่วนเพื่อกิจการสาธารณกุศลในชุมชนอีกด้วย



กิจกรรม Workshop

ตัวอย่างกิจกรรมและอุปกรณ์ประกอบเสริมชุดการเรียนรู้

ฐานกิจกรรมที่ 1: กว่าจะมาเป็นผ้าทอสักผืน

เครื่องนุ่งห่มถือเป็นหนึ่งในปัจจัยสี่ของมนุษย์ ตลอดหลายร้อยปีที่ล่วงมาบรรพชนไทยได้มีการสั่งสมภูมิปัญญาในการทอผ้าฝ้ายเพื่อใช้งานในรูปแบบต่าง ๆ ในขณะเดียวกันก็ได้ถ่ายทอดความเชื่อออกมาเป็นลวดลายบนผืนผ้าอย่างมีเสน่ห์

ผ้าฝ้ายทอโบราณ จะเริ่มต้นจากการปลูกฝ้าย แล้วนำดอกฝ้ายมาลือและตีให้ฟูก่อนจะหล่อเป็นหลอด แล้วไปปั่นเป็นเส้นด้าย หลังจากนั้นจึงมาถึงขั้นตอนการย้อมด้วยสีธรรมชาติ จากนั้นจึงเข้าสู่ขั้นตอนการทอโดยมีลวดลายที่แตกต่างกันไป

นอกจากผ้าฝ้ายแล้ว **ผ้าไหมไทย** ก็ยังมีเอกลักษณ์แห่งความงดงาม ทั้งขั้นตอนที่กว่าจะได้มาเป็นเส้นไหม สู่การทอด้วยวิธีโบราณที่ใช้แรงงานคน นอกจากจะได้ผ้าไหมแต่ละผืนที่ไม่เหมือนกันแล้ว ผ้าไหมแต่ละผืนยังสะท้อนคุณค่าทางมรดกภูมิปัญญาไทยไว้ได้อย่างครบถ้วนอีกด้วย

วัตถุประสงค์

1. เรียนรู้ขั้นตอนการทอผ้า
2. เรียนรู้กระบวนการคิดสรรต่าง ๆ จนเป็นผ้าทอ
3. รู้จักวิธีการนำผ้าทอมาประยุกต์เพื่อเพิ่มมูลค่า

กลุ่มเป้าหมาย

นักเรียนทุกระดับชั้นและบุคคลทั่วไป

แหล่งความรู้

- คุณชญทรรศ วิเศษศรี
หน่วยงาน: ผ้าไหมแต้มตะกอก แหล่งทอผ้าพื้นเมืองบ้านโคกหม้อ จังหวัดอุทัยธานี
- คุณธนากร สุระพันธ์
หน่วยงาน: วิทยาลัยชุมชนอุทัยธานี
โทรศัพท์: 081-374-2871

อุปกรณ์

1. กี่
2. กรรไกร
3. กาว
4. เศษผ้า
5. เข็ม
6. ด้าย
7. กีบ
8. ที่คาดผม

วิธีการดำเนินการ

1. วิทยากรแนะนำตนเองและแนะนำฐานกิจกรรม
2. วิทยากรบรรยายเรื่องการทอผ้า
3. วิทยากรบรรยายเรื่องการนำเศษผ้าที่เหลือใช้มาประยุกต์เพื่อเพิ่มมูลค่า โดยการสอนประดิษฐ์กิ๊บและที่คาดผม
4. วิทยากรสรุปผลการเรียนรู้พร้อมทั้งตอบข้อซักถามในฐานกิจกรรมที่ 1 และเกริ่นนำเพื่อเข้าสู่การเรียนรู้ในฐานกิจกรรมที่ 2

เนื้อหาในการอธิบาย

การทอผ้านับว่าเป็นศิลปะอย่างหนึ่งที่ผู้เป็นช่างทอจะต้องมีความสามารถในการคิดค้น สร้างสรรค์ ในทุกขั้นตอน ตั้งแต่การเตรียมวัตถุดิบจนมาเป็นเส้นด้าย จากนั้นจึงนำมาทอเป็นผืน โดยใช้สีของเส้นด้าย ที่แตกต่างกันเกิดเป็นลวดลายที่สวยงาม

การทอผ้าเป็นศิลปะอย่างหนึ่งที่คนไทยรุ่นปัจจุบันต้องช่วยกันอนุรักษ์ไว้ ในสมัยก่อนผู้หญิงไทยจะทำเครื่องใช้ต่าง ๆ ในบ้านเอง งานสำคัญอย่างหนึ่ง คือ การทำเสื้อผ้า ผ้านุ่ง ผ้าห่มไว้ใช้กันในครอบครัว ในพิธีกรรมต่าง ๆ เกี่ยวกับการเกิด การบวช การแต่งงาน การตาย ก็ต้องใช้ผ้า ผ้าทอจึงเป็นสิ่งจำเป็นสำหรับชีวิตคนไทย



กรรมวิธีและเทคนิคในการทอผ้าให้เกิดลวดลายต่าง ๆ เป็นเทคนิค และความสามารถของแต่ละคน

หลักใหญ่ของการทอผ้า คือ การนำเส้นด้ายหรือไหมมาขัดกันให้เป็นลาย โดยชิงเส้นกลุ่มหนึ่งเป็นหลัก เรียกว่า “เส้นยืน” แล้วใช้อีกเส้นหนึ่ง เรียกว่า “เส้นพุ่ง” สอดตามขวางของเส้นยืน เมื่อสานขัดกันก็เกิดลวดลายต่าง ๆ

ผ้าบางชนิดผู้ทอจะคิดหาวิธีสอดด้ายและสอดสีสลับกัน บางวิธีก็จะจับผูกและมัด เน้นเป็นช่วง ๆ หรืออาจจะยกด้ายที่ทอเป็นระยะ ๆ ทำให้เกิดลวดลายสวยงาม ผู้ทอต้องสามารถจดจำลวดลายที่ตนคิดประดิษฐ์ได้ ถึงแม้แต่ละลวดลายจะมีความซับซ้อนและหลากหลาย แต่เขาก็สามารถนำมาประสานกันได้อย่างเหมาะสมงดงาม แสดงถึงภูมิปัญญาและความสามารถของชาวชนบทเป็นอย่างดี ผ้าทอมือจึงมีเทคนิคการทอและความสวยงามเป็นที่สุด ผ้าทอของชาวบ้านมีรูปแบบ ระเบียบลาย ที่บ่งชี้ถึงกลุ่มของคนไทยสายต่าง ๆ ได้ ผ้าชิ้นที่นุ่งก็มีการทอให้แตกต่างกัน สามารถบอกได้ว่าหญิงคนใดยังเป็นโสดและหญิงคนใดแต่งงานแล้ว ผ้าชิ้นของหญิงมีสามีจะเป็นชิ้นที่นำผ้าสามชิ้นมาต่อกัน แบ่งเป็นส่วนบน ส่วนกลาง และส่วนเชิงแต่ละส่วนจะทอเป็นลวดลายแตกต่างกันทั้ง 3 ส่วน ผ้าชิ้นของหญิงสาวจะเป็นผ้าผืนเดียวกันตลอดทั้งผืน อาจใช้วิธีมัดหมี่เป็นดอกเป็นลวดลายอย่างเดียว ซึ่งมีความสวยงามมาก

ชายผ้าชิ้นแทบทุกผืนจะมีวิธีทำลวดลายแปลก ๆ เช่น อาจจะจกไหมสลับกับด้ายในรูปแบบของการทอผสมปักลาย แต่แทนที่จะใช้เข็มปัก เขาจะใช้ขนเม่นทำลวดลาย วิธีนี้เรียกว่า “จก” แต่ละบ้านจะมีลวดลายของตน ผ้าตีนจกที่นิยมกันมาก คือ ผ้าตีนจกของหาดเสี้ยว จังหวัดสุโขทัย เป็นศิลปะพื้นบ้านลวดลายสวย สีสาม งานประณีต นอกจากผ้ามัดหมี่ ผ้าจกแล้ว ยังมีผ้าแพรวาซึ่งใช้เป็นผ้าคลุมไหล่หรือหม

เฉียงไหล่ ผ้าซิตซึ่งมีลวดลายเป็นแนวเดียวกันตลอดนิยมใช้ทำหมอน ผ้าปูโต๊ะ ผ้าคลุมเตียง ผ้ายกดอก เป็นศิลปะการทออีกแบบหนึ่งคล้ายกับผ้าซิตแต่จะทอด้วยไหมทั้งผืน และยกด้นเงินหรือด้นทอง จังหวัดนครศรีธรรมราช มีชื่อเสียงในการทอผ้ายก เรียกว่า ผ้ายกเมืองนคร ผ้าพื้นและผ้าอื่น ๆ ส่วนใหญ่เป็นผ้าที่ทอใช้กันทั่ว ๆ ไปในชีวิตประจำวัน เช่น ผ้าโสร่ง ผ้าขาวม้า เป็นเส้นขัดตาตารางหรือเป็นลายเส้นธรรมดา



วัตถุดิบที่ใช้ในการทอผ้า

วัตถุดิบที่นิยมนำมาใช้ทอผ้า ได้แก่ ไหม ผ้าย และขนสัตว์นั้น นักวิชาการเชื่อกันว่ามีกำเนิดจากดินแดนอื่นนอกประเทศไทย ไหมนั้นเชื่อว่ามิต้นกำเนิดมาจากประเทศสาธารณรัฐประชาชนจีนแล้วนำไปเผยแพร่ในญี่ปุ่น อินเดีย รวมทั้งดินแดนต่าง ๆ ในเอเชีย และยุโรป ส่วนผ้ายเชื่อกันว่าอาจมาจากอาหรับ และเผยแพร่เข้ามาใช้กันอย่างกว้างขวางในอินเดียก่อน จึงเข้ามาในแถบประเทศไทย และประเทศใกล้เคียงภายหลัง จนกลายเป็นพืชพื้นเมืองในแถบนี้ไป สำหรับขนสัตว์เป็นวัสดุที่เหมาะสมกับอากาศหนาว เชื่อกันว่านำมาใช้ทำผ้าในยุโรปตอนเหนือก่อน แล้วจึงแพร่หลายไปสู่ดินแดนอื่น ๆ

การทอผ้าแบบพื้นบ้าน พื้นเมืองในภูมิภาคต่าง ๆ

ในปัจจุบันการทอผ้าพื้นบ้านพื้นเมืองหลายแห่งยังทอสดลาย สัญลักษณ์ดั้งเดิม โดยเฉพาะในชุมชนที่มีเชื้อสายชาติพันธุ์บางกลุ่มที่กระจายตัวกันอยู่ในภาคต่าง ๆ ของประเทศไทย ศิลปะการทอผ้าของกลุ่มชนเหล่านี้จึงนับว่าเป็นเอกลักษณ์เฉพาะกลุ่มอยู่จนถึงทุกวันนี้ หากจะแบ่งผ้าพื้นเมืองของกลุ่มชนเหล่านี้ตามภาคต่าง ๆ เพื่อให้เห็นภาพชัดเจนขึ้น ก็อาจจะแบ่งได้ดังนี้

1. การทอผ้าในภาคเหนือแถบล้านนาไทย
2. การทอผ้าในภาคกลาง และภาคกลางตอนบน
3. การทอผ้าในภาคอีสาน
4. การทอผ้าในภาคใต้



ลวดลายและสัญลักษณ์ในผ้าไทยเป็นอย่างไร

ผ้าพื้นบ้านพื้นเมืองของไทยที่ทอกันตามท้องถิ่นต่าง ๆ ในปัจจุบันนี้เต็มไปด้วยลวดลาย และสัญลักษณ์ต่าง ๆ มากมาย ซึ่งผู้ใช้ผ้าในยุคปัจจุบันอาจไม่เข้าใจความหมายและมองไม่เห็นคุณค่า ลวดลาย และสัญลักษณ์เหล่านี้ บางลายก็มีชื่อเรียกสืบต่อกันมาหลายชั่วคน บางชื่อก็เป็นภาษาท้องถิ่นไม่เป็นที่เข้าใจของคนไทยในภาคอื่น ๆ เช่น ลายเอี้ย ลายบั๊กจัน ฯลฯ บางชื่อก็เรียกกันมาโดยไม่รู้ประวัติ เช่น ลายแมงมุม ลายปลาหมึก ซึ่งแม้แต่ผู้ทอก็อธิบายไม่ได้ ว่าทำไมจึงเรียกชื่อนั้น บางลวดลายก็มีผู้ตั้งชื่อให้ใหม่ เช่นลาย "ขอพระเทพ" เป็นต้น สัญลักษณ์และลวดลายบางอย่างก็เชื่อมโยงกับคติและความเชื่อของคนไทยพื้นบ้านที่นับถือสืบต่อกันมาหลาย ๆ ชั่วอายุคน และยังสามารถเชื่อมโยงกับลวดลายที่ปรากฏอยู่ในศิลปะอื่น ๆ เช่น บนจิตรกรรมฝาผนัง และสถาปัตยกรรม หรือบางทีก็มีกล่าวถึงในตำนานพื้นบ้าน และในวรรณคดี เป็นต้น บางลวดลายก็เป็นคติร่วมกับความเชื่อสากลและปรากฏอยู่ในศิลปะของหลายชาติ เช่น ลายขอหรือลายก้นหอย เป็นต้น ซึ่งนับว่าเป็นลายเก่าแก่แต่โบราณของหลาย ๆ ประเทศทั่วโลกหากเรา รู้จักสังเกตและศึกษาเปรียบเทียบแล้วก็จะเข้าใจลวดลายและสัญลักษณ์ในผ้าพื้นเมืองของไทยได้มากขึ้น และมองเห็นคุณค่าได้ลึกซึ้งขึ้น

ลวดลายต้นแบบ สามารถแบ่งเป็น 4 ประเภท ได้แก่

1. ลายเส้นตรง หรือเส้นขาด
2. ลายฟันปลา
3. ลายสี่เหลี่ยมขนมเปียกปูน หรือลายกากบาท
4. ลายขดเป็นวงเหมือนกันหอย หรือตะขอ

ลวดลายที่เชื่อมโยงกับความเชื่อพื้นบ้านอย่างเห็นได้ชัดมีอะไรบ้าง

ลวดลายและสัญลักษณ์ต่าง ๆ ที่ปรากฏอยู่ในศิลปะผ้าทอไทยนั้น เชื่อกันว่ามีความเชื่อมโยงกับคติความเชื่อของคนไทยที่สืบทอดกันมาแต่โบราณ เราอาจศึกษาเปรียบเทียบลวดลายสัญลักษณ์เหล่านี้กับสัญลักษณ์อย่างเดียวกันที่ปรากฏอยู่ในศิลปะประเภทอื่น ๆ เช่น ในจิตรกรรม ประติมากรรม สถาปัตยกรรม และแม้แต่ในตำนานพื้นบ้านที่เล่าขานสืบต่อกันมา หรือในวรรณกรรมต่าง ๆ ลวดลายที่เชื่อมโยงกับความเชื่อพื้นบ้านไทยอย่างเห็นได้ชัด มีดังนี้

❖ สัญลักษณ์งูหรือนาค

งูหรือนาคปรากฏอยู่ในลายผ้าพื้นเมืองของคนไทยกลุ่มต่าง ๆ เกือบทุกภูมิภาคของประเทศ โดยเฉพาะในล้านนาและในอีสาน นอกจากนี้ยังพบในศิลปะของกลุ่มคนที่พูดภาษาตระกูลไท ที่อาศัยอยู่นอกดินแดนของไทยในปัจจุบัน เช่น ในสิบสองปันนา ในลาว อีกด้วย

ในแถบกลุ่มแม่น้ำโขง คนไทยและคนลาวต่างมีความเชื่อสืบทอดกันมา เรื่องพญานาค ซึ่งอาศัยอยู่ที่เมืองบาดาลใต้แม่น้ำโขง จนกระทั่งทุกวันนี้ผู้คนในแถบนั้นก็ยังเชื่อว่าเวลามีงานบุญประเพณี เช่น งานไหลเรือไฟ พญานาคก็จะขึ้นมาเล่นลูกไฟด้วย ดังที่มีผู้เห็นลูกไฟขึ้น จากลำน้ำในช่วงเทศกาลงานไหลเรือไฟเป็นประจำเกือบทุกปี



❖ สัญลักษณ์นกหรือห่านหรือหงส์

นกหรือหงส์เป็นสัญลักษณ์สำคัญที่ปรากฏอยู่ในศิลปะผ้าทอพื้นบ้านในภาคเหนือของไทยเป็นส่วนใหญ่ นอกจากนี้ก็มีปรากฏมากในผ้าทอมือของชาวสิบสองปันนา และในหมู่พวกคนไทในเวียดนาม

ในสถาปัตยกรรมล้านนาและล้านช้างจะพบนกหรือหงส์เป็นองค์ประกอบที่สำคัญประดับอยู่บนหลังคาโบสถ์คู่กับสัญลักษณ์นาค หรือบางแห่งก็มีแต่หงส์ประดับอยู่ตามจุดต่าง ๆ ในวัดในสิบสองปันนา สัญลักษณ์นกหรือหงส์หรือนกยูง จะปรากฏอยู่ทั่วไปทั้งในจิตรกรรม สถาปัตยกรรม และบนผืนผ้า



❖ การทอลายขีด

คือ การคัดเก็บยกเส้นด้ายยืนพิเศษให้เกิดเป็นลวดลาย แล้วสอดเส้นด้ายพุ่งไปตลอดแนวของความกว้างของหน้าผ้า ทำให้เกิดลายขีดในแต่ละแถวเป็นลายขีดสีเดียวกัน



❖ การยก

เป็นเทคนิคการทอยกลายให้เห็นเด่นชัด มีลักษณะคล้ายกับการทอลายขิต แต่ใช้เส้นพุ่งพิเศษ เช่น ไหม ดิ้นเงิน ดิ้นทอง มีชายมีเชิง ซึ่งขั้นตอนยุ่งยากกว่ามาก

❖ การจก

เป็นเทคนิคการทอลวดลายบนผืนผ้า ด้วยวิธีการเพิ่มด้ายพุ่งพิเศษเข้าไปขณะที่ทอเป็นช่วง ๆ ไม่ติดต่อกันตลอดหน้ากว้างของผ้ากระทำโดยใช้ไม้ หรือชนม่น หรือนิ้วมือ ยกหรือจกด้วยเส้นยืนขึ้น แล้วสอดเส้นพุ่งพิเศษต่อไปตามจังหวะของลวดลาย สามารถสลับสีได้หลากหลายสี

❖ การทอลายน้ำไหล

เป็นเทคนิคการทอแบบลายขัตธรรมดา แต่ใช้ด้ายหลากสีพุ่งเกาะเกี่ยวกันเป็นช่วง ๆ ให้เกิดจังหวะของลายน้ำไหล เป็นลักษณะเฉพาะของชาวเมืองน่าน เรียกกรรมวิธีการทอนี้ว่า "ล้วง" แต่ชาวไทลื้อ อำเภอเชียงของ และเชียงคำ จังหวัดเชียงราย เรียกว่า "เกาะ" เทคนิคนี้อาจดัดแปลงพัฒนาเป็นลายอื่น ๆ เรียกว่าลายผักแว่น ลายจรวด ฯลฯ เป็นต้น



❖ การยกมุก

เป็นเทคนิคการทอ โดยใช้เส้นยืนพิเศษเพิ่มบนที่ทอผ้า ลายยกบนผ้าเกิดจากการใช้ตะกอลอยยกด้ายยืนพิเศษ ลวดลายที่เกิดจากเทคนิคนี้คล้ายกันมากกับลวดลายที่เกิดจากเทคนิค ขิต จก แทบจะแยกไม่ได้เลยสำหรับผู้ที่ไม่เข้าใจเรื่องเทคนิคการทอผ้าที่ลึกซึ้ง ชาวไทยพวนที่ตำบลหาดเสี้ยว จังหวัดสุโขทัย และที่อำเภอลับแล จังหวัด

อุตรดิตถ์ ใช้เทคนิคนี้ในการทอส่วนที่เป็นตัวขึ้น บางครั้งอาจจะนำเชิงขึ้นมาต่อเป็นตีนจก เรียกว่า “**ขึ้นมุก**”

❖ การมัดหมี่

เป็นเทคนิคการมัดเส้นพุ่งหรือเส้นยืนให้เป็นลวดลายด้วยเชือกกล้วยหรือเชือกฟางก่อนนำไปย้อมสี แล้วกรอด้วยให้เรียงตามลวดลาย ร้อยใส่เชือกแล้วนำมาทอ จะได้ลายมัดหมี่ที่เป็นทางกว้างของผ้า เรียกว่า มัดหมี่

ขั้นตอนในการทอผ้า

1. สืบเส้นด้ายยืนเข้ากับแกนม้วนด้ายยืน และร้อยปลายด้ายแต่ละเส้นเข้าในตะกอกแต่ละชุดและพันหวีตั้งปลายเส้นด้ายยืนทั้งหมดม้วนเข้ากับแกนม้วนผ้าอีกด้านหนึ่ง ปรับความตึงหย่อนให้พอเหมาะ กรอด้วยเข้ากระสวยเพื่อใช้เป็นด้ายพุ่ง
2. เริ่มการทอโดยกดเครื่องแยกหมูตะกอก เส้นด้ายยืนชุดที่ 1 จะถูกแยก ออกและเกิดช่องว่างสอดกระสวยด้ายพุ่งผ่านสลับตะกอกชุดที่ 1 ยกตะกอกชุดที่ 2 สอดกระสวยด้ายพุ่งกลับ ทำสลับกันไปเรื่อย ๆ
3. การกระทบพันหวี เมื่อสอดกระสวยด้ายพุ่งกลับก็จะกระทบพันหวี เพื่อให้ด้ายพุ่งแนบติดกันได้นื้อผ้าที่แน่นหนา
4. การเก็บหรือม้วนผ้า เมื่อทอผ้าได้พอประมาณแล้วก็จะมีม้วนเก็บในแกนม้วนผ้า โดยผ่อนแกนด้ายยืนให้คลายออกและปรับความตึงหย่อนใหม่ให้พอเหมาะ

แหล่งทอผ้าพื้นเมืองบ้านโคกหม้อ อำเภอทัพทัน จังหวัดอุทัยธานี

ชาวบ้านโคกหม้อเป็นชาวลาวครั้งที่อยู่พวยมาจากเวียงจันทน์ ประเทศลาว ตั้งแต่ต้นกรุงรัตนโกสินทร์ มีฝีมือการทอผ้าเป็นมรดกทางวัฒนธรรมที่ติดตัวชาวลาวครั้งมา สืบทอดต่อเนื่องมากกว่า 200 ปี

จุดเด่นของผ้าที่นี่ คือ ผ้ามัดหมี่ต่อตีนจก ผ้ายกดอกลายเชิงแบบเก่า ลวดลายบนผ้าเป็นแบบโบราณ เช่น ลายด่านเมืองลาว ลายนาค ลายด่านใหญ่ เป็นต้น

ปัจจุบันมีศูนย์ทอผ้า 2 กลุ่ม สำหรับจำหน่ายสินค้าและเป็นแหล่งเรียนรู้

1. ศูนย์ทอผ้าบ้านโคกหม้อ อยู่ข้างวัดโคกหม้อ เป็นกลุ่มทอผ้าใหม่
2. ศูนย์สาธิตและจำหน่ายผลิตภัณฑ์กลุ่มทอผ้าบ้านโคกหม้อ ตั้งอยู่หมู่ที่ 2 หลัง อบต. โคกหม้อ เป็นกลุ่มที่ทอผ้าฝ้ายย้อมสีธรรมชาติ



ภาพบรรยากาศ



ข้อสังเกต

ฐานกิจกรรมที่ 1 ภาพรวมได้รับความสนใจจากผู้เข้าร่วมกิจกรรมเป็นจำนวนมาก เนื่องจากภายในฐานกิจกรรมมีการนำทอผ้ามาสาธิตให้ผู้เข้าร่วมกิจกรรมได้เรียนรู้วิถีทอผ้า และได้ลองลงมือทอผ้า และยังมีกิจกรรม Workshop การประดิษฐ์กิ๊บและที่คาดผมจากเศษผ้าเหลือใช้ ให้ผู้เข้าร่วมกิจกรรมได้นำกลับไปใช้ได้จริง

เนื้อหาในฐานกิจกรรมที่ 1 ได้รับความร่วมมือจากวิทยากรที่มีความรู้ ความสามารถ และความเชี่ยวชาญในการทอผ้าเป็นอย่างดี ทำให้สามารถถ่ายทอดความรู้ที่ต้องการสื่อสารให้ผู้เข้าร่วมกิจกรรมเรียนรู้ได้อย่างลึกซึ้ง และสามารถตอบข้อซักถามให้ผู้สนใจได้อย่างละเอียด

ในฐานกิจกรรมนี้แบ่งการให้ความรู้ออกเป็น 2 ส่วน คือ ส่วนที่ 1 เรื่องการทอผ้า เป็นความรู้ในเชิงลึกที่เหมาะสมกับผู้ใหญ่ เนื่องจากเนื้อหาบางส่วนเยาวชนที่อายุน้อยอาจจะยังไม่ค่อยเข้าใจ และส่วนที่ 2 เรื่องการประดิษฐ์กิ๊บและที่คาดผม เป็นกิจกรรมที่เหมาะสมกับทุกเพศทุกวัย ผู้เข้าร่วมกิจกรรมส่วนใหญ่จึงให้ความสนใจและร่วมกันประดิษฐ์เป็นครอบครัว

ฐานกิจกรรมที่ 2 : ไอติมหลอด หวานชื่นใจ

ในอดีตก่อนที่จะมีไอศกรีมขายตามตู้แช่เย็นในร้านสะดวกซื้อ ตามตลาดนัด งานวัด งานบุญ จะมี “ไอติมหลอด” ของหวานดับร้อนหวานเย็นชื่นใจขายเป็นสิ่สัน แต่เมื่อกาลเวลาผ่านไป ไอติมหลอดก็เลือนหายไปกับความทรงจำ

วัตถุประสงค์

1. เรียนรู้วิธีการทำไอติมหลอดแบบโบราณ
2. เรียนรู้หลักการทางวิทยาศาสตร์ของการทำไอติมหลอด

กลุ่มเป้าหมาย

นักเรียนทุกระดับชั้นและบุคคลทั่วไป

แหล่งความรู้

- คุณอมร พูลภูงา
โทรศัพท์: 089-003-6839

อุปกรณ์

1. ถังทำไอติมหลอด
2. หลอดบรรจุไอติม
3. น้ำแข็งบด
4. เกลือเม็ด
5. น้ำหวาน
6. ไม้เสียบลูกชิ้น

วิธีการดำเนินการ

1. วิทยากรแนะนำตนเองและแนะนำฐานกิจกรรม
2. วิทยากรบรรยายวิธีการทำไอติมหลอด
3. วิทยากรอธิบายเกี่ยวกับหลักการทางวิทยาศาสตร์ของการเติมเกลือลงในน้ำแข็ง
4. แจกไอติมหลอดให้ผู้เข้าร่วมกิจกรรมชิม

5. วิทยากรสรุปผลการเรียนรู้พร้อมทั้งตอบข้อซักถามในฐานกิจกรรมที่ 2 และเกริ่นนำเพื่อเข้าสู่การเรียนรู้ในฐานกิจกรรมที่ 3

เนื้อหาในการอธิบาย



ไอศกรีมเริ่มเข้ามาในประเทศไทยในสมัยรัชกาลที่ 5 เป็นหนึ่งในวัฒนธรรมตะวันตกที่พระบาทสมเด็จพระจุลจอมเกล้าเจ้าอยู่หัวทรงนำมาเผยแพร่ในสยาม หลังเสด็จประพาสต่างประเทศ

น้ำแข็งในช่วงแรกยังไม่สามารถผลิตในประเทศได้ จึงต้องนำเข้าจากประเทศสิงคโปร์ เมื่อไทยสั่งเครื่องทำน้ำแข็งเข้ามา ก็เริ่มมีการทำไอศกรีมกินกันมากขึ้น ถือว่าไอศกรีมเป็นของเสวยเฉพาะสำหรับเจ้าขุนมูลนายเท่านั้น สมเด็จฯ กรมพระยาดำรงราชานุภาพ บันทึกไว้ว่า “ไอศกรีมเป็นของที่วิเศษในเวลานั้น เพราะเพิ่งได้เครื่องทำน้ำแข็งอย่างเล็กที่เขาทำกันตามบ้านเข้ามา ทำบางวันน้ำก็แข็ง บางวันก็ไม่แข็ง มีไอศกรีมบ้าง บางวันก็ไม่มี จึงเห็นเป็นของวิเศษ”

ส่วนไอศกรีมหลอด หรือไอศกรีมแท่งก็เกิดขึ้นในสมัยรัชกาลที่ 7 โดยใช้น้ำหวานใส่หลอดสังกะสีและเขย่าให้แข็ง และมีก้านไม้เสียบ โดยจะใส่ถังหาบขายตามถนน สันกระดิงเป็นสัญญาณเพื่อเรียกลูกค้า นอกจากนี้ยังมีจุดขายที่การลั่นไอศกรีมฟรีจากไม้เสียบ ที่หากมีสีแดงป้ายอยู่ก็จะได้กินฟรีอีกหนึ่งแท่งด้วย



วิธีทำไอศกรีมแท่งโบราณ

❖ เตรียมน้ำไอศกรีม

1. ประเภทที่มีส่วนผสมจากกะทิ

นำกะทิมาต้มกับน้ำตาล แล้ต้มจนเดือดเข้ากัน ยกลงรอให้เย็น แล้วใส่ไส้ต่าง ๆ เช่น ถั่วดำ ถั่วเขียว ข้าวโพด



2. ประเภทที่ไม่มีไส้มีแต่ส่วนผสมของนม

เช่น พวกกาแฟ ชาเย็น นมเย็น นำมาผสมกับน้ำร้อน แล้วเติมด้วยนม คนให้เข้ากัน แล้วทิ้งไว้ให้เย็น



3. ประเภทที่ทำจากน้ำอัดลม

เช่น โค้ก แฟนต้า สไปร์ท สามารถนำมาใช้ได้เลย



4. ประเภทที่ทำจากน้ำหวานหรือน้ำเชื่อม

เช่น เฮบลูบอย ต้องนำมาผสมกับน้ำในอัตราส่วน น้ำเชื่อม : น้ำ เป็น 1 : 2 คนให้เข้ากัน



❖ ขั้นตอนการทำไอศกรีม

1. เปิดฝาถังไอศกรีม แล้วเอาถังชั้นในออก



2. เทน้ำแข็ง 5 ส่วนต่อเกล็ด 1 ส่วน ใส่ลงในถังชั้นนอก โดยเทเป็นชั้น ๆ สลับกันระหว่างน้ำแข็งกับเกล็ด



3. เติมน้ำลงไปเล็กน้อย เพื่อให้สามารถใส่หลอดไอศกรีมลงไปได้



4. ยกถังขึ้นในกลับมาวางบนเกลือและน้ำแข็งที่ผสมอยู่ในถังชั้นนอก
5. นำน้ำไอศกรีมที่เตรียมไว้ มาบรรจุใส่หลอด แล้วเสียบลงในถังปั่น



6. ปิดฝาถัง แล้วค่อย ๆ หมุนไป หมุนมาเรื่อย ๆ เพื่อให้ไอศกรีมแข็งตัวเร็วขึ้น



7. ระหว่างไอศกรีมเริ่มแข็งตัว นำไม้เสียบลูกชิ้นมาเสียบที่หลอดไอศกรีม เพื่อใช้เป็นด้ามจับไอศกรีม



8. เมื่อไอศกรีมแข็งตัวแล้ว นำไปจุ่มน้ำ แล้วค่อย ๆ ถอดหลอดไอศกรีมออก จะได้แท่งไอศกรีมที่น่ารับประทาน



ทำไมต้องเติมเกลือลงในน้ำแข็ง ?

การที่เกลือจะละลายได้ในน้ำแข็งนั้น ต้องมีการดึงความร้อนจากสิ่งแวดล้อมมาใช้ เพื่อให้เกลือ ($\text{NaCl}_{(s)}$) แตกตัวเป็นโซเดียมไอออน (Na^+) และคลอไรด์ไอออน (Cl^-) ซึ่งเกลือจะดึงความร้อนจากน้ำแข็ง และเมื่อน้ำแข็งถูกดึงความร้อนออกไป ก็จะทำให้ น้ำแข็งที่ผสมเกลือมีอุณหภูมิต่ำลง ส่งผลให้น้ำหวานแข็งตัวกลายเป็นไอติมได้



ภาพบรรยากาศ



ข้อสังเกต

ฐานกิจกรรมที่ 2 เป็นการทำไอติมหลอดจากน้ำหวานที่ผู้เข้าร่วมกิจกรรมได้มีส่วนร่วมในการทำ ไอติมหลอด และได้รับประทานไอติมหลอดที่ทำ ทำให้ฐานกิจกรรมนี้ได้รับความสนใจจากทุกเพศ ทุกวัย โดยเฉพาะเยาวชนกลุ่มเป้าหมายหลัก (เยาวชนอายุ 7 – 12 ปี และเยาวชนอายุ 13 – 18 ปี) ที่ชื่นชอบ การได้รับประทานไอติมหลอดเป็นอย่างมาก และสนุกสนานกับการช่วยวิทยากรหมუნถึงไอติมหลอด ทำให้ ฐานกิจกรรมนี้มีผู้เข้าร่วมกิจกรรมมาต่อคิวเข้าร่วมตลอดเวลา

ฐานกิจกรรมที่ 2 ต้องการบูรณาการองค์ความรู้ในเชิงประวัติศาสตร์ สังคมที่เกี่ยวข้องกับวิถีชีวิต ของคนไทยสมัยก่อนเข้ากับความรู้ในเชิงวิทยาศาสตร์ โดยหยิบยกเอาประเด็นการทำไอติมหลอดมาให้ ผู้เข้าร่วมกิจกรรมได้เรียนรู้ถึงเหตุและผลของการทำไอติมหลอด การที่วิทยากรตั้งกิจกรรมเชิงวิทยาศาสตร์ มาอธิบายประกอบกิจกรรม Workshop ทำให้ผู้เข้าร่วมกิจกรรมเข้าใจได้ชัดเจนและครอบคลุม ซึ่งเป็น เนื้อหาที่เข้าใจง่าย สามารถอธิบายให้ทุกเพศ ทุกวัยเข้าใจถึงความรู้ที่วิทยากรต้องการสื่อได้เป็นอย่างดี

ฐานกิจกรรมที่ 3 : ตุง ศิลปะจากกระดาษ

ตุง คือ ธงแขวนแบบหนึ่งในศิลปะล้านนา พบเห็นได้ในภาคเหนือของประเทศไทย ทำด้วย ผ้า ไม้ โลหะ ด้าย หรือกระดาษ เป็นรูปแถบยาว ห้อยลง ใช้ประดับ หรือประกอบพิธีกรรมตามความเชื่อ โดยมีหลากหลายรูปแบบขึ้นอยู่กับพิธีกรรมที่ใช้ตุง นอกจากนี้ในภาคเหนือแล้วยังพบได้ในภาคอื่น ๆ เช่น ภาคกลางเรียก พวงมโหตร ส่วนภาคอีสานเรียก พวงมาลัย

นอกจากการใช้ตุงเพื่อเป็นสัญลักษณ์ หรือประดับตามงานพิธีกรรมต่าง ๆ แล้ว ตุงยังเป็นศิลปะการ “ตัดกระดาษ” ของชาวล้านนาอีกนานาชนิด อันแสดงให้เห็นถึงภูมิปัญญา ภูมิถิ่น ได้เป็นอย่างดี

วัตถุประสงค์

1. เรียนรู้ศิลปะการตัดกระดาษสีหลากหลายประเภท
2. เรียนรู้ศิลปะแบบดั้งเดิมและศิลปะแบบประยุกต์

กลุ่มเป้าหมาย

นักเรียนทุกระดับชั้นและบุคคลทั่วไป

แหล่งความรู้

- คุณภัทรา สัปปีนันทน์
- โทรศัพท์: 091-049-6063

อุปกรณ์

1. กระดาษแก้วสีต่าง ๆ
2. กรรไกร
3. คัตเตอร์
4. กระดาษแข็งหน้าขาวหลังเทา
5. ตะเกียบ
6. เข็ม
7. ด้าย

วิธีการดำเนินการ

1. วิทยากรแนะนำตนเองและแนะนำฐานกิจกรรม
2. วิทยากรบรรยายเรื่องตุ้งไส้หมู
3. วิทยากรสาธิตการประดิษฐ์ตุ้งไส้หมู
4. ผู้เข้าร่วมกิจกรรมลงมือประดิษฐ์ตุ้งไส้หมู
5. วิทยากรสรุปผลการเรียนรู้พร้อมทั้งตอบข้อซักถามในฐานกิจกรรมที่ 3

เนื้อหาในการอธิบาย

“ตุ้งไส้หมู” ศิลปะการตัดกระดาษ เป็นองค์ความรู้ที่มีมาแต่โบราณ ซึ่งชาวล้านนาจะใช้ในพิธีทางศาสนาหรือกิจกรรมทางประเพณี โดยเฉพาะชนกลุ่มไท ได้แก่ ไทยวน ไทลื้อ ไทจีน ไทใหญ่ เป็นต้น แต่วัฒนธรรมนี้ก็ยังปรากฏในภาคต่าง ๆ เพียงแต่เรียกต่างออกไป ภาคกลางเรียกพวงมโหตร และภาคอีสานเรียกพวงมาลัย



ตุ้งไส้หมู มีลักษณะเป็นพวงประดิษฐ์ รูปร่างคล้ายจอมแหหรือปรารงค์ ทำจากกระดาษสีหรือกระดาษแก้วสีต่าง ๆ อย่างน้อยแผ่นละสี่มาวางซ้อนกัน แล้วพับทบแยงมุมหลาย ๆ ทบ จากนั้นใช้กรรไกรตัดสลักกันเป็นลายฟันปลาจนถึงส่วนปลายสุด เมื่อคลี่ออกและจับหางขึ้น จะเห็นเป็นพวงกระดาษที่สวยงาม



ขั้นตอนการตัด “ตุงไส้หมู”



“ตุง” Lanna Flag

ขั้นตอนการตัด “ตุงไส้หมู” To make a “Tung Sai Moo”

1. ตัดกระดาษให้เป็นรูปสี่เหลี่ยมจัตุรัส
cut the paper in square shape.



2. พับกระดาษเป็นรูปสามเหลี่ยมตามคัมภีระดังนี้
Fold the paper in triangle shape
as the picture below.

3. ตัดตกแต่งชายตุงให้สวยงาม
You can create “the tail” of the “Tung”
by cutting any details that you want.



ภาพบรรยากาศ



ข้อสังเกต

ฐานกิจกรรมที่ 3 ตุง ศิลปะจากกระดาษ เป็นการสอนให้ผู้เข้าร่วมกิจกรรมได้รู้จักตุงไส้หมู พวงกระดาษที่ไว้ใช้ในพิธีกรรมทางศาสนาหรือกิจกรรมทางประเพณี ซึ่งมีความสวยงาม ประณีต และสามารถทำได้เองด้วยวิธีง่าย ๆ การตัดตุงไส้หมูจึงได้รับความสนใจจากกลุ่มผู้ใช้บริการที่เป็นเด็กและครอบครัว

เนื่องจากเป็นงานฝีมือที่สามารถร่วมกันสร้างสรรค์เป็นครอบครัว ช่วยสร้างช่วงเวลาเชื่อมความสัมพันธ์กันในครอบครัวได้เป็นอย่างดี

วิทยาการฐานกิจกรรมนี้มีความเป็นกันเองอย่างมากกับผู้เข้าร่วมกิจกรรม ทำให้ผู้เข้าร่วมกิจกรรมรู้สึกผ่อนคลาย สนุกสนาน แต่ควรคำนึงถึงเรื่องความปลอดภัยในการใช้อุปกรณ์ที่เป็นของมีคม

กิจกรรมพิเศษ “รื่นรมย์ ชมมหรสพ”

ด้วยสภาพภูมิประเทศที่แตกต่างกัน เชื้อชาติ ศาสนา ความเชื่อที่หลากหลาย ทำให้คนไทยเป็นชนชาติที่มีสุนทรียะทางด้านการแสดงหลายแขนง ทั้งการแสดงแบบในรั้วในวัง ไปจนถึงการแสดงพื้นบ้านท้องถิ่นต่าง ๆ ทำให้รูปแบบของการแสดงมีรูปแบบเฉพาะถิ่นที่แตกต่างกันออกไป ทำให้เราสามารถเรียนรู้ได้ แม้แต่การการแสดงต่างๆ หาใช่เพียงความบันเทิงอย่างเดียวไม่

❖ วันเสาร์ที่ 18 เมษายน 2558 เวลา 16.00 น.: บรรเลงซิมร่วมสมัย

โดย กวาง - ตวิษา เริ่มวัฒนะ สมาชิกวง Bangkok Wakeup จากเวที Thailand's got Talent



❖ วันอาทิตย์ที่ 19 เมษายน 2558 เวลา 16.00 น.: เพลินเพลงลูกกรุง

โดย เจมส์บอนด์ - ชานนท์ บุตรพุ่ม

นักร้องชนะเลิศถ้วยพระราชทาน เจ้าฟ้าหญิงจุฬาภรณ์วลัยลักษณ์ อัครราชกุมารี เวทีศาลาเฉลิมกรุง ประจำปี พ.ศ. 2554



การตกแต่งพิเศษ เพื่อการเรียนรู้ “ของฝากสุดจี๊ดจากเมืองไทย”

หลายสิ่งใกล้ตัวคนไทย เราก็มองเป็นสิ่งที่ธรรมดา แต่สำหรับนักท่องเที่ยวชาวต่างชาติที่ได้ “ทดลองใช้ ลองลิ้มรส” กลับมองเป็นสิ่งที่ต้องหามาซื้อกลับไปเป็นของฝากให้ได้

ตัวอย่างและความคิดเห็นจากประสบการณ์ของสมาชิก Pantip.com

ที่	รูปภาพ	ชื่อภาพ
1.		ถุงสีรุ้ง
2.		กระเป๋านารายา
3.		ยาตม ตราไปยเซียน
4.		ทุเรียนทอด
5.		พริกไทยกระป๋องเหลือง ตราเสือหัวเราะ

ที่	รูปภาพ	ชื่อภาพ
6.		สายชำระ
7.		fish snack ทาโร่ ฟิชโซ่ เบนโตะ
8.		เพรทซ์ (Pretz) รสลาบ
9.		น้ำปลาทิพรส น้ำจิ้มไก่แม่ประนอม และนมข้นตรามะลิ
10.		สบู่นกแก้ว



พื้นที่พิเศษ “ตลาดนัด ไอเดียไทย”

สำนักงานกองทุนสนับสนุนการวิจัย (สกว.) ได้นำผลงานวิจัยไปสู่ผู้ประกอบการ ด้วยการต่อยอดงานวิจัยให้กลายเป็นผลิตภัณฑ์ที่ดียิ่งขึ้น สร้างมูลค่าเพิ่มจากวัตถุดิบไทยไทย ให้กลายเป็นสินค้าที่ทัดเทียมกับสากล

ภายในงาน ได้รวบรวมร้านค้าสร้างสรรค์ ทั้งของกิน ของใช้ อาหารแปรรูป ขนม แบบไทยๆ ในรูปแบบตลาดนัดไอเดียไทย เพื่อสร้างกำลังใจให้กับคนไทย เกษตรกรไทยศิลปินไทย ที่รักความเป็นไทย อยากนำวัตถุดิบไทยๆ มาใส่ความคิดสร้างสรรค์ สร้างมูลค่าเพิ่มได้อย่างมีประสิทธิภาพ

สำนักงานกองทุนสนับสนุนการวิจัย นำโครงการที่เกี่ยวข้องมานำเสนอ ประกอบไปด้วย

- โครงการ Innovative House



- Farmer Shop



บูธจำหน่ายสินค้าพิเศษ (ผู้ประกอบการอื่น ๆ ที่ไม่ใช่งานวิจัย สกว.) ประกอบไปด้วย

- M Florist จำหน่ายผลิตภัณฑ์ดินปืนไทย



- ร้านจำหน่ายขนมไทย และน้ำสมุนไพรไทย



ผลการดำเนินกิจกรรมนิทรรศการสุขใจไทยแลนด์

นิทรรศการสุขใจไทยแลนด์ มีจุดประสงค์ให้ผู้เข้าร่วมนิทรรศการได้รับความรู้เรื่องความหลากหลายของวัฒนธรรม วิถีชีวิต และภูมิปัญญาไทย โดยมีฐานกิจกรรม การแสดง และตลาดนัดเป็นตัวดึงดูดความสนใจ สร้างความสนุกสนาน ตื่นตาตื่นใจในการเรียนรู้ของผู้เข้าร่วมกิจกรรม กระบวนการสอนภายในนิทรรศการจะประกอบด้วย 3 ฐานกิจกรรม คือ ฐานกิจกรรมที่ 1 กว่าจะมาเป็นผ้าทอสักผืน ที่ต้องการสื่อสารให้กับผู้เข้าร่วมกิจกรรมในฐานนี้ คือ ขั้นตอนการทอผ้า เรียนรู้วิธีการคัดสรรวัตถุดิบที่จะนำมาใช้ทอผ้า และการนำเศษผ้าที่เหลือใช้มาเพิ่มมูลค่า ฐานกิจกรรมที่ 2 ไอติมหลอด หวานชื่นใจ ที่ต้องการสื่อสารให้กับผู้เข้าร่วมกิจกรรมในฐานนี้ คือ การบูรณาการองค์ความรู้ในเชิงประวัติศาสตร์ สังคม ที่เกี่ยวข้องกับวิถีชีวิตคนไทยซึ่งเกี่ยวเนื่องกับหลักการทางวิทยาศาสตร์ ฐานกิจกรรมที่ 3 ตุง ศิลปะจากกระดาษ ที่ต้องการสื่อสารให้กับผู้เข้าร่วมกิจกรรมในฐานนี้ คือ ศิลปะการตัดกระดาษสีหลากประเภท การเรียนรู้ศิลปะดั้งเดิม และศิลปะแบบประยุกต์ ที่จะก่อให้เกิดความคิดสร้างสรรค์ กิจกรรมพิเศษ “รื่นรมย์ชมมหรสพ” ที่ต้องการสื่อสารให้กับผู้เข้าร่วมกิจกรรม คือ ความแตกต่างกันของเชื้อชาติ ศาสนา ความเชื่อที่ทำให้คนไทยมีสุนทรียะทางการแสดงที่หลากหลาย ซึ่งแตกต่างกันตามท้องถิ่นที่อาศัย

สำหรับผลของการจัดกิจกรรมพบว่า ผู้เข้าร่วมกิจกรรมจากหลายช่วงวัยให้ความสนใจต่อกิจกรรมเป็นอย่างมาก เนื่องจากมีการตกแต่งนิทรรศการที่ดึงดูดความสนใจในการเรียนรู้ บรรยากาศรื่นเริง สนุกสนาน อีกทั้งกิจกรรมที่จัดขึ้นนั้นเป็นกิจกรรมที่สามารถเรียนรู้และปฏิบัติร่วมกันเป็นครอบครัวได้ จึงทำให้เห็นบรรยากาศของครอบครัวที่คุณพ่อคุณแม่เรียนรู้ไปพร้อมกับลูกอย่างสนุกสนาน

จุดเด่นของนิทรรศการสุขใจไทยแลนด์ คือ บรรยากาศในงานเป็นไปอย่างครึกครื้น มีผู้ให้ความสนใจเป็นจำนวนมาก แต่จากการสังเกต พูดคุยกับทั้งวิทยากรและผู้เข้าร่วมกิจกรรม พบว่าเนื้อหาความรู้ที่สื่อสารกับผู้เข้าร่วมกิจกรรม โดยเฉพาะฐานกิจกรรมที่ 1 ยังไม่ได้ผลดีนักกับกลุ่มเป้าหมายรอง คือ เยาวชนอายุ 0 – 6 ปี และกลุ่มเป้าหมายหลัก คือ เยาวชนอายุ 7 – 12 ปี ที่สนใจในเฉพาะส่วนประกอบย่อย ๆ ในนิทรรศการ เช่น การประดิษฐ์ก๊ับและที่คาดผม การทำไอติมหลอด และการตัดตุ้งไส้หมู มากกว่าการทำ ความเข้าใจถึงขั้นตอนการทอผ้า ซึ่งเรื่องเกี่ยวกับการทอผ้านั้นผู้ที่ให้ความสนใจจริง ๆ เป็นเพียงกลุ่มเป้าหมายรอง คือ ผู้ปกครองและประชาชนทั่วไป จึงสรุปได้ว่านิทรรศการนี้โดยรวมถือว่าประสบความสำเร็จในระดับที่น่าพอใจ